

브이쉬발레단 기획공연

제2회 김희쟁 발레공연
Kim Hee Jeang 2nd Ballet Performance

금정문화회관 대강당
2008. 04. 28 (월) 오후 7:30

주최: 브이쉬발레단

후원: 부산대학교 예술대학 무용학과, 민병수발레단, 브이쉬
발레단후원회, 한국총공회 광남교회, 제이발레스튜디오

공연문의: 부산대학교 예술대학 무용학과

Tel. 051-510-1740, 018-566-7136



부산대학교 무용학과
교수 민병수

겨울의 차가운 눈 아래에는 봄의 따뜻한 햇살을 받아
장미로 피어날 씨앗이 있다는 어느 노래의 가사처럼..
이제 겨울은 흔적을 감추고 따사로운 햇살과 오색찬란
한 꽃이 가득한 완연한 봄이 왔습니다.

장미가 아름다운 것은 겨울의 매서운 추위를 이겨냈
기 때문입니다. 무대위에서 아름다운 장미로 피어나기
위해 오랜 시간 준비해온 제자 김희쟁의 공연을 축하
합니다.

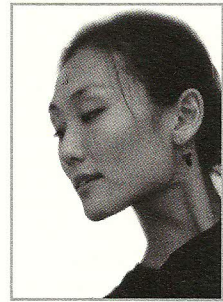
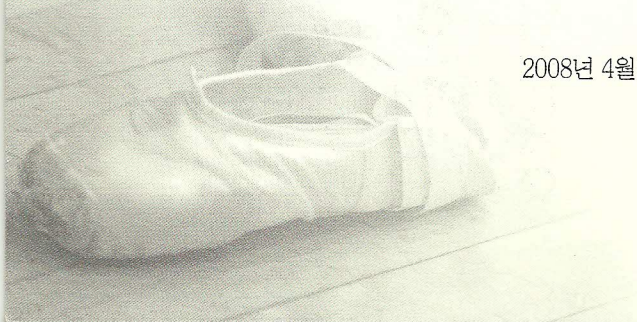
1996년 본교에 들어와서 지금까지 한결같이 성실하
게, 그리고 열정을 가지고 춤을 추고 있는 제자의 모습
을 보면서 머지않아 피어날 장미의 모습을 떠올려보습
니다.

Red Apple, Love duet, Schubert..., 속에 숨겨진 김희
쟁의 열정과 인내의 결실을 지켜보시기 바랍니다.

그 어떤 장미보다 아름답게 피어나, 매혹적인 향기로
이 곳을 가득 채울 것을 믿습니다.

2008년 4월의 끝자락에서....

2008년 4월



김희쟁

2005년 첫무대를 마치고 다시 조심스레 두 번째 무대
를 준비하였습니다. 처음에 가졌었던 설렘과는 다른
긴장감과 두려움을 가지고 작품 하나하나를 완성해가
는 과정 속에서 처음과는 다른 또 하나의 열매를 맺는
시간이었습니다. 이러한 작업의 시간들은 신선하기도
하지만 결코, 홀로 갈 수 없는 시간이었기에 이 순간을
함께해준 소중한 분들께 감사의 마음을 전합니다.

항상 뒤에서 아낌없는 조언과 이만큼의 성장을 할 수
있도록 도와주신 저의 스승 민병수 교수님. 긴 시간 함
께 이 작업에 힘이 되어준 선배님, 제 삶의 전부이신
하나님과 나의 사랑하는 가족, 기도해주신 모든 분들
께 감사드립니다.

땀과 노력으로 만든 무대인만큼 부족한 점이 많더라
도 아낌없는 박수와 격려 부탁드립니다. 아름다움이 풍성
한 시간되시기 바랍니다. 감사합니다.

2008년 4월

출연작품 | 소리 | III IV, 꽃의 왈츠, 축제, Pas de Quatre, 태양, 스카프, 시
작 그 관계 속에서, 여자가 부케를 들었을 때, 여름, 꿈, Song of
Bach, 환희의 순간, 사랑 이별 꿈꾸며....., Rachmaninov Piano
Concerto, Don Quixote, Diana and Actaeon, 사과, 죽음, 그림자,
낙엽의 노래.

안무작품 | 판도라의 상자, 내가 소망하는 것들 | II, 신부에게, 관계, 꿈꾸
며...., 사랑 이별 꿈꾸며.

PART I

| '다이애나와 악테온' | Diana and Actaeon from La Esmeralda

음악 | Riccardo Drigo
안무 | Marius Petipa
재구성 | 김희정
출연 | 김희정, 서윤석

내용 | 프티파의 <에스메랄다> 초반 부활절 축제 장면에 등장하는 '다이애나와 악테온' 그랑파의 내용은 광대 두 명이 로마 신화에 나오는 달과 사냥의 여신 다이애나와 그녀의 분노를 사 죽음을 당한 귀공자 악테온으로 변장하여 2인무를 추는 장면.

| '백조의 호수' 1막 중 3인무 | Pas de Trois from Swan Lake

음악 | Pyotr Ilyich Tchaikovsky
안무 | Marius Petipa
재구성 | 김희정
출연 | 고지형, 신소라, 김현승

내용 | 지그프리드 왕자의 생일을 축하하기 위한 연회가 벌어지고 그 중 2명의 여성무용수와 남성무용수의 디베르티스망으로 프티파의 고전발레 양식을 잘 표현하고 있다.

| '라 비방디에르' | La Vieuvandiere

음악 | Cesare Pugni
안무 | Arthur Saint Leon
재구성 | 김희정
출연 | (캐시)하상미, (한스)조재범, (친구들)김정은, 엄태임, 오정은, 정빛나

내용 | <라 비방디에르>는 "술집 여주인"이란 뜻으로 헝가리의 작은 마을을 배경으로 한 1막 발레이다. 접시 소녀 캐시는 술집 아들 한스와 사랑하는 사이. 그러나 캐시를 쫓아 다니는 시장과 남작의 질투와 방해공작을 극복해야한다. 하지만 결국 결혼에 골인한다. 이번 공연에서는 한스와 캐시가 친구들과 즐겁게 노는 장면으로 두 사람의 2인무와 친구들의 춤으로 엮여져 있다.

Intermission

PART II

| Red Apple

안무 | 김희정
음악 | 편집
출연 | 김희정, 서윤석, 고지형, 하상미, 신소라, 김태윤, 조재범

내용 | 유혹이라는 것은 항상 인간의 나약한 상황에 찾아 오게 마련이다. 그 나약함의 순간에 인간은 유혹에 빠져드는 것만이 최선의 선택이라는 오류를 범하게 되는데... 언제나 우리앞에 놓인 유혹의 사과 앞에서 우리는 무엇을 선택할것이며 그 유혹을 어떻게 끝을 낼것인가... 인류가 멸망하지 않는한 우리는 이런 유혹의 선택이 언제나 반복되지 않을까? 아담과 이브가 선택한 욕망의 사과로 시작된 인류가 선택해야 할것은 무엇인가? 그래서 우리 희망과 사랑을 꿈꾸며 언제나 천사를 기다리는 것은 아닐까?

| Love Duet for Schubert

안무 | 김희정
음악 | Franz Peter Schubert
출연 | 김희정, 서윤석

내용 | 사랑이란 이름으로 그대와 나의 영혼은 하나가 되고 햇살에 비취진 그림자에 입맞추고 노래하리.

Staff

총연출 : 민병수
조명 : 신봉석
진행 : 윤세희, 조윤애 외
디자인 : C-커뮤니케이션 / 051-254-2282

Dancers

김희쟁

부산예술고등학교 강사
부산대학교 강사
브이쉬 발레단 대표
제이발레스튜디오 대표



김정은

부산대학교 재학중



서윤석

전 서울발레시어터 단원
현 도쿄시티발레단 단원
브이쉬발레단 상임안무가



김태윤

부산대학교 재학중



엄태임

부산대학교 재학중



고지형

부산대학교 졸업
동대학원 졸업
부산대학교 강사



오정은

부산대학교 재학중



하상미

부산대학교 졸업
2005 KBS 콩쿨 은상수상
부산대학교 무용학과 실기 조교



정빛나

부산대학교 재학중



신소라

부산대학교 졸업
동대학원 재학중
부산대학교 무용학과 장학 조교



조재범

부산대학교 재학중



김현승

부산대학교 재학중

