

# 2018 예술경영 컨퍼런스

2018.10.24

김희수 기념 수림아트센터

2018 예술경영 컨퍼런스

예술경영 우수사례 발표

주최



문화체육관광부

주관



후원



한국문화예술위원회  
Arts Council Korea



수림문화재단  
SOORIM CULTURAL FOUNDATION

# 2018 예술경영 컨퍼런스

2018.10.24

김희수 기념 수림아트센터

---

예술경영 우수사례 발표

주최  문화체육관광부

주관  Korea Arts Management Service  
예술경영지원센터

후원  한국문화예술위원회  
Arts Council Korea  수림문화재단  
SOORIM CULTURAL FOUNDATION



수림문화재단  
SOORIM CULTURAL FOUNDATION

수림문화재단은 동교(東喬) 김희수 선생이 2009년에 설립하였다. 그의 인생철학인 문화입국(文化立國)을 바탕으로 '수림뉴웨이브', '수림문화예술서포터즈', '수림인문아카데미', '전주세계소리축제' 등 주최, 후원 하고 있다. 매년 <수림문화상>, <수림미술상>, <수림문학상> 등을 시행하며 문화예술 각 분야의 젊은 인재를 발굴 육성하고 있다.

#### 주요사업

- 흥릉페스티벌 수림뉴웨이브
- 수림문화예술서포터즈
- 수림문화상
- 수림미술상
- 수림문학상
- 수림인문아카데미
- 한·일 문화교류 사업



보다 멀리, 보다 깊이 생각합니다.  
수림문화재단은 한국 문화의 미래를 만들어 갑니다.



재단법인 수림문화재단 (02456)서울특별시 동대문구 홍릉로 118  
Tel. 02.962.7911 Fax. 02.962.7912  
www.soorimcf.or.kr

2018

예술경영 컨퍼런스

시간	프로그램	세부내용	발제자
13:30 ~ 14:00	등록	참가자 접수 및 등록	
14:00 ~ 14:15	개최	컨퍼런스 안내	
14:15 ~ 14:25	강연	디지털 마케팅 전략 수립	
14:25 ~ 16:20	예술경영 우수사례 발표	지역을 변화시키는 축제 브랜드 만들기	(재)마포문화재단
		스트리트댄스를 활용한 문화예술 콘텐츠 제작	갬블러크루
		예술이 묻고 기업이 답하다. <메디치소사이어티>	전통연희단 잔치마당
		하나투어와 손잡고 충남을 새로운 예술로 물들이다	(재)충남문화재단
		사회적 아픔을 예술로 승화시키는 극단 고래	극단 고래
		중간 휴식	
		발레시장의 새물결, 성인취미발레	와이즈발레단
		에코아트 프로젝트 – 별을심다 “예술 x 환경 x 지역”	프로젝트GR
		지역문화협치를 위한 위대한 도전	(재)성북문화재단
		'공동체' 그 힘으로 사는 사람들	(사)마당극패 우금치
		찾아가는 음악트럭 "The Wing(날개)"	심포니송
16:20 ~ 16:40	심사 및 휴식	COFFEE BREAK	
16:40 ~ 17:00	시상 및 폐회	인증서 수여, 시상식 및 폐회	



## (재)마포문화재단 공공

### 지역을 변화시키는 축제 브랜드 만들기

#### 사례내용

시민과 예술가, 예술과 사람이 어우러진 마포만의 독창적인 축제브랜드인 '커뮤니티아트마포 프로젝트 『꿈의무대』'와 'M-PAT 클래식음악축제'를 통해 지역+예술가+주민+재단이 함께 만들어나가는 민, 관 거버넌스를 구축하고 더불어 소통하고 협력하는 모델을 만드는 지역문화복지 실현

#### 단체소개

(재)마포문화재단은 문화예술 및 생활체육 진흥을 위해 마포구청의 출연을 받아 설립된 재단법인입니다. '지역의 미래문화를 창조하는 복합문화예술센터'라는 비전을 필두로 '독창적 문화예술 콘텐츠 개발'과 '사회공헌 서비스 확대' 등 주요한 사업 목표로 추진하고 있습니다. 다양한 축제 및 프로젝트를 통해 시민과 예술가, 예술과 사람이 어우러진 마포를 만들기 위한 힘찬 도전을 진행 중입니다.

T 02-3274-8650

E kilhwa80@naver.com

H www.mapoartcenter.or.kr

시민과 예술가, 예술과 사람이 어우러진  
지역을 변화시키는  
축제브랜드 만들기



시민과 예술가, 예술과 사람이 어우러진  
마포문화재단의 힘찬 도전(挑戰)

주민예술가 1만양성 프로젝트  
커뮤니티아트마포 꿈의무대



언제 어디서든 누구나 즐길 수 있는 클래식  
M-PAT 클래식음악축제





## 01 참여와 협력이 함께하는 생활예술 활동 - 생활예술로 변화하는 도시

### 이전 생활예술축제는

연극, 합창 등 한 개 장르의 소규모 발표 형태

발표만 지도강사에게 맡기는 방식

생활문화? 생활문화예술? 생활예술? 경계가 모호하고 오랫동안 혼동하여 사용

### 마포의 고민



## 01 참여와 협력이 함께하는 생활예술 활동 - 생활예술로 변화하는 도시

문화향유자(시민)+공간(거점기관)+전문가 지원(재단)을 활용

### 지속적이고, 유기적 커뮤니티 활동 시스템 구축

- 지역과 재단의 공동 사업으로 거점을 통한 문화공동체 형성의 바람직한 모델을 제시해왔음 -







## 01 참여와 협력이 함께하는 생활예술 활동 - 생활예술로 변화하는 도시

예술감독 선임

예술감독  
선임

141명의 전문가(예술가/지역기획자)와 협업  
지역과 함께 살아숨쉬는  
극단 합창단 무용단 밴드 카니발 전시 오케스트라 등  
총 77개 분야 속 전문예술가와 함께 협업

&lt;꿈의무대&gt;

분기별  
강사 워크숍전문예술가  
주민과  
네트워킹 강화전문예술인 일자리 창출  
워크숍 및 마스터클래스전문 기관과의 연계를 통한  
주민 문화예술 수준 향상

다양한 예술가를 만나는  
**생활예술 볼륨업(Volumn-Up)**

## 01 참여와 협력이 함께하는 생활예술 활동 - 생활예술로 변화하는 도시



**내가** 주인공이 되는 곳으로 바뀌어갔습니다.

## 01 참여와 협력이 함께하는 생활예술 활동 - 생활예술로 변화하는 도시



**고스톱**이 한창이던 경로당은



총 4년간 7개 분야 216개 커뮤니티  
4,552명의 생활예술가  
주민과 접점에 있는 기초문화재단의 노력

주민예술가 1만양성의 토대 마련

01 참여와 협력이 함께하는 생활예술 활동 - 생활예술로 변화하는 도시

【연습공간】 【전문가】 【사회공헌 프로그램】 【관계기관 협력네트워크】 【예술행정 지원】

기초 자치단체 최초  
7개 장르 생활예술 커뮤니티 축제 개최

【꿈의극단】



경로당 연합극단 <시니어팝콘>



마포 소재 창작 희곡 공모



꿈의극단 창작 공연



시니어 특화 프로그램 지역 협력

【꿈의밴드, 카니발, 전시, 오케스트라】



꿈의 카니발(바투카다)



꿈의밴드



꿈의 전시



꿈의오케스트라



2018 전국골든에이지합창경연대회 **대상 수상**



**[꿈의무대 아카이빙]**



꿈의무대 합동평가회



꿈의무대 박람회





연도별 꿈의무대 결과자료집




꿈의무대 보도내용

**참여자들과 예술가 간 지속적 연결고리 마련  
꿈의무대 성과의 체계적 아카이빙**

**02** 예술가와 시민의 콜라보레이션 - 클래식으로 더욱 풍성한 마포


릿밴드



젊은 연령의 제한적 관객층

릿츠락페스티벌


향토축제



향토적 이미지의 전통축제

마포나루 새우젓 축제


다원예술



특정 관객 중심의 실험예술

서울프린지페스티벌

방송예술



연예인 중심의 대중문화

상암DMC페스티벌

**마포의 고민** 핫플레이스 외국인관광객 공연예술 페스티벌 자기계발  
글로벌축제 보편적 콘텐츠

**2<sup>st</sup> CHANGE**


**M-PAT 클래식음악축제**  
(Mapo Performing Arts & Tourism  
마포공연예술 관광축제)



**02** 예술가와 시민의 콜라보레이션 - 클래식으로 더욱 풍성한 마포


**마포의 가을밤을 수놓을 50일의 클래식 향연!**

도심 속 새로운 문화공간 개발



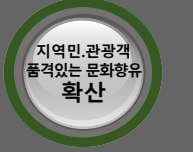
트렌드를 선도하는 문화도시 **MARU**

누구나 공감하는 세계적 콘텐츠



글로벌 콘텐츠 관광도시 **MARU**

일상속에서 만나는 예술의 감동



창의적 문화활동 예술도시 **MARU**

## 02 | 예술가와 시민의 콜라보레이션 - 클래식으로 더욱 풍성한 마포



마포구 어디서든 즐길 수 있는  
생활 속 **클래식 축제**

## 02 예술가와 시민의 콜라보레이션 - 클래식으로 더욱 풍성한 마포



예술가와 시민이 함께 어우러지는 <M-PAT 클래식음악축제>

## 02 | 예술가와 시민의 콜라보레이션 - 클래식으로 더욱 풍성한 마포

마포구 어디서든 쉽게 만날 수 있는 **2018 클래식음악축제**



## 02 예술가와 시민의 콜라보레이션 - 클래식으로 더욱 풍성한 마포

**2018년 <M-PAT 클래식음악축제>**  
총 34개 공간, 48개 클래식예술단체, 439명 아티스트, 총 70여회 도심 속 클래식 공연

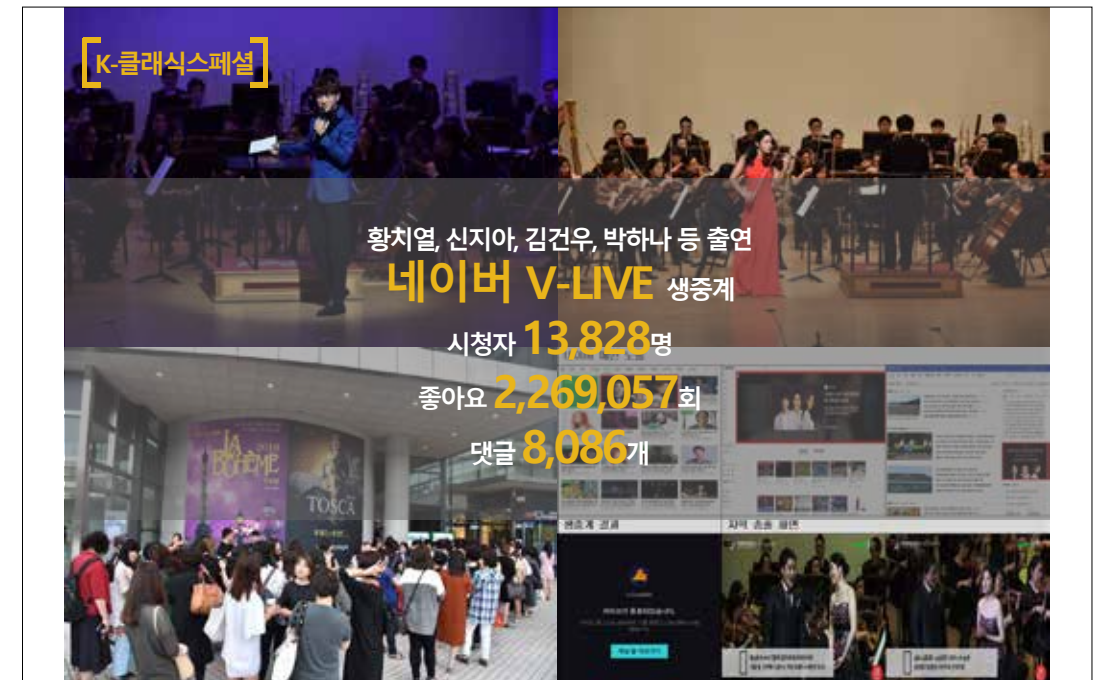




## 02 예술가와 시민의 콜라보레이션 - 클래식으로 더욱 풍성한 마포



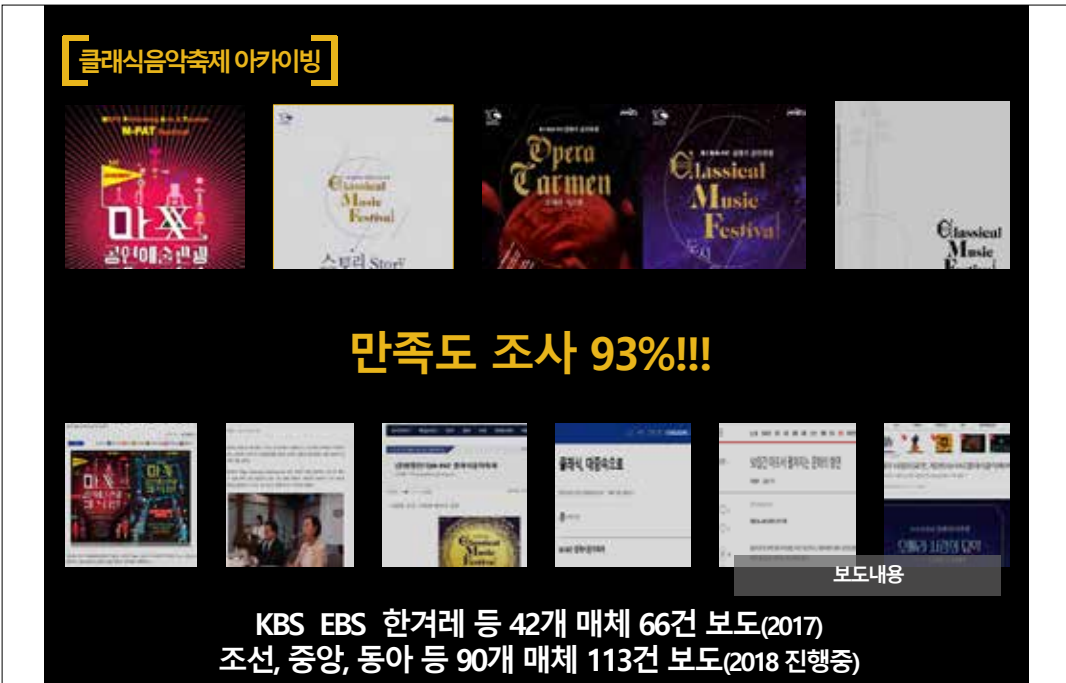
## 02 예술가와 시민의 콜라보레이션 - 클래식으로 더욱 풍성한 마포



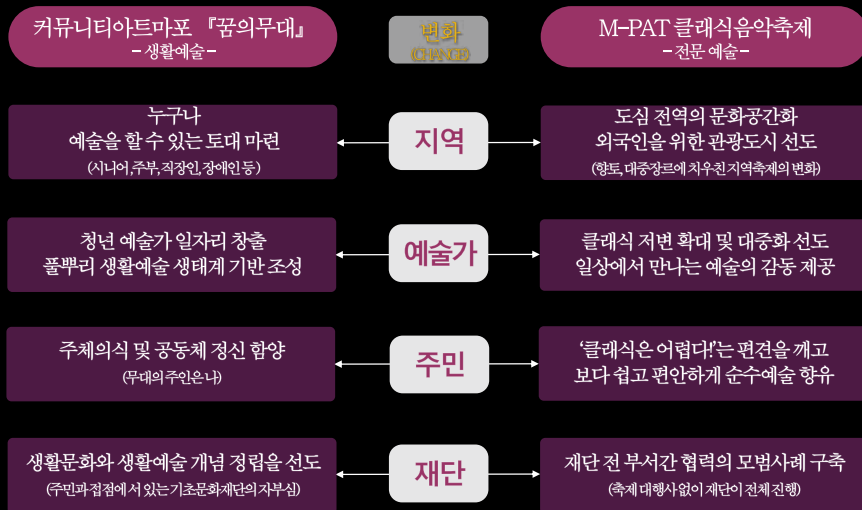








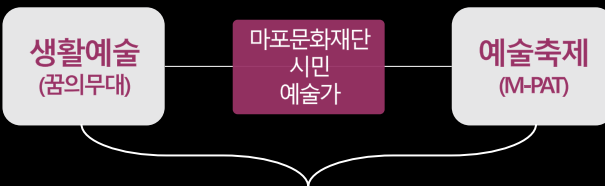
### 03 | 마포문화재단의 변화의 바람 - 축제를 통해 지역을 혁신하라!



감사합니다.

### 03 | 마포문화재단의 변화의 바람 - 축제를 통해 지역을 혁신하라!

**지역+예술가+주민+재단이  
함께 만들어 나가는 민, 관 거버넌스 구축**



**예술에 대한 지역과 주민의 시선 변화  
예술가와 시민이 함께 소통하고 협력의 모델을 만드는  
지역문화복지 구현**

# 갬블러크루 민간

## 스트리트댄스를 활용한 문화예술 콘텐츠 제작

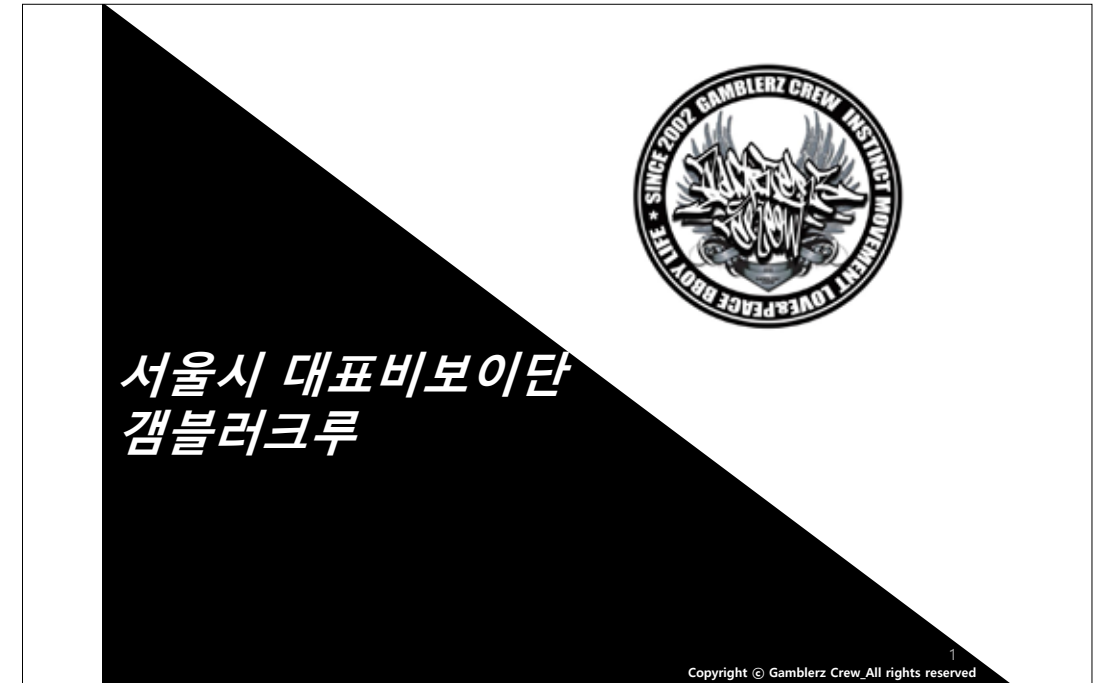
### 사례내용

2012년 스트리트댄스를 활용한 문화예술교육을 시작으로,  
갬블러크루만의 놀이를 활용한 움직임 교수법을 국내 스트리트댄서 최초로 개발.  
다양한 기관과의 업무협약을 통해 새로운 비즈니스 모델 구축.  
영상콘텐츠 제작 분야까지 사업영역을 확장해 수익구조 확대.

### 단체소개

갬블러크루는 2002년 창단해 50회 이상의 세계대회 우승 등의 수상 경력을 갖고 있으며 현재 서울시대표비보이단으로 활동하고 있습니다. '새로운 도전'이라는 슬로건 아래, 다름을 존중하고 배움을 지향하는 단체입니다. 스트리트댄스 문화예술 (공연 및 교육) 콘텐츠를 대중들이 쉽고 재미있게 즐길 수 있도록 프로그램을 개발하여 대한민국의 스트리트(비보이) 문화를 견인하고자 합니다.

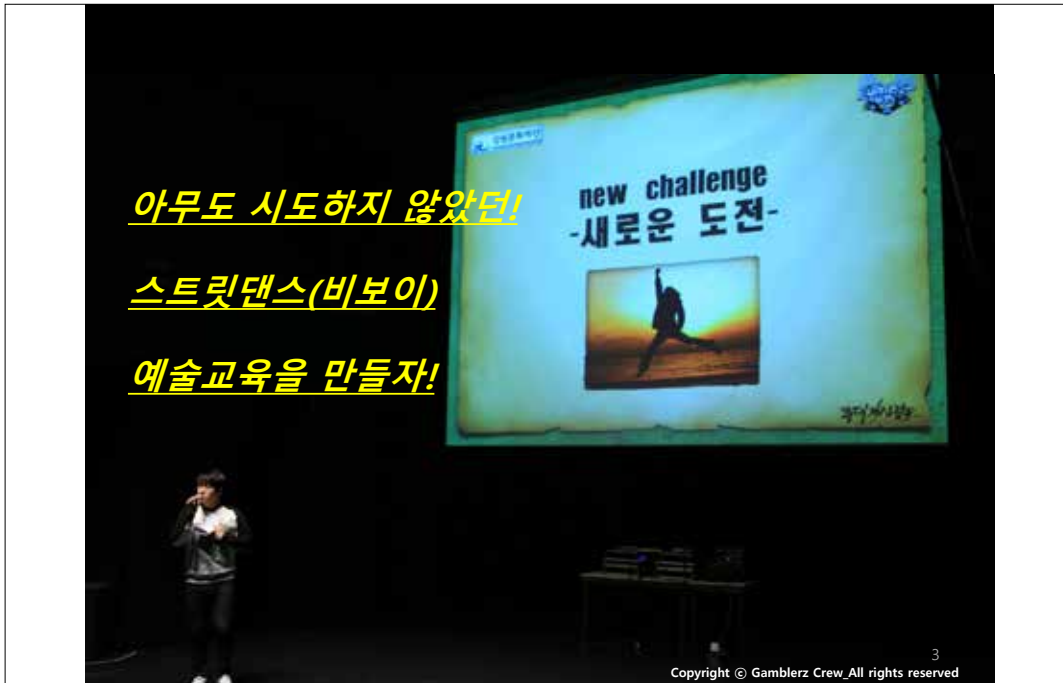
T 02-2272-1917  
E stylecrew@hanmail.net  
H gamblerzcrew.modoo.at



		<b>독일과 프랑스에 태극기를 휘날리다</b> <ul style="list-style-type: none"> <li>독일 베를린오브더이어 세계대회 우승</li> <li>프랑스 베를린오브더이어 세계대회 우승</li> <li>영국 UK 비보이챔피언십 세계대회 우승</li> <li>이탈리아 파노 비보이대회 초청공연</li> </ul>		<b>대한민국 최초 2회 우승</b> <ul style="list-style-type: none"> <li>독일 베를린오브더이어 아시아 최초 2회 우승</li> <li>한국문화예술교육진흥원 / 교육사업선정</li> <li>대통령상 인제상 수상 (박인수)</li> </ul>			
2002-2003		2004-2005		2006-2008		2009-2012	
<b>같은 꿈을 향한 도전</b> <p>전국 각지에서 모인 비보이들 갬블러크루 창단 일본 B-BBOY 우승</p>		<b>비보이 중주국 미국을 이기다</b> <p>미국 비보이 호다운 세계대회 최초 우승 미국 마이애미 예블루션 한국대표 미국 프리스타일 세션 한국대표 2위</p>		<p>독일 베를린오브더이어 세계대회 3위 일본 프리스타일 세션 세계대회 3위</p> <p>한국 R16 세계비보이대회 우승 이탈리아 비보이게임 세계대회 우승</p>			
<b>5년의 도전! 전문예술단체 지정</b> <p>서울시 소재 비보이단체중 최초 전문예술단체 지정(제2016-9호) 부천BBIC 세계비보이대회 우승 여성가족부장관상 수상 서울RCY 적십자 홍보대사</p>		<b>활동 영역의 확장</b> <p>해설이 있는 비보이공연 개발(60회 공연운영) 교육청 예술꿈버스 운영 프랑스 코리아 페스티벌 초청공연 뉴질랜드 케이컬처 페스티벌 초청공연 러시아 한-러 한국문화큰잔치 초청공연</p>					
2013-2015		2016		2017		2018	
<b>서울시대표비보이단 선정</b> <p>서울문화재단 서울시대표비보이단 선정 김설진무용가x갬블러크루 (신포니아) 신규공연 개발 안산 몸짓페스티벌 초청공연 (신포니아) 외교부(보스니아, 알제리, 사이프러스) 수교기념 공연</p>		<b>기술과 예술의 만남</b> <p>세종문화회관 M시어터 5COLORS 태안문화예술회관 약가무서화콘서트 황성문화예술회관 5COLORS 교육부 원격영상진로멘토링 멘토 성북문화재단 미래창창진로직업체험센터 '마을멘토와의 만남' 멘토 문화체육관광부 (한중일예술제) 기획 및 출연</p>					

2

Copyright © Gambler Crew. All rights reserved



## 기량교육이 아닌 체험교육

- ✓ 순수 비보이를 통한, 우리만의 특별한 방식으로 예술교육을 기획하다!
- ✓ 활동성이 강한 비보이 동작을 '체험' 함으로써 축적된 부정적 잉여에너지 발산 유도
- ✓ 예술가와의 작업을 통해 예술적 격차를 해소하고 새로운 감성을 발견 할 수 있도록 함
- ✓ 비보잉 '체험' 통해 성공의 기쁨을 얻어 마음의 안정을 느끼고 비언어적 활동을 기반으로 타 구성원과의 유대관계 형성 및 건강한 소통방식 경험과 공동체 의식 함양

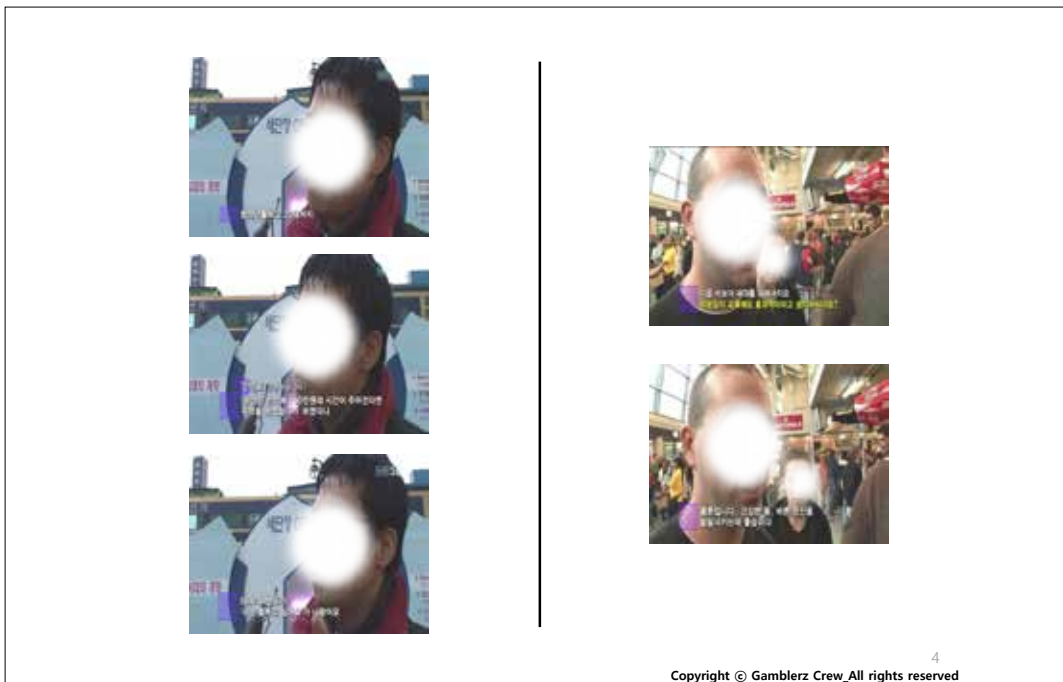
문화감수성  
(성취감)

이해 증진  
(협동심)

창의성 및 인성  
(자신감)

스트릿댄스  
비보이

Copyright © Gamblerz Crew\_All rights reserved



- ✓ 놀이는 아동·청소년에게 있어 가장 자연스러운 활동일 뿐 아니라 긍정적, 부정적 정서를 표현하고 세상에 대한 이해와 느낌을 쉽게 표현할 수 있는 의사소통의 한 방법이다.
- ✓ 또한 놀이를 통해 대상자들은 정서, 인지 발달을 촉진시키고, 자신이 속한 집단에서 새로운 행동을 배우며 놀이 속에서 사회적 기술도 습득할 수 있다. (son&song, 2009)

## 놀이를 활용한 움직임 교수법

Copyright © Gamblerz Crew\_All rights reserved





당신은 당신의  
이웃을 사랑하십니까?

눈치게임

무궁화 꽃이 피었습니다.



커뮤니케이션 내재화

표현력 신장

심리·정서 안정

Copyright © Gamblerz Crew\_All rights reserved



댄스 공작관

플래너



<비보잉 교육을 통한 아이들의 변화>



<2018 국립현대미술관>

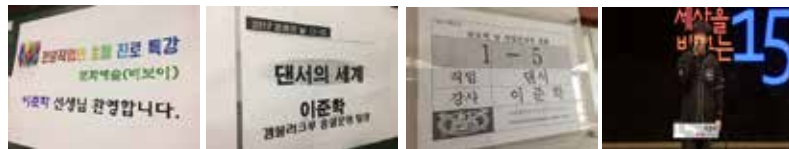


<2018 한국문화예술교육진흥원>  
아르떼 아카데미 <청소년 알아가기>



<2018 복지기관 문화예술 교육지원사업>  
아동복지시설 실무자 워크숍

Copyright © Gamblerz Crew\_All rights reserved



Copyright © Gamblerz Crew\_All rights reserved

2018 문화예술 명예교사 <특별한 하루>  
내 인생을 변화시킬 특별한 순간, 문화예술 체험관에서의 특별한 만남.  
문화예술 체험관에서는 예술인이 명예교사가 되어 어린이 청소년 일반 시민과 직접 만나 문화예술을 깊이 이해하고 체험하는 특별한 하루를 선사하는 사업.  
2018 문화예술 명예교사는 국립현대미술관, 국립국악관, 한국문화재단 문화인물원과 함께 합니다.



프로그램  
전기기사로 일하던 중 일한 사고로 의식을 잃어버려 온 석창우 화백. 어린 아들에게 의수를 하후 고작 잃어 장사를 그러는 계기로 언제 한 번까지.  
동양의 사색의 시련의 크로케를 정복한 수목 크로케의 창시자가 되어 세계가 주목한 화백이 된 석창우. 그리고 인간의 한계를 넘어선 대보령으로 세계무대를 활은 열렬히 크루.  
신체의 한계에 도전하는 두 예술가의 아름다운 만남. 자마다 가진 한계를 깨고 예술과 본질을 바라보는 과정을 만나보자.

## 새로운 기회



Copyright © Gamblerz Crew\_All rights reserved



## 전통연희단 잔치마당 민간

예술이 묻고 기업이 답하다. <메디치소사이어티>

### 사례내용

26년의 전통예술의 대중화와 산업화를 이루는 금지와 사명감으로, 공공영역이 아닌 민간영역에서 지속성과 자생력을 확보하고자 지역 경제단체와 함께 성장하는 프로그램을 제작. 이후 200명의 후원조직과 10곳의 후원기업을 형성했고 수혜 관계를 넘어 지속적인 파트너십을 구축

### 단체소개

1992년 창단된 전통연희단 잔치마당은 전통예술을 중심으로 콘텐츠 개발, 연구사업, 공연제작, 교육사업, 극장운영 등 문화상품화 사업을 진행하고 있습니다. 창단 이래 해외 28개국 50여개 도시의 축제와 무대에서 한국음악을 소개함은 물론, 다양한 아티스트들과 협연을 통해 한국 전통음악의 정체성을 알리고 있습니다.

T 032-501-1454

E s93600@hanmail.net

H www.janchimadang.com





## 단체소개

**사물놀이와 함께 26년!** 인천지역 문화예술 고용노동부 인증 사회적 기업 1호!  
**우수 사회적기업 성공모델 선정!** 해외 30개국 50여 도시 초청공연 **문화외교 국가대표!**



## 추진배경

**2014년 사회적기업 재정지원 종료**  
 문화계의 블랙리스트 전국 최대 지원배제 단체-메르스 사태로 민간영역 공연 취소

하루일과 시작-전국문화예술분야 공모사업 사냥꾼!  
 전체매출액 70% 이상 문화예술 공모사업 의존

**우리는 그동안 공공기금에 의존하며 살아왔다...**



## 추진 배경

## 추진배경

**2015년 북유럽 리투아니아 세계민속축제 초청 - 국가 대 국가 약속**  
 국민들의 실시일반 재원조성의 힘으로 국제교류 해결

**클라우드펀딩 연속사업 지속성 한계**



**100여개 기업 참가**  
**전국클라우드펀딩 대회**  
**대상수상**



## 추진 사례

## 추진사례

## 기업과 예술이 함께 번영하는 파트너십 제휴 약정 체결

- 제후기업 : 잔치마당 예술단체의 지속적인 창작활동을 할 수 있는 금전 기부
- 예술단체 : 문화마케팅, 사회공헌, 문화경영, 기업이미지 홍보, 기부금 세제혜택 등 지원기업 기부를 활용한 파트너십 프로그램 운영

附录 20

세계 최대

[illegible]

구분	지역별별출발인원(명) (2017)	연인원
기종업	·기종업자: 24명(24명) 100% ·합계인원: 24명(24명) 100% 100%	·연인원: 24명(24명) 100%
기종업 실적	·기종업 실적: 24명(24명) 100% 100%	·연인원: 24명(24명) 100%
기종업 실적	·연인원: 24명(24명) 100% 100% ·합계인원: 24명(24명) 100% 100%	·연인원: 24명(24명) 100% 100%

\* 본 표의 수치는 - 지열조사국, 본 표의 수치는 - 열지조사국, 열지조사국, 열지조사국, 열지조사국

제출 결과 2

인증원권과 소를 제공

한자를 포함하고 있는 형태를 다음 인용문이 존칭으로 고쳐 지은 4개 지명이다. 모든 지명은 각각 4글자 및 4음자 형태를 이루었다.

- 전이율 향상책자 도입 전·후, 전이율은 30.4%에서 34.4%로 상승
- 전이율향상책자 사용 기간, 사용금액에 따른 전이율 향상에 차이가 있는지를 분석한 결과, 전이율 향상에 있어서는 전이율향상책자 사용 기간이 1년 이상인 고객에게서 전이율 향상에 있어 20~30%의 가장 큰 효과 향상을 보였음



전국별 지역별 2015년 1분기	전국 (10,000,000,000)	중간별 지역별
-------------------	---------------------	---------

## 추진사례

인천상공회의소 CEO아카데미 42기 수료 - 기업인들과 인연 맺기  
기업인 문화로 인사하기 - 전국 최초 CEO기업인들로 구성된 사물놀이패 구성

호랑이를 잡으려면 호랑이 굴로 들어가야 한다.



## 추진사례

## 기업과 예술이 함께 번영하는 파트너십 제휴 약정 체결

**제출 효과 2**

기업행사와 직원교육 등 지원 ◀

- ▶ 관공제(관공제, 관공제, 관공제 등 관공제) 관공제
- ▶ 관공제(관공제, 관공제, 관공제 등 관공제) 관공제
- ▶ 관공제(관공제, 관공제, 관공제 등 관공제) 관공제



附录 4

## 기연호보 지원

- ▶ 군면지역 및 영동지역을 통해 중부 영남권 여객차 노선
- ▶ 군 - 오포간 지역에 여객차량 운행과 노선, 기종차량차 노선
- ▶ **운행구간** : 가평오포간, 오포차, 죽마차 등 3개소 운행
- ▶ **운행차량** : 연수차, 배차, 오포차, 영남권, 영남권차량 등
- ▶ 기타 영남권 여객차 노선





## 사업 성과

## 사업 성과

- ◆개업식 풍물단 공연하니 마을 주민들과 소통하며 기업 이미지가 향상 되었어요
- ◆인천 아라리 작품관람 후, 우리의 전통예술의 활성화를 위해 작품에 기부하고 싶어요.

삼대 족발 김동준 사장  
기업이미지 향상  
매출증대  
지역주민과 소통

㈜송화 김영화 대표  
‘인천아라리’작품 투자  
“이 작품은 꼭 활성화 되  
어야 합니다.”

㈜신양 플레이팅  
이영운 대표  
잔치마당 단원에게 투자  
“신명 나는 무대를 보여 준  
단원에게 기부하겠습니다.”



## 사업 성과

이러한 결과, 2017년도에 8개의 중소기업과 3년 약정을 체결하였습니다.



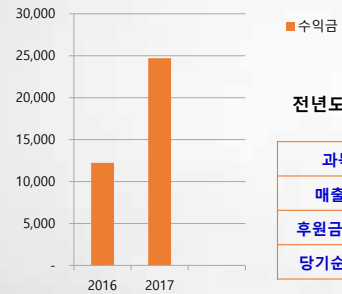
## 사업 성과

이런 노력들이 지역 언론에 보도되었습니다.  
<경인일보 기사자료>



## 사업 성과

전체 매출액 중 후원금 매출 100% 증가



과목	2017년	2016년	비고
매출액	383,316천원	312,712천원	22.5% 증가
후원금 수익	24,709천원	12,229천원	102% 증가
당기순이익	2,322천원	736천원	215% 증가

## 향후 계획

올해년도 30여 기업과 파트너십 약정 체결 목표  
공공기금 의존 매출액 70% → 50% 이하로 감소, 민간영역 매출액 40% 증가

잔치마당 정단원 10여명 지속적인 창작활동 집중  
50여 기업 참여시 메디치소사이어티 인천 메세나로 전환



## 향후 계획

기업과 예술이 함께 번영하는 프로모션 장 활용

**인천 최초의 문화·경영 아카데미**

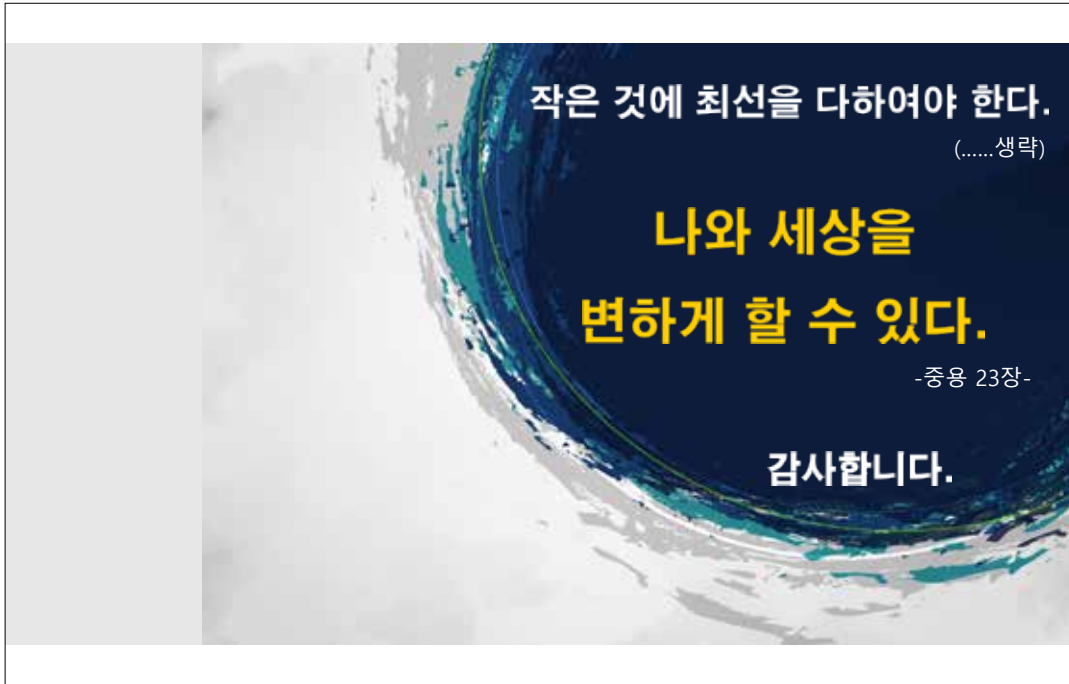
4차 산업혁명 시대에 문화와 경영의 접점을 통해 참신한 아이디어와 경쟁력을 갖추고, 새로운 경영마인드를 인식시키고자 사회현각의 잔치마당과 협조로 문화경영 아카데미를 마련해 같이 개최하고자 회원 여러분의 적극적인 참여를 바랍니다.

· 대 · 령 ·

개 기 간 : 2018. 11. 10(수) ~ 11. 25(목)  
나 시 간 : 화·수·목요일 7:30 ~ 9:00 (총 6강좌, 3시간)  
대 장 소 : 인천상공회의소 4층 교육장  
리 대 상 : 기업체대표이사 및 유관 직영장수준 미결

□ 주요 강사진 및 강의 주제

1강	문화경영의 중요성과 미래
2강	문화경영의 현황과 과제
3강	문화경영의 사례와 적용
4강	문화경영의 사례와 적용
5강	문화경영의 사례와 적용
6강	문화경영의 사례와 적용





## (재)충남문화재단 공공

하나투어와 손잡고 충남을 새로운 예술로 물들이다

### 사례내용

2017년 '문화예술희망여행 COA Project'를 시작으로 예술가가 지역적 한계를 벗어나 활동할 수 있도록 지원. 차세대 예술가로 성장하는 계기 마련. 2018년 하나투어 희망여행 아트투어까지 확장해 '꿈의 오케스트라' 아동들에게 해외탐방 지원하는 등 협력 증대.

### 단체소개

재단법인 충남문화재단은 충청남도 출연기관으로 2013년 12월에 설립되어 현재까지 충남문화예술의 발전과 예술지원사업, 문화기획 및 사업추진, 예술교육, 문화예술 복지 등을 수행하며 충남도민의 문화향유 기회 확대를 위하여 노력하고 있습니다. 2017년 우수전문예술법인으로 인증 받는 등 다양한 활동을 하고 있습니다.

T 041-630-2900

E sirius1031@cacf.or.kr

H www.cacf.or.kr



충남예술가에게 날개를! 아이들에게 희망을!

하나투어와 손잡고  
충남에 새로운 예술을 물들이다



## INDEX

충남문화재단과 하나투어는 2017년 '문화예술 희망여행 COA Project'를 시작으로 충남 예술가가 지역적 한계를 벗어나 활동할 수 있도록 지원, 차세대 예술가로 성장하는 계기를 마련하였고, 올해는 이와 더불어 하나투어 희망여행 아트투어라는 사회공헌 사업명을 변경하여 '꿈의 오케스트라, 공주' 아동들에게 해외탐방 및 문화 나눔의 기쁨을 느낄 수 있도록 지원하는 등 협력을 증대하고 있습니다. 공공과 민간이 2년 연속 문화예술과 여행이 결합된 협력사업을 개발하여, 기업의 예술지원에 대한 의미를 공유하는 대표사례로 만들고자 합니다.

1. 좋은 파트너 하나투어를 만나다
2. 하나투어와 손잡고 충남에 새로운 예술을 물들이다
3. 결과 및 성과

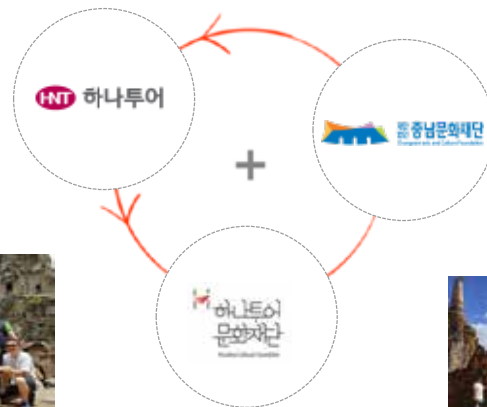


# 좋은 파트너 하나투어를 만나다

# 01

Objective  
Mission  
Key Success

## 좋은 파트너 하나투어를 만나다



하나투어라는 좋은 파트너를 만나

충남문화재단은 지역문화예술 + 여행이라는 새로운 협력 패러다임을 만들었습니다.

## 좋은 파트너 하나투어를 만나다

충남문화재단은...



### 충남문화재단 신진예술창작지원사업 START

장래성과 독창성을 갖춘 지역의 만 35세 이하의 전문예술가 및 독창적이고 참신한 예술활동을 준비중인 청년예술가를 신진예술가로 선정하여 지원  
2015년부터 현재까지 약 44명의 신진예술가를 지원하여 더 많은 기회와 활동의 장을 마련하고자 하였음

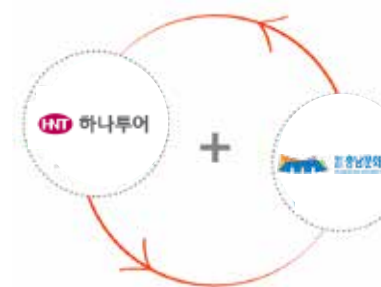


### 한정된 공적 자원

충남문화재단의 공적 자원은 한계가 존재  
신진예술가들에게 더 많은 기회와 더 많은 활동의 장을 마련하기에는 한계가 존재  
따라서, 이를 보완할 민간자원 확보가 필요

## 좋은 파트너 하나투어를 만나다

그래서 하나투어와 만났습니다.



**대한민국 예술의 중심에서 재단을 알리다**  
민간재원의 확보를 추진 한국문화예술위원회 비롯한, 문화예술에 관심있는 기업에 홍보를 추진  
COA Project를 함께 수행할 협력자를 찾던 하나투어 문화재단에 협력제안



**지피지기 제안서 작성**  
하나투어와 하나투어문화재단이 추구하는 가치  
= 신진예술가지원사업 추구하는 가치 중점  
충남문화재단만의 강점을 포함 제안서 작성



**같은 목적을 가진 파트너**  
단순한 수행단체가 아닌 공동의 목표를 가진 협력파트너  
민간기업의 예술지원에 대한 사회적 의미 공유  
문화예술 지원하는 대표사례로 만들고자 함



**문화예술협력네트워크 활용**  
한국문화예술위원회의 문화예술협력네트워크 장점 적극 활용  
지속적인 교류를 통해 함께 신청서 작성 및 선정을 통해 기부금액 이상의 추가 국비지원 확보하여 사업 수행

지역문화예술과 여행이 결합된 문화예술 협력사업을 함께 개발하는데 목표를 두고 추진



## 좋은 파트너 하나투어를 만나다

### 이례적인 2년 연속 협력

2017년도에 이어 2018년도까지  
2년 연속 문화예술 희망여행  
COA Project 진행

### 2018년도 협력사업의 확장

2017년 COA Project 협력을 시작으로  
2018년에는 COA Project를 포함한  
'꿈의 오케스트라, 공주' 아동을 지원



### 충남의 신진예술가 지원

COA Project 진행을 통해  
예술가들이 지역사회 한계를 넘어  
활동 할 수 있는 기회 제공

그 결과물을 대중과 공유하여  
도민의 문화향유기회 확대

### 원-원하는 성과 도출

'꿈의 오케스트라, 공주'를 지원하여  
하나투어문화재단 역시  
'하나투어 희망여행 아트투어' 라는  
사회공헌사업 명으로 변경하여  
처음 진행하는 중

서로 원-원하는 성과를 내고 있음

그래서 이런 결과를 만들고 있죠.

## 하나투어와 손잡고 충남에 새로운 예술을 물들이다

2017년 같은 꿈은 곧 협력이 2018년에는 더 큰 꿈을 이루다

2017



2017 문화예술희망여행 COA Project  
'고도(古都), 예술로 부활하다'

2018



2018 문화예술희망여행 COA Project  
'Dynamic Bouce'



희망여행 아트투어  
'꿈의 오케스트라, 공주'

하나투어와 2017년 문화예술 희망여행 COA Project '고도(古都), 예술로 부활하다'를 시작으로,  
2018년 문화예술 희망여행 COA Project 'Dynamic Bouce'를 비롯, 희망여행 아트투어 '꿈의 오케스트라, 공주'까지 확장

희망여행 아트투어 '꿈의 오케스트라, 공주'는 하나투어문화재단의 신규 사회공헌사업으로 큰 영향 및 처음 진행  
공동으로 준비하여 한국메세나협회 지역특성화 매칭펀드 공모 및 선정으로 하나투어의 사회공헌 이미지를 더 부각  
동시에 더 많은 문화예술지원 및 활동을 할 수 있어 재단과 - 하나투어측 원-원 전략으로 협력

## 하나투어와 손잡고 충남에 새로운 예술을 물들이다

2017년 문화예술 희망여행 COA Project '고도(古都) 예술로 부활하다'



2017년 문화예술 희망여행 COA Project '고도(古都), 예술로 부활하다'

한국문화예술위원회 문화예술협력네트워크 공모 및 선정으로 당초 기부금에 비해 2배의 재원확보 안정적 사업수행

참여 예술가 선정함에 있어 서로 협의를 통해 충남문화재단 신진예술가 4명 및 하나투어 추천 예술가 5명 구성  
각자 다른 분야의 예술가들이 여행이라는 과정을 통해 교류하고 창작 활동 할 수 있는 계기 마련

국내에 백제의 고도 공주시, 부여군, 국외는 미얀마의 천년고도 바간 등으로 탐방 진행, 탐방을 통해 얻은 영감을 바탕으로  
탐방종료 후, 작품 창작활동 지원하여 충남의 예술가들이 지역적 한계를 벗어나 서울에서 전시 진행 대중과 공유

## 하나투어와 손잡고 충남에 새로운 예술을 물들이다

02



## 하나투어와 손잡고 충남에 새로운 예술을 물들이다

2018년에도 이어진 소중한 인연, 문화예술희망여행 COA Project 'Dynamic Bounce'



충남문화재단은 하나투어와 지속적인 교류를 통해 2017년에 2년 연속 함께 협력하는 파트너로 사업을 지속

2017년이 시각예술분야 예술을 지원하였다면, 2018년은 음악장르 신진예술가들을 지원

국내는 충남의 대표적인 축제 백제문화제 버스킹 공연 및 국외는 캄보디아의 문화소외지역, 펌 스트리트에서의 공연진행

클래식과 국악 그리고 실용음악의 콜라보를 이룬 버스킹 공연을 추진하여 국가적, 지역적 한계를 넘은 다양한 공연기회를 제공

## 하나투어와 손잡고 충남에 새로운 예술을 물들이다

민관협력으로 참여예술가들에게 새로운 활동의 장 마련



01

디지털앨범 제작

참여예술가들에게  
단순한 공연의 기회만을  
제공하는 것 뿐만 아니라  
탐방 종료 후, 스튜디오 녹음  
제작을 통해 디지털앨범으로  
제작 예정



02

새로운 활동의 장

디지털 앨범 제작 후,  
스트리밍 사이트 등록

참여 예술가들에게  
새로운 활동의 장 마련  
자신을 PR할 수 있는  
기회 제공



03

지역문화가 결합된 성과

민관협력의 결과물인  
디지털앨범의 수익금은  
이후 COA Project를  
수행에 보태는데 협의

해당사업이 안정적이고  
지속적으로 발전할 수  
있는 계기 마련

이는 당초 협력하며 목표했던 지역문화예술과 여행이 결합된 문화예술 협력사업을 개발하고 있음을 보여주는 성과

## 하나투어와 손잡고 충남에 새로운 예술을 물들이다

희망여행 아트투어 '꿈의 오케스트라, 공주'



2018년에는 하나투어 희망여행 아트투어 '꿈의 오케스트라, 공주'로 협력사업을 확장하여 추진

희망여행 아트투어 '꿈의 오케스트라, 공주'는 이번에 충남문화재단과 하나투어가 추진하며, 하나투어가 새롭게 추진하는 사회공헌 사업으로 개발되어 추진하는 사업

2019년부터 '꿈의 오케스트라, 공주'는 국고보조금이 종료, 지자체 예산으로 운영되어야 하는 상황

## 하나투어와 손잡고 충남에 새로운 예술을 물들이다

희망여행 아트투어 '꿈의 오케스트라, 공주'



이번 협력을 통해 한국메세나협회 지역특성화 매칭펀드 공모에 선정, 민관 재원 확보를 통해 안정적인 사업을 통해 해외교류까지 안정적으로 지원 할 수 있는 계기 마련

사회취약계층 아동과 일반아동들로 구성된 '꿈의 오케스트라, 공주'아동들에게 해외탐방 기회를 통해 견문확장과 문화소외지역에 문화 나눔의 기쁨과 성취감을 느낄 수 있는 계기 마련

이를 통해 하나투어는 신규 사회공헌사업을 개발하면서 민관이 윈-윈할 수 있는 결과를 얻음

지역문화예술과 예술이 결합된 문화예술 협력사업을 개발, 민간기업의 예술지원에 대한 사회적 의미를 공유하고 대표사례로 만드는 점진적인 결과라 할 수 있음

## 결과 및 성과

## 03

Objective  
Mission  
Keys to Success

## 결과 및 성과

1

## 충남문화예술 발전 및 재단의 안정적인 사업운영을 위한 자원확보

하나투어 지정기부금을 기반으로 문화예술협력네트워크, 지역특성화 매칭펀드 공모선정을 통해 추가자원을 확보하여 재단사업 추진에 있어 안정적으로 수행할 수 있는 계기 마련

## 민관이 문화예술분야 협력을 통한 새로운 예술지원 플랫폼 구축

단순한 금전적 지원이 아닌 '여행'이라는 콘셉트를 가지고 다양한 분야의 예술가들에게 창작활동 및 공연 전시를 지원

2

3

## 민간기업이 광역문화재단과의 협력을 통한 비수도권 예술가 지원

기존 민간기업의 문화예술지원은 수도권을 중심으로 이루어지는 경우가 많았음  
비수도권 예술가 및 아동들에게 새로운 예술지원 프로그램 참여 기회 제공  
예술지원에 대한 경험을 확대할 수 있는 계기 마련

## 결과 및 성과

4

## 민간기업의 사회공헌사업 개발에 긍정적인 영향

희망여행 아트투어 '꿈의 오케스트라, 공주' 진행함에 하나투어가 새로운 사회공헌사업 개발에 긍정적인 영향을 주고, 이후 다양한 지역의 아동들을 대상으로 사회공헌사업을 추진하는 계기 마련. 지역문화예술과 여행이 결합된 문화예술 협력사업 개발  
민간기업의 예술지원에 대한 사회적 의미를 공유하는 계기 마련

## 다양한 분야 예술가들의 네트워크 교류 계기 마련

이번 프로젝트를 계기로 맺은 네트워크를 기반으로 뜻이 맞는 예술가들이 교류를 통해 작품활동을 함께할 수 있는 계기 마련  
예술가들의 작품 활동에 대한 간접지원 제공

5

6

## 충남문화재단 기부시스템 개발 및 환경조성에 긍정적 영향

단순히 금전적 기부만이 아닌, 문화예술협력네트워크 등 기부금을 기반으로 국비 등 재원을 추가 확보할 수 있는 방안을 홍보, 이를 기반으로 재단은 기부, 기업은 기부금액 이상의 긍정적인 효과를 얻을 수 있는 계기 마련



## 극단 고래 민간

### 사회적 아픔을 예술로 승화시키는 극단 고래

#### 사례내용

2016년부터 광진문화재단과 3년 연속 파트너십을 유지하며  
광진구 특성에 맞는 '생산하는 문화 공간'을 창출.  
극단 관객 회원 수 증가 및 문화계 젠트리피케이션 형성.

#### 단체소개

2010년에 창단한 극단 고래는 우리 마음속에 숨 쉬고 있는 고래처럼 잊혀져가지만 소중한 가치들을  
세상 사람들과 나누고자 합니다. 사회적 약자들을 연대하며 그들을 지지하고 응원하면서 동시대의  
아픔을 작품 속에 담아 소통을 하고자 합니다.

T 070-8261-2117

E gorae2007@hanmail.net

H www.facebook.com/GoraeTheatre

## 사회적인 아픔을 예술로 승화시키는 극단고래



## 목 차

- 1 극단고래 소개
- 2 사례 개요
- 3 추진내용
- 4 결과 및 성과



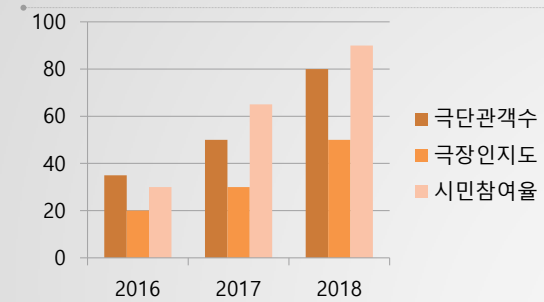
## 극단연혁

**2018년** <비명자들2> 공연예정작, <빨간시> 공연  
 한국문화예술위원회 창작산실 올해의신작 <비명자들1>  
**2017년** <비명자들2>, <불량청년> 공연  
 신나는 예술여행 <호호호 호랭이>  
**2016년** 공연장 상주예술단체 육성지원사업선정작 <빨간시> 공연  
 2016. 검열각하 권리장전 <고래헬멧> 공연  
 서울문화재단 상주단체육성지원사업선정 \_ 광진문화재단 나루아트센터  
**2015년** 2015예술창작활동지원 <사라지다> 재공연  
 '제36회 서울연극제 공식선정작' <불량청년> 초연 \_ 대학로자유극장 소극장  
 '제 36회 서울연극제 무대예술상' <영상> 부문 수상  
 <호호호 호랭이> 통영연극예술축제 2015 통영시민문화회관 소극장, 선돌극장  
**2014년** 2014 일본군위안부피해자 민간단체기념사업 <빨간시> 재공연  
 2007년 제10회 신작 희곡페스티벌 당선작 <고래> 재공연  
**2013년** 창작팩토리 우수공연 재공연 지원작 선정 <살> \_ 남산예술센터 공동제작  
 <빨간시> 재공연 \_ 대학로예술극장대극장  
**2012년** 남산예술센터 드라마센터 <사라지다> 초연 \_ 남산예술센터 공동제작  
**2011년** 볼 작가 겨울무대 <치유> 초연 \_ 대학로예술극장소극장  
**2010년** 극단 고래 창단

<1년에 정기공연 2작품>



## 극단, 극장 그리고 시민의 삼위일체의 성공적 사례



- 낭독 공연을 이용한 시민들의 주체적 문화 활동이 증가하였다.
- 광진문화재단과 협업을 통해 예술적 가치를 높인다
- 대학로에 국한되어 있던 연극 매니아들, 나루아트센터로 모여 들다.
- 극단 관객 회원 증가하였다.



## 극단 소개



극단고래는  
 작가이자 연출가인 이해성 외 50여명의  
 단원들이 함께  
 두박두박 공연을 만들어가고 있습니다.

“고래는 지구에서 가장 큰 생명체이다.  
 고래는 인간이 갈 수 없는 바다 속 깊이까지 들어간다.  
 심연 속에서 인간이 보지 못하는 것을 보고  
 인간이 듣지 못하는 것을 듣는다.  
 고래는 멸종위기에 놓여있다.”



## 작품소개





## <빨간시>



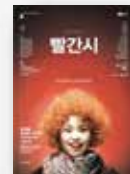
아름답고 아픈 한 편의 시, <빨간시>

2011년 - 2018년 우리시대의 이야기  
끝없이 반복되는 위안부 피해자 할머니들과 성상납 피해자 연예인들의 고통.

2013년 한국정신대문제대책협의회 김학순 상 수상!

2014년 제 7회 대한민국 연극대상 <빨간시> 3관왕

작품상, 희곡상, 연기상 수상!!!



고래  
Theater Company GORAE

## 비명자들2



'비명자들 3부작'의 두 번째 이야기, <비명자들2>부터 만나다!

<비명자들1> 2018년 한국 문화 예술 위원회 창작 산실 올해의 신작 !!!

비명자(悲鳴者)란?

고통 속에서 이성을 상실 한 채, 비명만을 질러대는 사람들이다.

그들의 비명은 반경 4킬로미터 내에 있는 사람들에게 고통을 느끼게 한다.



고래  
Theater Company GORAE

## <호호호 호랭이>

2017년 소외계층 문화순회사업 신나는 예술여행 15회차 공연



한국색채 가득한 관객 참여형 가족극

남사당의 전통 꼭두각시 놀음,셔도민요,  
사물놀이, 모듬 북, 12발 상모 등 볼거리 제공!!

고래  
Theater Company GORAE

## 사회 활동

고래  
Theater Company GORAE

## 수요시위 (2010년 ~ )



고래  
Theater Company GORAE

## 스타플렉스 (파인텍) 300일 문화제 (2016년~ )



고래  
Theater Company GORAE

## 블랙텐트 (2016년 ~)



블랙텐트  
광장 포퍼먼스



2016년 열각하 권리장전  
<고래햄릿>



고래  
Theater Company GORAE

## 내부 역량 강화 활동

고래  
Theater Company GORAE

## 극단과 단원의 역량강화 (워크숍)



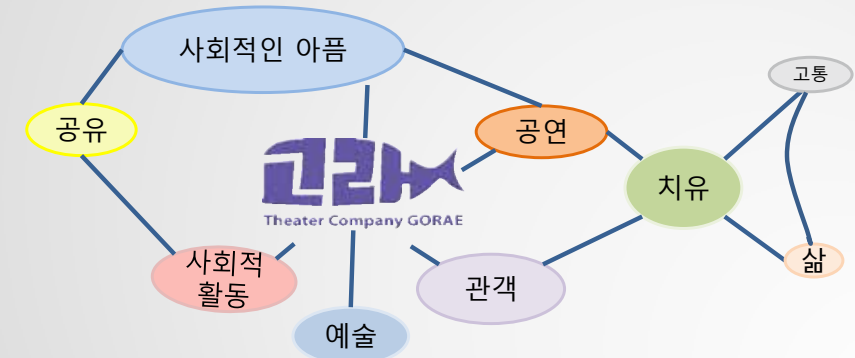
### 극단고래는

지금까지의 작품이 드라마 위주의 공연이었기 때문에 가지는 한계를 극복하고자 전위적이고 퍼포먼스적인 역량을 강화하여 새로운 색깔의 작품을 선보이고자 한다.

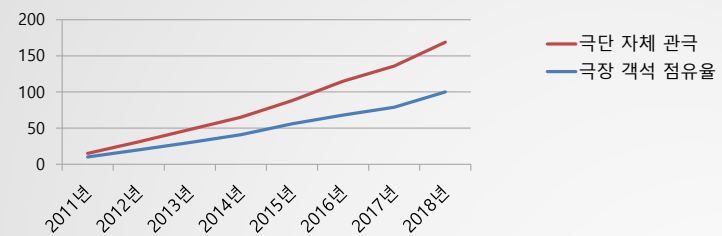
내년 '나무닭움직임연구소'와의 **공동작업을 추진**하고 있다.



## 고래의 향후 계획



## 결과 및 성과



문화계 '젠트리피케이션' 현상을 이루어 내는데 일조

연극이 가지고 있는 또 하나의 힘 '연극은 시대의 정신' 을 증명



감사합니다.



## 와이즈발레단 민간

### 발레시장의 새물결, 성인취미발레

#### 사례내용

단장 김길용, 예술감독 홍성욱을 중심으로 연간 100여회의 다양한 국내외 공연을 선보이며 2017 성인취미발레인으로 구성된 스완스발레단을 창단.  
2017 취미발레인들의 축제 '발레메이트 페스티벌'을 주최하며 발레 시장의 새 물결을 주도.

#### 단체소개

와이즈발레단은 클래식 발레 등 다양한 공연예술표현을 목적으로 2005년 창단해 연간 100여회의 국내외 공연활동을 꾸준히 해오고 있습니다. 2017년 대한민국문화예술상(대통령상)을 수상하며 예술성을 인정받고, 현재 다양한 방법으로 예술의 즐거움을 전하고 있습니다. 클래식발레와 창작 작품 활동을 통해 발레의 아름다움을 표현하며 예술적 가치를 지켜 나가고자 합니다.

T 02-703-9690  
E wiseballet@gmail.com  
H www.wiseballet.com

## 발레시장의 새 물결, 성인취미발레

2018 예술경영 우수사례 공모

WiseBalletTheater  
와이즈발레단

### 목차

1. 발레단 소개
2. 우수사례, 성인취미발레 시장 확장
  - ✓ 성인취미발레단, 스완스발레단
  - ✓ 취미발레인들의 축제, 발레메이트페스티벌
3. 향후 계획



# 1. 발레단 소개



와이즈발레단은 클래식 발레부터  
Art Collaboration까지 다양한 공연예술  
표현을 목적으로 2005년 창단되어  
연간 100여회의 국내외 공연활동을 하고있다.  
2017년 제 49회 대한민국문화예술상(대통령상)  
을 수상하며 그 예술성을 인정받은 바 있으며,  
마포문화재단 상주예술단체, 발레STP협동조합,  
중국 광저우발레단 MOU단체로 예술의  
즐거움을 전하는 단체이다.

## 예술팀 Artistic staff



단장 김길용  
現) 와이즈발레단 단장  
발레STP협동조합 이사  
한국무용협회 발레분과위원장  
IDO KOREA 발레분과위원장  
前) 국립발레단 솔리스트  
조승미발레단 상임안무가



예술감독 홍성욱  
현) 와이즈발레단 예술감독  
한국발레협회 상임이사  
전) New York Theatre  
Ballet Company 솔리스트  
Purchase Dance Crop 주역



부단장 김수연  
현) 와이즈발레단 부단장  
숙명여자대학교 체육과 겸임교수  
숙명여자대학교 체육학과 이학박사  
한국 웰니스 학회 이사  
한국무용과 학회 이사

## 예술팀 Artistic staff



지도위원 이아람



지도위원 황인선



공연팀 차장 이용택

기획팀 한지원 용성진 김은진  
의상실장 김경순



## 교육의 사각지대에 있는 아동들을 위한 발레무상교육

### 1. 무상발레교육 프로그램 <발레아놀자>



### 2. 행복한 춤 놀이터 <컬러풀 댄싱키즈>



## 성인취미발레단, 스완스발레단

### 2017 *Swans* 창단

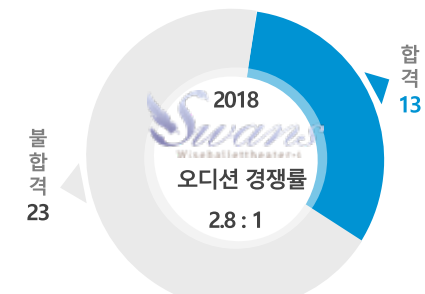


2016년 와이즈발레단의 클래식 전막발레  
<호두까기 인형>에 취미발레인 20명이  
참여하게 되면서 큰 화제를 모았다.  
그리고 그들이 보여준 무대에 대한  
열정과 행복감을 함께 경험한 와이즈발레단은  
그들의 꿈을 실현시켜 주고자 2017년  
와이즈발레단 II, 스완스발레단을 창단하였다.

## 2. 우수사례, 성인취미발레 시장 확장

## 성인취미발레단, 스완스발레단

### 모든 취미발레인들의 꿈, 스완스발레단



치열한 오디션과 면접을 거쳐 현재 30명의 단원들로 구성  
2017년 18회, 2018년 15회 무대에 올라 꿈의 무대 실현



### 취미발레인들의 축제, 발레메이트페스티벌



어워드



그랑프리 콩쿨



스페셜갈라 공연



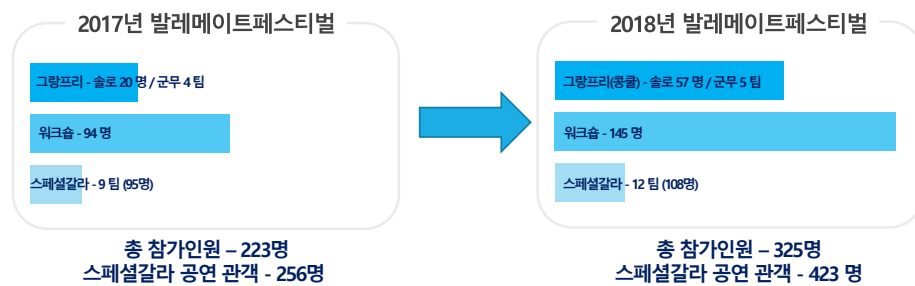
세계적인 발레리나, 발레리노의 워크숍 &amp; 토크쇼



## 3. 향후 계획

### 취미발레인들의 축제, 발레메이트페스티벌

#### 2018 두번째 개최, 첫해보다 60%이상 증가한 참가인원

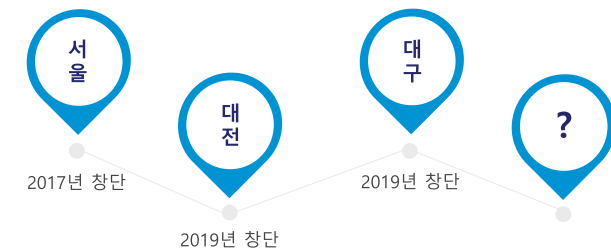


### 향후 계획



#### 스완스발레단의 확장

서울을 기준으로 경상도, 충청도까지 스완스발레단의 브랜드 확립  
전국적으로 확산되며 발레의 대중화에 이바지



## 향후 계획



2019년  
스완스발레단 정기공연  
성인취미발레단 최초  
전막발레 <지젤> 확정!

# 감사합니다.

WiseBalletTheater  
와이즈발레단



## 발레시장의 새 물결, 성인취미발레

【 '보는 발레'에서 '춤추는 발레'로  
'그들의 발레'가 아닌 '나의 발레'로 】

스완스발레단을 벤치마킹 한 많은 성인취미발레단의 창단,  
발레의 대중화에 한발 더 가까워지고 있다!

## 프로젝트GR 민간

### 에코아트 프로젝트 – 별을심다 “예술 x 환경 x 지역”

#### 사례내용

환경의 이슈를 예술의 언어로 지역 속에 담아내는 작업을 진행.  
현재 기업과 공공기관, 환경거버넌스, 지역주민과 함께  
기후변화에 대응하고 적응하기 위한 예술 프로젝트를 진행.

#### 단체소개

프로젝트GR은 자연, 사람, 예술을 모토로 다양한 예술과 기술의 콜라보레이션을 시도하여 예술의 새로운 영역을 만들어 가고 있습니다. 환경의 문제를 주제로 지역에서 예술에 기술을 결합하여 시도하는 ECO ART 프로젝트가 대표 브랜드입니다.

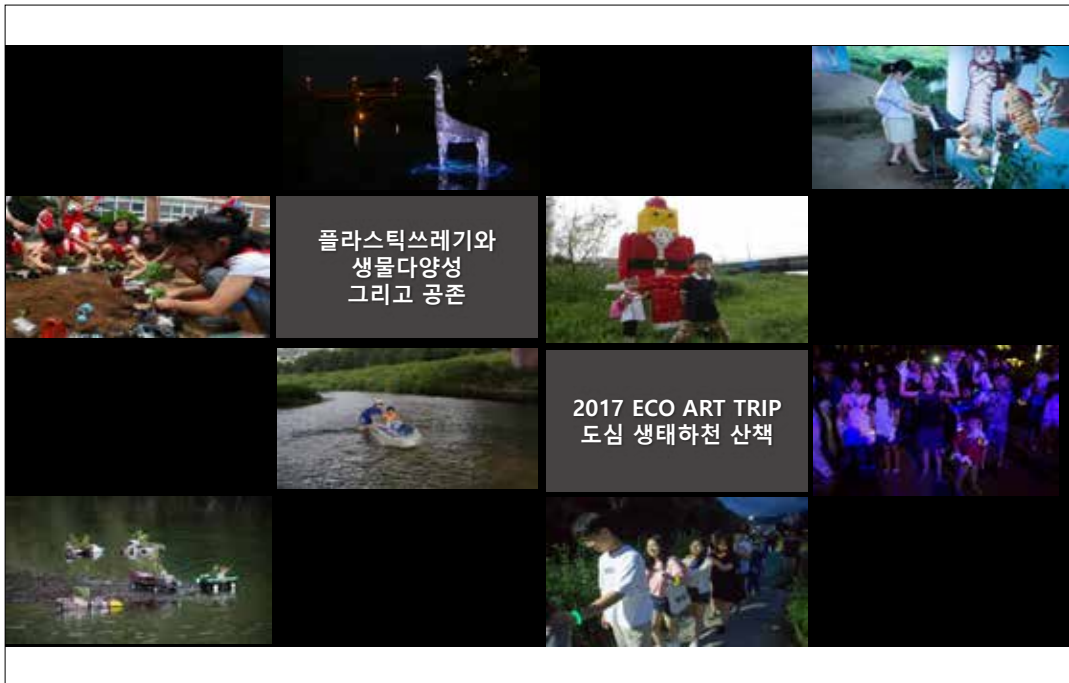
T 018-681-3627

E gr3627@gmail.com

H www.projectgr.com



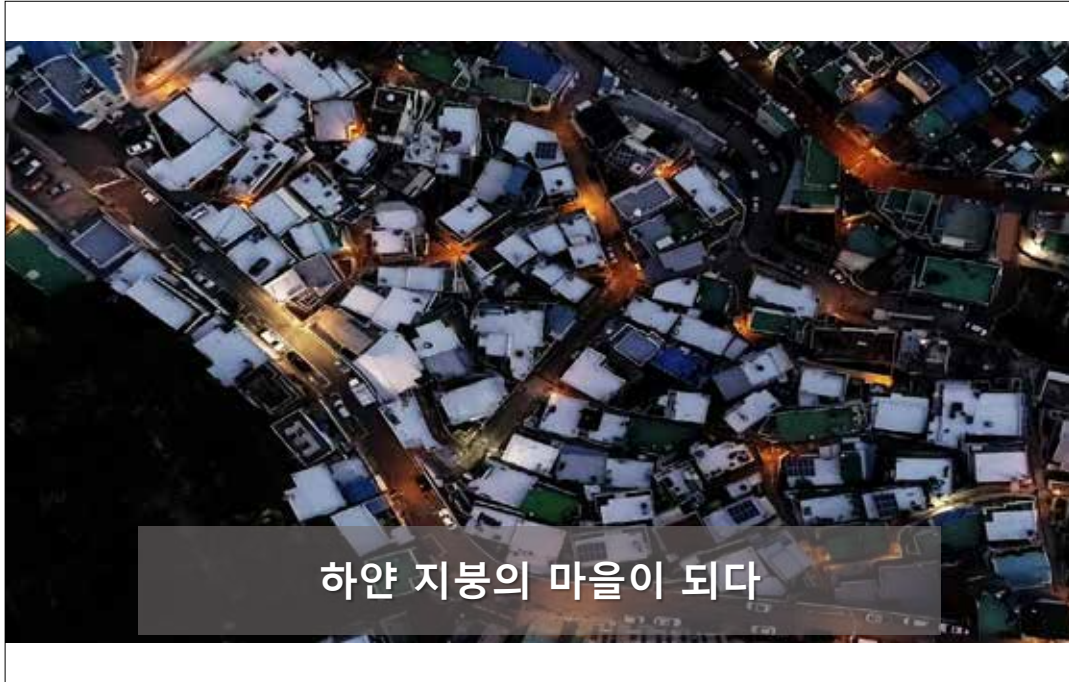




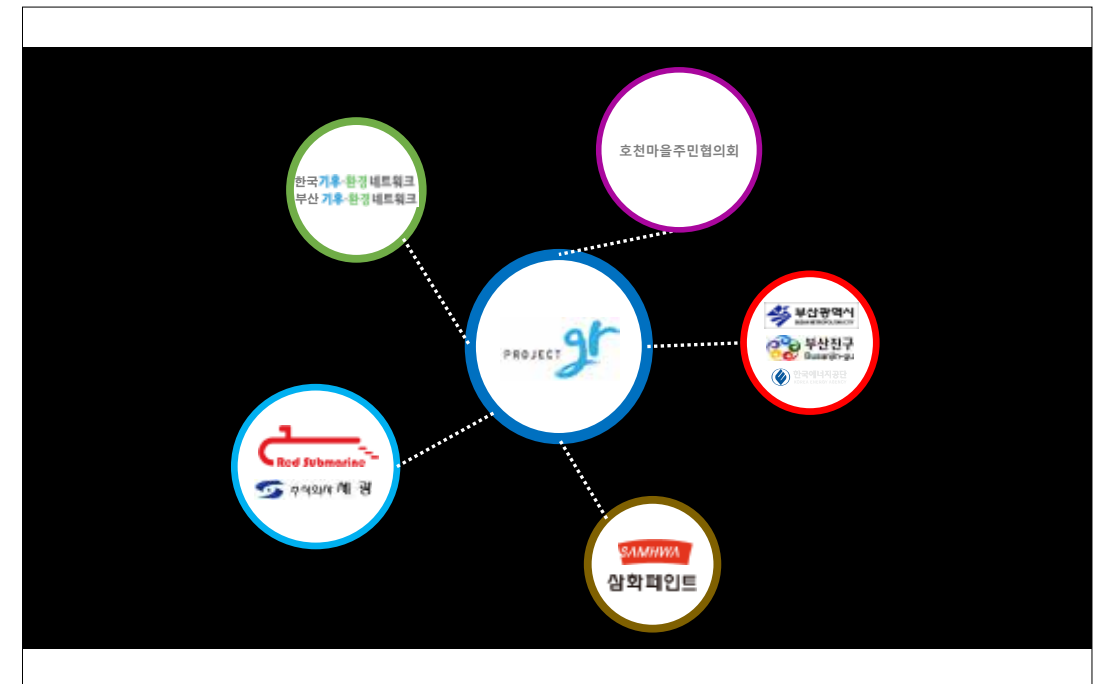
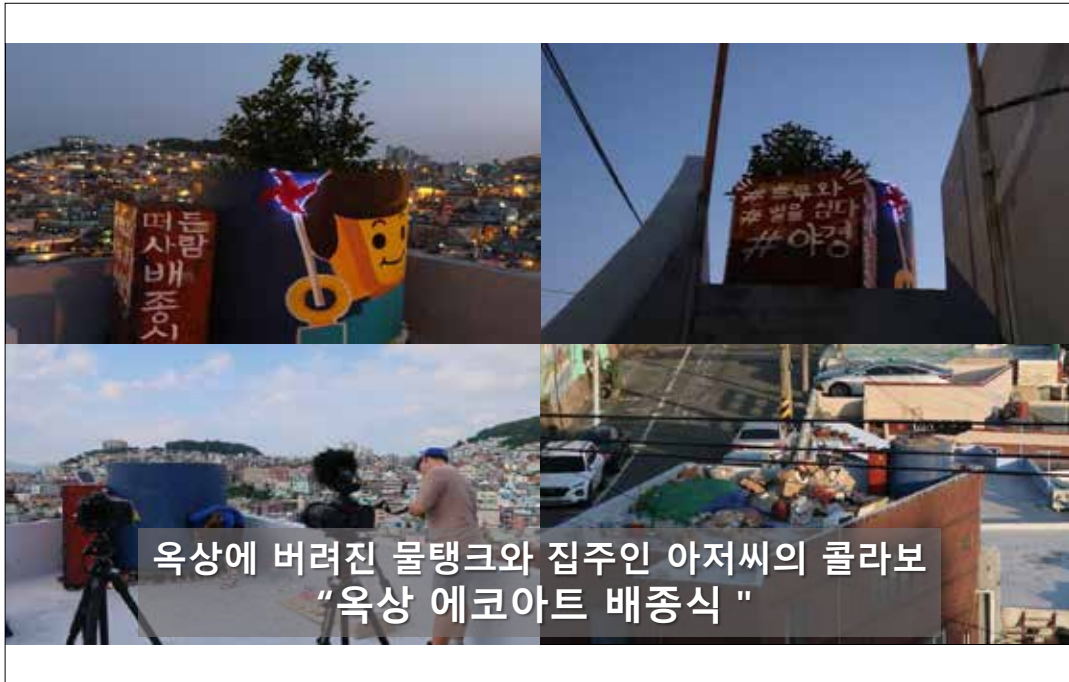


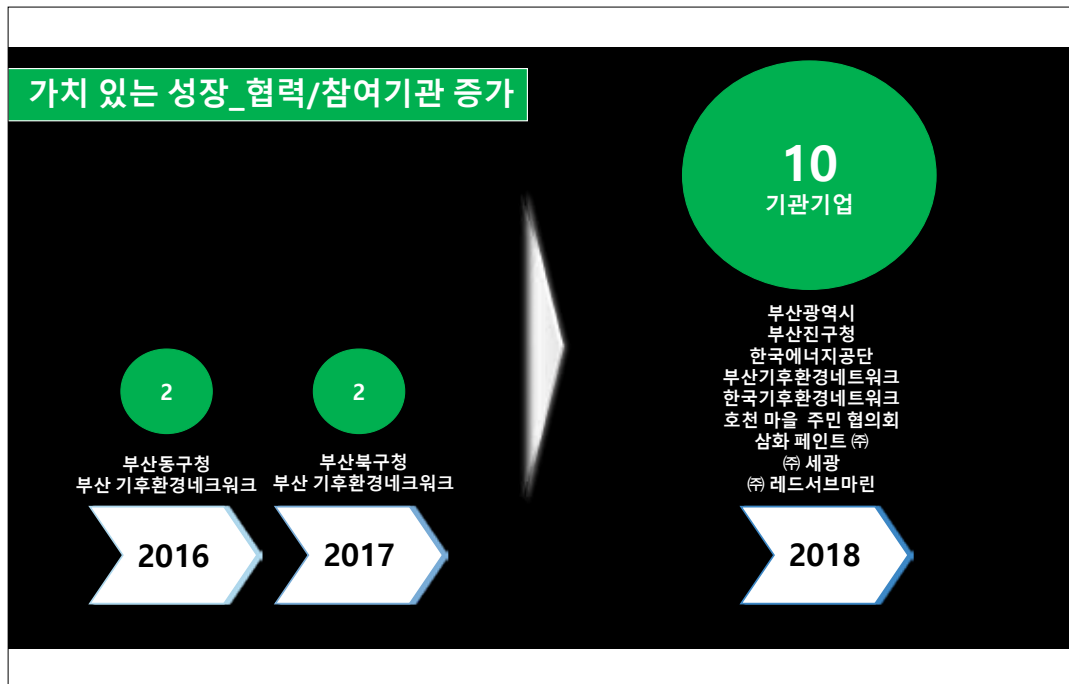
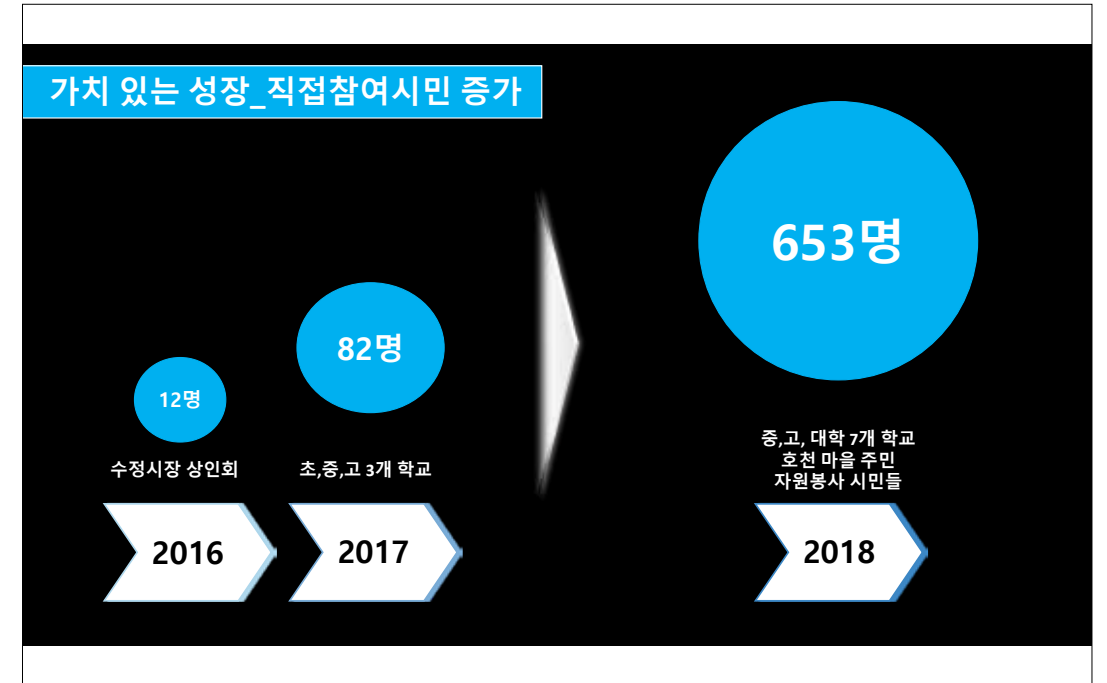








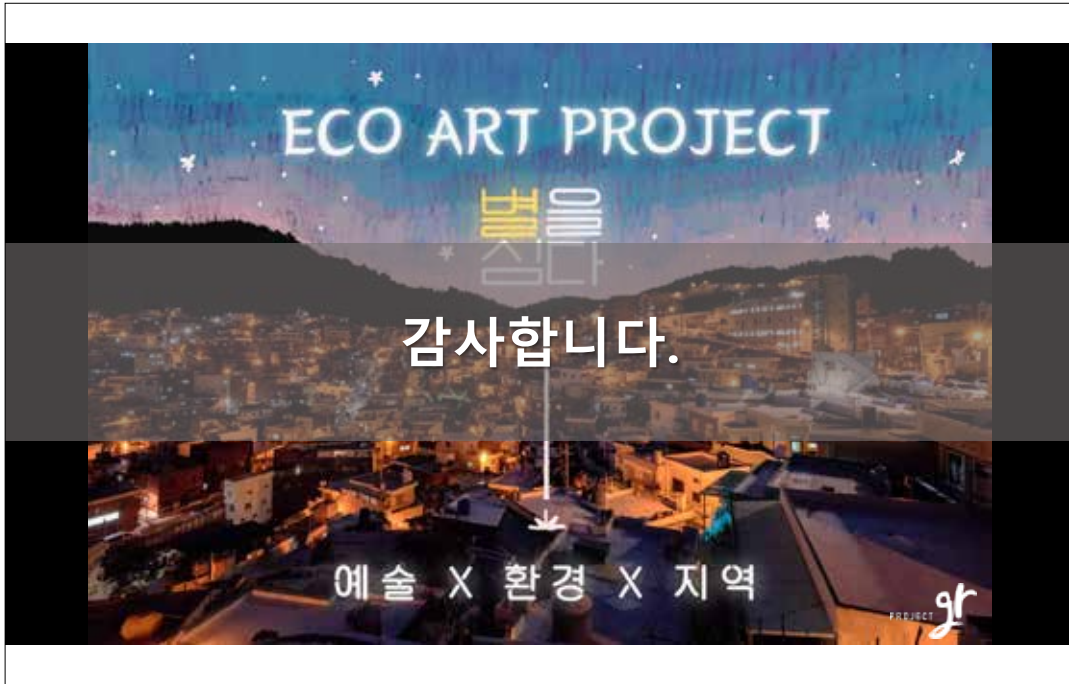












## (재)성북문화재단 공공

### 지역문화협치를 위한 위대한 도전

#### 사례내용

‘미인도’와 ‘미아리고개예술극장’은 기존의 공공공간의 관리 중심의 운영방식을 벗어나 지역예술가들과 삶의 생태계를 함께 만들고, 지역주민들에게 새로운 예술적 경험을 제공함으로써 성북의 문화예술 공유지를 만들어감.

#### 단체소개

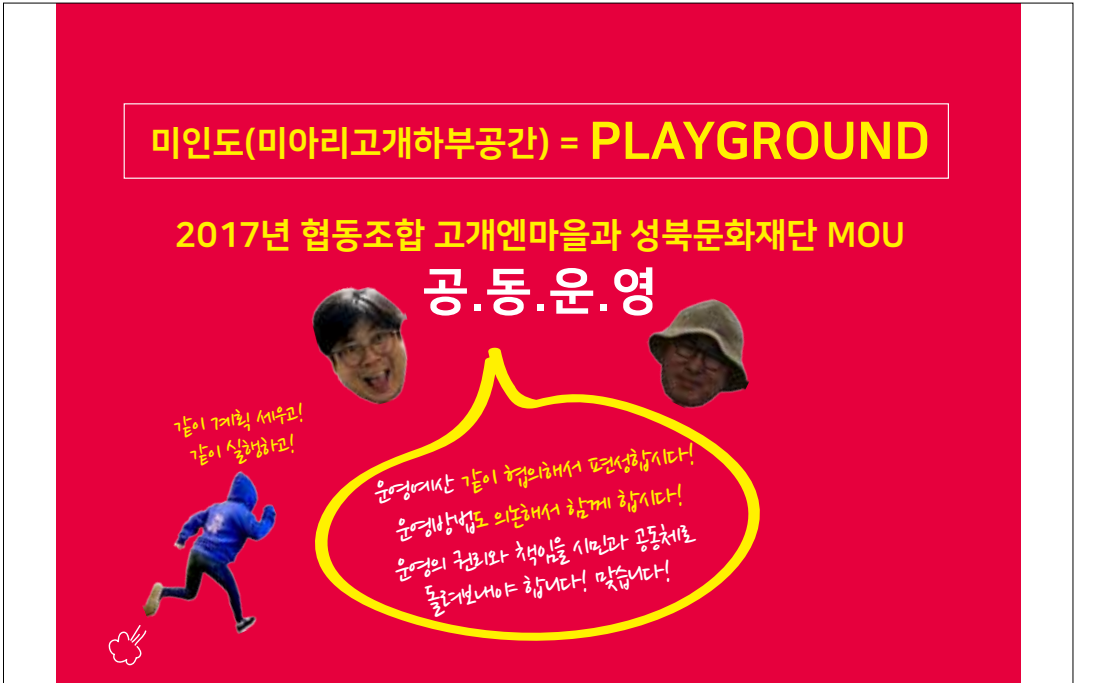
2012년 9월에 창립한 성북문화재단은 문화예술관계자들을 연결하고, 주민중심의 협력 거버넌스 모델을 만들며 성북구 주민의 문화예술 공동체자산이 되기 위한 도전과 실험들을 해나가고 있습니다. 또한, 문화를 통해 지역이 변화되어 우리가 사는 마을에 공공성, 생활의 행복, 시민의 시대 같은 염원들이 회복되는 것을 목표로 하고 있습니다.

T 02-6969-3107

E angkm2@sbculture.or.kr

H www.sbculture.or.kr







**마을장터 <고개장>**

이름다운 미아리고개 친구들과 마을사람들이 모여 활동할 수 있는 마을장터 고개장을 같이 만들자! 주민들이 친구들이 되면 좋겠다!

**미인도**

동계 문화예술 활동이 늘어날 수 있게 미인도가 생활문화지원센터가 되면 좋겠다! 사계는 협동조합에서 운영은 재단과 함께!

**생활문화지원센터**

협치10년 = 경험 X 감수성 같이 경험하고 감수성을 발휘할 수 있게!

같이 할 수 있는 동계를 경험하는 친구들이 많아졌어!!!!

### 성북의 협치

## 미아리고개예술극장 = PLAYGROUND

**M.A.P(Miari-gogae Art Platform)**

새로운 콘텐츠를 발굴하는 인큐베이팅 극장  
공연중심이 아닌 아이디어를 창조하는 공간  
문화예술기획이 이루어지는 공간

**더 많은 극장의 주인을 만드는 모니터랑단**

천소부터 같이! 이름도 공네를 달자!

NET=재단

나! 우리랑 = Play

### 성북의 협치

## 미아리고개예술극장 = PLAYGROUND

우리모름 50여명이 모였어!

공공극장인데! 정책배경도 지역거점문화시설로도 쓰이게 못하고 있어!

이 극장이 지역의 공공극장으로 잘 활용되게끔 우리 같이 생각을 모아보자!

이야기하자!

## 미아리고개예술극장 = PLAYGROUND

### 2017년 마을담은극장 협동조합과 성북문화재단 MOU 공동.운.영

같이 계획 세우고! 같이 실행하고!

운영예산 같이 협의해서 편성합니다!  
운영방법도 의논해서 함께 합니다!  
운영의 권한과 책임임을 시인과 공동체로 돌려보내야 합니다! 맞습니다!

내가 우리 동네  
영국왕이다!

**싱 북  
올스 타즈**

'눈 먼 사람들(Blinders)' 주연 배우 모집

한 번 서둘러! (Blinders)

눈이 멀어 버린 사람들이 사는 마을에 들어와서  
눈을 뜨고 살아가는 사람들의 이야기를 담은  
영화 '눈 먼 사람들(Blinders)'의 주연을 맡은 배우  
모집을 하고 있다. 마을 주민들과 함께 영화를  
제작하고, 마을 주민들에게 영화를 상영하는  
작업을 하고 있다. 마을 주민들과 함께 영화를  
제작하고, 마을 주민들에게 영화를 상영하는  
작업을 하고 있다.

2018 마아리고개예술극장 X 극단 청년단

**마을극장  
무대학교**

10.11.(목)  
11.29.(목)

마을극장 무대학교는 마을 주민들과 함께 영화를  
제작하고, 마을 주민들에게 영화를 상영하는  
작업을 하고 있다. 마을 주민들과 함께 영화를  
제작하고, 마을 주민들에게 영화를 상영하는  
작업을 하고 있다.

2018  
마아리고개예술극장  
공간지원프로그램

**마아리고개**

마을에서 국제교류!

극장운영이 정상화 되고 있겠지!  
공동 기획공연도 만들고, 새로운 파블릭 프로그램을 만들어  
더 많은 극장의 주를 만들시다!  
다양한 콘텐츠를 기획하는 극장, 기획중심의 극장!  
공공극장은 시민들의 자산입니다!

예산부터 운영, 실행까지  
함께하는  
협치

미수확  
미안도 축제

공유지를 함께 만드는 위대한 도전

**PLAYGROUNDS**

[공유성북원탁회의 + 성북문화재단] 거버넌스 = 문화협치

Play + Net = Governance

2018년  
세계지방정부연합(UCLG) 국제문화상 수상

'지속가능한 도시를 위한 문화정책의 중요하고 완벽한 사례'라는 평가

**PLAY + NET**

**COMMONS**

**공유성북원탁회의**

## (사)마당극패 우금치 민간

### '공동체' 그 힘으로 사는 사람들

#### 사례내용

민주적, 공평한 조직운동을 위해 주기적인 월례회의 진행, 재정 및 운영 공유, 고충처리센터를 운영.  
개인 창작 역량을 지원하기 위해 매년 개인 예술작품발표를 지원

#### 단체소개

마당극패 우금치는 전통문화예술을 발굴, 계승해 현대적으로 재해석하여 마당극 양식의 전형창출과 공연을 목적으로 1999년 창립했습니다. 작품 창작 및 공연 기획, 예술 교육 및 대중화사업을 진행하고 있으며 '소통', '공감', '공동체'를 가치 철학으로 두고 동시대 사회적 이슈를 담은 작품으로 소통하고 공감하는 공연을 지향합니다.

T 042-934-9394

E noonso5@naver.com

H www.wukumchi.co.kr



Profile

1 | 5

### 단체 소개

극 단 명	(사)마당극패 우금치
주 소	대전시 중구 중앙로 112번길 15 별별마당 우금치
창립 년도	1990년 9월
상근단원	총 17명   배우, 기획, 스텝

### “ 마당극패 우금치 ”

- 설립취지 - 전통문화예술을 발굴, 계승 현대적으로 재해석하여 마당극 양식의 전형창출과 공연을 목적으로 함.
- 주요사업 - 작품창작, 공연기획, 예술교육 및 대중화 사업
- 가치철학 - '소통' '공감' '공동체'  
동시대 사회적 이슈를 담은 작품으로 소통하고 공감하는 공연 활동을 지향.
- 1990년 ~2018년 - 28년간 40여 편의 작품을 창작, 3,000회 공연  
7개 공연 레파토리 보유 현재 순회 공연 중

(사)마당극패 우금치



Profile 1 | 5

## 단체 소개

## 단체 연혁

1990 창단  
1996-2005 금산인상축제 창작 마당극 <강치사설화>, <신시월운곳>, 공연  
2004-2006 전국문예회관연합회 우수작품 선정  
지방문예회관 순회공연 <죽빛황혼>, <30대각시>, <Ch, Ch, Ch>  
2005 국립극장 공동기획 <일곱빛깔 마당극축제> 기획공연  
'02, '03, '05 한빛문화제 <신비축제> 후기회, 연출  
2007-2009 문화체육관광부 국악상설공연 '우리가락 우리마당' 주관  
2008-2010 독립기념관 3.1만세운동제연구 <해아해아>  
2007-2012 한국문화예술교육진흥원 문화예술교과사업 수행  
2010 세계대백제전 창작마당극 <미마지> 실공연  
2011 한국문화원연합회 다문화작품공모 선정 <선녀와 나무꾼>  
제 4회 대한민국 전통연희축제 작품공모 선정 <알뜰선생 백일몽>  
2012 여수세계엑스포 상설공연 <전우령강 적녀할미>  
재래시장 활성화 사업 평창출렁다리시장 <별을 먹는 강물행이> 상설공연  
2013 고령호수 예술축제, 하마서울 페스티벌 <돼지잔치>  
2014 24회 대전연극제 참가 <죽빛황혼> 대전문화예술의전당 앙상블출  
1회 코메디아쇼 페스티벌 <당지간지>  
전국방방곡곡 문화공감 사업 <할머니가 들려주는 우리신화이야기> 선정  
2015 신나는 예술여행 <정아정아 내말정아>  
하마서울 페스티벌 <해아 해아>  
함문헌 방방곡곡 문화공감사업 <죽빛 황혼>  
2016 스포티페스티벌 공식초청 <죽빛황혼> 대전예술의 전당  
원주 당성카니발 프린지페스티벌 공식초청 <철마 철마 내말 정아>  
2017 소외계층 문화소외사업 <별을 먹는 강물행이> 외 4개작품  
동학농민혁명기념 제50주년 창무극 <전명>  
제 5회 제남 천수제 중한 우호도시 한국예술단 교류공연 <죽빛황혼>  
제 16회 전주세계소리축제 창무극 <전명>

## 수상내역

1992 제 5회 전국민족극한마당 최우수작품상 마당극 <아름마 만세>  
1993 제 3회 민족예술상 <아름마 만세> - 한국민족예술인총연합  
전국농촌순회공연 감사패 <아름마 만세> - 전국농민회총연합  
1994 제 7회 전국민족극한마당 최우수작품상 <우리동네 갑오년>  
1997 제 33회 백상예술대상 연극부문 특별상 <두지리 칠석놀이>  
1999-2002 전국최우수축제 기여 감사패 <강치사 설화> - 금산인상문화제  
2000 3.16 인동장터 만세운동 재현극 관련 감사패 <해아 해아>  
문화관광부 전통연희개발공모 당선 <죽빛 황혼>  
2005 제 1회 MBC 한빛대상 문화예술체육부문 수상  
2007 제 8회 보훈문화상 문화예술부문 수상 <해아 해아>  
2008 제 2회 대한민국 전통연희축제 창작연희부문 대상  
<할머니가 들려주는 우리신화 이야기>  
2009 문화관광부 전통연희상설공연 우리가락 우리마당 - 전국 1위 평가  
2013 제 1회 창작국악극대상 연주상 수상 <돼지잔치>  
2014 제 2회 창작국악극대상 작품상 대상수상 <죽빛황혼>  
2016 제1회 광주프린지페스티벌 작품상 문화예술단체상 수상 <전강에 뜬 달>  
2016 제3회 우수 사회적기업 수상 <고령노동부 장편>

(사)마당극패 우금치

Portfolio 3 | 5

## 조직 운영

- 훌륭한 단원복지
- 민주적인 구조
- 소규모 작품 창작 지원

- 단원복지 -

월급/수당지급  
4대 보험 가입  
휴가, 휴직, 연차

- 민주적인 운영 -

조, 종례, 월례회의  
재정 및 운영 공유  
고충처리센터 운영

- 작품창작 지원 -

개인창작역량  
강화 지원  
개인발표 지원

(사)마당극패 우금치

Portfolio 2 | 5

## 공간으로 보는 우금치 삶

(사)마당극패 우금치

Portfolio 4 | 5

## 조직 운영

- 28년간 투명한 재정관리
- 조직운영의 체계화

재정관리

28년후

조직도

(사)마당극패 우금치

Portfolio

4 | 5

관객개발 및  
홍보마케팅 사례

- 버스 및 지하철 홍보 (협찬)

(사)마당극패 우금치

Portfolio

5 | 5

재원조성  
146,604,000 원

- 정기후원 18개월 - 63,440,000  
- 기획공연 협찬 -1,4000,000  
- 기타후원 - 26,000,000  
- 기획공연 수입 - 40,000,000

2017년 1월 ~ 2018년 8월 까지의 후원 및 협찬 합계

2018. 8 대학로 예술극장대극장 자체 기획공연

분류	이름	금액	내용
정기후원금	누적금액	63,440,000	2017년 1월~2018년 8월
서울기획공연 협찬	성심당	5,000,000	지하철 광고 협찬
	삼진정밀	3,000,000	인쇄물 협찬
	주식회사 나루	5,000,000	공연 협찬
	전국 YMCA연맹	1,000,000	공연 협찬
서울기획공연 후원	손혜경 외 21명	3,100,000	공연 후원
기타 후원	삼진정밀	10,000,000	메세나 기업 매칭
	이엘치과	12,000,000	버스광고 후원
	이동계 후원회원	4,000,000	단체 결퍼 후원
합계		106,540,000	

금액	판매 금액
우금치 전화예매	36,606,000
인터넷 예매	2,148,000
현장 예매	624,000
팝프렛 판매	686,000
합계	40,064,000

(사)마당극패 우금치

“ Review ”

1. 28년간 월급제, 4대 보험,  
2. 자체기획 (서울대학로공연 3,200명 집객)  
3. 2년간 1억여원 후원금 조성  
4. 4층 건물 매입, 마당전용극장 조성 중

(사)마당극패 우금치

감사합니다

(사)마당극패 우금치

## 심포니 송 민간

### 찾아가는 음악트럭 "The Wing(날개)"

#### 사례내용

세계 최초 5톤 트럭을 개조해 만든 찾아가는 음악트럭 'The Wing(날개)'는 전국 곳곳, 문화가 필요한 모든 곳에 직접 찾아가 음악회를 제공하며 새로운 사회공헌의 패러다임을 구축.

#### 단체소개

심포니 송은 지휘자 함신익과 순수한 열정, 높은 품격, 그리고 우수한 기량을 갖춘 연주자들로 이루어진 21세기형 오케스트라입니다. 2014년 8월 창단연주 이후 폭넓은 프로그래밍으로 새로운 변화의 물결을 이끌어가고 있으며 예술의전당과 롯데콘서트홀에서의 마스터즈 시리즈는 최고의 연주력을 통해 정통 클래식 음악의 정수를 보여주고 있습니다. 또한, 충실한 사회봉사를 우선으로 생각하는 서울시 지정 전문예술단체입니다.

T 02-549-0046

E symphonysong@naver.com

H www.symphonysong.com

## 찾아가는 음악트럭 “ The Wing(날개) ”



#### 소개

예술감독 함신익 SHINIK HAHM



“존경 받을 만한 연주!”

- New York Times 미국 뉴욕타임즈

“확실한 자부심과 확실한 헌신, 열정과 뛰어난 정교함이 어울린 음악”

- The Financial Times 영국 파이낸셜타임즈

“매력적이며, 아름다운 음색, 극적이면서도 정교한 연주”

- The Basque 스페인 더 바스크

다음세대를 위한 오케스트라, 심포니 송

Symphony  
Orchestra for the  
Next  
Generation





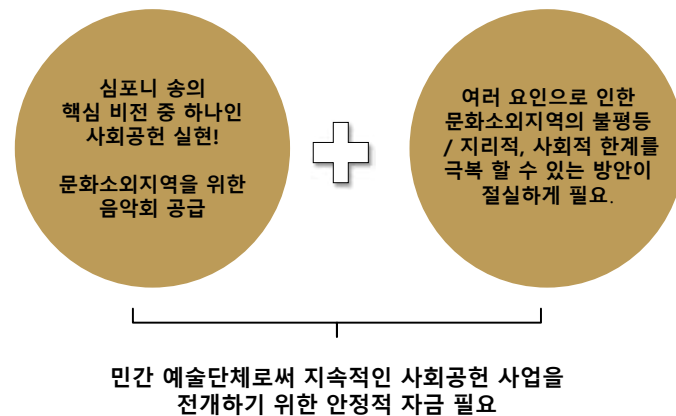
## 사회공헌사업 대표 연혁

- 2014 8월 심포니 송 창단음악회 / 서울 예술의전당, 전문예술단체 지정
- 2015 3월 (주)루돌딩스의 지원으로 "The Wing(날개)" 정식 론칭 / 천안개방교도소, 미양초등학교 등 13회 진행  
마스터즈 시리즈 4회 개최 / 서울 예술의전당
- 2016 "The Wing(날개)" / 세종시 호수공원, 제주도 5회 음악회 등 17회 진행  
KEB 하나은행 사회공헌팀과 전국의 사회공헌 연주사업 스타트 업, 현재까지 3년 차 사업 시행 중  
마스터즈 시리즈 5회 개최 / 서울 예술의전당
- 2017 한국 문화 예술위원회 선정/ 청소년시설순회사업 / 신나는 예술여행 (소외지역 중,고등학교) 12회 진행  
"The Wing(날개)" / 다일공동체 '밥퍼' 청량리본부, 보령 제 28사단, 소록도병원 등 진행  
마스터즈 시리즈 5회 개최 / 서울 예술의전당, 롯데콘서트홀
- 2018 "The Wing(날개)" / 안성 하나원, 평택시청 광장 등 진행  
~2020년 삼성전자와 사랑의열매 (사회복지공동모금회)가 함께하는 나눔과 꿈 사업  
'삼성전자와 함께하는 I ♥ MUSIC! 새로운 희망교향곡' 스타트 업 '  
마스터즈 시리즈 5회 개최 / 서울 예술의전당, 롯데콘서트홀

## Why?

“그래서 우리가 만들었습니다!”

## Why?



## The Wing(날개)



## The Wing (날개) 사업 History

**2015** 03.19 공식 론칭 삼양동 미양초등학교  
03.20 군부대방문 경기도 양주 26사단  
05.13 광주 단원중학교  
05.15 안성 서문초등학교  
08.15 여름콘서트 강원도  
**09.22 남양주75보병사단**  
09.23 경신고등학교  
09.24 건대부속고등학교  
10.16 안산 해양중학교  
10.17 대전 골프존 조이마루 야외무대  
**11.04 천안개방교도소**  
11.05 인천 서곶초등학교  
11.06 남해 유배문학관  
11.11 과천 중앙공무원교육원

**2016** 03.23 울산 대공원 정문광장  
03.24 부산 광명 고등학교  
04.01 고려대 부속중학교  
04.23 세종시수공원  
05.11 고려대 잔디광장  
06.23 제주도 천지연폭포  
06.24 제주도청내 1층  
**06.25 제주도 돌문화공원**  
06.26 제주도 관덕정  
06.27 제주도 신성여고  
09.03 대구 경복과학기술원(DGIST)  
10.16 서울 남산타운아파트  
10.17 고려대 안암캠퍼스 하나스퀘어  
10.22 여수 이순신광장 앞  
10.25 전주시청 앞 광장  
10.29 '경주시민힐내라콘서트' 경주 협성대

**2017** 04.11 보병 제 28사단  
**05.08 다일공공체, 정랑리 밥퍼 본부**  
05.10 국립건강정보센터  
05.29 상계중학교  
05.30 동신대학교  
05.31 남해군청  
**06.01 국립소록도병원**  
**09.17 안성 하나원**  
11.09 울산과학기술원

**2018** 04.07 특수전사령부  
04.28 안성 하나원  
05.03 정릉초등학교  
05.05 TSE 천안본사  
05.08 평택시청  
05.28 보병 제 52사단  
06.16 유진테크 본사  
하반기 사업 진행 중

지도 위 표시된 점은  
지난 4년간 The Wing (날개)가  
찾아가 공연한 지역입니다.

## 결과 및 성과

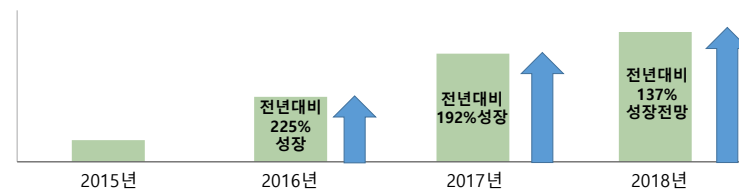
## 1. 오케스트라 전체 공연실적 및 매출 증대

(주)노루출딩스 지원으로 시작한 The Wing(날개) 사업을 모델로

KEB하나은행, 삼성전자 등 여러 기업들과의 문화를 통한 사회공헌사업을 전개 하게 됨.

이에 동반되는 다양한 새로운 공연으로 인하여 후원금 및 단체 자체 공연수익 매출 증가.

최근 4년 내 매출 실적



## 결과 및 성과

## 2. The Wing (날개) 특징점

지역, 장소에 구애 받지 않고 음악회 실현가능

(5톤트럭을 개조, 음향, 조명시설이 완비된 이동식 무대완성)

→ 야외공연 비용 절감 효과 극대화 !



## 결과 및 성과

## 3. 다양한 기관, 학교, 단체와 MOU 체결

세종특별자치시, 고려대학교, YTN사이언스, 헬크파운데이션 재단,

(주)FST 등 유수의 단체와 국내 문화의 확산과 다양한 협력모델 개발



고려대학교와 MOU 체결  
2016년 5월 12일



YTN 사이언스와 사회 공헌 MOU  
2014년 8월 28일 언론보도자료  
[http://science.ytn.co.kr/program/program\\_view.php?mcd=0082&s\\_hcd=&key=201408291129191736](http://science.ytn.co.kr/program/program_view.php?mcd=0082&s_hcd=&key=201408291129191736)



세종특별자치시, 한국최초의 업무협약  
2016년 4월 23일  
[http://blog.naver.com/sejong\\_story/220694576403](http://blog.naver.com/sejong_story/220694576403)



헬크파운데이션재단, 후원협약MOU  
2017년 9월 1일  
[https://www.cts.tv/news/news\\_view.asp?PID=P368&DPID=222704](https://www.cts.tv/news/news_view.asp?PID=P368&DPID=222704)

## 결과 및 성과

4. 언론보도 등을 통한 사회공헌사업 확산 **세계최초의 이동식 음악트럭으로 새로운 사회공헌의 패러다임 구축!**  
 지상파를 비롯한 인터넷 등 언론매체에 총 60회 이상 보도 (지상파 방송 6회, 인터넷뉴스 등 54회)



## 날아가는 음악트럭 The Wing(날개)!

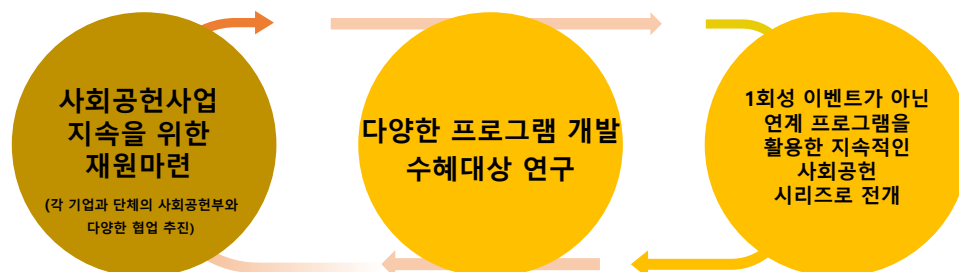
군부대의 장병들을 위로하고  
 고향을 떠나온 실향민의 아픔을 위로하고  
 가족을 잃고 의지할 곳 없는 어르신들을 위로하며  
 자라나는 꿈나무들에게 힘이 되어 주기 위해

음악트럭 더 윙은 오늘도 따뜻한 날개로  
 사람들을 감싸주기 위하여  
 태백부터 제주도까지

대한민국 어디든지 날아갈 것입니다.



## 향후 과제 ...ing!



SYMPHONY  
 SONG  
 SHINIK HARM  
 감사합니다



## 발행처 정보

---

### 2018 예술경영 컨퍼런스

2018년 10월 22일 인쇄

2018년 10월 22일 발행

발행처 (재)예술경영지원센터

편 집 (재)예술경영지원센터 예술산업기반실 판로지원팀

(재)예술경영지원센터

03082 서울시 종로구 대학로 57(연건동) 홍익대학교 대학로 캠퍼스 교육동 3층

전 화 02-708-2240

[www.gokams.or.kr](http://www.gokams.or.kr) [www.gokams.or.kr/artsdB](http://www.gokams.or.kr/artsdB)

※ 본 자료집 내용의 무단전재를 금하며 가공 및 인용 시 반드시 (재)예술경영지원센터 <2018 예술경영 컨퍼런스>  
자료집이라는 출처를 밝혀야 합니다.