

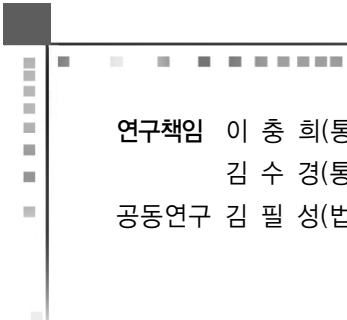
# 문화·관광 통계관리체계 개선에 관한 연구

이충희·김수경



한국문화관광연구원  
Korea Culture & Tourism Institute





연구책임 이 총 희(통계·평가센터 통계정보팀 책임전문위원)  
김 수 경(통계·평가센터 통계정보팀 차석전문원)  
공동연구 김 필 성(법무법인 양재 변호사)



## 서 문

---

현대 사회는 다양한 기술의 발전에 따라 정보의 중요성이 높아지고 있는 현실입니다. 이에 따라 정책 영역에서도 증거기반의 정책평가 등이 활성화되고 있고, 그에 따른 통계의 역할이 점차 중요해지고 있습니다. 문화·관광 분야에서도 국가승인통계 및 다양한 연구를 통한 수많은 통계들이 생산되고 있습니다.

모든 증거기반 정책의 기초자료이자 평가의 기반이 되는 통계자료는 신뢰성 유지를 위해 생산에서 관리에 이르기까지, 어느 한 부분에서도 오류가 발생해서는 안 되는 특성을 가지고 있습니다. 이러한 관점에서 전체적이고, 유기적인 관리체계수립이 필요합니다.

그동안 우리 연구원은 정책연구 활동 및 조사 등을 통해 수많은 통계 결과물들을 축적해왔습니다. 그리고 2016년 11월, 통계청으로부터 통계 작성지정기관으로 지정 받아 문화관광 분야를 비롯해 문화체육관광 종합 통계 관련 국가승인통계를 자체적으로 생산·관리할 수 있는 여건이 마련되었습니다.

이제는 통계 생산뿐만 아니라 가치 있는 정보의 관리와 활용 등을 고려하여, 현실을 반영한 통계관리체계의 개선이 필요한 때입니다.

본 연구가 문화·관광 분야의 통계관리 개념을 정립하고, 일관성, 시의성 및 접근성을 고려한 제도적 관리체제의 수립을 위한 기초자료로 활용되기를 기대합니다.

2018년 6월  
한국문화관광연구원  
원 장 김 정 만



## 연구개요 ●●







## 1. 서론

### 가. 연구 배경

#### □ 증거기반 정책결정과 평가를 위해 통계에 필요한 적절한 관리 필요

- 통계관리는 통계자료의 생산에서 사후관리, 제도적 관리에 이르기까지 전체적이고 유기적인 운영체계를 말함
- 통계자료의 특성상 생산에서 관리에 이르기까지 한 부분에서 오류가 발생하게 되면 전체적인 신뢰성, 유용성이 저하됨
- 따라서 통계 생산에서 관리에 이르는 전반적, 유기적 과정에 대한 관리체계를 통해 수준 있는 통계를 생산하고 활용의 의미를 확보 할 필요가 있음
- 과거 문화·관광 통계 관련 연구는 분야별·개별 생산통계 자체의 방법론에 대한 개선 연구에 국한 되어 왔음
- 통계 생산에서 관리까지의 생애주기, 품질에 대한 사후관리, 전체적인 계획, 예산 등의 통제 및 조정의 효율적 관리와 운영 관점에서의 연구는 미비한 실정임
- 국내 통계 생산기관들의 제도, 조직 등의 운영체계 측면에서 분석을 통한 효율적인 문화관광 분야의 통계 생산 및 관리 체계 방안 수립이 필요함

#### □ 환경변화에 따른 문화·관광 통계 관리체계 개선 필요

- 문화·관광 분야의 통계에 대한 전체적인 통계 생산 및 관리에 대한 변화에 따른 통계관리 체계 개선이 필요함
- 현재 통계 생산, 사후관리, 예산 및 통계조정 등의 권한이 문화체육

관광부에 속해 있으나 인력 부족 등에 따른 관리의 한계점이 있고, 문화체육관광부의 다양한 통계들이 특화된 산하기관을 통해 매년 생산 관리 되고 있음

- 문화관광 분야의 다양한 통계를 생산하고 있는 한국문화관광연구원  
은 통계법 제15조 및 동법 시행령 18조에 의거 통계청으로부터 통계  
작성기관으로 지정(2016년 11월)되었음
- 통계작성지정기관 지정에 따라 통계법을 준수하고 국가통계행정이  
원활하게 수행될 수 있도록 할 의무를 갖는 기관으로서 갖추어야 할  
조직, 인력, 예산, 업무절차 등 구체적으로 통계의 작성·보급·관리에  
관한 체계와 계획을 수립할 필요가 있음
- 이에 포괄적인 범위에서 문화·관광 분야의 통계 생산관리 체계의 개선  
방향을 수립하고, 효율적인 통계관리체계의 제도적 기반 마련 필요

## 나. 연구 목적

- 통계관리체계 기초연구
- 문화관광 통계관리체계 현황 분석 및 타 기관 분석
- 문화·관광 통계관리 개선 방안 마련

## 다. 연구 범위 및 방법

- ☐ 공간적 범위 : 국내 통계 생산 기관 대상
- ☐ 내용적 범위 : 국내 통계 생산 기관들의 통계관리체계, 문화·관광 통  
계관리 방안 연구
- ☐ 연구 방법
  - 통계관리체계 선행 연구
    - 문헌자료 및 전문가 자문을 통한 자료 확보

- 국내 통계 생산기관 운영 체계 연구
  - 문헌 자료를 활용하여 국내 통계 생산기관 운영 현황(조직, 예산, 업무 등), 통계법, 부처 및 기관별 통계 생산·관리 규정 조사
  - 통계정보 서비스 형태 및 현황 조사
  - 문헌 외 주요 통계 생산기관 면담을 통한 추가 자료 확보
- 문화관광 통계의 효율적인 통계 생산 및 관리 진단 및 개선 방안 도출
  - 통계작성 조직, 예산, 업무 등의 조직 관점에서 현재를 진단하고 운영체계 개선 방안 도출
  - 규정, 규칙 등 통계 생산 및 관리에 관한 제도적 개선 방안 도출

#### 다. 통계관리의 의의

- 증거에 기반한 정책결정과 평가를 위해서는 통계에 대한 적절한 관리가 필요하며, 이를 위한 관리체계가 사전에 확립될 필요가 있음
- 통계관리(Statistics Management)는 통계자료의 생산에서 사후관리에 이르기까지의 생애주기(life cycle)와 관련된 전체적이고 유기적인 운영체계(Operation System)을 말하며, 각 단계 및 분야별 적절한 관리를 통해 유용성·시의성 등 통계의 품질에 관련된 사항을 제고하고 관리하는데 그 목적이 있음

#### 라. 통계의 관점

- 통계관리는 통계의 기획과 설계, 공급까지 이르는 생산에 해당되는 통계자체의 생애주기관리, 통계품질관리를 통한 사후관리와 전체적인 통계조정관리 세 가지 관점에서 살펴볼 수 있음

##### 1) 통계생산의 측면에서 관리

- 통계자료의 생애주기는 통계생산의 기획과 설계, 자료수집, 자료처리,

자료정리 및 공급의 단계로 나누어 볼 수 있음

단계	내용
기획 및 설계	통계의 조사목적 및 제약요인 검토, 조사범위 및 조사단위 설정, 조사사항의 선택, 분체체계 수립, 조사방법과 기간 선택
자료수집	조사과정 표준화, 조사원 역량 관리, 응답률의 제고·유지, 비표본오차의 관리
자료처리	자료의 집계, 조사과정 및 입력과정의 오류 검증
자료 정리 및 공급	생산된 통계자료를 구성하는 항목정리, 도표나 그림으로 표현하여 보고서 작성 및 배포
통계자료의 활용	이용자의 범위 정의, 정보시스템을 활용한 서비스, 설문조사를 통한 개선방향 도출

## 2) 통계의 사후관리 측면에서의 관리

- 현행 통계법은 품질진단제도를 규정하여 통계작성기관으로 하여금 통계작성 전 과정과 생산되는 통계의 품질에 대한 사후 평가를 통해 문제점을 개선하도록 하고 있음

구분	내용
정기통계 품질진단	주요 국가승인통계에 대해서 5년을 주기로 품질진단 매뉴얼에 따라 진단대상 통계의 전반적인 품질수준을 작성절차별, 품질차원별로 진단하는 것이며 진단 결과는 향후 품질개선에 활용
자체통계 품질진단	국가승인통계 전부에 대해 매년 통계작성기관 담당자가 품질관리시스템에 접속하여 통계청에서 배부한 매뉴얼에 따라 스스로 진단
수시통계 품질진단	품질 저하가 의심되는 통계에 대해 수시진단 필요성 여부를 판단하여 부정기로 실시하는 품질진단이며 품질 저하가 예상되는 부분에 집중해서 진단

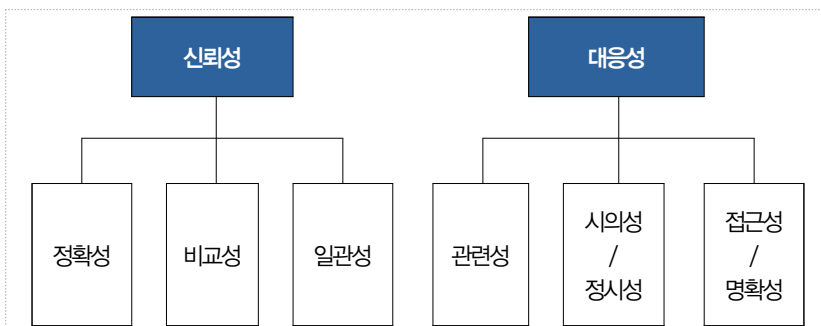
### 3) 통계조정관리

- 통계조정제도의 목적은 통계 기준의 일관성·정확성을 확보하고 통계 간 정합성을 유지하는 등의 활동을 통해 새로운 통계 수요에 체계적으로 대처하고 통계의 수요와 공급을 원활히 하는 데에 있음
- 우리나라의 대표적인 통계조정제도는 통계법 제8조에 의한 통계승인 제도이며, 통계생산기관지정제도라는 독특한 제도를 운영하고 있음

## 2. 통계관리체계의 이론적 배경

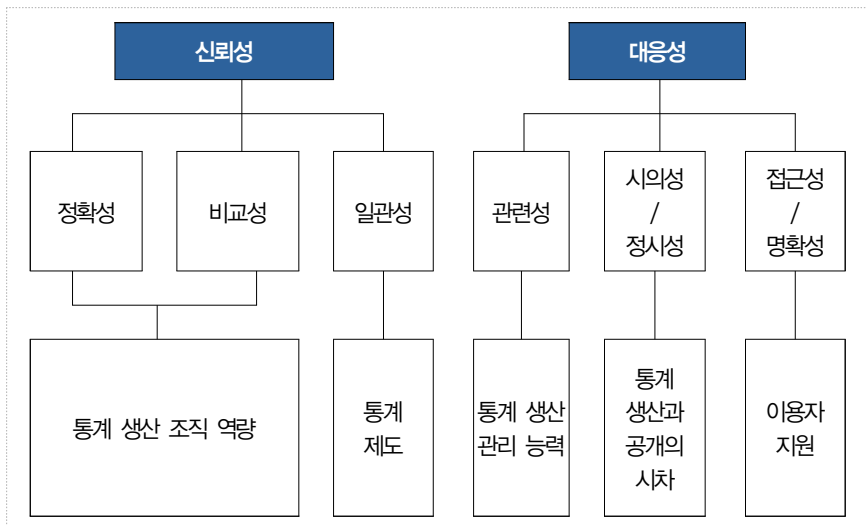
### 가. 통계관리체계 구축을 위한 요소

- 바람직한 통계관리는 정해진 목표를 추진하는데 조정, 생산, 관리의 업무프로세스 측면에서 필요한 역할을 담당할 수 있는 조직 관리와 연관성이 높음
- 조직의 적절성은 생산 통계자료의 신뢰성과 대응성 등을 확보하고, 얼마나 효율적으로 기여하는지를 통해 판단할 수 있으므로, 통계관리 체계의 적절성에 대한 판단은 통계품질에 대한 평가와 밀접한 관계를 갖고 있음



## 나. 통계관리체계 구축 요소와 조직관계

- 통계관리체계 구축을 위해서는 통계품질 평가요소와 제도적·조직적 요소를 함께 고려하여야 함
  - 첫째, 정확성 및 비교성을 위한 통계 생산조직의 역량
  - 둘째, 일관성을 위한 통계의 제도
  - 셋째, 적절성을 위한 통계의 종류와 양의 생산·관리 능력
  - 넷째, 통계의 적시성을 위한 통계 생산과 공개의 시차
  - 다섯째, 통계의 이용편의성을 위한 이용자 지원



[그림 2-4] 품질기준과 통계조직 관계

## 3. 문화·관광 통계관리 현황 및 타 기관 사례 분석

### 가. 문화·관광 통계관리 체계 현황

- 문화체육관광부 통계관리는 두 가지 측면에서 고려할 수 있다. 첫 번

째는 통계관리 규정으로 대변할 수 있는 제도적 관점이고, 두 번째는 예산 및 조직적인 측면에서 살펴 볼 수 있음

- 통계관리 규정은 통계법을 바탕으로 문화체육관광부의 통계에 대한 관리 규정으로, 주요한 통계를 관리할 수 있는 방안이 제시되어 있고, 통계작성 승인, 중지, 변경 등의 통계 생산에 대한 주요한 절차 및 내용은 통계법을 기반으로 잘 제시되어 있음
- 그러나 통계를 생산하는 부서 또는 산하기관들과의 구체적인 역할에 있어 관계의 정립 또는 명확한 역할에 대한 부분이 제시되어 있지 않았고, 실무협의회에 대한 부분은 구체적으로 언급되어 있지 않아 운영이 되기에도 한계가 있는 것으로 보임
- 예산 및 조직 부분은 문화체육관광부의 승인통계 예산 및 인력이 타 부처에 비하여 상대적으로 적은 것이 현실임
- 가장 좋은 방법은 부처차원에서 예산을 더 많이 확보하여 통계 인력을 확대하는 것이지만 현실적으로 이는 쉽지 않음
- 이에 대한 대안으로써 중앙집중형 및 분산형 통계 생산 방식을 적용하는 방법이 있음
  - 문화체육관광부의 인력적 한계를 극복하기 위해 문화·체육·관광 분야별 통계 작성기관을 지정하고, 지정된 기관의 전문 인력을 활용하여 분산형으로 통계를 생산이 필요함
  - 문화체육관광 전체적인 예산·통계의 조정 등 전반적인 계획을 수립하고 이를 관리하는 중앙집중형 통계관리가 필요함

#### 나. 타 기관 통계관리체계 사례 분석

- 국내 5개 공공기관 담당자와의 인터뷰 및 문헌자료 등을 통해 통계관리 체계 요소, 다섯 가지 관점에서 사례연구를 진행함

## ○ 통계 생산 조직

- 사례연구 대상 5개 기관은 모두 통계업무 주관업무 부서가 있으며, 통계·조사 업무의 역할에 따라 또는 생산통계 특성에 따라 조직이 세분화됨

## ○ 통계업무 인력

- 사례연구 대상 5개 기관의 통계업무 담당자는 통계조사의 규모 및 정보시스템운영에 따라 적게는 7명에서 많게는 70명까지, 기관별로 인력 규모의 차이가 크게 나타남
- 사례연구 기관의 통계업무 담당자들은 통계학 전공자와 해당 기관의 연구(업무) 분야 전공자를 중심으로 구성됨

## ○ 법제도 현황

- 통계작성지정기관의 특성상, 통계법과 통계청의 시스템을 준용하여 통계 생산 및 관리 업무를 운영하고 있음
- 통계법을 준용하되, 원활한 통계작성·관리를 위해 데이터 수집 및 관리, 정보관리 등에 대한 내용을 중심으로 통계관리규정의 기본틀을 만들어 가는 방안을 고려해 볼 필요가 있음

## ○ 통계의 종류와 양

- 본 연구의 사례대상 기관은 국가승인통계 이외에도 비승인통계를 비롯해, 지표 및 동향조사 등 다양한 통계를 생산하고 있음
- 국가승인통계를 중심으로 살펴보면, 각 기관은 평균 5개 정도의 자체승인통계를 보유하고 있음

#### 4. 문화·관광 통계관리체계 진단

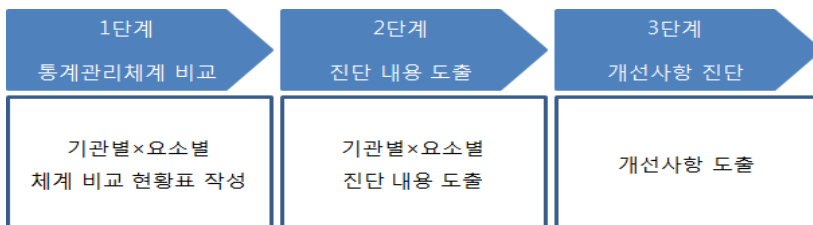
##### 가. 문화·관광 통계관리 진단 방법

- 문화·관광 통계관리의 문제점 진단 방법은 3단계로 수행하였고, 다음



과 같음

- 1단계 : 3장에서 통계관리체계의 특성을 파악하기 위하여 기관별, 요소별 현황을 조사하고 비교 결과를 통한 기관별×요소별 비교 현황표 작성
- 2단계 : 기관별×요소별 현황표를 통한 진단 내용 도출
- 3단계 : 문화·관광 통계관리체계 개선사항 도출



#### 나. 문화·관광 통계관리 요소별 진단

- (통계생산의 조직 역량) 분야별 업무기능 정의를 통한 구분 있는 통한 통계조직 운영, 정보화 업무와 같은 전문성을 고려한 업무를 제외한 통계업무 내 업무순환, 통계부서의 인력구성 다양성 확보, 빅데이터 및 행정자료 이용과 같은 신규 업무 대응으로 나타났음
- (통계제도) 통계관리체계가 안정화된 기관들의 경우 통계법 및 상위 부처의 제도를 준용하는 경우가 많았고, 통계작성기관 지정 초기에는 대부분의 기관에서 통계관리 체계 수립을 위하여 자체 통계제도를 만들고 운영했던 것으로 나타났음
- (이용자 지원) 한국문화관광연구원의 경우 문화센터를 통해 통계정보 및 마이크로데이터를 서비스하고 있지만 다른 지식정보시스템과의 중복서비스 문제가 있을 수 있고, 향후 온라인상에서 직접 데이터를 분석할 수 있는 자료분석서비스 등이 신규로 고려되어야 하는 개선 사항이 도출됨

## 5. 문화·관광 통계관리체계 개선 방안

### 가. 문화·관광 통계관리체계 개선 방향

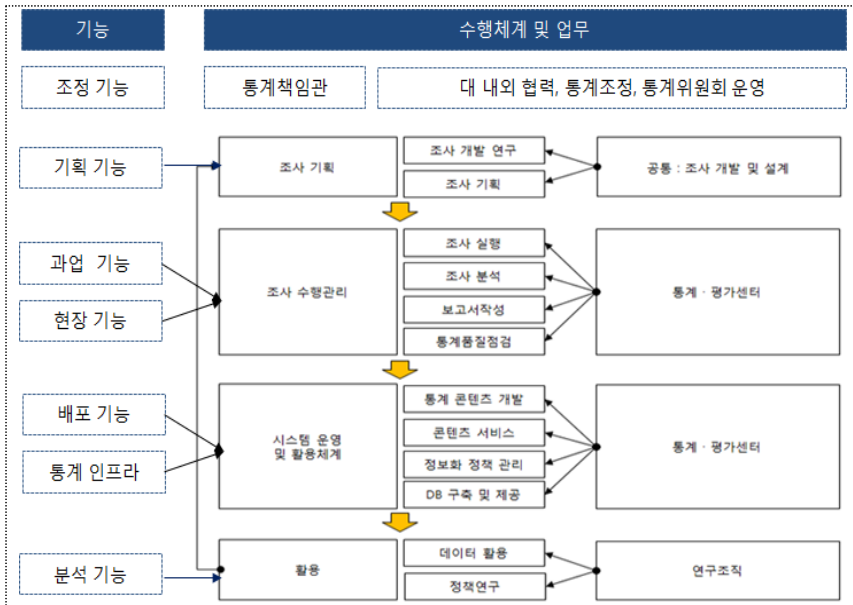
통계관리 요소	개선 사항	개선 방향
통계 생산 조직 역량	<ul style="list-style-type: none"> <li>- 분야별 업무 분리를 통한 통계 조직의 효율적 운영</li> <li>- 통계 업무 내 순환</li> <li>- 인력구성의 다양성 확보</li> <li>- 빅데이터 활용 등 신규 업무 대응</li> </ul>	<ul style="list-style-type: none"> <li>- 통계업무 기능 분석</li> <li>- 업무분석을 통한 인력 분배 및 배치</li> <li>- 분야별 전문인력의 배치 및 활용</li> </ul>
통계제도	<ul style="list-style-type: none"> <li>- 통계관리 규정 마련</li> <li>- 개인정보보호 등 관련 법령 준수체계 마련</li> </ul>	<ul style="list-style-type: none"> <li>- 문화·관광 통계관리 규정 마련 및 관련 규정 연계</li> </ul>
이용자 지원	<ul style="list-style-type: none"> <li>- 통계정보의 중복서비스</li> <li>- 자료분석 등 신규서비스 제고</li> </ul>	<ul style="list-style-type: none"> <li>- 통계정보서비스의 통합 및 신규 서비스 개발</li> </ul>

- (통계생산 조직 역량) 통계업무 기능정의를 통한 분야별 업무 분리 및 통계조직의 효율적 운영, 통계부서 조직원의 전문성·대체성 강화를 위한 업무 내 순환, 통계 이외의 해당 분야 인력 투입을 통한 다양성 확보, 빅데이터 및 행정자료를 활용한 신규통계개발 및 조사통계 대체와 같은 신규업무 대응으로 나타남
- (통계제도) 통계관리 규정 마련, 개인정보보호 등 관련 법령 준수 체계 마련이었음
- (이용자 지원) 통계정보시스템 서비스 및 인프라 통합을 통해 이용자 지원 효율화, 신규서비스 개발이었음

### 나. 문화·관광 통계관리체계 개선

- (통계생산 조직 역량) 조직적 측면에서 업무 운영 방식에 대한 차이가

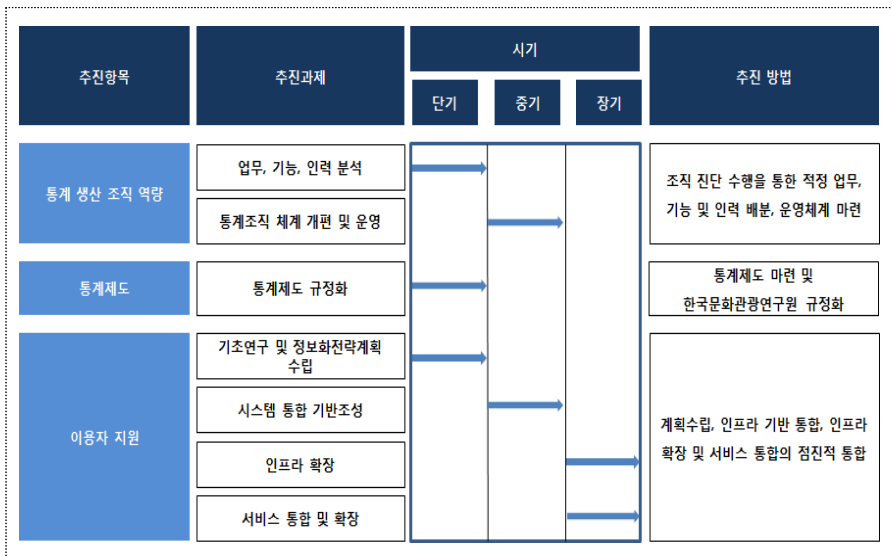
있었고, 이는 분야별 업무 분리를 통한 통계조직의 효율적 운영과 통계업무 내 순환근무, 인력구성의 다양성, 빅데이터 및 행정데이터 활용 등 신규업무 대응 등은 업무 분석을 통한 분배와 배치, 분야별 전문 인력의 배치 및 활용의 개선방향 및 대안을 제시함



- (통계제도) 제도적 측면에서 통계관리 규정 마련과 타 연계 법률의 관리 준수를 개선방향으로 제시하였고, 문화·관광 통계관리 규정을 제시함
- (이용자 지원) 서비스 측면에서 효율적인 통계정보서비스를 위해 서비스 통합 및 신규서비스 개발을 제안하였고 그 대안으로 기존 시스템 간 연계를 통해 서로의 장점을 살리고 일관된 서비스를 할 수 있는 대안을 제시함

구분	1단계 (기반조성)	2단계 (인프라 확장)	3단계 (서비스 확장)
DB	· DB 정비 · 자료 정형화	· DB 정비 및 확장 · 자료 정형화 및 자동화	· 정보연계 · DB 정비 및 확장
서비스	· 서비스특성 분류 · 통합서비스 개선방안 마련	· 기본통계 제공서비스 · 시각화 구현	· 통계분석서비스 · 시각화분석서비스
시스템	· H/W 통합 · S/W 통합 · DB 통합	· 데이터관리시스템 · 콘텐츠관리시스템 · 통계정보관리시스템	· 통계분석시스템 · 시각화분석시스템 · 통계정보평가시스템

○ 또한 통계생산 조직 역량, 통계제도, 이용자지원 측면에서 전체적인 이행계획을 간략히 제시함





<b>제1장 서론</b>	<b>1</b>
제1절 연구 배경 및 목적	3
1. 연구 배경	3
2. 연구 목적	5
제2절 연구 범위 및 방법	6
1. 연구 범위	6
2. 연구 방법	6
3. 연구 흐름도	7
 <b>제2장 통계관리체계의 이론적 배경</b>	 <b>9</b>
제1절 통계관리체계 개관	11
1. 통계관리의 의의	11
2. 통계관리의 관점	11
제2절 통계관리체계 요소 및 조직 기능	18
1. 통계관리체계와 품질관리 요소	18
2. 통계관리체계 구축 요소와 조직관계	21
 <b>제3장 문화·관광 통계관리 현황 및 타 기관 사례</b>	 <b>23</b>
제1절 기관별 통계관리 현황	25
1. 문화·관광 통계관리 현황	26
2. 기관별 통계관리 현황	28
제2절 통계관리체계 현황 비교	40
1. 통계관리 현황 비교 방법	40
2. 통계관리 현황 비교	41
3. 시사점	48

<b>제4장 문화·관광 통계관리체계 진단</b>	<b>51</b>
제1절 문화관광 통계관리 진단 방법	53
제2절 문화·관광 통계관리 요소별 진단	55
1. 통계생산의 조직 역량	55
2. 통계제도	57
3. 이용자 지원	60
제3절 시사점	62
<b>제5장 문화·관광 통계관리체계 개선 방안</b>	<b>65</b>
제1절 문화·관광 통계관리체계 개선 방향	67
제2절 문화·관광 통계관리체계 개선 방안	70
제3절 시사점	78
<b>제6장 결론 및 제언</b>	<b>81</b>
<b>참고문헌</b>	<b>85</b>
<b>ABSTRACT</b>	<b>87</b>
<b>부록</b>	<b>89</b>

## 표목차

〈표 2-1〉 통계생산의 생애주기 및 내용 .....	12
〈표 2-2〉 통계품질진단의 종류와 내용 .....	13
〈표 2-3〉 통계관리측면에서의 통계법 구분 .....	17
〈표 2-4〉 신뢰성에 대한 품질기준 .....	19
〈표 2-5〉 대응성에 대한 품질기준 .....	20
〈표 3-1〉 한국문화관광연구원 국가승인통계 현황 .....	27
〈표 3-2〉 한국교육개발원 국가승인통계현황 .....	30
〈표 3-3〉 한국보건사회연구원 국가승인통계 현황 .....	32
〈표 3-4〉 한국감정원 국가승인통계 현황 .....	34
〈표 3-5〉 한국고용정보원 국가승인통계 현황 .....	36
〈표 3-6〉 한국환경공단 국가승인통계 현황 .....	38
〈표 3-7〉 통계관리 현황 비교 요소 .....	40
〈표 3-8〉 통계생산의 조직 역량 비교 .....	42
〈표 3-9〉 통계제도 비교 .....	44
〈표 3-10〉 통계생산관리 비교 .....	46
〈표 3-11〉 이용자 지원 비교 .....	47
〈표 3-12〉 통계관리체계 요소별 비교 내용 요약 .....	49
〈표 4-1〉 통계생산 조직의 역량 진단표 .....	56
〈표 4-2〉 통계생산 조직 역량 개선사항 .....	57
〈표 4-3〉 통계제도 개선사항 .....	58
〈표 4-4〉 통계제도 진단표 .....	59
〈표 4-5〉 이용자 지원 진단표 .....	60
〈표 4-6〉 이용자 지원 개선사항 .....	61
〈표 5-1〉 통계관리의 기능 .....	71
〈표 5-2〉 문화·관광 통계관리 규정 구성 .....	74
〈표 5-3〉 문화·관광 통계 정보시스템별 별 기능 .....	76
〈표 5-4〉 정보시스템 단계별 개선 방안 .....	77



## 그림목차

[그림 2-4] 품질기준과 통계조직 관계 .....	8
[그림 2-1] 정기통계품질진단 업무 흐름도 .....	14
[그림 2-2] 자체통계품질진단 업무흐름도 .....	15
[그림 2-3] 통계 품질 기준 .....	18
[그림 2-4] 품질기준과 통계조직 관계 .....	21
[그림 4-1] 기관별×요소별 비교 현황표 .....	53
[그림 4-2] 통계관리체계 진단 과정 .....	54
[그림 4-3] 문화·관광 통계관리체계 개선 사항 .....	63
[그림 5-1] 문화·관광 통계관리체계 개선 방향 .....	67
[그림 5-2] 통계생산 조직 역량 개선 방향 .....	68
[그림 5-3] 통계제도 개선 방향 .....	69
[그림 5-4] 이용자 지원 개선 방향 .....	69
[그림 5-5] 통계업무 수행 체계 개선안 .....	72
[그림 5-6] 정보시스템 효율화 방안 .....	75
[그림 5-7] 문화·관광 통계관리 개선 추진계획 .....	79



제1장 ●●

## 서론





## 제1절

## 연구 배경 및 목적

## 1. 연구 배경

## □ 증거기반 정책결정과 평가를 위해 통계에 대한 적절한 관리 필요

- 통계관리는 통계자료의 생산에서 사후관리, 제도적 관리에 이르기까지 전체적이고 유기적인 운영체계를 말함
- 통계자료의 특성상 생산에서 관리에 이르기까지 한 부분에서 오류가 발생하게 되면 전체적인 신뢰성, 유용성이 저하됨
- 따라서 통계생산에서 관리에 이르는 전반적, 유기적 과정에 대한 관리체계를 통해 수준 있는 통계를 생산하고 활용의 의미를 확보 할 필요가 있음
- 과거 문화·관광 통계 관련 연구는 분야별·개별 생산통계 자체의 방법론에 대한 개선 연구에 국한 되어 왔음
- 통계의 생산에서 관리까지의 생애주기, 품질에 대한 사후관리, 전체적인 계획, 예산 등의 통제 및 조정의 효율적 관리와 운영 관점에서의 연구는 미비한 실정임
- 국내 통계생산기관들의 제도, 조직 등의 운영체계 측면에서 분석을 통한 효율적인 문화관광 분야의 통계생산 및 관리 체계 방안 수립이 필요함

## □ 환경변화에 따른 문화·관광 통계 관리체계 개선 필요

- 문화·관광 분야의 통계에 대한 전체적인 통계생산 및 관리에 대한 변화에 따른 통계관리 체계 개선이 필요함

- 현재 통계생산, 사후관리, 예산 및 통계조정 등의 권한이 문화체육관광부에 속해 있으나 인력 부족 등에 따른 관리의 한계점이 있고, 문화체육관광부의 다양한 통계들이 특화된 산하기관을 통해 매년 생산, 관리되고 있음
- 문화관광 분야의 다양한 통계를 생산하고 있는 한국문화관광연구원은 통계법 제15조 및 동법 시행령 18조에 의거 통계청으로부터 통계작성기관으로 지정(2016년 11월)되었음
- 통계작성지정기관 지정에 따라 통계법을 준수하고 국가통계행정이 원활하게 수행될 수 있도록 할 의무를 갖는 기관으로서 갖추어야 할 조직, 인력, 예산, 업무절차 등 구체적으로 통계의 작성·보급·관리에 관한 체계와 계획을 수립할 필요가 있음

〈통계법 시행령〉

제18조 (통계작성지정기관의 지정요건) 법 제15조제1항에 따라 통계작성지정기관으로 지정을 받으려는 기관등은 다음 각 호의 요건을 갖추어야 한다.

1. 민법이나 그 밖의 다른 법률에 따라 설립된 법인일 것
2. 통계의 작성과 보급에 필요한 조직, 인력과 예산을 충분히 가지고 있거나 구체적인 확보계획을 가지고 있을 것
3. 구체적이고 실현할 수 있는 통계의 작성·보급에 관한 계획을 가지고 있을 것

- 이에 포괄적인 범위에서 문화·관광 분야의 통계생산관리 체계의 개선 방향을 수립하고, 효율적인 통계관리체계의 제도적 기반 마련 필요함

## 2. 연구 목적

### □ 문화·관광 분야 및 타기관의 통계관리 현황을 살펴보고 비교분석을 통해 개선점을 도출함

#### ○ 문화·관광 통계관리체계 현황 분석

- 통계작성 조직 역량, 통계제도, 업무수행 방식, 통계 이용자 지원 등의 관점에서 운영체계 진단 및 개선 방안 도출
- 규정, 규칙 등 통계관리체계 에 관한 제도적 진단 및 개선 방안 도출

#### ○ 타 기관 통계생산 및 관리체계 분석

- 한국문화관광연구원과 비교 가능한 공공기관의 통계작성 조직 역량, 통계제도, 업무수행 방식, 통계 이용자 지원 등의 관점에서 운영체계 진단 및 개선 방안 도출
- 규정, 규칙 등 통계관리체계 에 관한 제도적 진단 및 개선 방안 도출

### □ 문화·관광 통계관리체계 진단

- 문화·관광분야의 통계를 전문적으로 생산하고 있는 한국문화관광연구원과 타 기관의 통계관리체계를 비교하고 현재의 상황을 진단함
- 문화·관광 통계관리 진단을 위한 방법을 제시하며 진단을 통한 개선 방향 도출

### □ 문화·관광 통계관리체계 개선 방안 마련

- 문화·관광 통계 환경 분석과 개선 기본 방향 제시
- 문화·관광 통계관리체계 개선 방안 제시
- 문화·관광 통계관리규정 제시

## 제2절

## 연구 범위 및 방법

## 1. 연구 범위

## □ 공간적 범위

- 통계관리체계는 국가별 특성 및 여건에 따라 다르게 운영하고 있어 국내 문화·관광 통계관리체계에 대한 비교 분석을 위해 국내 통계작성기관으로 한정함

## □ 내용적 범위

- 통계관리체계에 대한 이론적 의미와 범위 연구
- 문화·관광 분야의 통계관리 현황 및 국내 타 통계생산 기관들의 통계관리체계 현황 분석
- 통계생산기관 들의 현황 비교를 통한 문화·관광 통계관리체계 개선 방향 도출
- 문화·관광 통계관리체계 방안 제시

## 2. 연구 방법

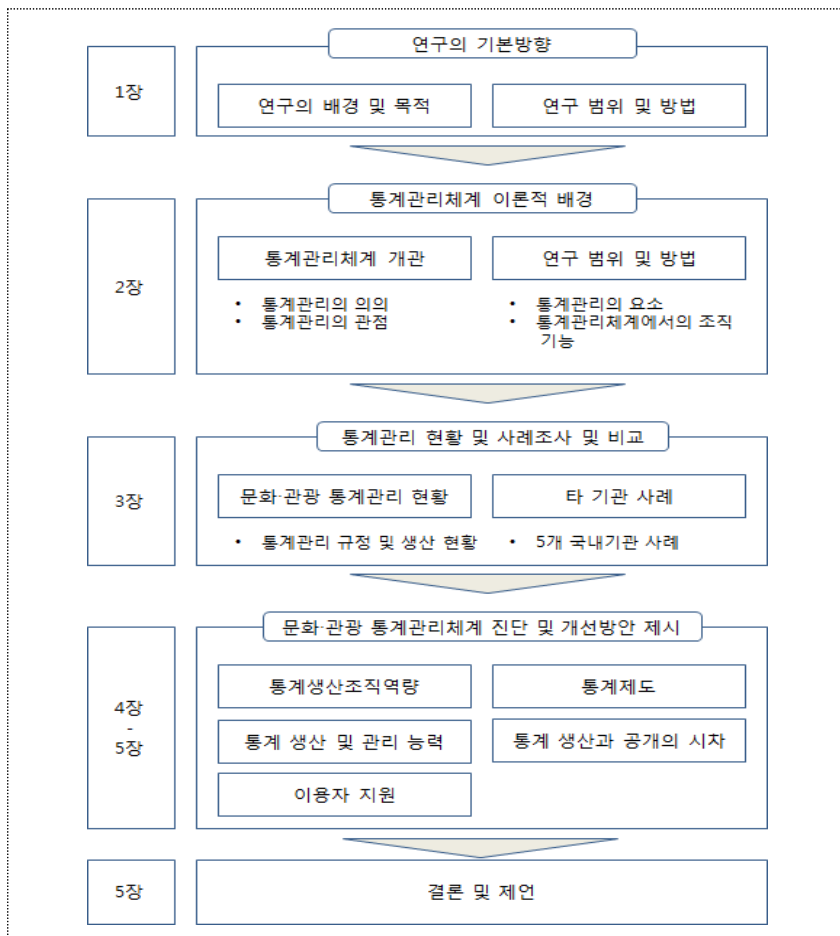
- 관련 통계, 자료 및 문헌 분석을 통한 통계관리의 의미와 범위 연구
  - － 통계관리체계의 의미와 범위를 파악하기 위하여 선행 연구자료를 분석하고, 통계관리와 관련하여 각 부처 및 기관들의 법제도, 규정 등을 분석함
- 통계생산기관 운영체계 비교를 위해 문화·관광 통계생산 및 관리를



전문적으로 하고 있는 한국문화관광연구원과 국내 통계생산기관들의 인터뷰, 행정자료 분석을 통해 조직, 제도 등의 통계관리체계 현황을 비교분석함

- 문화·관광 분야의 통계관리체계 진단 방법 및 개선 방안 도출
  - 통계작성 조직, 업무, 서비스 등의 조직 관점에서 현재를 진단하고 운영체계 개선 방향을 도출
  - 규정, 규칙 등 통계관리체계에 관한 제도적 개선 방안 도출

### 3. 연구 흐름도





## 제2장 ●●

# 통계관리체계의 이론적 배경





## 제1절

## 통계관리체계 개관

## 1. 통계관리의 의의

- 정책결정자들이 정치적 이념과 편견에 따른 정책 타당성 판단과 집행을 줄이고, 연구·정책·집행 간 격차 해소 필요에 따른 증거기반 정책결정과 평가를 위해, 정보(데이터)와 지식을 기반으로 정책 의사결정을 관리하는 통계 관리체계가 필요함
- 이러한 관점에서 통계관리(Statistics Management)는 통계자료의 생산에서 사후관리에 이르기까지의 생애주기(life cycle)와 관련된 전체적이고 유기적인 운영체계(Operation System)를 말함
  - 통계자료는 그 성격상 어느 한 부분에서의 오류가 전체 통계품질 수준에 영향을 주는 상호의존성이 존재하기 때문에 통계자료가 잘 생산되었더라도 품질관리·활용 등 어느 한부분이 잘 이루어지지 못할 수 있으며, 이러한 경우 통계관리의 유용성은 저하됨
  - 따라서, 통계의 생산, 품질관리, 활용 및 서비스 등 전반적 과정에 대한 관리체계를 통해 수준 있는 통계를 생산하고 활용의 의미를 확보 할 수 있어야 함
  - 또한, 이러한 관리체계를 일정한 기준에 의하여 운영될 수 있고 기관의 대외 환경·조직 특성에 맞는 운영을 위해서는 제도적 기반 마련이 확보되어야 함

## 2. 통계관리의 관점

- 통계관리는 통계의 기획과 설계에서 공급에 이르는 생산에 해당하는

통계의 생산관리, 전체적인 조정관리, 품질관리를 3가지 관점에서 살펴볼 수 있음

- 우선 생산과 보급에 관련된 생애주기 관리를 살펴보고, 사후관리에 해당하는 통계품질관리, 통계조정의 관점에서 통계관리를 분석하고, 이를 하나의 관리체계로서 실현 할 수 있는 통계 제도적 관점에서 보고자 함

### 가. 통계생산 및 활용의 측면에서 관리

- 통계자료의 생애주기는 통계생산의 기획과 설계, 자료수집, 자료처리, 자료정리 및 공급의 단계로 나누어 볼 수 있고 단계별 생산 및 활용을 위한 체계에 대한 관리를 말함

〈표 2-1〉 통계생산의 생애주기 및 내용

단계	내용
기획 및 설계	<ul style="list-style-type: none"> <li>- 통계의 조사목적 및 제약요인 검토</li> <li>- 조사범위 및 조사단위 설정</li> <li>- 조사 사항의 선택</li> <li>- 분체체계 수립</li> <li>- 조사방법과 기간 선택</li> </ul>
자료수집	<ul style="list-style-type: none"> <li>- 조사과정 표준화</li> <li>- 조사원 역량 관리</li> <li>- 응답률의 제고·유지</li> <li>- 비표본오차의 관리</li> </ul>
자료처리	<ul style="list-style-type: none"> <li>- 자료의 집계</li> <li>- 조사과정 및 입력과정의 오류 검증</li> </ul>
자료 정리 및 공급	<ul style="list-style-type: none"> <li>- 생산된 통계자료를 구성하는 항목정리</li> <li>- 도표나 그림으로 표현하여 보고서 작성 및 배포</li> </ul>
통계자료의 활용	<ul style="list-style-type: none"> <li>- 이용자의 범위 정의</li> <li>- 정보시스템을 활용한 서비스</li> <li>- 설문조사를 통한 개선방향 도출</li> </ul>

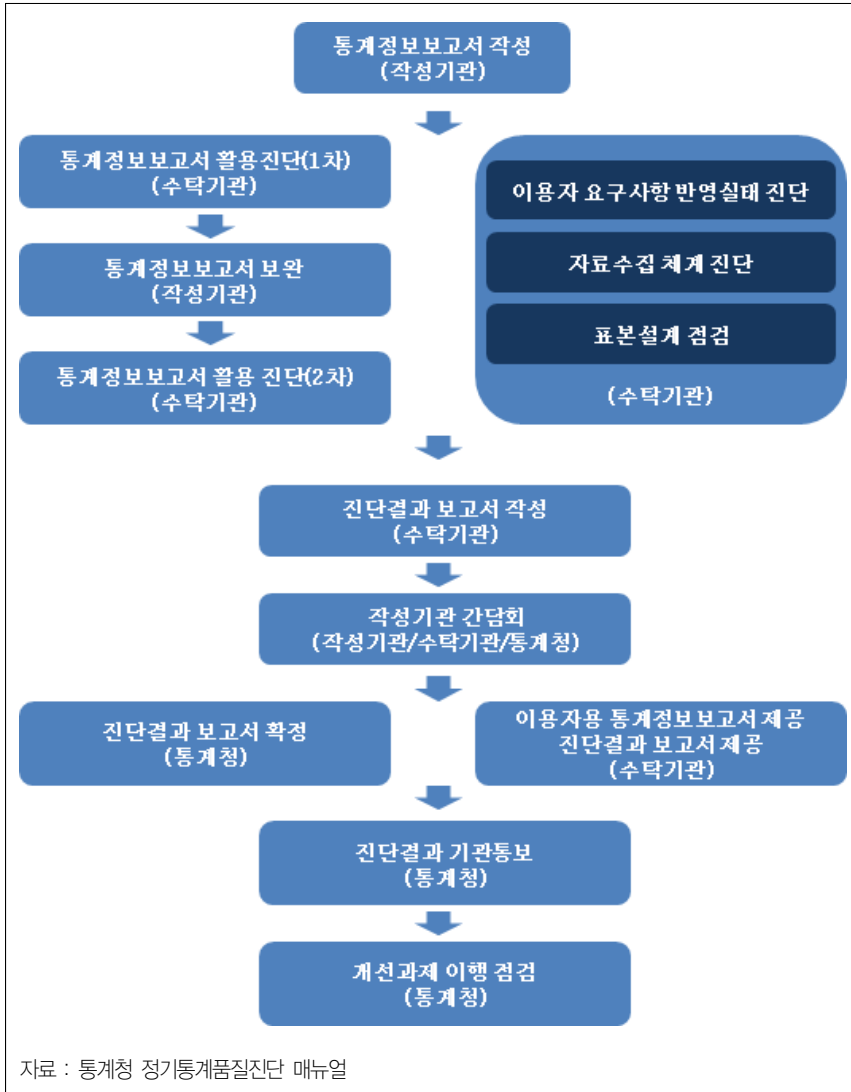
## 나. 통계의 사후관리 측면에서의 관리

- 다음으로는 생산된 통계가 그 품질을 사후적으로도 유지할 수 있도록 관리하는 업무가 필요함
  - 통계의 품질은 결국 통계자료의 정확성을 말하는 것으로 각국에서는 경영 기법의 하나인 총체적 품질관리(Total Quality Management)의 아이디어를 도입하여 통계품질관리를 실시하고 있음
  - 이를 통계생산 과정에 적용시킨 통계품질관리(Quality Management for Statistics)를 통해 통계 이용자들에게 최대의 만족감을 주면서 동시에 가장 경제적인 통계를 얻기 위한 모든 수단을 통합한 체계라고 볼 수 있음
- 현행 통계법은 품질진단제도를 규정하여 통계작성기관으로 하여금 통계작성 전 과정과 생산되는 통계의 품질에 대한 사후 평가를 통해 문제점을 개선하도록 하고 있음

〈표 2-2〉 통계품질진단의 종류와 내용

구분	내용
정기통계 품질진단	주요 국가승인통계에 대해서 5년을 주기로 품질진단 매뉴얼에 따라 진단대상 통계의 전반적인 품질수준을 작성절차별, 품질차원별로 진단하는 것이며 진단 결과는 향후 품질개선에 활용
자체통계 품질진단	국가승인통계 전부에 대해 매년 통계작성기관 담당자가 품질관리시스템에 접속하여 통계청에서 배부한 매뉴얼에 따라 스스로 진단
수시통계 품질진단	품질 저하가 의심되는 통계에 대해 수시진단 필요성 여부를 판단하여 부정기로 실시하는 품질진단이며 품질 저하가 예상되는 부분에 집중해서 진단

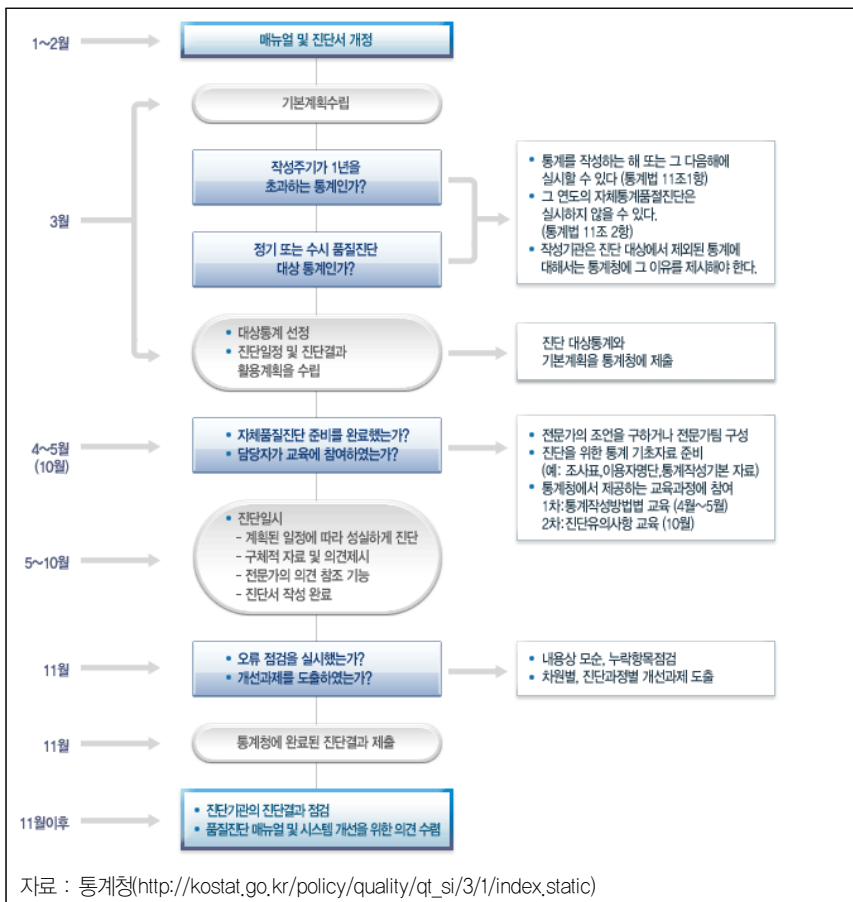
- 정기통계품질진단은 통계의 작성 및 보급의 제반 과정에 대하여 5년을 주기로 이루어지는 품질진단 과정을 의미하며 전문 연구기관의 위탁을 통하여 이루어짐



[그림 2-1] 정기통계품질진단 업무 흐름도



- 자체품질진단은 작성기관 스스로 소관통계에 대하여 진단하고 개선 과제를 도출하여 통계청에 제출하면 그 결과를 통계청이 점검하여 환류하는 과정으로, 매년 실시되는 제도임



[그림 2-2] 자체통계품질진단 업무흐름도

- 수시품질진단은 정기품질진단과 진행과정은 유사하나 자체통계품질진단을 실시하지 않거나 품질이 저하되었다고 판단되는, 이유가 있는 통계에 대하여 실시함

#### 다. 통계조정관리

- 통계조정제도의 목적은 통계 기준의 일관성·정확성 확보하고, 통계 간 정합성을 유지하는 활동 등을 통해 새로운 통계 수요에 체계적으로 대처하고 통계의 수요와 공급을 원활히 하는 데 있음
- 우리나라의 대표적인 통계조정제도는 통계법 제8조에 의한 통계승인제도와 통계생산기관지정제도임
  - 통계승인제도란 국가 통계생산기관이 생산하는 통계를 승인하고, 승인통계 가운데 정책수립과 관련하여 중요하다고 인정되는 통계는 지정 통계로, 나머지는 일반 통계로 구분하여 관리하는 제도임
  - 통계생산기관지정제도란 통계를 생산하는 모든 정부부처는 물론 일부 중요 통계를 생산하는 민간 기관들을 통계생산기관으로 지정하여 중앙통계기관인 통계청이 관리하는 제도를 의미함
- 그 밖에도 통계 작성 사무에 대한 개선요구 제도, 즉 중앙통계기관이 여타의 통계생산기관에 대하여 통계작성의 실시 또는 중지·변경·개선 요구권한을 가지는 제도, 통계감사제도, 예산배정 및 조직 관리를 통한 조정, 통계 기준의 제정 및 보급, 통계기관 간 비공식적 조정, 국가통계위원회의 설립 및 운영 등의 방법이 있음

#### 라. 통계관리의 제도적 관점

- 앞에서 언급하였듯이 통계관리는 통계생산, 통계사후관리, 통계조정의 세 가지 관점에서 볼 수 있음
- 통계관리의 분야별 관점을 하나의 체계로 묶어 명문화 하는 제도적 분석을 통해 문화·관광 통계관리체계 제도적 정립을 위한 사전 연구가 필요함
- 이에 본 연구에서는 통계관리체계의 가장 기본적인 제도인 통계법을

통한 통계관리를 하나로 묶어내고 명문화 할 수 있도록 다음 표에서 볼 수 있듯이 세 가지 관점에서 분류하여 통계법이 이루어져 있음을 알 수 있음

〈표 2-3〉 통계관리측면에서의 통계법 구분

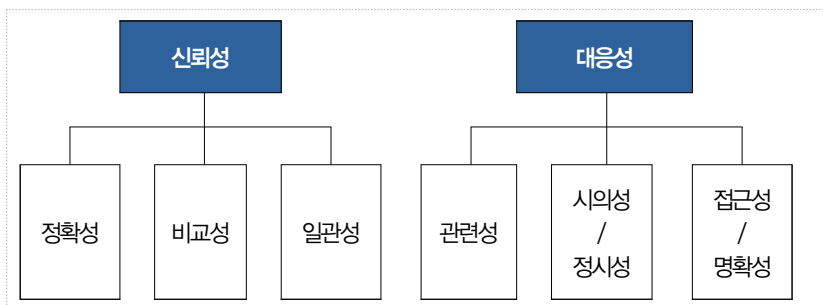
구분	통계법
통계생산 및 활용	제7조의2(통계정보시스템의 구축 및 운영), 제24조(행정자료의 제공), 제26조(실지조사 등), 제27조(통계의 공표), 제27조의2(통계작성·공표 과정에서 영향력 행사, 누설 및 목적 외 사용의 금지 등), 제28조(통계의 보급), 제29조(통계간행물의 발간 등), 제29조의2(통계자료의 보유 및 관리), 제30조(통계자료의 제공), 제31조(통계자료의 이용), 제32조(통계응답자의 성실응답의무), 제33조(비밀의 보호), 제34조(통계종사자 등의 의무)
사후관리	제9조(정기통계품질진단), 제10조(수시통계품질진단), 제11조(자체통계품질진단), 제12조(통계의 작성·보급에 관한 사무에 대한 개선요구 등), 제12조의2(통계기반정책평가)
통계조정	제8조(통계에 관한 교육 및 통계교육기본계획 수립 등) 제5조의2(국가통계위원회), 제5조의4(국가통계 발전 기본계획의 수립), 제5조의5(국가통계 발전 시행계획의 수립), 제6조(통계책임관의 지정 및 운영), 제7조(통계작성기관의 인력 및 예산 확보), 제15조(통계작성지정기관의 지정), 제16조(통계작성지정기관 지정의 취소), 제17조(지정통계의 지정 및 지정취소), 제18조(통계작성의 승인), 제19조(통계작성 승인의 취소), 제20조(통계작성의 협의), 제21조의2(통계작성의 요청), 제23조(통계작성에 관한 협조), 제37조(위임 및 위탁)

## 제2절

## 통계관리체계 요소 및 조직 기능

## 1. 통계관리체계와 품질관리 요소

- 앞 절에서는 통계생산 및 활용, 사후관리, 통계조정, 제도 등 네 가지 관점에서 통계관리의 기본적인 의미를 살펴보았음
- 하지만 일관된 통계관리체계 구축을 위해서는 각각의 관점에서가 아니라 네 가지 관점들이 연계성을 가지고 유기적으로 상관성을 가질 수 있도록 하나의 기준을 수립할 필요가 있음
- 정광호(2011)에 따르면 바람직한 통계관리는 정해진 목표를 추진하는데 조정, 생산, 관리의 업무프로세스 측면에서 필요한 역할을 담당할 수 있는 조직 관리와 연관성이 높고, 이때 조직의 적절성은 생산하는 통계자료의 신뢰성과 대응성 등을 확보하고, 얼마나 효율적으로 기여하는지를 통해 판단할 수 있으므로, 통계관리체계의 적절성에 대한 판단은 통계품질에 대한 평가와 밀접한 관계를 갖고 있음
- 따라서 [그림 2-3]의 통계품질관리의 기본이 되는 개념인 신뢰성, 대응성에 대한 의미와 세부적인 비교항목의 의미를 간략하게 살펴보고자 함



[그림 2-3] 통계 품질 기준

- 먼저 신뢰성(credibility)이란 직접적으로는 통계자료가 얼마나 믿을 만한 것인가를 의미하는 것이지만 이를 위해서는 통계자료를 생산하는 주체에 대한 신뢰가 필요함
- 우선적으로 생산주체에 대한 신뢰성이 담보될 때 이용자들이 통계자료를 활용한 분석을 수행할 수 있고 그 결과에 대한 믿음을 확보할 수 있음
  - 따라서 이를 위한 다양한 제도적 고려와 장치가 필요한데, 조직차원에서는 관련성(relevance)을, 업무수행 차원에서는 시의성/정시성(timeliness/punctuality)을, 그리고 내적 역량차원에서는 정확성(accuracy)을 그 하위요소로 검토해 볼 수 있음. 관련 내용은 아래 <표 2-4>와 같음

〈표 2-4〉 신뢰성에 대한 품질기준

구분	내용
정확성 (accuracy)	“측정하고자 하는 모집단의 특성이나 크기를 얼마나 근사하게 측정했는가?”를 말하고, 참값과 추정된 값의 차이인 오차가 작을수록 정확성이 높은 통계를 말함. 정확성은 표본오차의 크기, 비표본오차의 정도 등을 검토함으로써 알 수 있음
비교성 (comparability)	“시간 또는 공간이 달라도 통계 자료가 동일한 개념, 분류, 측정도구, 측정과정 및 기초자료 등을 기준으로 집계되어 서로 비교가 가능한지”를 말함. 작성주기가 부정기 또는 장기인 경우는 담당자 변동, 환경변화 등으로 과거조사와 개념, 조사항목, 조사방법 등이 달라져 시간적 비교성이 낮아질 수 있으므로 특히 유의
일관성 (coherence)	“동일한 경제·사회현상에 대해 서로 다른 기초자료나 작성방법에 의해 작성된 통계자료들이 얼마나 유사한가?”를 나타냄

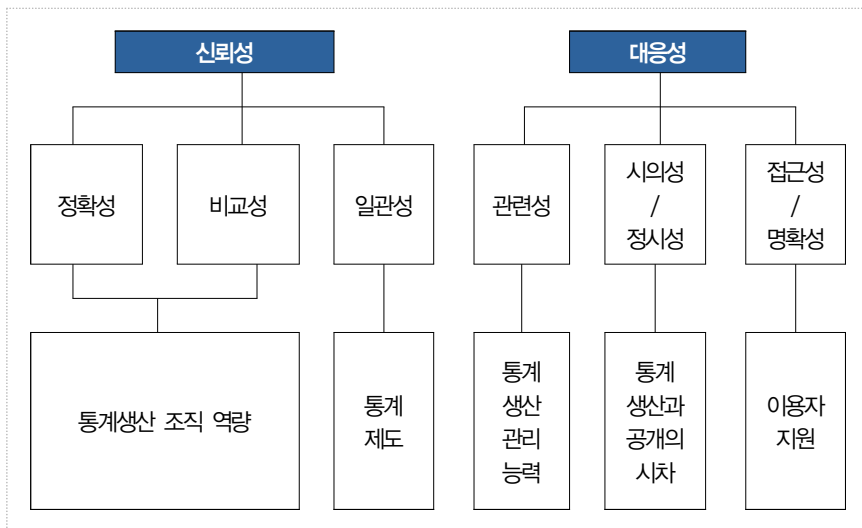
- 한편, 통계의 대응성(responsiveness)이란 통계자료가 그 수요에 얼마나 부합하는가를 의미하는 것으로 필요에 충실하고 적시성이 있는 통계자료의 생산 뿐 아니라 이용자에 대한 제공 및 지원 역시 충실해야 함을 의미함
- 이러한 통계의 대응성은 다시 통계자료의 내용이라는 차원에서 관련성(relevance)을 담보할 수 있어야 하고, 시기적 필요성에 대응할 수 있다는 시의성/정시성(timeliness/punctuality)을 확보해야 함. 그리고 그 활용에 있어서 소속부처를 비롯한 정부는 물론 민간 이용자들에게도 필요한 분석과 활용이 가능할 수 있도록 접근성/명확성(accessibility/clarity)이 제공되어야 한다는 점 등이 하위요소로 구성되며, 상세 내용은 <표 2-5>와 같음

〈표 2-5〉 대응성에 대한 품질기준

구분	내용
관련성 (relevance)	이용자 관점에 초점을 둔 측면으로 통계자료가 포괄범위와 개념, 내용 등에 있어서 이용자 요구사항을 충족하는 정도를 말함. 즉, “통계이용자에게 얼마나 의미 있고, 유용한 통계를 작성하여 제공하고 있는가?”와 관련된 개념
시의성/정시성 (timeliness/ punctuality)	통계의 시의성은 “작성기준시점과 결과공표시점간의 차이”를 나타내는 통계의 현실반영도와 관련된 개념이고, 정시성은 “예고된 공표시기를 정확히 준수하고 있는가?”에 대한 개념으로 작성기준시점과 결과발표시점이 근접할수록 시의성이 높은 통계임
접근성/명확성 (accessibility /clarity)	접근성은 “이용자가 통계자료에 얼마나 쉽게 접근할 수 있는지에 대한 정도”를 말하며, 명확성은 “통계가 어떻게 만들어졌는지”에 대한 정보제공 수준

## 2. 통계관리체계 구축 요소와 조직관계

- 위에서 밝힌 품질관리 항목들을 중심으로 통계관리를 위해 추구해야 할 가치를 조직에서 통계생산, 관리, 활용 등 실행의 측면에서 다양한 고려가 필요함. 정광호(2011)에 따르면 통계 조직에서 품질관리 요소의 성격에 따라 고려해야할 사항은 [그림 2-4]와 같이 통계생산 조직 역량, 통계제도, 통계생산·관리 능력, 통계생산과 공개의 시차, 이용자지원의 다섯 가지 조직 요소로 구분함



[그림 2-4] 품질기준과 통계조직 관계

- 본 연구에서도 다섯 품질관리 요소와 다섯 가지 통계조직이 갖추어야 할 요소와 매칭 하였으며 다음과 같음
- 첫째, 정확성 및 비교성을 위한 통계생산조직의 역량
- 통계의 정확성 및 비교성을 높이기 위해서는 무엇보다 통계생산 조직의 역량이 뒷받침되어야 함
  - 문화·관광 통계 조직의 역량은 ‘전문적’으로 기획 및 관리할 수 있는 인적 자원이 충분한지, 그리고 생산되는 조사의 종류와 규모에 적절

한 기능이 이루어지고 있는지 등을 검토할 필요가 있음

○ 둘째, 일관성을 위한 통계의 제도

- 통계자료의 일관성을 높이기 위해서는 통계를 생산하는 조직 및 부서 간에 통계자료 생산 및 관리에 대한 제도적 조정이 잘 이루어져야 함

○ 셋째, 적절성을 위한 통계의 종류와 양의 생산·관리 능력

- 통계의 적절성 즉, 통계의 충실도를 높이기 위해서는 생산되는 통계의 종류와 양이 통계 수요에 부합하는지를 평가하여야 함
- 현재 문화·관광 분야의 현실을 적절히 반영하는 통계를 생산하는지, 문화·관광 정책수립을 위한 통계를 생산하는지의 문제 등을 검토할 필요가 있음

○ 넷째, 통계의 적시성을 위한 통계생산과 공개의 시차

- 통계의 적시성을 높이기 위해서는 통계생산과 공개의 시차가 너무 길어서는 안 될 것이며, 생산 빈도 역시 생산통계의 특성에 비추어 적절해야 함

○ 다섯째, 통계의 이용편의성을 위한 이용자 지원

- 통계의 이용편의성을 높이기 위해서는 이용자 지원 제도가 마련되어야 함
- 정부부처 내부적으로만 공개되는지 아니면 외부 일반인에게 공개되는지, 제공되는 자료의 공개범위가 집계자료 수준인지 아니면 마이크로 자료형태로 공개되는지, 직접 방문하여야지만 활용가능한지, 아니면 온라인을 통해 제공받을 수 있는지, 이용자들이 생산되는 통계자료의 존재 여부를 알고 이를 활용하는지 등을 고려해야함



## 제3장 ●●

# 문화관광 통계관리 현황 및 타 기관 사례

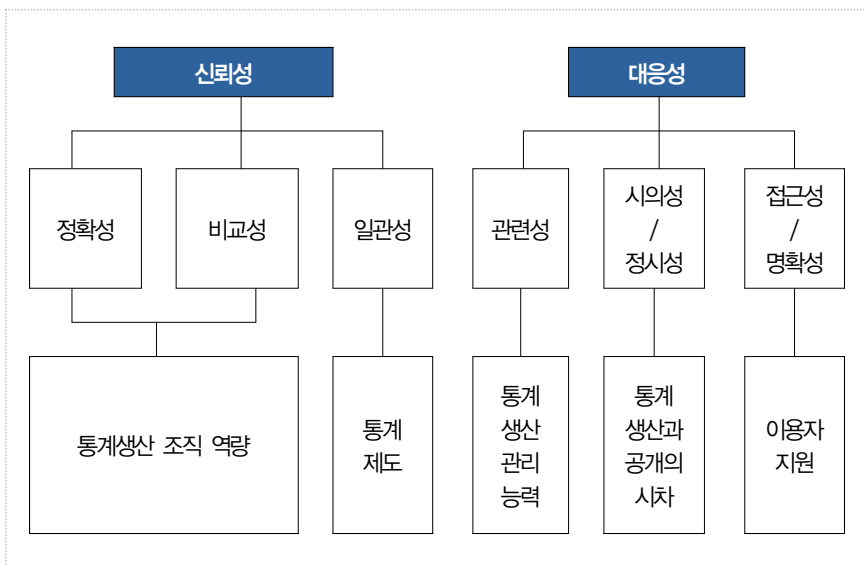




## 제1절

## 기관별 통계관리 현황

- 본 절에서는 통계관리체계 개선점을 도출하기 위하여 문화·관광분야의 통계를 주로 생산하고 있는 한국문화관광연구원과 타기관의 통계관리체계 현황을 제2장에서 언급한 통계품질진단과 관련된 다섯 가지 관점에서 정리하였음
- 타 기관사례의 경우, 한국문화관광연구원과 비교를 위하여 부처 단위가 아니라 자체 국가승인통계를 생산하고 있고 관계부처의 통계를 위탁 생산하고 있는 한국교육개발원, 한국보건사회연구원 등 5개 공공기관을 대상으로 조사하였음
- 통계품질진단과 관련된 다섯 가지 관점은 제2장에서도 제시했던 다음 그림과 같이 통계생산 조직, 통계제도, 통계의 종류와 양, 통계생산과 공개의 시차, 이용자 지원임



## 1. 문화·관광 통계관리 현황

### 가. 통계생산 조직 및 인력

- 한국문화관광연구원 조직체계는 3본부, 2센터, 4팀으로 구성됨
- 한국문화관광연구원의 통계업무 주관부서는 통계·평가센터 산하 통계 정보팀으로 통계개발 및 개선 사업, 통계포털 시스템 운영 등에 관한 업무를 수행함
- 2018년 5월 현재, 통계정보팀의 정규인력은 연구직 1명, 통계직 9명, 사업운영직 7명이 소속되어 있음
- 통계정보팀의 주요 인력들은 통계 전공자이며, 이외에 관광학, 경영 정보학, 경제학 전공자 등으로 구성됨

### 나. 통계제도

- 한국문화관광연구원은 문화체육관광부 통계업무지원기관(문화체육 관광부 통계관리규정)이며, 통계청 승인 통계작성지정기관으로 통계 법을 기본으로 통계작성, 공표 등에 대한 업무를 수행함
- 현재, 한국문화관광연구원 내 자체적인 통계관리규정은 없음

### 다. 통계 현황

- 한국문화관광연구원이 생산관리하고 있는 국가승인통계는 문화체육 관광산업통계 1종이며, 이외에 문화체육관광부 국가승인통계 일부를 위탁 생산함
  - 문화체육관광부 위탁 통계는 매해 변동이 있으므로, 최근 3년간의 수행결과를 기준으로 정리하였고, <표 3-1>과 같음

〈표 3-1〉 한국문화관광연구원 국가승인통계 현황

통계명	승인번호	생산주기	공표시기
문화체육관광산업통계	제434001호	1년	조사기준년 익년 3월
국민여행조사 (문화체육관광부)	제314001호	1년	조사기준년 익년 5월
관광사업체기초통계조사 (문화체육관광부)	제113017호	1년	조사기준년 익년 12월
주요관광지점입장객통계 (문화체육관광부)	제113005호	월	분기 후 45일 이내
전국도서관통계 (문화체육관광부)	제113016호	1년	작성기준년 익년 12월
국민여가활동조사 (문화체육관광부)	제113014호	2년	조사기준년 익년 12월
문화향수실태조사 (문화체육관광부)	제113001호	2년	조사기준년 익년 12월
국민생활체육참여실태조사 (문화체육관광부)	제113003호	1년	조사기준년 익년 12월

## 마. 이용자 지원

- 한국문화관광연구원은 문화체육관광부 통계포털 사이트를 위탁 운영함
  - 문화센터(<http://stat.mcst.go.kr>)에는 문화체육관광부 국가승인 통계 18종을 DB 구축 서비스 하고 있으며, 통계정보팀 생산 통계도 제공함. 아울러, 문화센터에서 통계분석틀을 이용하여 이용자 편의에 따라 데이터 분석이 가능함
  - 원자료(마이크로데이터) 서비스는 회원 가입 후, 별도의 요청절차를 통해서 관련 데이터 이용 가능

- 관광 및 문화예술 관련 통계포털 사이트를 운영하고 있음
  - 관광지식정보시스템(<http://www.tour.go.kr>), 문화예술지식정보시스템(<https://policydb.kcti.re.kr/main.do>)을 운영하여 관련 분야 통계 및 정책연구 자료 등한 정보도 제공함
  - 마이크로데이터 서비스는 두 시스템 모두 제공하고 있음. 관광지식정보시스템의 경우 별도의 회원 가입 없이, 개인정보 이용약관에 동의 후, 일부 개인정보를 기재하면 이용 가능함. 문화예술지식정보시스템에서는 별도의 가입 없이 이용 가능함

## 2. 기관별 통계관리 현황

### 가. 한국교육개발원

#### 1) 통계생산 조직 및 인력

- 한국교육개발원은 2017년 6월에 국가교육통계센터로 지정(교육통계센터 기능은 1997년부터 수임)되었으며, 2018년 5월 현재, 한국교육개발원은 6본부 1국, 17실, 9센터로 구성됨
- 교육조사통계연구본부 산하로 통계 기획, 생산 및 관리를 주관하는 교육통계연구센터와 종단연구 및 조사를 진행하는 조사분석연구실이 있음
  - 교육통계연구센터는 통계기획, 국제교육통계, 평생교육통계, 고등교육통계, 취업통계, 통계분석서비스, 유초중등교육통계 분야별로 팀 구성
- 교육조사통계연구본부 인력은 2018년 5월 현재, 교육통계연구센터 약 60명, 조사분석연구실 약 10명이 소속되어 있음
- 교육통계연구센터의 핵심인력들은 주로 통계, 교육, 경영 분야 전공

자로, 연구원 및 전문원(통계직의 경우, 대부분 전문원)으로 구성됨  
 - 통계기획팀의 경우, 정규직이 약 8명이며, 2018년 정규직 전환 인력은 별도 직렬 5급(신분 보장, 급여 및 호봉체계가 정규직과 동일)으로 구성

- 센터에서 담당하는 통계 및 업무 역할 등은 개인의 업무 영역과 시야 확장을 위해서 3~5년 주기로 순환근무를 추진하고 있음

## 2) 통계제도

- 한국교육개발원은 통계조사와 관련하여 교육통계조사 근거법 및 각 법 시행령(2017년 6월)에 따라 통계기반 교육정책 수립, 모니터링 및 예측 통계 기반이 마련되어 있음
  - 「교육기본법」 제26조의3, 「유아교육법」 제6조의2, 「초·중등교육법」 제11조의2, 「고등교육법」 제11조의3 ('17.3.21. 공포, '17.6.22. 시행)
  - 경제협력개발기구(OECD)에 관한 협약(1996, 12.12, 조약 제1358호)
- 한국교육개발원은 교육통계조사에 관한 훈령(교육과학기술부훈령 제48호)을 중심으로 승인통계를 생산하고 있음
  - 해당 훈령은 교육기본통계조사의 실시에 관한 필요 사항을 비롯해, 한국교육개발원의 역할 또한 규정하고 있음
- 현재 한국교육개발원은 통계 작성에 필요한 데이터 수집과 관련하여 약 3년 정도 조사훈령(부처 훈령)으로 만들고자 노력한 바, 현재 마지막 단계 수순을 밟고 있음

## 3) 통계 현황

- 한국교육개발원이 「통계법」에 의거하여 생산, 관리하고 있는 국가승인통계는 <표 3-2>와 같음

〈표 3-2〉 한국교육개발원 국가승인통계현황

통계명		승인번호	생산주기	공표시기
교육기본통계	유·초·중등통계	제334001호	1년	매년 8월
	고등통계			
고등교육기관 졸업자 취업통계조사		제334003호	1년	매년 12월
평생교육통계		제334006호	1년	매년 12월
한국교육종단조사(패널조사)		제334008호	2년	격년 12월
평생학습 개인실태조사		제334009호	1년	매년 12월
국가영재교육통계		제334010호	1년	매년 11월

- 국제적으로 비교 가능한 교육통계를 생산, 제공 및 분석함
  - OECD(Organization for Economic Cooperation and Development, 경제협력개발기구) 교육재정조사
  - IMD(International Institute for Management Development, 국제경영개발연구원) 교육경쟁력 분석 보고서
  - WEF(World Economic Forum, 세계경제포럼) 분석 보고서 등

#### 4) 이용자 지원

- 한국교육개발원 자체 운영 중인 교육통계서비스(<http://cesi.kedi.re.kr>)에서는 국가승인통계(4종) 및 국제통계, 교육통계연보 등을 제공함
  - 국문과 영문으로 매년 「간추린 교육통계」를 발간하여 국내외 이용자의 편의를 제공하고 있음
  - 이외에도, 취업통계시스템(<http://swiss.kedi.re.kr/>)은 조사 결과뿐만 아니라, 조사 진행, 취업통계 분석업무지원까지 제공하는 등 통계 결과를 활용할 수 있는 서비스도 이용 가능함



## 나. 한국보건사회연구원

### 1) 통계생산 조직 및 인력

- 한국보건사회연구원 조직체계는 8실, 25센터, 7팀으로 구성됨
- 한국보건사회연구원의 통계부서는 인구 관련 통계를 필두로 약 40년간 유지, 지속되고 있으며, 현재 통계업무는 정보통계연구실에서 주관함
- 정보통계연구실은 데이터 취합, 정보 제공 및 정책개발을 주요 업무로 진행하며, 연구실 내에는 2개의 센터와 2개 팀으로 세분화하여 통계 업무를 담당함
  - 정보통계연구실 하부 조직은 빅데이터·정보연구센터, 사회보장통계센터, 정보기술팀, 사회조사팀 등이 있음
- 정보통계연구실을 중심으로 약 30명이 소속되어 있으며, 정규직은 연구직(연구원, 연구위원 등)과 전문직(전문원)으로 구분함
  - 연구직의 경우 연구원 내 타부서와의 순환근무가 이루어지고 있음
- 정보통계연구실의 핵심 인력은 복지, 보건, 사회학 및 통계학 등 분야의 전공자가 중심이며, 관련 연구 및 개발 업무를 진행함

### 2) 통계제도

- 한국보건사회연구원은 자체 통계관리규정은 없으며, 통계법을 기본으로 통계작성, 품질관리, 통계 서비스 제공 등 관련 업무를 진행함
- 조사자료 및 조사자료 관리·제공에 관한 지침이 있음

### 3) 통계 현황

- 한국보건사회연구원이 생산, 관리하고 있는 국가승인통계는 <표 3-3>에서 보는 바와 같이 3종이며, 이외에 보건복지부 국가승인통계 일부를 위탁 생산함

〈표 3-3〉 한국보건사회연구원 국가승인통계 현황

통계명	승인번호	생산주기	공표시기
전국 출산력 및 가족보건복지 실태조사	제331001호	3년	조사기준년 12월
한국복지패널조사	제331009호	1년	매년 12월
한국의료패널조사	제920012호	1년	매년 12월
장애인 실태조사(보건복지부)	제117032호	3년	조사기준년 익년 6월
의료서비스이용현황(보건복지부)	제117030호	1년	매년 3월
노안실태조사(보건복지부)	제117071호	3년	조사기준년 익년 6월

#### 4) 이용자 지원

- 한국보건사회연구원 보건복지데이터포털(<http://data.kihasa.re.kr>)에서는 국가승인통계뿐만 아니라, 연구과제로부터 생산된 데이터도 제공함
  - 한국보건사회연구원 연구 DB, 공간정보통계 및 마이크로데이터 및 매크로데이터(Micro & Macro Data)를 제공함. 마이크로데이터 및 매크로데이터는 자료신청서 작성 후 유료이용 가능함
- 패널조사는 한국의료패널(<https://www.khp.re.kr:444>), 한국복지패널(<https://www.koweps.re.kr:442/main.do>) 등으로 별도 사이트를 운영함
  - 한국의료패널 데이터는 데이터 활용동의서를 작성 후 무료 이용이 가능하고, 한국복지패널 마이크로데이터 및 매크로데이터는 자료신청서 작성 후 유료이용 가능함

## 다. 한국감정원

### 1) 통계생산 조직 및 인력

- 한국교육개발원은 2017년 6월에 국가교육통계센터로 지정(교육통계 센터 기능은 1997년부터 수입)되었으며, 2018년 5월 현재, 한국교육 개발원은 6본부 1국, 17실, 9센터로 구성됨
- 한국감정원은 4본부 15실처 52부(팀, 단) 1연구원, 30지사로 구성됨
- 한국감정원에서 통계업무를 주관하는 곳은 부동산연구원 내 부동산 통계센터이며, 부동산통계센터는 토지통계부, 주택통계부, 상업자산 통계부, 부동산거래통계부 등으로 세분화되어 있음
- 통계 및 조사 결과에 대한 분석은 연구개발실의 시장분석연구부에서 별도로 진행하는 형태로 조직체계가 구성되어 있음. 즉, 부동산통계 센터는 조사통계생산을, 연구개발실은 분석·연구를 수행하는 부서임
- 조직개편(안)으로 빅데이터 분석부를 신설 예정에 있으며, 향후 조사 통계뿐만 아니라 빅데이터를 통한 부동산통계생산에도 비중이 높아 질 것으로 예상됨
- 한국감정원에서 부동산통계센터 내의 통계부서별로 약 7명의 인력 배치, 역할과 업무에 대한 분담이 체계적으로 이루어짐(약 30명)
  - 부서 당 조사담당 3명, 통계담당 3명, 부서장 1명이 일반적인 형태
- 현재 부동산통계센터의 인력은 직군별로 종합직(공채), 전문직(통계 등), 일반직(행정업무), 전문계약직 등으로 구성됨

### 2) 통계제도

- 한국감정원은 통계와 관련한 자체적인 운영 제도는 없으며, 통계법을 기 본으로 통계작성, 품질관리, 통계 서비스 제공 등에 대한 업무를 진행함

- 내부적으로 한국감정원 「부동산통계윤리헌장 및 한국감정원 부동산 통계윤리강령」(2013.6.14. 제정)이 있음
- 통계관리규정은 별도로 운영하고 있지 않으나 국가승인통계별로 통계작성에 관한 규정, 통계심의위원회에 관한 규정은 갖추고 있음

### 3) 통계 현황

- 한국감정원이 「통계법」에 의거하여 생산, 관리하고 있는 국가승인통계는 <표 3-4>와 같음
- 한국감정원이 생산하는 대부분의 통계생산주기가 월 단위로 시의성 부분에서 부각이 됨

〈표 3-4〉 한국감정원 국가승인통계 현황

통계명	승인번호	생산주기	공표시기
전국지가변동률조사	제315001호	월	조사기준월 익월
전국주택가격동향조사	제304004호	월	조사기준월 익월
공동주택 매매 실거래가격지수	제116072호	월	작성기준 월 익익익월
상업용부동산 임대동향조사	제408001호	분기	조사기준 분기 익월
부동산거래현황	제315003호	월	작성기준월 익 월 20일경
오피스텔가격동향조사	제408002호	월	매월

#### 4) 이용자 지원

- 한국감정원은 통계는 부동산통계정보(<http://www.r-one.co.kr>)에서 국가승인통계를 비롯해 부동산정책 및 해외주택시장동향 등의 자료도 제공하고 있음
- 원시데이터의 경우, 회원가입 후 상업용 마이크로데이터 서비스를 통해 이용할 수 있음

### 라. 한국고용정보원

#### 1) 통계생산 조직 및 인력

- 한국고용정보원은 4실, 2센터, 27팀, 2TF로 구성됨
- 한국고용정보원의 통계업무 주관부서는 고용정보센터 산하 고용통계조사팀으로 조사, 분석, 연구과제, 시스템 관리까지 병행함

#### □ 통계업무 인력

- 한국고용정보원 정규직은 연구직, 행정직(전산 업무 포함)으로 구분됨
  - 책임연구원 이상 주요 인력의 대부분이 통계 전공자임
- 고용통계조사팀에는 약 14명이 재직 중인데, 각 조사별(청년패널조사, 고령화연구패널, 대졸자직업통계)로 2~3명, 통계 시스템 담당 1명, 센터 내 행정업무 1명으로 구성됨

#### 2) 통계제도

- 통계작성 및 기관 운영에 관해 상위법(통계법) 준용을 우선으로 함
- 통계관리규칙을 기관 차원에서 가지고 있으나, 그 실효성에 대해 원 내부에서 의견에 따라, 해당 규칙의 폐지안 논의가 2019년 4월에 진행되었음

- 향후 정보관리, 데이터 축적 및 제공 등에 대한 전산지침을 수립 후, 현재의 통계관리규칙을 서서히 없애는 것으로 협의 중에 있음

### 3) 통계 현황

- 한국고용정보원이 「통계법」에 의거하여 생산, 관리하고 있는 국가승인통계는 <표 3-5>와 같음

<표 3-5> 한국고용정보원 국가승인통계 현황

통계명	승인번호	생산주기	공표시기
고용보험통계	제327002호	월	작성기준 월 해당월
워크넷구인구직및취업동향	제327003호	월	작성기준 월 해당월
대졸자직업이동경로조사	제327004호	1년	조사기준년의 익년 2월
청년패널조사	제327005호	1년	조사기준년의 12월
고령화연구패널조사	제336002호	2년	조사기준년의 12월

### 4) 이용자 지원

- 한국고용정보원이 자체 운영 중인 통계포털인 통계로 보는 노동시장 (<http://statistics.keis.or.kr/stats/index.do>)에서는 고용보험통계 및 경제동향, 국내외 고용동향 자료를 제공함
- 고용행정통계는 통계로 보는 노동시장을 비롯해 별도의 통계사이트 (<http://eis.work.go.kr/index.do>)에서도 이용 가능함
- 고용조사 분석시스템(<http://survey.keis.or.kr>)에서는 3종 통계(대졸자직업이동경로조사, 청년패널조사, 고령화연구패널조사)의 조사설계, 설문지, 코드북, 자료받기 등을 제공하고 있음. 해당 서

비스를 이용하기 위해서는, 상기 시스템에 회원가입을 필요로 함

## 마. 한국환경공단

### 1) 통계생산 조직 및 인력

- 한국환경공단은 5본부, 24처, 2센터, 4실, 지역 6본부로 구성됨
- 통계업무 주관부서는 자원순환본부 내 자원순환처 자원정책통계팀임
  - 자원정책통계팀은 재활용·폐기물·환경산업 등에 관한 통계작성, 폐기물 및 재활용 통계 정보보급을 주요 업무로 수행하고 있는 부서이며, 자원순환정보시스템을 구축·운영하고 있음
- 현재 자원정책팀 인력은 2018년 5월 현재, 14명으로 구성되어 있으며 실제로 통계생산과 관련된 업무를 하고 있는 인력은 7명 내외임
- 한국환경공단의 정규직은 일반직, 사무직, 기술직으로 구분되며 통계 직군은 기술직에 포함
  - 현재 통계업무를 맡고 있는 팀원들은 환경기술직, 일반사무직 등으로 구성되어 있음

### 2) 통계제도

- 통계법과 통계청의 시스템을 준용하여 통계생산 및 관리 업무를 운영함
- 별도의 자체 통계관리규정을 갖고 있지 않으나, 국가승인통계별로 작성 매뉴얼 등을 보유함

### 3) 통계 현황

- 한국환경공단은 폐기물·재활용 분야 국가승인통계(5종) 및 환경부 국가승인통계(4종)을 대행 생산하고 있음

〈표 3-6〉 한국환경공단 국가승인통계 현황

통계명	승인번호	생산주기	공표시기
재활용가능자원 가격조사	제392001호	월	조사기준 월 26일
폐기물 다량 발생 사업장 폐기물 감량 현황	제392002호	1년	작성기준년 익년 10월
재활용지정사업자 재활용실적	제392003호	1년	작성기준년 익년 10월
폐기물 재활용실적 및 업체현황	제392004호	1년	조사기준년 익년 12월
영농폐기물조사	제392005호	1년	조사기준년 익년 12월
전국폐기물통계조사(환경부)	제106009호	5년	작성기준년 익년 12월
쓰레기 종량제 현황(환경부)	제106026호	1년	조사기준년 익년 12월
전국 폐기물 발생 및 처리현황(환경부)	제106029호	1년	조사기준년 익년 12월
지정 폐기물 발생 및 처리 현황(환경부)	제106030호	1년	작성기준년 익년 12월

#### 4) 이용자 지원

- 한국환경공단 통계자료는 자원순환정보시스템에서 확인할 수 있음
  - 별도의 통계포털은 운영하지 않으며, 자원순환처의 주요 결과 및 통계를 제공하는 자원순환정보시스템(<http://stat.recycling-info.or.kr>)에서 통계자료를 제공하고, 폐기물통계 입력 관리시스템을 통한 체계적 폐기물통계정보를 생성·제공함
  - 자원순환정보시스템에서 통계조회를 클릭하면, 일부 통계는 통계청 및 환경통계포털의 통계표로 연결됨
  - 마이크로데이터는 영농폐기물조사(환경부)에 한하여 제공함



- 또한, 환경부에서 운영·관리하는 환경통계포털(<http://stat.me.go.kr>)에서도 한국환경공단 통계자료를 서비스하고 있음
  - 환경통계포털의 분야별통계 중 ‘자원순환’ 분야에서 확인이 가능함

## 제2절

## 통계관리체계 현황 비교

- 본 절에서는 기관들의 통계관리 현황을 비교하여 문화·관광 분야의 통계관리에 필요한 요소별 항목을 도출하려 함
- 우선 비교방법을 설명하고, 방법론에 따른 통계관리 현황을 비교함으로써 분야별 통계관리의 현황에 대한 문제점과 개선점을 도출하려고 함

## 1. 통계관리 현황 비교 방법

- 제2장에서 통계관리체계 요소에 대한 요소를 살펴보기 위해 통계관리체계 구축을 위한 요소를 살펴보았음
  - 바람직한 통계관리는 정해진 목표를 추진하는데 필요한 역할을 담당할 수 있는 조직관리가 중요하고, 조직의 적절성은 생산하는 통계자료의 신뢰성과 대응성을 확보하는데 중요함
- 통계품질관리에 대응되는, 조직이 추구해야할 가치 중심의 통계관리체계 핵심요소로 통계생산조직 역량, 통계제도, 통계의 생산·관리 능력, 통계생산과 공개의 시차, 이용자 지원의 5가지를 <표 3-7>과 같이 제시하였고, 이에 대한 기관별 비교를 통해 문화·관광 분야의 통계관리 현황을 살펴보고자함

〈표 3-7〉 통계관리 현황 비교 요소

구분	내용
통계생산의 조직	통계조직의 규모
통계제도	통계자료 생산 및 관리의 제도 현황
통계생산·관리 능력	조직 역량 대비 통계생산의 종류와 양 현황
통계의 생산과 공개 시차	생산된 자료의 공개시차 현황
이용자지원	이용자 지원 방법

## 2. 통계관리 현황 비교

### 가. 통계생산의 조직 역량

- 통계생산의 조직은 생산하는 통계의 종류와 중요성, 통계조사의 범위, 통계의 사용범위에 따라 조직의 차이를 나타냄
- 한국교육개발원의 경우 통계 기획, 생산 및 관리를 위한 부서와 조사를 진행하는 부서가 구분되어 있고, 조사인력을 제외한 분야별 전문가로 구성되어 있음
  - 특정 업무만을 지속적으로 할 경우 발생할 수 있는 타 통계 및 업무에 대한 이해 부족을 지양하고, 개인의 업무 영역과 시야 확장을 위해서 순환근무를 추진하고 있음
  - 기획과 관리, 조사업무의 역할이 명확히 구분되어 있고, 업무역량을 위해 통계업무 내에서 순환근무 추진이 특징임
  - 조직 특성상 전국의 교육기관, 경제사회인문연구회의 다수 기관과 협력업무가 많음
- 한국보건사회연구원 통계업무는 데이터 취합, 정보 제공 및 정책개발을 중심으로 진행됨
  - 빅데이터·정보연구, 사회보장통계 지표관리, 정보기술, 사회조사의 영역으로 구분하여 운영
  - 연구직은 경우 복지, 보건, 사회학 및 통계학 분야의 전문가로 통계조사의 기획과 관리의 업무를 하고 있으며, 전문직의 경우 조사업무를 담당함
- 한국감정원의 통계조직은 통계 및 조사에 대한 분석·연구부서와 통계를 생산하는 부서로 구분하여 운영됨
  - 향후 빅 데이터 관련 부서를 신설하여 향후 조사통계 뿐만 아니라 빅 데이터를 활용한 부동산통계생산의 비중을 높여갈 계획
  - 통계업무 부서의 조직체계는 조사별로 조사담당, 통계기획 및 관리

담당, 부서장으로 구성되어 있음

- 한국고용정보원은 한국문화관광연구원과 가장 비슷한 형태의 통계생산기관으로 통계부서에서 조사, 분석, 연구과제, 시스템, 행정을 모두 관리하고 있음(단, 대규모 데이터의 저장·처리는 정보화부서에 담당하고 있음)
- 연구원의 경우 3년마다 전환근무를 실시하여 업무시야를 확대하고, 다양한 경험을 쌓을 수 있도록 운영하고 있음
- 한국환경공단의 경우, 정책 관련 부서 내에 통계팀이 포함되어 있는 구조로 통계생산 및 정책관련 업무를 병행하며, 인력구성이 다양함
- 각 기관별 통계생산의 조직 역량을 요약하면 <표 3-8>과 같음

<표 3-8> 통계생산의 조직 역량 비교

기관명	특징
한국문화관광연구원	- 통계부서에서 조사, 분석, 연구, 시스템, 행정을 모두 처리
한국교육개발원	- 통계 기획, 생산 및 관리 부서와 조사 구분 운영 - 역량강화를 위해 통계업무 내 순환근무 - 통계부서의 다양한 전공·전문가로 구성
한국보건사회연구원	- 빅데이터·정보연구, 사회보장통계 지표관리, 정보기술, 사회조사 등을 구분하여 운영 - 다양한 전공·전문가로 구성, 연구직의 경우 순환 근무
한국감정원	- 통계부서와 분석·연구부서를 구분 운영 - 빅데이터 부서 신설을 통한 조사방식 개선 추진
한국고용정보원	- 통계부서에서 조사, 분석, 연구, 시스템, 행정 업무를 모두 처리 - 대규모 패널데이터 관리하는 정보화부서에서 담당 - 인력의 경험을 위해 순환근무 운영
한국환경공단	- 정책부서 내에 통계 전담팀이 있음 - 정책자료 작성 등에 있어 신속한 대응 가능

## 나. 통계제도

- 통계자료의 일관성을 높이기 위해서는 통계생산 조직 및 부서 간에 통계자료 생산 및 관리에 대한 제도적 조정이 잘 이루어져야 함
- 국가승인통계 생산, 관리 등에 대해서는 통계법을 준수하는 것을 기본으로 함
- 기관에 따라 통계관리규정을 두어 통계기획, 조직, 등에 대한 세부안을 마련하거나, 국가승인통계별로 통계조사에 관한 훈령 또는 매뉴얼을 통해 일관성 있는 통계생산, 관리를 위한 제도적 장치를 마련하고 있음
- 한국문화관광연구원은 통계법 및 문화체육관광부 통계관리지침을 준용하여 통계생산 및 관리, 운영에 관한 업무를 추진함
  - 문화체육관광부와 공동으로 ISO 9001 인증을 받은 「문화체육관광 정책기반 통계 품질경영시스템 운영규정」에 통계업무 작성 매뉴얼이 있으나, 통계정보팀 일부 사업에 대해 한정된 것으로 원내 정식 지침은 아님
- 한국교육개발원은 교육통계조사에 관한 훈령(교육과학기술부훈령 제 48호)을 중심으로 승인통계를 생산하고 있음
- 한국보건사회연구원은 통계생산에 관련해서는 통계법을 준용하고, 결과물에 대한 처리 및 관리 등에 대해서는 자체 지침(「조사자료 처리 및 관리지침」)을 보유함
- 한국감정원에는 내부 통계관리규정은 없고, 상위법(통계법)을 기반으로 통계작성 및 관리 절차를 진행함
- 한국고용정보원 통계의 종합·조정·관리·지원을 위하여 필요한 제반사항을 규정한 통계관리규칙을 2008년에 제정하였으나 현재 이 규정에 대한 폐지(안)을 논의 중에 있음

- 통계관리규정이 원내 현황 등을 반영하지 못하여 사문화된 상태이기 때문에, 이에 대한 개선(안)으로 주요 관리지침(정보관리, 통계데이터관리 등)에 대한 부분만 별도 제정하고자 함
- 이에, 통계작성 및 관리 업무는 통계법에 따라 진행하고, 통계관리 규정은 점차적으로 폐지하는 것으로 내부 협의 진행 중에 있음

○ 통계제도에 대한 비교 내용을 요약하면 <표 3-9>과 같음

<표 3-9> 통계제도 비교

기관명	특징
한국문화관광연구원	<ul style="list-style-type: none"> <li>- 통계법 및 문화체육관광부 통계훈령 준용</li> <li>- 자체적인 통계규정이 없음</li> <li>- 일부 사업에 대한 통계품질경영시스템 운영 규정이 있으나 원내 공식 지침은 아님</li> </ul>
한국교육개발원	<ul style="list-style-type: none"> <li>- 교육통계조사에 관한 훈령(교육과학기술부) 준용</li> <li>- 강제성을 위한 데이터 수집과 관련한 훈령 마련 추진</li> </ul>
한국보건사회연구원	<ul style="list-style-type: none"> <li>- 자체적인 통계규정은 없음(통계법 준용)</li> <li>- 조사자료 처리 및 관리지침이 있으며, 조사자료 처리 주관부서, 자료처리, 자료 관리 및 활용을 포함</li> </ul>
한국감정원	<ul style="list-style-type: none"> <li>- 자체적인 통계규정은 없으나 의사결정을 위한 통계심의위원회 제도는 있음</li> </ul>
한국고용정보원	<ul style="list-style-type: none"> <li>- 자체적인 통계관리 규정은 있으나 사문화(통계법 준용)</li> <li>- 정보관리, 통계데이터관리 등은 전산지침에 따름</li> </ul>
한국환경공단	<ul style="list-style-type: none"> <li>- 자체적인 통계규정은 없음(통계법 준용)</li> <li>- 국가승인통계별 작성 매뉴얼을 통해 조사 진행</li> </ul>

## 다. 통계생산·관리 능력

- 통계청에 따르면 2018년 5월 기준, 통계작성지정기관은 연구기관 24개 기관(통계 44종), 공사·공단 31개 기관(통계 56종), 기타기관 21개 기관(36종)으로 평균 약 1.7~1.8종의 통계를 생산함
- 한국문화관광연구원(연구기관)은 자체 국가승인통계 1종(문화체육관광산업통계) 및 문화체육관광부 국가승인통계를 연간 5종 이상을 위탁 생산·관리하고 있음
  - 통계정보팀의 통계직 9명, 연구직 1명을 중심으로 통계기획, 생산, 관리 업무를 수행하고 있음
- 한국교육개발원(연구기관)은 국가승인통계 6종(교육기본통계, 고등교육기관졸업자취업통계조사 등)을 위탁 생산·관리하고 있음
  - 통계는 교육통계연구센터 약 60명, 종단조사(패널)은 조사분석연구실 약 10명이 담당
- 한국보건사회연구원(연구기관)은 국가승인통계 3종(전국 출산력 및 가족보건복지 실태조사 등) 및 보건복지부 국가승인통계 3종(장애인 실태조사 등)을 위탁 생산·관리하고 있음
  - 정보통계연구실을 중심으로 약 30명의 인력이 통계 담당
- 한국감정원(기타기관)은 국가승인통계 6종(공동주택매매실거래가격지수, 부동산거래현황 등)을 생산·관리하고 있음
  - 부동산통계센터 내 약 30명이 통계업무 담당
- 한국고용정보원(기타기관)은 국가승인통계 5종(고령화연구패널조사 등)을 생산·관리하고 있음
  - 고용통계조사팀 14명이 통계생산 및 시스템, 관련 행정업무 담당
- 한국환경공단(공사·공단)은 폐기물·재활용 분야 국가승인통계(5종) 및 환경부 국가승인통계(4종)을 대행 생산하고 있음

- 자원정책팀 내 인력 7명을 중심으로 통계생산 및 관리 업무를 수행하고 있음

○ 통계생산·관리에 대한 비교 내용을 요약하자면 <표 3-10>과 같음

<표 3-10> 통계생산관리 비교

기관명	특징
한국문화관광연구원	- 국가승인통계 1종 생산 - 문화체육관광부 국가승인통계 위탁 생산(5종 이상) - 문화체육관광부 통계기술지원
한국교육개발원	- 국가승인통계 6종 생산
한국보건사회연구원	- 국가승인통계 3종 생산 - 보건복지부 국가승인통계 3종 위탁 생산
한국감정원	- 국가승인통계 6종 생산
한국고용정보원	- 국가승인통계 6종 생산
한국환경공단	- 국가승인통계 5종 생산 - 환경부 국가승인통계 4종 위탁 생산

## 라. 이용자 지원

- 생산된 통계의 이용자 지원 제도는 각 기관의 온라인 통계서비스 현황을 통해서 확인이 가능함
- 국가승인통계는 통계간행물 공개 서비스를 중심으로 이루어지고 있으며, 기관별 특성에 따라 마이크로데이터 서비스가 제공되고 있음
- 한국문화관광연구원은 문화체육관광부 통계포털(문화셈터)을 위탁운영하고 있으며, 관광 및 문화예술 분야 정보시스템을 자체 운영함
  - 마이크로데이터 서비스는 사이트별로 이용 방법에 차이가 있으나, 기본적으로는 이용자가 온라인 시스템을 통해 제공 받을 수 있음
- 한국교육개발원은 자체 운영 중인 통계포털을 2개로 나누어 운영하고 있으며, 특히 교육통계서비스 사이트에서는 이용자 편의를 제고하여 자료요청, 질의응답 게시판이 활성화되어 있음



- 한국보건사회연구원은 보건복지데이터포털 및 패널조사 사이트를 운영하고 있으며, 사이트별로 마이크로데이터 및 매크로데이터 제공 방법이 상이하며, 일부 데이터의 경우 유료 서비스로 이용 가능함
- 한국감정원은 부동산통계정보 사이트를 운영하며, 상업용 마이크로데이터를 서비스하고 있음
- 한국고용정보원은 통계포털 사이트 외에도 패널조사에 특화된 고용조사 분석시스템을 운영하여 조사설계부터 자료제공까지, 과정상에서 산출되는 결과물들을 종합적으로 서비스함
- 한국환경공단은 별도의 통계포털은 보유하고 있지 않으나, 자원정책 통계팀에서 운영하는 정보시스템에서 통계자료 이용할 수 있음. 마이크로데이터는 1종(영농폐기물조사)에 한하여 제공함
- 이용자 지원에 대한 비교 내용을 요약하자면 <표 3-11>과 같음

〈표 3-11〉 이용자 지원 비교

기관명	특징
한국문화관광연구원	<ul style="list-style-type: none"> <li>- 문화체육관광부 통계포털(문화센터) 위탁 운영</li> <li>- 관광 및 문화예술 분야 지식정보시스템을 통한 일부 통계서비스</li> <li>- 마이크로데이터 이용 가능</li> </ul>
한국교육개발원	<ul style="list-style-type: none"> <li>- 교육통계서비스 및 취업통계시스템 운영</li> <li>- 교육통계서비스의 경우, 이용자의 자료요청과 질문에 대한 알람서비스가 활성화되어 있음</li> </ul>
한국보건사회연구원	<ul style="list-style-type: none"> <li>- 복지데이터포털, 패널조사 사이트 운영</li> <li>- 마이크로데이터 및 매크로데이터 제공(일부 유료)</li> </ul>
한국감정원	<ul style="list-style-type: none"> <li>- 부동산통계정보 사이트 운영</li> <li>- 상업용 마이크로데이터 이용 가능</li> </ul>
한국고용정보원	<ul style="list-style-type: none"> <li>- 통계포털(2개) 및 조사 분석시스템(1개) 운영</li> <li>- 조사 분석시스템에서 자료분석 서비스 이용 가능</li> </ul>
한국환경공단	<ul style="list-style-type: none"> <li>- 정보시스템에서 환경통계정보 제공</li> <li>- 환경부 통계포털에서도 통계자료 이용 가능</li> <li>- 마이크로데이터 서비스는 비활성화(1종 제공)</li> </ul>

### 3. 시사점

- 본 장에서는 통계관리체계 개선점을 도출하기 위하여 제2장에서 언급한 통계품질진단과 관련된 다섯 가지 관점에서, 문화·관광 분야 통계를 주로 생산하고 있는 한국문화관광연구원과 타 분야 5개 기관의 관리체계 현황을 정리하였음
- 그 이유는, 바람직한 통계관리는 정해진 목표를 추진하는데 필요한 역할을 담당 할 수 있는 조직관리가 중요하고, 조직의 적절성은 생산하는 통계자료의 신뢰성과 대응성을 확보하는데 중요하기 때문임
- 통계의 신뢰성과 대응성을 위한 조직 관점에서 통계품질진단과 관련된 다섯 가지 관점은 통계생산 조직 역량, 통계제도, 통계의 생산·관리 능력, 통계생산과 공개의 시차, 이용자 지원 측면에서 현황을 정리하고, 통계작성기관별 비교를 실시하였음
- 하지만 통계의 생산·관리 능력은 생산하는 통계의 종류와 조사범위 등에 따라 크게 달라지고, 통계생산과 공개의 시차는 대부분의 통계가 통계법을 준수하여 정해진 기일 내에 공표해야하기 때문에 비교가 불가능했음
- 따라서, 나머지 요소에 대한 비교 결과 시사점을 정리해 보면 다음과 같음
- 통계생산의 조직 역량의 경우, 다수의 기관에서 조사/분석/관리/정보화 등 업무의 전문화·안정화를 위해 분야별 업무 분리를 통해 지속적인 업무 연속성을 보장하여 전문성을 갖출 수 있도록 운영하고 있고, 통계부서에 다양한 분야의 인력으로 구성하여 다각화된 시각으로 통계를 생산하며, 빅데이터 및 행정데이터 활용 등 신규 업무에 대한 대응을 하고 있음

- 통계제도는 통계청이나 상위부처의 제도를 준용하는 경우, 기관에 맞는 통계제도를 운영하는 경우, 제도가 없는 경우 상위법을 준용하고 기관 상황에 맞는 통계작성 매뉴얼 등을 개발하여 사용하는 경우로 분류되었음. 단, 통계작성지정기관으로 지정된 초기에는 대부분의 기관에서 통계관리체계를 수립하고 안정화하기 위해 통계제도를 만들고 운영한 것으로 나타남. 또한, IT기술 발전에 따른 개인정보보호, 빅데이터 및 행정자료 공유 등에 관한 법률이 늘어남에 따라 본 연구의 사례 기관들은, 통계부서 또는 통계부서와 밀접한 관계를 가지고 있는 정보화 부서를 통해 관련 사항을 관리하고 있는 것으로 확인됨
- 이용자 지원의 경우, 생산된 통계를 각 기관의 온라인 통계서비스를 확인 가능하며, 대부분의 기관에서 통계표 서비스 및 시각화 같은 통계정보, 마이크로데이터 서비스에 한정하여 지원하고 있는 것으로 나타남. 한국고용정보원 조사 분석시스템에서는 자료분석서비스도 이용 가능함

〈표 3-12〉 통계관리체계 요소별 비교 내용 요약

구분	내용
통계생산 조직 역량	<ul style="list-style-type: none"> <li>- 업무의 분야별 분리를 통해 지속적인 업무 연속성을 보장 전문성을 갖출 수 있도록 운영</li> <li>- 통계부서에 다양한 분야의 인력으로 구성</li> <li>- 빅데이터 및 행정데이터 활용 등 신규 업무에 대한 대응</li> </ul>
통계제도	<ul style="list-style-type: none"> <li>- 통계청이나 상위부처의 제도를 준용 및 통계작성 매뉴얼 등을 개발하여 사용의 경우가 있음</li> <li>- 자체적인 통계제도 운영을 통한 기관에 맞는 제도 운영</li> <li>- 개인정보보호, 빅데이터 및 행정자료 이용 등 관련 제도 관리</li> </ul>
이용자지원	<ul style="list-style-type: none"> <li>- 대부분 온라인 서비스 통해 이용자 지원이 이루어짐</li> <li>- 통계표 서비스 및 시각화 서비스, 마이크로데이터 서비스, 자료분석서비스를 하고 있음</li> </ul>



## 제4장 ●●

# 문화·관광 통계관리체계 진단





## 제1절

## 문화관광 통계관리 진단 방법

- 제3장에서 기관별 통계관리체계 현황 비교를 통해 도출한 시사점에서 제시하였듯이, 제4장에서는 문화·관광 분야 통계를 생산하는 한국문화관광연구원의 통계관리체계와 다른 기관과의 특징을 비교하여 현재의 통계관리 현황을 진단하고자 함
- 비교 가능한 요소별, 기관별 차이점을 분석하여 한국문화관광연구원의 통계관리체계의 개선점을 도출함으로써 문화·관광 통계관리체계에 접목하고자함
- 문화·관광 통계관리의 문제점 진단 방법은 3단계로 수행하였고, 다음과 같음
  - 1단계 : 제3장에서 통계관리체계의 특성을 파악하기 위하여 기관별, 요소별 현황을 조사하고 비교 결과를 통한 기관별×요소별 비교 현황표 작성

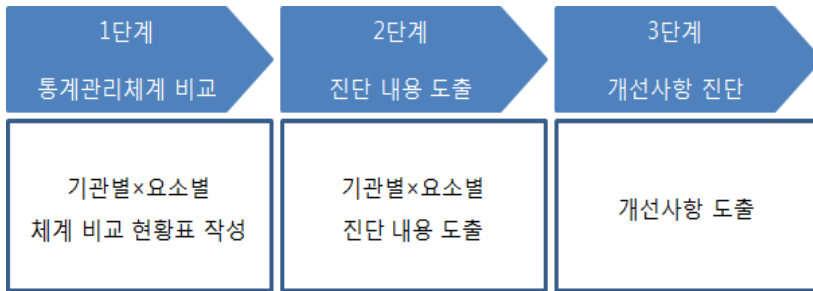
□ 통계 생산의 조직 역량

|

구분	업무 구분 (조사/분석/연구)	인력구성	역량강화를 위한 부서내 업무순환	신규업무 대응 (빅데이터 등)	정보화 및 서비스
진단 내용					
한국문화관광연구원		예	시		
한국교육개발원					
한국보건사회연구원					
한국감정원					
한국고용정보원					
한국환경공단					

[그림 4-1] 기관별×요소별 비교 현황표

- 2단계 : 기관별×요소별 현황표를 통한 진단 내용 도출
- 3단계 : 문화·관광 통계관리체계 개선사항 도출



[그림 4-2] 통계관리체계 진단 과정

- 다섯 가지 요소 중 통계생산과 공개 시차와 같은 요소는 대부분의 통계작성기관이 통계를 작성하고 통계법을 준수하여 정해진 기일 내에 공표하여야하기 때문에 개선방향을 논할 필요가 없고, 통계·생산 및 관리 능력의 경우도 통계의 종류와 조사범위, 패널조사의 유무에 따라 차이가 크기 때문에 기관별 비교가 무의미하여 진단에서는 제외함
- 통계생산과 공개 시차, 통계·생산 및 관리 능력을 제외한 통계생산의 조직역량, 통계제도, 이용자 지원 등 3가지 요소에 한하여 통계관리체계를 진단하고 개선점을 도출하였음



## 제2절

## 문화·관광 통계관리 요소별 진단

## 1. 통계생산의 조직 역량

- 통계생산의 조직역량에 대한 진단을 위해서 기관별 현재 특성을 반영하고, 연구원에 필요한 요인들의 추출이 필요함
- 제3장에서 기관별 특징을 살펴본 결과, ① 분야별 업무의 분리를 통한 효율성 강화, ② 인력의 업무 다양성 및 경험 증대를 위한 통계 업무 내 순환근무, ③ 통계생산을 위한 인력 구성, ④ 빅데이터 및 행정자료 이용 등 정책 대응에 필요한 부서 운영으로 구분되었음
- 통계생산 조직의 역량진단 네 가지 구분에 따라 진단한 결과는 다음과 같음
- 기관별×요소별 비교 현황표 작성, <표 4-1> 참조
- 기간별×요소별 진단 내용 도출
  - 다수의 기관에서 통계 조사/분석/관리/정보화를 이용한 서비스의 전문화, 안정화를 위해 분야별 업무 분리를 통해 지속적인 업무 연속성을 보장하여 전문성을 갖출 수 있도록 운영하고 있음
  - 또한, 다수의 기관에서 구성원의 업무 통계업무 다양성 확보를 위해 통계 조사/분석/연구 등 통계 업무 내 순환 운영을 하고 있음. 단, 특수 전문분야인 정보화 부분은 제외로 함
  - 인력구성은 분야별·전공별로 다양한 전문영역의 인력으로 구성하고 있음
  - 빅데이터 및 행정데이터 활용 등 신규 업무 대응을 위한 전문 업무 및 부서를 운영하거나 신설을 추진 중임

〈표 4-1〉 통계생산 조직의 역량 진단표

구분	분야별 업무 분리 운영 (연구/조사/분석/정보화)	통계업무 내 업무분할	분야별 인력 구성	신규 업무 대응 (빅데이터, 행정데이터)		
진단 내용	통계조사의 효율성을 위해 분야 별 업무 분리를 통해 전문성 있게 운영 필요	전문적인 통계작성기관 일수록 통계업무 내 업무분할 운영	인력구성에 있어 대부분의 기관 이 분야별 다양한 인력 구성	빅데이터 및 행정데이터 활용 등 신규 업무 대응을 위한 전문 업무 및 부서 추진		
▲ ▲ ▲ ▲ ▲						
	Y	N	다양성	한정성	Y	N
한국문화관광연구원		●		●		●
한국교육개발원	●		●		●	
한국보건사회연구원	●		●		●	
한국감정원	●		●		●	
한국고용정보원	●		●			●
한국환경공단		●	●		●	

## ○ 문화·관광 통계관리체계 개선사항 도출

- 기간별×요소별 진단 내용 도출 내용을 통해 개선사항을 정리하면  
〈표 4-2〉과 같음

〈표 4-2〉 통계생산 조직 역량 개선사항

구분		한국문화 관광연구원	개선사항
통계 분야별 업무 분리 운영	Y	×	통계조사의 효율성을 위해 분야별 업무 분리를 통해 전문성 있게 운영 필요
	N	○	분야별 업무 기능 정의 및 분리를 통한 통계조직 운영
통계업무 내 업무순환	Y	×	전문적인 통계작성기관 일수록 통계업무 내 업무순 환 운영
	N	○	통계조직 내 업무 순환
분야별 인력 구성	다양성	×	인력구성에 있어 대부분의 기관이 분야별 다양한 인력 구성
	한정성	○	관광, 문화, 통계생산을 위한 인력구성에 따른 다양성 확보
신규 업무 대응	Y	×	빅데이터 및 행정데이터 활용 등 신규 업무 대응을 위한 전문 업무 및 부서 필요
	N	○	신규 업무 대응을 위한 인력 증원 및 부서 신설

## 2. 통계제도

- 통계제도에 대한 진단을 위해서 기관별 현재 특성을 반영하고 연구원  
에 필요한 요인들의 추출이 필요함
- 기관별×요소별 비교 현황표 작성, 〈표 4-4〉 참조
- 기간별×요소별 진단 내용 도출

- 기관별 통계제도 활용 특징을 살펴본 결과, 통계청이나 관계부처의 제도를 준용하는 경우와 관계부처 및 통계법을 고려하고 기관의 환경에 맞는 통계관리규정을 활용하는 기관으로 구분되었음
- 하지만, 통계작성기관 지정 초기에는 대부분의 기관에서 통계관리 체계수립을 위하여 자체 통계제도를 만들고 운영한 것으로 나타남
- 또한, 별도의 자체규정은 보유하고 있지 않지만 통계작성을 위한 매뉴얼을 개발하여 활용하는 기관도 있음
- 개인정보보호, 행정자료 및 빅데이터 관련 데이터 공유에 관한 법률 등이 늘어남에 따라 모든 기관에서 별도의 관리를 하거나 해당 정보화부서 등 해당 부서를 통한 관리를 하고 있는 것으로 나타남

○ 문화·관광 통계관리체계 개선사항 도출

- 기간별×요소별 진단 내용 도출 내용을 통해 통계제도 관련 개선사항을 정리하면 <표 4-3>과 같음

<표 4-3> 통계제도 개선사항

구분	한국문화관광연구원	진단 내용
상위기관 제도 활용	○	관계부처 및 통계법 준용
자체 통계규정 활용	×	통계관리 규정 마련
관련 법령 관리	×	개인정보보호법, 행정자료 공유 등 관련 법령 관리
초기 자체규정보유	×	통계작성기관 지정 초기 통계관리체계 확립을 위한 자체규정 보유 통계관리 규정 마련
매뉴얼 활용	○	자체 통계작성 매뉴얼 개발을 통해 통계생산 통계작성 매뉴얼 관리

〈표 4-4〉 통계제도 진단표

구분	상위기관 제도 활용	자체 통계규정 활용	관련 법률 관리	초기 자체규정 보유 여부	매뉴얼 활용
진단 내용	관계부처 및 통계법률 준용	관계부처 및 통계법을 고려한 통계생산 등 자체 관리 규정 활용	개인정보보호법 행정자료 공유 등	통계작성기관 지정 초기 통계관리체계 확립을 위한 자체규정 보유	자체 통계작성 매뉴얼 개발을 통해 통계생산
▲ ▲ ▲ ▲ ▲ ▲					
한국문화관광연구원	●				●
한국교육개발원	●		●	●	
한국보건사회연구원		●	●	●	
한국감정원		●	●	●	
한국고용정보원		●	●	●	
한국환경공단	●		●	●	●

### 3. 이용자 지원

- 이용자 지원 제도는 각 기관의 온라인 통계서비스 현황을 통해서 확인이 가능함
- 각 기관별 온라인 서비스를 기반으로 하여 한국문화관광연구원에 필요한 서비스 및 추가적으로 필요한 서비스 개선 도출 필요
- 기관별×요소별 비교 현황표 작성, 〈표 4-5〉 참조

〈표 4-5〉 이용자 지원 진단표

진단 내용	특성에 맞는 통계정보시스템을 운영하고 있으며 마이크로데이터 서비스 또는 자료 분석 서비스 운영
-------	--



구분	시스템 수	마이크로데이터 서비스	자료분석 서비스 (신규서비스)
한국문화관광연구원	3	●	
한국교육개발원	2		
한국보건사회연구원	2	●	
한국감정원	1	●	
한국고용정보원	3		●
한국환경공단	1	●	

## ○ 2단계 : 기간별×요소별 진단 내용 도출

- 각 기관별 특성에 맞는 통계정보시스템을 운영하고 있음
- 대부분 마이크로데이터서비스를 하고 있으며, 한국고용정보원의 경우 마이크로데이터서비스 대신 자료분석서비스 시스템을 구축하고 있음
- 한국문화관광연구원은 문화센터를 통해 문화·관광 국가승인통계, 마이크로데이터를 서비스하고 있으며, 관광지식정보시스템과 문화 예술지식정보시스템을 통해서도 국가승인통계를 서비스하고 있어 일부 중복 서비스가 되고 있음

## ○ 문화·관광 통계관리체계 개선사항 도출

- 기간별×요소별 진단 내용 도출 내용을 통해 통계제도 관련 개선사항을 정리하면 <표 4-6>과 같음

&lt;표 4-6&gt; 이용자 지원 개선사항

구분	한국문화 관광연구원	진단 내용
시스템수	3	한국문화관광연구원은 통계서비스 측면에서 중복 서비스가 우려되며, 온라인상에서 자료 분석 등 신규서비스 필요 시스템 통합 및 신규서비스 개발
마이크로데이터 서비스	●	
신규서비스	필요	

## 제3절

## 시사점

- 본 장에서는 문화·관광 통계관리의 개선점을 도출하기 위하여 통계품질 진단과 관련된 조직관점에서의 다섯 가지 요소와 기관별 특징을 매칭하여 3단계의 진단과정을 제시하였음
- 3단계의 진단과정은 기관별×요소별 비교 현황표 작성, 기관별×요소별 현황표를 통한 진단 내용 도출, 문화·관광 통계관리체계 개선사항으로 순차적으로 진행하였음
- 3장 시사점에서 언급하였듯이 다섯 가지 요소 중 통계생산과 공개 시차와 같은 요소는 대부분의 통계작성기관이 통계를 작성하고 통계법을 준수하고 있어 개선방향을 논할 필요가 없고, 통계·생산 및 관리능력의 경우도 통계의 종류와 조사범위, 패널조사의 유무에 따라 기관 차이가 크기 때문에 기관별 비교가 무의하여 진단에서는 제외함
- 요소별 진단결과는 다음과 같음
- 통계생산의 조직 역량에 따른 문화·관광 통계관리체계 개선사항은
  - ① 분야별 업무기능 정의를 통해서 효율성 있는 통계조직 운영, ② 정보화 업무와 같은 전문성을 고려한 업무를 제외한 통계업무 내 업무순환, ③ 통계부서의 인력구성 다양성 확보, ④ 빅데이터 및 행정자료 이용과 같은 신규 업무 대응으로 나타났음
- 통계제도의 경우 통계관리체계가 안정화된 기관들의 경우 통계법 및 상위부처의 제도를 준용하는 경우가 많았고, 통계작성기관 지정 초기에는 대부분의 기관에서 통계관리 체계 수립을 위하여 자체 통계제도를 만들고 운영했던 것으로 나타났음. 또한, IT기술발전에 따른 환경변화에 맞춰 개인정보보호, 행정자료 및 빅데이터 관련 데이터 공유에 관한 법률 등이 늘어남에 따라 모든 기관에서 법 준수를 위한 별



도의 관리를 하고 있는 것으로 타났음. 따라서, 통계제도에서 문화·관광 통계관리체계 개선사항으로 통계관리 규정 마련, 관련 법률 관리가 도출되었음

- 이용자 지원은 각 기관의 온라인 통계서비스 현황을 통해 확인이 가능했고, 대부분 웹페이지를 이용한 통계정보서비스, 마이크로데이터 서비스에 한정하여 지원하고 있음. 한국문화관광연구원은 문화센터를 통해 통계정보 및 마이크로데이터를 서비스하고 있지만 기관 내 지식정보시스템과의 중복서비스 문제가 있을 수 있고, 향후 온라인상에서 직접 데이터를 분석할 수 있는 자료분석서비스 등이 신규로 고려되어야 하는 개선 사항이 도출됨

통계관리 요소	개선 사항
통계생산 조직 역량	<ul style="list-style-type: none"> <li>- 분야별 업무 가능 정의 및 분리를 통한 통계조직 운영</li> <li>- 통계조직 내 업무 순환</li> <li>- 통계생산을 위한 통계조직 인력구성의 다양성 확보</li> <li>- 빅데이터 등 신규 업무 대응</li> </ul>
통계제도	<ul style="list-style-type: none"> <li>- 통계관리 규정 마련</li> <li>- 관련 법령 관리</li> <li>- 통계작성 매뉴얼 관리</li> </ul>
이용자 지원	<ul style="list-style-type: none"> <li>- 시스템 통합 및 신규서비스 개발</li> </ul>

[그림 4-3] 문화·관광 통계관리체계 개선 사항



제5장 ●●

문화·관광 통계관리체계 개선 방안





## 제1절

## 문화·관광 통계관리체계 개선 방향

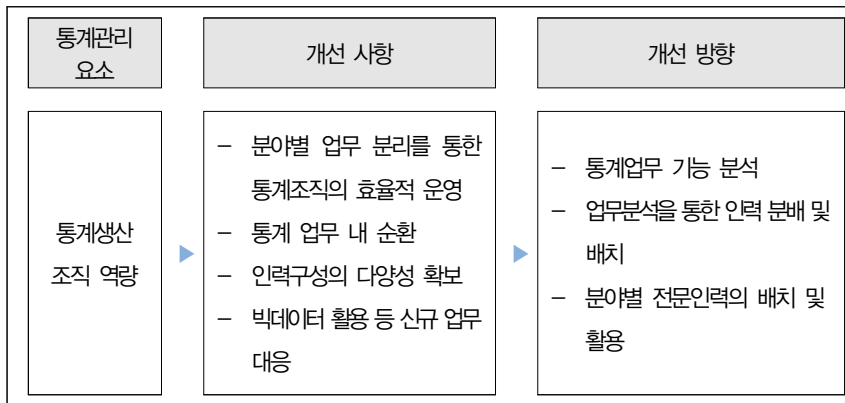
- 제4장에서 기관별×요소별 비교 현황표를 활용하여 문화·관광 통계관리 요소별 진단을 통해 개선사항을 도출하였음
- 본 절에서는 통계관리의 다섯 가지 요소인 통계생산의 조직 역량, 통계제도, 통계생산·관리 능력, 통계의 생산과 공개 시차, 이용자 지원별 개선사항을 정리하여 문화·관광 통계관리체계 개선 방향을 제시하고자 함
- 통계생산과 공개 시차와 같은 요소는 대부분의 통계작성기관이 통계를 작성하고 통계법을 준수하여 정해진 기일 내에 공표하여야 하기 때문에 개선방향을 논할 필요가 없음
- 또한, 통계생산 및 관리 능력의 경우도 통계의 종류와 패널조사의 유무에 따라 차이가 크기 때문에 기관별 비교가 무의미함
- 따라서, 통계생산과 공개 시차를 제외한 나머지 세 가지 요소에 한하여 문화·관광 통계관리체계 개선 방향을 제시하고자 함

통계관리 요소	개선 사항	개선 방향
통계생산 조직 역량	<ul style="list-style-type: none"> <li>- 분야별 업무 분리를 통한 통계조직의 효율적 운영</li> <li>- 통계 업무 내 순환</li> <li>- 인력구성의 다양성 확보</li> <li>- 빅데이터 활용 등 신규 업무 대응</li> </ul>	<ul style="list-style-type: none"> <li>- 통계업무 기능 분석</li> <li>- 업무분석을 통한 인력 분배 및 배치</li> <li>- 분야별 전문인력의 배치 및 활용</li> </ul>
통계제도	<ul style="list-style-type: none"> <li>- 통계관리 규정 마련</li> <li>- 개인정보보호 등 관련 법령 준수체계 마련</li> </ul>	<ul style="list-style-type: none"> <li>- 문화·관광 통계관리 규정 마련 및 관련 규정 연계</li> </ul>
이용자 지원	<ul style="list-style-type: none"> <li>- 통계정보의 중복서비스</li> <li>- 자료분석 등 신규서비스 제고</li> </ul>	<ul style="list-style-type: none"> <li>- 통계정보서비스의 통합 및 신규서비스 개발</li> </ul>

[그림 5-1] 문화·관광 통계관리체계 개선 방향

## ○ 통계생산 조직 역량관련 개선 방향

- 문화·관광 통계관리 요소별 진단을 통하여 통계생산 조직 역량 관련 개선사항이 네 가지로 도출되었음
- 개선사항은 ① 통계업무 기능정의를 통한 분야별 업무 분리 및 통계 조직의 효율적 운영, ② 통계부서 조직원의 전문성·대체성 강화를 위한 업무 내 순환, ③ 통계 이외의 해당 분야 인력 투입을 통한 다양성 확보, ④ 빅데이터 및 행정자료를 활용한 신규통계개발 및 조사통계 대체와 같은 신규업무 대응이었음
- 도출된 개선사항 ①, ②, ④를 고려하면 분야별 업무 분리, 업무 순환은 우선적으로 신규 대응 업무를 포함한, 통계관련 업무 분석을 통해 업무 정의 및 인력, 투입예산 산출 등이 개선방향으로 고려 될 수 있음
- ③을 고려하면 분야별 전문인력을 배치하거나 활용하는 방향을 고려할 수 있음



[그림 5-2] 통계생산 조직 역량 개선 방향

## ○ 통계제도관련 개선 방향

- 문화·관광 통계관리 요소별 진단을 통하여 통계제도 관련 개선사항은 두 가지로 도출되었음

- 개선사항은 ① 통계관리 규정 마련, ② 개인정보보호 등 관련 법령 준수 체계 마련이었음
- 도출된 개선사항 ①은 신규 통계작성기관으로서 통계관리체계의 정착을 위한 개선방향으로 고려 될 수 있고, ②는 지속적인 환경변화에 따른 제약조건으로 반드시 준수해야할 사항이므로 통계생산 및 관리에 필요한 규정을 통계규정에 연계 및 업데이트를 통해 관리하는 방안을 개선방향으로 고려 할 수 있음

통계관리 요소	개선 사항	개선 방향
통계제도	<ul style="list-style-type: none"> <li>- 통계관리 규정 마련</li> <li>- 개인정보보호 등 관련 법령 준수체계 마련</li> </ul>	<ul style="list-style-type: none"> <li>- 문화·관광 통계관리 규정 마련 및 관련 규정 연계</li> </ul>

[그림 5-3] 통계제도 개선 방향

## ○ 이용자 지원 개선 방향

- 문화·관광 통계관리 요소별 진단을 통하여 통계제도 관련 개선사항은 2가지로 도출되었음
- 개선사항은 ① 통계정보의 중복서비스, ② 자료분석 서비스 제고였음
- 도출된 개선사항 ①은 통계정보시스템 서비스 및 인프라 통합을 통해 이용자지원 효율화기 고려될 수 있고, ②는 신규서비스 개발을 통해 개선방향으로 고려 할 수 있음

통계관리 요소	개선 사항	개선 방향
이용자 지원	<ul style="list-style-type: none"> <li>- 통계정보의 중복서비스</li> <li>- 자료분석 등 신규서비스 제고</li> </ul>	<ul style="list-style-type: none"> <li>- 통계정보서비스의 통합 및 신규서비스 개발</li> </ul>

[그림 5-4] 이용자 지원 개선 방향

## 제2절

## 문화·관광 통계관리체계 개선 방안

## □ 통계생산 조직 역량 개선

- 문화관광 통계업무 기능 강화 목적으로 한국문화관광연구원은 공공 기관 기능조정의 일환으로 한국문화정보원 통계정보부(8명)를 흡수하여 '16년 통계조직 및 기능 확대가 결정됨에 따라 문화 및 관광 분야의 전문가들과 통계전문인력 융합을 통한 시너지 효과 창출 기반이 마련됨
- 또한, 통계작성기관지정에 따라 직접 및 위탁생산 통계 확대에 의한 통계생산·관리 체계화 및 전문화가 필요하게 되었고, 통계조직의 업무를 고려하여 통계 기획, 생산, 관리, 운영의 효율화 및 전문화에 대한 개선이 필요함
- U.N.(2003)에 따르면 정책수립의 근거가 되며 일반인들의 현실인식을 돕기 위한 통계의 요건을 다음과 같이 제시하고 있고, 이러한 통계를 생산하기 위해서는 결국 통계의 신뢰성과 대응성이 매우 중요함

- 통계는 의사결정을 위하여 제공되어야 하므로 자료수집과 제공의 적시성이 중요하다.
- 통계자료는 가계나 민간 및 공공기관에서 제공되므로 질 높은 통계를 위해서는 자료제공자의 신뢰성이 중요하다.
- 통계결과가 받아들여지려면, 통계생산부서가 불편부당하고, 객관적이며 어떠한 전문적 비판에도 몇몇할 수 있어야 하며, 그렇게 보여야 한다.
- 신뢰성 있고, 적시적인 통계는 조직운영과 관리의 계속성, 유능한 전문적 및 행정적 리더십 등 종합적이고도 비용을 수반하는 과정이다.

- 이러한 통계를 담당하는 기관은 통계를 생산·관리하는 전문기관의 성격과 함께 조직의 일부로서 효율적 조직관리·운영이라는 측면의 조건하에, 생산물인 통계 품질 및 전체적인 관점에서 통계에 대한 적절한 관리가 이루어질 수 있는 방안이 필요함

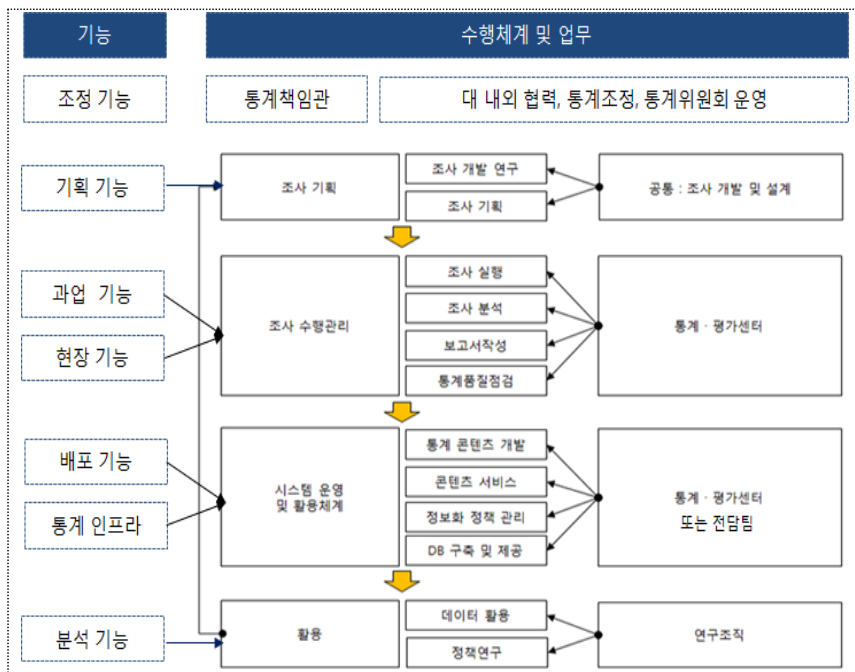


- 통계에 대한 적절한 관리가 이루어 질수 있도록 기능(Function)관점에서 살펴보고 한국문화관광연구원의 통계 업무를 제안함

〈표 5-1〉 통계관리의 기능

기능	내용
조정기능 (adjustment function)	<ul style="list-style-type: none"> <li>- 통계책임관(Office of the chief statistician)의 역할을 둘 수 있음</li> <li>- 통계책임관은 내부적으로 통계부서의 예산 프로그램 등을 관리하고, 외부적으로 통계기관을 담당하는 정부 부처와 관계 관리를 함</li> </ul>
기획기능 (planning function)	<ul style="list-style-type: none"> <li>- 계획을 제시하고, 집행조건을 분석하며, 집행을 감독하면서 필요할 경우 대안에 대한 조언을 하는 일련의 과정임</li> <li>- 우선순위 설정과 통합 및 조정 등을 가능하게 하는 활동임</li> </ul>
과업기능 (subject-matter function)	<ul style="list-style-type: none"> <li>- 자료의 출처(가구 또는 사업체 통계 등)에 따라 조직이 구분될 뿐 아니라 이용자에 따라서 기능이 구분 될수 있음</li> <li>- 과업별 업무효과를 극대화하기 위해서는 통계업무를 분업화하는 것이 가장 바람직함</li> </ul>
현장기능 (field function)	<ul style="list-style-type: none"> <li>- 현장 기능은 기능 단위로 조직되어야 하며, 통계기관의 과업부서를 지원할 수 있어야 함</li> <li>- 주로 작은 조직의 통계작성기관에서는 영역을 이용하여 외부업체를 이용함</li> <li>- 응답자와의 관계를 지속적으로 유지하고, 응답자들에게 통계 조사의 목적을 신뢰할만하게 설명하고 협조를 이끌어 내어 호의를 지속시킬 수 있어야 하며, 수집된 정보에 대하여 일차적인 편집 의무가 있음</li> </ul>
분석기능 (analytical function)	<ul style="list-style-type: none"> <li>- 분석기능은 사회적 경제적 맥락 속에서 다른 사람들과 과정들과 연결시켜 발견해낸 사실들이 의미를 가지도록 함</li> <li>- 조직의 관점에서 고려해야 할 점은 이러한 분석 기능을 모든 과업 부서에서 담당하도록 해야 하는지 아니면 기관 전체를 지원하는 하나의 부서에서 담당해야 하는지에 관한 것임</li> </ul>
배포 기능 (dissemination function)	<ul style="list-style-type: none"> <li>- 통계기관은 이용자의 요구가 가장 잘 반영될 수 있도록 끊임없이 시장 수요를 파악하고, 배포 수단을 고민하며, 자료의 구체성 정도를 결정해야 함</li> </ul>
통계 인프라 (statistical infrastructure)	<ul style="list-style-type: none"> <li>- 수행업무를 고려하여 기술 인프라를 담당하는 조직은 자본 설비의 재배치를 계획하거나, 미션 달성을 촉진하기 위하여 정보 기술을 사용하는 방법에 관하여 조언하는 등의 기능을 담당하게 됨</li> </ul>

- <표 5-1>에서 제시한 통계관리 기능과 조사, 연구, 분석 등 한국문화관광연구원 기능별 통계업무 구성 및 체계를 [그림 5-5]와 같이 제안함
- 조정기능 : 통계책임관을 통한 대 내외 협력, 통계조정, 통계위원회 운영
  - 기획기능 : 조사개발 연구 및 조사기획에 관한 기능으로 연구원 내 분야 전문인력을 활용하여 공동으로 추진
  - 과업기능 및 현장기능 : 조사실행, 기초자료 분석, 보고서 작성 등 조사수행관리 기능으로 통계·평가센터에서 담당
  - 배포기능 및 통계 인프라 : 시스템 운영 및 활용체계 기능으로 통계·평가센터 또는 전산관련 전담팀에서 담당
  - 분석기능 : 활용의 측면에서 데이터를 활용하여 정책연구 등을 수행하는 기능으로 연구조직에서 담당



[그림 5-5] 통계업무 수행 체계 개선안

- 기타 사항으로는 지속적 문화·관광 통계 발전을 위한 위원회 수립과 포럼 등을 개최 할 수 있는 협의체 운영이 필요함

- 예술, 여가, 콘텐츠, 관광, 통계 등 분야별 내·외부 전문가들이 상시 참여하는 협의체를 구성하고, 효율적인 통계관리체계 구축 방안 제시, 분야별 통계 품질에 대한 자문, 활용방안에 대한 자문, 통계관리 규정 제·개정에 대한 의견제시, 국가통계 변화에 따른 대응 방안 제시의 역할을 수행 할 수 있도록 함
- 또한, 한국문화관광연구원이 통계작성지정기관 및 문화체육관광 통계지원 전담기관으로서, 작성된 통계를 대외적으로 알리고, 통계활용을 제고 할 수 있는 공유의 장 마련이 필요함

#### □ 통계제도 개선

- 문화체육관광부는 문화·체육·관광 통계의 관리규정을 훈령으로 제정하여 부처차원에서 관리하고 있는데, 문화체육관광부 및 그 소속기관, 소속 공공기관 등의 통계의 작성·보급 및 이용 등에 관한 업무의 종합·조정을 위하여 필요한 사항을 규정하고 있음
- 하지만 문화체육관광 통계관리 규정은 부처차원에서의 통계관리체계를 규정하고 있어 하위 통계작성기관에 적용하기는 적용범위, 역할 등에 있어서 적용하기에 한계가 있어 개별 분야에 맞는 통계관리 규정이 필요함
- 통계관리 규정은 보통 규정의 목적, 적용범위, 규정에서 사용하는 용어의 정의, 통계 종합조정의 체계와 각 역할, 통계의 작성·보급 및 이용기반에 대한 방안, 통계자료의 관리 및 제공을 위한 절차 및 방법 그리고 통계생산관리에 관한 주요사항을 종합·조정하고 협의하기 위한 통계실무협의회 설치운영 다섯 가지로 구성되어 있음
- 현재는 한국문화관광연구원의 통계관리 규정이 없으므로 각 분야별 내용을 포함하여 문화·관광의 통계를 관리 할 수 있는 규정을 <표 5-2>과 같은 구성으로 부록을 통하여 제시함

〈표 5-2〉 문화·관광 통계관리 규정 구성

장	절	조항
제1장 총칙		제1조(목적), 제2조(적용범위), 제3조(용어의 정의)
제2장 통계의 종합·조정 및 추진체계		제4조(통계책임관의 지정 및 운영), 제5조(통계자료 처리 등의 기술지원), 제6조(통계업무의 관장 및 담당자), 제7조(통계담당자 교육지원)
제3장 통계의 작성·보급 및 이용기반 구축	제1절 통계의 작성	제8조(국가승인통계 작성 사전협약), 제9조(국가승인통계 변경·중지 사전협약), 제10조(국가승인통계 사전협약), 제11조(통계결과의 공표)
	제2절 통계관리 및 자료 제공	제12조(자체통계품질조단의 수립 및 통보), 제13조(자체 품질조단의 방법 및 절차), 제14조(통계의 작성·보급에 관한 사무에 대한 개선 요구 등), 제15조(통계자료관리), 제16조(통계자료의 제공), 제17조(통계자료의 제공방법)
	제3절 정보시스템의 통계관리	제18조(통계정보 연계시스템체계 구축), 제19조(통계정보시스템 운영)
제4장 통계위원회 구성·운영		제20조(위원회 설치), 제21조(위원회 구성), 제22조(회의 기능), 제23조(회의 및 결과보고), 제24조(의견의 청취), 제25조(수당)
부칙		-

## □ 이용자 지원 체계 개선

- 이용자 지원 요소 진단을 통해 도출된 문화·관광 통계관리체계 개선 방안은 정보시스템별 중복서비스의 문제와 자표분석서비스와 같은 신규 서비스 제고였음
- 정보시스템 중복서비스는 이용자 측면에서 동일 정보를 다른 형식으로 사용함으로써 혼란을 야기할 수 있고, 예산의 중복투자의 문제로 이어질 수 있어 [그림 5-6]에서 보는 바와 같이 효율화 방안이 필요함
- 시스템통합을 통해 이러한 문제를 해결하는 방법이 고려될 수 있지만 초기 비용이 크고, 서로 다른 목적으로 구축된 시스템일 경우 이해관계자들의 문제제기 가능성이 높은 문제점을 안고 있음



[그림 5-6] 정보시스템 효율화 방안

- 가장 위험부담이 적은 방법은 시스템 간 논리적 연계를 통해 정보서비스 및 기능을 공유하고, 통합관리체계를 구성하는 것이 필요함
- 향후 통계서비스의 중복성을 개선하기 위해 관광지식정보시스템과 문화예술지식정보시스템을 문화센터와 연계하여 통계정보 서비스 추진이 필요함
- 통계표, 데이터시각화, GIS서비스, 전자책 등 기능 공유를 통해 시스템 간 서비스 통일성·효율성을 높이고, 상대적 기능 향상을 유도

〈표 5-3〉 문화·관광 통계 정보시스템별 별 기능

사이트명	서비스 항목				
	통계표	데이터 시각화	지도 서비스	전자책	조사 산출물
문화센터	○	○	○	○	○
관광지식정보시스템	○	×	×	×	○
문화예술지식정보시스템	×	×	×	×	○

- 또한, 각기 분산되어 있는 시스템의 통합인프라 구성을 통해 성능 효율화가 필요함
  - 하드웨어, 소프트웨어, 데이터베이스 등 각 시스템별 별도의 인프라 구축 운영으로 하드웨어 기능저하, 비슷한 기능의 소프트웨어 유지 관리의 비용증가, 데이터베이스 연계효율성이 떨어짐
- 향후 정보시스템 통합을 위해 데이터베이스, 서비스, 시스템의 세 가지 측면에서 단계별(1단계 : 기반조성, 2단계 : 인프라 확장, 3단계 : 서비스 확장) 개선방안을 다음과 같이 제시함
  - 단, 기반조성 전에 시스템별 인프라 구성, S/W구성, DB구성, 서비스 구성 등을 면밀히 파악하고, 이에 대한 DB통합, 인프라 통합 등의 방안을 먼저 수립하고 이를 기초로 단계별 통합 진행 필요

〈표 5-4〉 정보시스템 단계별 개선 방안

구분	1단계 (기반조성)	2단계 (인프라 확장)	3단계 (서비스 확장)
DB	· DB 정비 · 자료 정형화	· DB 정비 및 확장 · 자료 정형화 및 자동화	· 정보연계 · DB 정비 및 확장
서비스	· 서비스특성 분류 · 통합서비스 개선 방안 마련	· 기본통계 제공서비스 · 시각화 구현	· 통계분석서비스 · 시각화분석서비스
시스템	· H/W 통합 · S/W 통합 · DB 통합	· 데이터관리시스템 · 콘텐츠관리시스템 · 통계정보관리시스템	· 통계분석시스템 · 시각화분석시스템 · 통계정보평가시스템

## 제3절

## 시사점

- 본 장에서는 제4장에서 도출된 문화·관광 통계관리체계 진단 결과를 기초로 하여 통계생산 조직 역량, 통계제도, 이용자지원의 세 가지 측면에서 개선 방향 및 방안을 정리하였음
- 통계생산 조직 역량 측면에서는 신뢰성 있고, 대응성이 강한 통계를 생산하기 위한 조직기능을 살펴보았으며 기능별 통계업무 구성 및 체계와 기타 사항으로 지속적 관리 및 의견제시를 위한 통계발전위원회, 활용 및 공유를 위한 통계포럼을 제시하였음
- 통계제도 측면에서는 통계제도의 목적, 적용범위, 용어정의, 통계 종합·조정 체계와 역할, 통계의 작성 보급 및 이용기반에 대한 방안, 통계자료의 관리 및 제공을 위한 절차의 구성요소를 제시하고, 이를 포함한 「문화·관광 통계관리규정(안)」을 제시하였음
- 이용자 지원 관련하여, 통계서비스 측면에서 중복서비스 지양 및 시스템별 경제적·효율적 활용을 위한 점진적인 시스템통합, 이와 함께 시스템별 서비스 항목의 차이와 단계별 통합방안을 제시하였음
- 단, 현재 한국문화관광연구원의 여건상 단기적으로 개선점을 해결하기는 어려운 현실을 고려하여 단기(1년 이내), 중기(3년 이내), 장기(5년 이내)의 관점에서 추진 과제 및 시기, 방법 등을 구분하여 문화·관광 통계관리 개선 추진계획을 아래 [그림 5-7]에 제시함
- 제시된 개선 추진계획은 조직진단, 시스템 관련 정보전략계획(ISP) 수립 등의 분석을 통해 보다 구체적인 세부 계획이 필요함



추진항목	추진과제	시기			추진 방법
		단기	중기	장기	
통계 생산 조직 역량	업무, 기능, 인력 분석	→			조직 진단 수행을 통한 적정 업무, 기능 및 인력 배분, 운영체계 마련
	통계조직 체계 개편 및 운영		→		
통계제도	통계제도 규정화	→			통계제도 마련 및 한국문화관광연구원 규정화
이용자 지원	기초연구 및 정보화전략계획 수립	→			계획수립, 인프라 기반 통합, 인프라 확장 및 서비스 통합의 점진적 통합
	시스템 통합 기반조성		→		
	인프라 확장			→	
	서비스 통합 및 확장			→	

[그림 5-7] 문화·관광 통계관리 개선 추진계획



## 제6장 ●●

# 결론 및 제언





## □ 결론

- 통계관리는 통계자료의 생산에서 사후관리에 이르기까지 생애주기와 관련된 전체적이고 유기적인 체계를 말하며, 각 단계별 및 분야별 적절한 관리를 통해 통계의 신뢰성을 제고하는데 그 목적이 있음
- 바람직한 통계관리란 결국 정해진 목표를 추진하는데 필요한 역할을 담당할 수 있는 조직관리라고 할 수 있으며, 조직의 적절성은 생산하는 통계자료의 신뢰성과 대응성을 확보하고 효율적으로 기여하는지를 통해 판단이 가능하며 통계품질 평가와 밀접한 관계가 있음
- 신뢰성은 통계품질관리 지표의 정확성, 비교성, 일관성과 관련이 있고, 대응성은 관련성, 시의성/정시성, 접근성/명확성과 관련이 있음. 이를 조직 관리의 측면에서 살펴보면, 통계생산조직의 역량, 통계제도, 통계생산관리 능력, 통계생산과 공개의 시차, 이용자지원으로 연결 될 수 있음
- 본 연구에서는 조직 관리의 측면에서의 요소를 통계적 품질관리와 매칭 하였고, 이를 통한 통계작성기관의 현황 및 특성 분석을 통해 문화·관광 통계관리의 현황을 진단함
- 비교 가능한 세 가지 요소(통계생산 조직의 역량, 통계제도, 이용자 지원)를 통해 현재의 문화·관광 통계관리 현황을 진단하고, 개선방향을 도출하였음
- 결국, 비교 가능한 세 가지 요소는 조직, 제도, 서비스에 관련된 것으로 각 통계작성 기관별 상황과 여건에 따라 운영되지만 시행착오를 거쳐 안정화된 기관들의 통계관리 운영체계는 본 연구원에서 적용 가능한 방안이라고 판단됨
- 본 연구에서 사례 분석을 진행한 타 기관들은 본 연구원과 조직적 측면에서 업무 운영 방식에서 차이가 나타남. 분야별 업무 분리를 통한 통계조직의 효율적 운영, 통계업무 내 순환근무, 인력구성의 다양성,

빅데이터 및 행정데이터 활용, 신규업무 대응 등은 업무 분석을 통해 분배와 배치하고, 분야별 전문 인력의 배치와 활용에 대해 개선방향 및 대안을 제시함

- 제도적 측면에서는 통계관리 규정(「문화·관광 통계관리 규정(안)」)과 타 연계 법률의 관리 준수를 개선방향으로 제시함
- 서비스 측면에서, 효율적인 통계정보서비스를 위해 서비스 통합 및 신규서비스 개발을 제안하고, 기존 시스템 간 연계를 통해 서로의 장점을 살리고 일관된 서비스를 할 수 있는 대안을 제시함

#### □ 제언

- 본 연구는 통계관리체계에 대한 기초적인 연구로 개념과 사례분석을 통한 개선방안 도출 및 대안 제시가 목적임
- 이에, 조직, 제도 및 서비스 측면에서의 개선방향을 도출하고, 대안을 제시하는 수준에서 통계관리체계를 정리하였음
- 향후 운영 측면에서의 조직진단을 비롯해 효율성 있는 업무 분업화 및 운영에 대한 연구가 수행되어야 하고, 서비스 통합 측면에서 정보 시스템 간 활용성을 감안하여 별도의 서비스체계 연구가 필요함
- 또한, 데이터기반 사회에서의 환경변화를 준비하는 차원에서의 준비가 필요한 시점임
  - 빅데이터 관련 법안, 공공정보 개방·공유에 따른 개인정보보호, 빅데이터 개인정보 가이드라인에 따른 비식별화 처리 등 통계데이터 관련한 다양한 법률이 생겨나고 있음
  - 빅데이터를 분석하거나, 개인정보보호 등은 기술적이고 전문적인 분야로서 전문인력 투입 또는 전문부서를 신설하여, 정책과 단계적 계획 수립을 통해 시스템적 대비가 필요함

## 참고문헌

### 1. 국내문헌

- 국가통계위원회(2016), 통계관리체제 개편(안), 통계청.
- 국토교통부(2016), 국토교통분야 데이터관리체제 개선 및 활용방안 연구.
- 김대영·한광석·류정곤(2016), 효율적인 수산통계 조직 구축 방안, 한국해양수산개발원.
- 김소영 외(2010), 문화예술분야 통계 생산 및 관리 방안, 문화체육관광부.
- 김원제 외(2009), 문화산업통계 개선방안 연구: 콘텐츠산업 통계조사 매뉴얼, 문화체육관광부.
- 김은경 외(2010), 검찰 범죄통계업무 개선방안 연구, 법무연수원.
- 나성현 외(2016), ICT 통계 발전전략 수립, 정보통신정책연구원.
- 도세록 외(2012), 의료이용 통계 생산 개선에 관한 연구, 한국보건사회연구원.
- 박종승(2014), 경찰의 통계관리 문제점 및 개선방안: 경찰통계연보를 중심으로, 한국경찰학회보, 16권 5호.
- 박주영 외(2010), 유통산업통계 개선방안 연구, 산업통상자원부.
- 송화성 외(2015), 수원시 관광통계 개선방안, 수원시정연구원.
- 안정용·김대경·최경호(2005), 지역통계의 문제점과 개선방안, Journal of the Korean Data Analysis Society, Vol.7, No.6, December 2005, 2037-2047.
- 이재형 외(2005), 과학기술통계조사 실태분석 및 개선방안 연구, 한국개발연구원.
- 전광희 외(2011), 사례연구 국가의 통계법 및 센서스 관련 법률(부록), 통계청.
- 정용찬 외(2015), ICT통계 관리체제 개선방안 연구, 미래창조과학부.
- 정진호·남재량(2003), 노동통계 개선방안 : 고용 및 임금, 한국노동연구원.
- 조정찬 외(2013), 국가통계작성을 위한 행정자료 이용에 관한 법률 제정 필요성에 관한 연구, 통계청.

최성애(2003), 어업생산통계개선에 관한 연구, 한국해양수산개발원.  
 최성애 외(2000), 수산통계 개선에 관한 연구, 한국해양수산개발원.  
 최영훈 외(2015), 데이터 관리체계 개선방안 연구, 행정자치부.

## 2. 규정 및 훈령

고용노동부, 「통계관리규정」  
 과학기술정보통신부, 「정보통신·방송통계 관리규정」  
 교육부, 「교육통계조사에 관한 훈령」  
 교육부, 「교육정보통계관리규정」  
 국가보훈처, 「통계 관리규정」  
 국토교통부, 「통계관리규정」  
 문화체육관광부, 「통계관리규정」  
 보건복지부, 「통계관리규정」  
 소방청, 「통계관리규정」  
 식품의약품안전처, 「통계업무 규정」  
 인사혁신처, 「통계관리규정」  
 특허청, 「통계관리규정」  
 한국고용정보원, 「통계관리규칙」  
 한국교육개발원, 「교육통계사업운영위원회 운영규정」  
 한국교육개발원, 「교육통계자료 관리 및 제공지침」  
 한국에너지공단, 「통계관리규정」  
 한국환경공단, 「통계관리에규」  
 해양수산부, 「통계관리규정」  
 행정안전부, 「통계관리규정」  
 환경부, 「통계업무 관리규정」



## ABSTRACT

### A Study on the Improvement of Culture Tourism Statistics Management System

In modern society, the importance of information is increasing due to the development of various technologies. As a result, evidence-based policy evaluation is being discussed in the area of policy, and statistics play an important role. In the field of culture and tourism, various statistics such as national approval statistics and unapproved statistics are being produced.

The baseline data for all evidence-based policies and the statistical data on which the assessment is based have characteristics that should not cause any errors, from production to management, to maintain reliability. Our research institute has been recognized as a statistical writing agency in 2016, producing statistics on national and cultural tourism approval, and has produced a large number of statistics through various research activities. However, it is true that there is not yet enough system to produce and manage statistics.

In this study, the concept of meaning of statistical management was established, and further study on improvement of statistical management system which can be used in statistical writing institution was conducted. Through the research, seven improvement plans have been derived, and further research will be done to elucidate the improvement directions in each field.



## 부록





## 부록 : 문화·관광 통계관리규정(안)

### 제1장 총 칙

**제1조(목적)** 이 규정은 한국문화관광연구원의 통계의 작성·보급 및 이용 등에 관한 사항을 종합적으로 조정하고, 관련 통계정보의 효율적 활용체계를 확립하기 위하여 필요한 사항을 규정함을 목적으로 한다.

**제2조(적용범위)** 이 규정은 한국문화관광연구원 통계업무에 관하여 적용하며, 다른 법령에서 통계사무에 관하여 따로 정하는 경우를 제외하고는 이 규정이 정하는 바에 따른다.

**제3조(용어의 정의)** 이 규정에서 사용하는 용어의 정의는 다음과 같다.

1. “통계”란 정책의 수립·평가, 경제·사회현상의 연구 및 분석 등에 활용할 목적으로 직접 또는 다른 기관에 위임·위탁하여 작성하는 수량적 정보를 말한다. 다만, 「통계법 시행령」(이하 “영”이라 한다.)으로 정하는 내부 사용목적의 수량적 정보는 제외한다.
2. “국가승인통계”란 법 제18조 또는 제20조에 따라 승인받은 통계를 말하며, “조사통계”란 통계의 작성을 주목적으로 조사를 실시하여 얻어진 통계를 말하며, “보고통계”는 법령에 의한 개인·단체의 신고, 보고, 신청, 인·허가 등과 같이 다른 행정업무에 수반하여 수집된 자료에 의해 작성한 통계를 말하고, “가공통계”는 조사 또는 보고통계를 목적에 따라 가공한 통계를 말한다.
3. “통계작성부서”란 통계를 작성하는 한국문화관광연구원 통계업무 담당부서(통계평가센터)를 말한다.
4. “통계자료”란 통계작성부서가 통계의 작성을 위하여 수집·취득 또는 사용한 자료(데이터베이스 등 전산자료를 포함한다)를 말한다.
5. “통계간행물”이란 통계월보, 통계연보, 통계연감, 통계조사보고서 등 통계작성의 결과 및 통계자료(분석 또는 해설을 포함한다)의 수록을 주된 목적으로 하는 간행물(전자매체를 이용한 것을 포함한다.)을 말한다. 다만, 정책백서, 업무편람, 연구를 주목적으로 하여 각종 통계자료를 가공·분석하여 발간하는 연구결과보고서 또는 대외적인 공개를 목적으로 하지 아니하는 기관 내부의 업무참고용 통계간행물은 제외한다.

## 제2장 통계의 종합·조정 및 추진체계

**제4조(통계책임관의 지정 및 운영)** ①한국문화관광연구원원은 소관 통계의 작성·보급 및 이용에 관하여 다음 각 호의 사무를 총괄하기 위하여 통계·평가센터장을 통계책임관으로 지정한다.

1. 한국문화관광연구원 통계관련 업무와 예산의 종합·조정 및 품질관리에 관한 사무
2. 다른 통계작성기관과의 협력에 관한 사무
3. 통계업무자원의 획득·배분·이용 등의 종합조정 및 체계적 관리
4. 그 밖에 소관 통계의 작성·보급 및 이용에 관한 사무

**제5조(통계자료 처리 등의 기술지원)** ①통계책임관은 통계자료 처리방법 등의 기술지원을 요청받은 경우에 이에 적극 협조하여야 한다.

②통계책임관은 생산된 통계의 활용도와 신뢰성을 제고하기 위하여 노력하여야 한다.

③통계책임관은 통계와 관련하여 부서간의 협조와 통계자료의 공동활용이 활성화될 수 있도록 필요한 조치를 하여야 한다.

**제6조(통계업무의 관장 및 담당자)** ①통계업무는 통계작성과 관련되는 당해 업무를 행하는 통계작성부서의 장이 관장하고, 통계·평가센터장이 이를 총괄 관리한다.

②통계작성부서의 장은 제1항에 따라 통계담당자를 지정하거나 변경한 경우에는 지체 없이 이를 통계책임관에게 통보하여야 한다.

③통계작성부서의 장은 통계담당자가 제1항의 사무를 효율적으로 수행할 수 있도록 통계담당인력의 확보 및 배치 등을 적극 지원하고 독려하여야 한다.

**제7조(통계담당자 교육지원)** ①통계책임관은 통계종사자의 자질향상을 위하여 통계교육을 받을 수 있도록 적극 지원하여야 한다.

②제1항에 따른 교육은 자체교육 및 통계 전문교육기관 등에 위탁하여 시행할 수 있다.

③통계작성부서의 장은 제1항 및 제2항에 따라 시행하는 교육에 적극 협조하여야 한다.

### 제3장 통계의 작성·보급 및 이용기반 구축

#### 제1절 통계의 작성

**제8조(국가승인통계 작성 사전협의)** ①새로운 통계의 작성에 관하여 법 제18조에 따라 통계청장의 승인을 받고자 하는 경우에는 사전에 통계책임관과 협의하여야 한다.

②통계작성부서의 장이 제1항에 따라 새로운 통계를 작성하고자 하는 경우에는 통계청장에게 승인을 신청하기 10일 전까지 별지 제1호서식의 통계작성 협의요청서(전자문서를 포함한다.)에 다음 각 호의 서류를 첨부하여 통계책임관에게 제출하여야 한다. 다만, 부득이한 사유로 10일 전까지 제출할 수 없는 경우에는 사유서를 첨부하여 5일 전까지 제출할 수 있다.

1. 통계의 작성을 위한 기획서
2. 통계의 작성을 위한 지침 또는 요령서
3. 조사표, 보고서식 등 자료의 수집을 위한 표 또는 서식
4. 통계결과를 나타내는 표 또는 서식
5. 작성하려는 통계와 관련된 용어 및 그 해설자료
6. 표본설계의 명세(표본조사의 경우에만 첨부한다)

**제9조(국가승인통계 변경·중지 사전협의)** ①통계작성부서의 장이 통계작성의 변경이나 중지에 관하여 법 제18조에 따라 통계청장의 승인을 받고자 하는 경우에는 사전에 통계책임관과 협의하여야 한다.

②통계작성부서의 장이 제1항에 따라 통계작성을 변경하고자 하는 경우에는 통계청장에게 승인을 신청하기 10일 전까지 별지 제2호서식의 통계작성변경 승인신청서(전자문서를 포함한다.)에 제11조제2항 각 호의 서류 중 변경 사항과 관련된 서류를 첨부하여 통계책임관에게 제출하여야 한다. 다만, 부득이한 사유로 10일 전까지 제출할 수 없는 경우에는 사유서를 첨부하여 5일 전까지 제출할 수 있다.

③통계작성부서의 장은 통계작성을 중지하고자 하는 경우에는 통계청장에게 승인을 신청하기 10일 전까지 별지 제3호서식의 통계작성중지 승인신청서(전자문서를 포함한다.)를 통계책임관에게 제출하여야 한다. 다만, 부득이한 사유로 10일 전까지 승인을 신청할 수 없는 경우에는 사유서를 첨부하여 5일 전까지 신청할 수 있다.

**제10조(국가승인통계 사전협의)** ①통계작성부서의 장이 법 제20조에 따라 통계

작성을 협의하거나 협의한 사항의 변경 또는 협의를 거친 통계작성의 중지 등에 관하여 통계청장과 협의하고자 하는 경우에는 사전에 통계책임관과 협의하여야 한다.

②제1항에 따른 통계작성의 협의, 변경·중지 등의 사전협의를 위한 협의요청서 및 첨부서류의 제출시기 등에 관하여는 제11조와 제12조를 준용한다.

**제10조의1(협상에 의한 통계조사 계약 제안서 평가)** ①통계작성부서의 장이 협상에 의한 계약으로 통계조사를 실시하고자 할 때에는 기획재정부 계약예규 「협상에 의한 계약체결 기준」과 「협상에 의한 계약 제안서평가 세부기준」을 준용하는 것을 원칙으로 한다.

②통계조사의 제안서 평가를 위해 계약건별로 평가위원회를 구성할 때에는 전체 평가위원 중 통계전문가의 구성비율을 60%이상으로 편성한다.

**제11조(통계결과 공표)** ①통계작성부서의 장이 법 제27조제1항과 제4항에 따라 통계작성결과를 공표할 때에는 언론기관에 대한 보도자료 제공, 통계간행물 발행, 전자매체나 정보통신망을 통한 자료제공 등 통계를 널리 보급할 수 있는 방법으로 하여야 한다.

②통계작성부서의 장은 제1항에 따라 통계를 공표하는 때에는 통계이용자가 통계를 정확하게 이용할 수 있도록 법 시행령 제42조제2항에 따른 조사의 명칭·목적·대상·방법 등 필요한 사항을 함께 공표하여야 한다.

③통계작성부서의 장은 작성한 통계가 다음 각 호의 어느 하나에 해당하는 경우에는 통계청장의 승인을 받아 통계를 공표하지 아니할 수 있다.

1. 공표할 경우 국가안전보장·질서유지 또는 공공복리에 현저한 지장을 초래할 것으로 인정되는 경우
2. 통계의 신뢰성이 낮아 그 이용에 혼란이 초래될 것으로 인정되는 경우
3. 그 밖에 통계를 공표하지 아니할 필요가 있다고 인정되는 상당한 이유가 있는 경우

④통계작성부서의 장은 제3항에 따라 공표하지 아니한 통계로서 그 사유가 소멸되었다고 인정되는 때에는 이를 공표하여야 한다. 이 경우 미리 통계책임관의 검토를 거쳐 통계청장과 협의하여야 한다.

⑤통계작성부서의 장은 제1항 및 제2항에 따라 통계를 공표한 때에는 공포일로부터 5일 이내에 통계작성결과(통계표 및 통계간행물을 포함한다.)를 통계책임관 및 통계청장에게 제출하여야 한다.



## 제2절 통계 관리 및 자료 제공

**제12조(자체통계품질진단계획의 수립 및 통보)** ①통계책임관은 소관 통계에 대하여 법 제11조의 규정에 따라 매년 자체통계품질진단계획을 수립하여 실시하여야 한다. 다만, 작성주기가 1년을 초과하는 통계의 경우에는 그 통계를 작성하는 해 또는 그 다음 해에 실시할 수 있다.

②법 제9조 및 제10조에 따라 통계청의 정기통계품질진단 또는 수시통계품질진단을 받은 통계에 대하여는 그 연도의 자체통계품질진단을 실시하지 아니할 수 있다.

③통계책임관은 자체통계품질진단의 사유·시기 및 방법 등이 포함된 자체통계품질진단계획을 실시 10일 전까지 통계작성부서에 통보하여야 한다.

**제13조(자체통계품질진단의 방법 및 절차)** ①제16조제1항에 따른 자체품질진단은 통계청장이 제공하는 기준, 항목 및 절차와 방법이 포함된 자체통계품질진단지침서에 따라 실시하여야 한다.

②한국문화관광연구원장은 매년 자체통계품질진단의 대상 통계, 시기와 방법, 결과의 활용계획 등을 포함한 자체통계품질진단 계획을 수립하여 3월 31일까지, 그 실시결과는 실시한 해의 12월 31일까지 통계청장에게 제출하여야 한다.

**제14조(통계의 작성·보급에 관한 사무에 대한 개선 요구 등)** ①통계작성부서의 장은 법 제12조제1항에 따라 실시한 정기·수시·자체통계품질진단 및 내부통계품질진단 결과에 의한 통계작성의 중지·변경, 그 밖에 통계의 작성·보급에 관한 사무의 개선을 요구받은 때에는 정당한 사유가 없는 한 이에 응하여야 한다.

②통계작성부서의 장은 제1항에 따른 요구를 받은 날로부터 20일 이내에 이행 결과 또는 이행계획을 통계책임관에게 제출하여야 한다. 다만, 이행계획의 제출은 20일 이내에 이행결과를 제출할 수 없는 경우에 한한다.

**제15조(통계자료관리)** ①통계책임관 및 통계작성부서의 장은 통계자료의 보관 및 유지를 위하여 다음 각호의 업무를 수행하여야 한다.

1. 통계자료의 적절한 보관 장소 확보
2. 통계자료의 접수와 반출의 용이성을 고려한 체계적 정리 및 유지
3. 통계자료의 재분류 및 보완

②통계책임관은 효율적인 통계자료 관리체제 구축 및 이용자의 수요동향을 파악하여 이에 대처하고 적극적으로 수요창출을 유도할 수 있는 방안을 모색하는 등 지속적인 연구와 노력을 하여야 한다.

③제6조에 따라 지정된 통계전담자는 소관 통계자료의 관리·보관·안전 및 제공 등을 위해 적극 협조하여야 한다.

**제16조(통계자료 제공)** ①통계작성부서는 법 제24조, 제30조 및 제31조의 규정에 따라 관보나 언론·전산매체 또는 간행물에 의하여 공표된 행정 및 통계자료(이하 "통계자료"라 한다.)와 개인이나 법인 또는 단체 등을 식별할 수 없는 형태로 처리한 통계자료에 대해 제공함을 원칙으로 한다. 다만, 다른 통계작성기관이 통계의 작성을 위한 방문조사·전화조사·우편조사 등에 따른 표본조사의 표본으로 사용하는 경우에는 제공할 수 있다.

②통계작성부서는 통계자료의 제공요청을 받은 경우 자료의 제공여부, 범위 또는 방법 등을 요청받은 날부터 30일 이내에 결정한 후 요청기관 및 이용자 등에게 알려야 한다. 다만, 부득이한 사유가 있는 경우 요청기관 및 이용자 등과 협의하여 10일 이내에 범위 내에서 연장할 수 있다.

③통계자료 제공요청에 대하여 제공여부 등을 결정하기 곤란한 경우에는 통계책임관과 협의하여 결정한다.

**제17조(통계자료의 제공방법)** ①통계자료제공은 전화·모사전송·문서·용지복사, 자료의 열람, 전산용지나 전산매체의 수록, 통계정보망 등 이용자가 지정하는 방법에 따라 제공함을 원칙으로 한다. 다만, 이용자가 지정한 방법이 적합하지 아니하다고 인정되는 경우에는 제공방법을 변경하여 제공할 수 있다.

②통계작성부서의 장은 통계자료의 제공과 관련하여 필요하다고 인정되는 경우에는 요청기관의 장 또는 신청인에게 개인이나 법인 또는 단체 등의 정보보호 등을 위하여 통계자료의 이용에 따른 다음 각 호의 준수사항을 이행하도록 요청할 수 있다.

1. 개별 자료에 의거 알게 된 사항에 대한 누설금지
2. 통계목적 이외의 사용 금지
3. 제공 자료의 복제 및 대여금지
4. 제공 자료의 사용 후 즉시 폐기

③제2항의 준수 사항을 이행하지 않는 이용자에게는 자료제공의 중단 등 필요한 조치를 취해야 한다.

④제1항에 따라 통계자료를 제공하는 경우에는 필요한 경비 또는 수수료를 부담시킬 수 있다.

### 제3절 정보시스템의 통계관리

**제18조(통계정보 연계서비스체계 구축)** ①통계책임관은 통계작성부서의 장이 관리(정보시스템에 등록된 통계를 포함한다.)하는 모든 통계에 대하여 통계목록 검색, 서식검색, 인터넷 공개여부, 통계의 구성항목, 열람 등 이용자의 편의를 위한 통계정보 연계서비스체계를 구축하여야 한다.

②통계책임관은 정보시스템에 등록된 통계의 운영, 유기적 연계, 유지보수 및 지원을 총괄한다.

**제19조(통계정보시스템의 운영)** ①통계작성부서의 장은 국가통계통합시스템, 문화체육관광 통계포털시스템, e-나라시스템 등 정보시스템에 등록된 통계에 대하여 정비 및 개선·발전을 위하여 적극 노력하여야 한다.

②통계책임관은 정보시스템에 등록된 통계의 정확성, 시의성 등을 확보하기 위해 입력된 데이터베이스를 주기적으로 점검하고 누락 또는 오류정보를 지속적으로 정비하여야 한다.

### 제4장 통계위원회 구성·운영

**제20조(위원회 설치)** 한국문화관광연구원의 생산·관리에 관한 주요사항을 종합·조정하고 협의하기 통계위원회(이하 “위원회”라 한다.)를 설치·운영한다.

**제21조(위원회 구성)** ①위원회는 위원장을 포함하여 10인 이내의 위원으로 구성한다.

②위원장은 한국문화관광연구원장이 위촉하며, 간사는 통계담당자로 된다.

③구성원은 다음 각 호의 자로 한다.

1. 문화·관광관련 유관기관 및 단체의 직원 중에서 한국문화관광연구원장이 위촉하는 자
2. 문화 또는 관광 및 통계에 대한 학식과 경험이 풍부한 자 중에서 한국문화관광연구원장이 위촉하는 자

④위원의 임기는 2년으로 하되, 궐위 시 보궐위원의 임기는 전임자의 잔여기간으로 한다.

⑤위원장이 부득이한 사유로 직무를 수행할 수 없는 때에는 위원 중에서 선임하여 그 직무를 대행한다.

**제22조(협의회 기능)** 협의회는 다음 각 호의 업무를 협의하고 협력한다.

1. 통계업무의 종합·조정
2. 통계작성 표준화
3. 통계품질개선에 관한 사항
4. 통계 정보화 업무
5. 기타 위원장이 필요하다고 인정하는 사항

**제23조(회의 및 결과보고)** ①위원장은 위원회를 대표하며, 위원회의 사무를 총괄한다.

②회의는 구성원 과반수의 출석으로 개의하고 출석 구성원 과반수의 찬성으로 합의 한다.

③위원회는 회의록을 작성·비치하여야 한다.

④위원회에서 합의된 사항은 지체 없이 한국문화관광연구원장과 통계책임관에게 보고하여야 한다.

**제24조(의견의 청취)** 위원회는 필요하다고 인정하는 경우에 관련분야의 전문가를 출석하게 하여 그 의견을 듣거나 관계공무원에게 필요한 자료의 제출 또는 설명을 요청할 수 있다.

**제25조(수당)** 회의에 출석한 자와 제32조에 따라 출석한 자에 대하여는 예산의 범위 안에서 수당을 지급할 수 있다. 다만, 그 소관업무와 직접 관련되는 한국문화관광연구원 소속 및 관련 부처 공무원이 출석한 경우에는 그러하지 아니하다.

**부칙** 〈제 호, 2018.00.00〉

이 규정은 승인한 날부터 시행한다.

## 참여 연구진

### 연구책임자

이 충 희 (통계 · 평가센터 통계정보팀 책임전문위원)

김 수 경 (통계 · 평가센터 통계정보팀 차석전문원)

### 공동연구

김 필 성 (법무법인 양재 변호사)

## 문화·관광 통계 관리체계 개선에 관한 연구

**발 행 인** 김 정 만

**발 행 처** 한국문화관광연구원  
서울시 강서구 금남화로 154  
전화 02-2669-9800 팩스 02-2669-9880  
<http://www.kcti.re.kr>

**인 쇄 일** 2018년 6월

**발 행 일** 2018년 6월

**인 쇄 인** 더크리홍보 주식회사

ISBN : 978-89-6035-711-2 93300