

05

한국문화예술위원회 예술정책연구

arts change the world

지역문화



교류 및 특화 프로그램 개발육성 방안

/ 2011. 08

지역문화 교류 및 특화 프로그램 개발육성 방안

2011년 08월 인쇄
2011년 08월 발행

발행처 오광수
편 집 한국문화예술위원회

한국문화예술위원회
152-050 서울시 구로구 새말로 120
전화 02-760-4500, 4600
팩스 02-760-4700
홈페이지 www.arko.or.kr
이메일 arko@arko.or.kr

본 보고서는 무단전제를 금하며,
내용의 일부를 가공하거나 인용할 때에는
반드시 출전을 밝히시기 바랍니다.

지역문화 교류 및 특화 프로그램 개발육성 방안

/ 2011. 08

제 출 문

한국문화예술위원회 귀하

본 보고서를 지역문화 교류 및 특화 프로그램 개발육성 방안의 최종보고서로 제출합니다.

2011년 8월

주관기관 : 기본좋은 QX
연구책임자 : 안영노 기본좋은 QX 대표
연구 원 : 윤성진 기본좋은 QX 연구위원
 황상훈 기본좋은 QX 경영기획실장
 서진숙 기본좋은 QX 팀장
연구보조원 : 이은주 기본좋은 QX 사원

목 차

제1장 지역문화 교류 및 특화 프로그램 개념

제1절 : 연구 배경 및 목적

1. 연구 배경	12
2. 연구 목적	13
3. 연구 범위	13

제2절 : 연구 방법 및 기대 효과

1. 연구 방법	14
2. 기대 효과	15

제3절 : 지역문화 교류 및 특화 프로그램의 개념 정립

1. 지역문화 교류 및 특화 프로그램의 구성 요소	17
2. 지역문화 교류 및 특화 프로그램의 사례 검토	18
3. 지역문화 교류 및 특화 프로그램의 성격	28
4. 지역문화 교류 및 특화 프로그램의 개념	31

제2장 지역문화 교류 및 특화 프로그램 조사/분류

제1절 : 지역문화 교류 및 특화 프로그램 조사

1. 조사 개요	34
2. 조사 결과	35

제2절 : 지역문화 교류 및 특화 프로그램 분류

1. 선별 과정	36
2. 분류 기준	37
3. 사례 분류	40
가. 지역 문화활동 여건 개선을 목적으로 한 사업	42
나. 지역 문화마케팅 활성화를 목적으로 하는 사업	72
다. 지역 간 또는 국제 간 교류·협력을 목적으로 하는 사업	90

제3장 지역문화 교류 및 특화 프로그램 개발육성 방안

제1절 : 개발육성 방안

1. 개발육성 배경	108
2. 개발육성 사업	109

제2절 : 시범사업 공모 방안

1. 공모 우선 과제	114
2. 공모 선정 방식	116

부록

121

제1장

지역문화 교류 및 특화 프로그램 개념

제1절 : 연구 배경 및 목적

1. 연구 배경
2. 연구 목적
3. 연구 범위

제2절 : 연구 방법 및 기대 효과

1. 연구 방법
2. 기대 효과

제3절 : 지역문화 교류 및 특화 프로그램의 개념 정립

1. 지역문화 교류 및 특화 프로그램의 구성 요소
2. 지역문화 교류 및 특화 프로그램의 사례 검토
3. 지역문화 교류 및 특화 프로그램의 성격
4. 지역문화 교류 및 특화 프로그램의 개념

제1장 지역문화 교류 및 특화 프로그램 개념

제1절 연구 배경 및 목적

□ 본 절에서는 연구의 배경과 목적을 살펴보고 연구의 범위를 설정하였음.

1. 연구 배경

□ 지역문화 질적 역량 강화 필요성 대두

- 전국 16개 광역문화재단 설립에 따른(현재 11개 문화재단 설립완료), 양적 조직 성장에 이어 지역의 문화예술 지원을 강화하는 지역문화 질적 역량 성장을 강화할 필요성이 대두됨.

□ 지역민 이해도 제고

- 지역협력사업의 규모가 확대되고 다각화되었음에도 불구하고 지역의 독창성을 반영한 특화 프로그램 개발 부족으로 지역민들의 지역문화에 대한 이해도가 낮음.

□ 선도적이고 모범적인 지역문화 특화 프로그램 개발의 필요성 증대

- 지역문화예술기획지원사업(이하 기획지원사업)이 지역문화 특화 프로그램 개발과 지원이라는 목적에 부합되지 못한 채 진행되고 있으므로 지원사업 본래의 취지를 적극 구현할 수 있는 모범적인 교류 및 특화 프로그램을 발굴 제시하고 육성할 필요가 있음.

□ 지역협동과 교류 활성화 사업 확대

- 지역협동과 교류를 바탕으로 한 지역협력사업이 점차 확대되고 있고 이로 인해 지역교류와 네트워킹 강화를 통한 지역문화예술진흥 및 지원사업이 시너지 효과를 창출할 것이란 기대가 커지고 있음.

제장 지역문화 교류 및 특화 프로그램 개념

2. 연구 목적

「지역의 문화화(文化化)」란?

지역을 배경으로(지역성) 삶의 질을 향상시키기 위해 지역주민과 창작인, 기획자, 행정가, 정책가 등 여러 지역 주체들이 협력하여 활발한 문화활동을 펼쳐나가고 지역문화에 대한 주민의 이해도가 높아지는 것.

- 지역이 문화화되면 지역을 기반으로 한 독특하고 고유한 문화 정체성에 대한 이해가 높아지고, 지역주민 스스로의 생활문화의 품격이 높아지며, 진정한 고급문화를 창작하고 수용할 수 있는 문화수준이 향상됨.
- 지역 내부의 문화 수준의 향상과 더불어 이의 지속적인 발전을 위해 지역주민과 예술가, 기획자 간의 소통을 통한 상호작용과 동시에 지역문화에 대한 이해, 지역 간의 문화적 소통방법을 모색하고 확대해야 함.
- 시대의 흐름에 따라 다른 것으로 대체될 수 없는 지역의 고유성과 특수성은 물질적 재화로 만들어낼 수 없는 것이므로 지역에 문화를 접목시키는 노력이 필요함. 지역 자원과 문화의 결합을 통해 지역의 매력 요인을 드러낸다면 지역 발전의 결과로 이어질 수 있음.
- 본 연구에서는 지역의 문화화(文化化) 기반 강화 및 지역문화예술의 문화적 향유 확대를 위해 지역의 고유성이 드러나는 특화 프로그램을 조사 발굴하고 육성 방안을 제시함.
 - 지역문화 특화 프로그램은 지역의 고유성, 독창성, 가치성 등을 반영한 지역 거점 특화 프로그램 개발육성 방안을 마련, 이를 정책화함으로써 지역 및 지역민의 문화화 기반을 강화함.
 - 지역문화 교류 프로그램은 지역의 고유성을 바탕으로 연계 가능하고 지역 브랜드화가 가능한 문화교류 사업으로 추진하고 활성화하여 지역 문화예술 향유권 확대.
 - 지역문화 특화 및 교류 프로그램의 체계적 운영을 위한 추진방안 제시.

3. 연구 범위

- 본 연구에서는 지역문화 교류 프로그램이 지역 간 협력을 한다는 점 외에 지역문화 특화 프로그램과 뚜렷한 차이가 없고 조사 과정에서 지역 간 교류 프로그램 사례가 많지 않은 한계점이 있어서 지역문화 교류 프로그램을 특화 프로그램의 일부로 보고 조사를 진행하였음.
- 따라서 지역문화 교류 및 특화 프로그램을 하나의 개념으로 정립하고 조사 발굴하여 제시함으로써 교류 및 특화 프로그램이 잘 운영될 수 있는 방안을 마련하는 수준으로 한정하였음.
- 지역문화 교류 프로그램은 지역 간 교류, 국제 교류로 제한하고 지역 내 교류는 포함하지 않았음.
- 프로그램 조사는 전국 단위(기초지자체 228개 시·군·구)로 조사하였으며 최근 5년 동안 진행완료 되었거나 진행 중인 공연, 전시, 체험, 교류 등의 표현 형태를 가진 프로그램으로 한정하였으며, 일반적인 지역 축제의 형태는 제외하였음. (단, 축제에 포함된 프로그램 중에서 독립적 운영과 상설화가 가능한 축제 프로그램은 포함)

제2장 지역문화 교류 및 특화 프로그램 개념

제2절 연구 방법 및 기대 효과

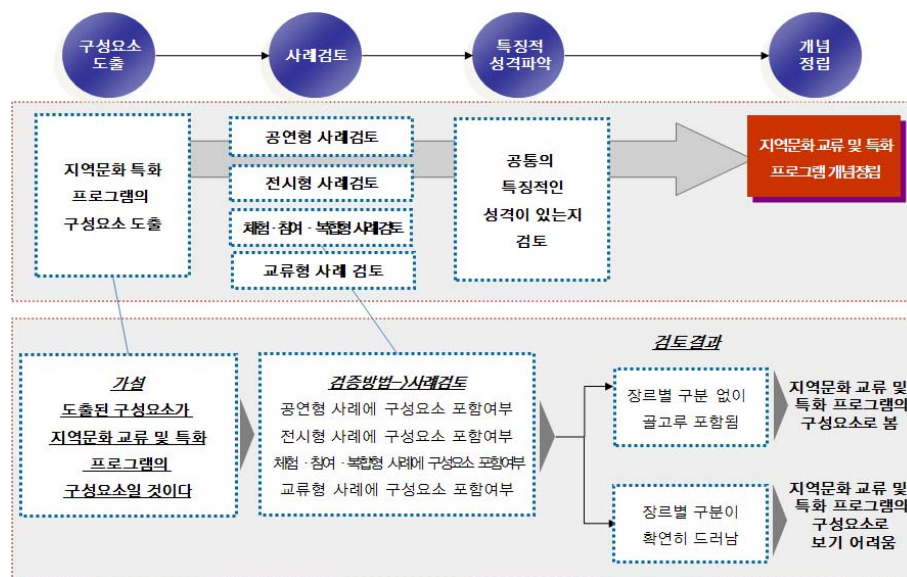
□ 본 절에서는 연구의 방법을 「①개념 정립 → ②프로그램 조사/분류 → ③육성 방안」의 총 3단계로 구분하여 제시하였으며 연구에 따른 기대효과를 예상하였음.

1. 연구 방법

□ 1단계는 지역문화 교류 및 특화 프로그램에 내포되어 있는 특징적인 성격을 뽑아내고 이를 개념으로 정립하는 단계임.

- 지역협력사업 검토, 사업의 필요성과 문제점 인식, 연구진 회의, 전문가 의견 수렴¹⁾ 등을 통하여 지역문화 교류 및 특화 프로그램의 구성 요소를 뽑아냄.
- ‘도출된 구성 요소가 지역문화 교류 및 특화 프로그램의 구성 요소일 것이다’라는 가설을 세우고 이를 검증하기 위해 일반적으로 진행되고 있는 형태인 공연형, 전시형, 체험·참여·복합형, 교류형으로 나누어 사례 검토를 실시하였음.
- 도출된 구성 요소들이 장르별 사례에 포함되면 장르별로 드러난 공통의 특징적인 성격이 지역문화 교류 및 특화 프로그램의 개념에 포함되는 것에 큰 무리가 없다고 판단하였음.

[그림-1] 지역문화 교류 및 특화 프로그램 개념 정립 단계

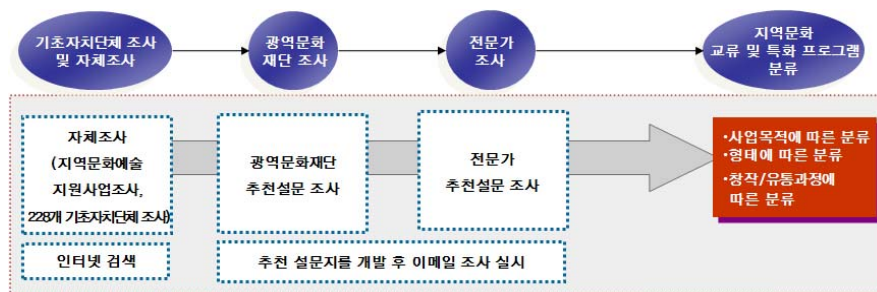


1) 문화일반 전문가 총 9명 : 강희정, 김영현, 박승현, 권두현, 라도삼, 서장애, 심오섭, 이선철, 최혁

제장 지역문화 교류 및 특화 프로그램 개념

- 2단계에서는 1단계에서 정립된 지역문화 특화 프로그램의 개념을 적용하여 지역의 특화 프로그램을 조사하고 분류하는 단계임.
- 조사는 자체 조사(전국 228개 시·군·구 기초자치단체 조사, 지역협력사업 조사), 문화예술 분야 전문가 추천설문 조사, 광역문화재단 설문 조사로 나누어 실시하였음.
 - 전국 228개 기초자치단체에서 최근 5년 이내에 시행중이거나 종료된 사업 중에서 특화 프로그램으로 개발 가능한 프로그램을 인터넷 검색으로 조사하였음.
 - 추천 설문지를 개발하여 전문가와 광역문화재단에 설문을 의뢰하고 특화 프로그램으로 개발 가능한 프로그램을 추천받았음.
 - 조사된 프로그램을 분류 기준에 적용하여 유형 분류에 따라 제시하였음.

[그림1-2] 지역문화 교류 및 특화 프로그램 조사/분류 단계



- 3단계에서는 2단계에서 개발된 프로그램이 효율적으로 운영될 수 있도록 육성방안을 마련하는 단계임.
- 지역문화 특화 프로그램의 개발육성 방안을 제시함.
 - 지역문화 특화 프로그램의 공모선정 방식, 선정 기준, 신청 양식 등을 제시함.

2. 기대 효과

- 지역문화 특화 및 교류 프로그램 개발 사업은 지역의 고유한 특성을 활용한 브랜드 창출이나 강화로 이어져 지역문화예술지원사업(이하 지역협력사업)에 대한 관심 증대와 지원확대를 유도할 수 있음.
- 지역민이 지역의 독창적이고 차별화된 문화콘텐츠를 접함으로써 지역문화에 대한 관심도 제고와 문화수요 증대 가능함.
- 광역문화재단과 지역 문화예술계의 기획 역량, 홍보 역량, 협력 역량의 강화 기회를 제공함.
- 지역협력사업의 전국 단위 홍보와 실행을 통해 한국문화예술위원회(이하 예술위원회) 지원사업에 대한 전국적 관심과 이해도 제고.

제1장 지역문화 교류 및 특화 프로그램 개념

제3절 지역문화 교류 및 특화 프로그램의 개념 정립

- 본 절에서는 지역문화 교류 및 특화 프로그램의 개념 정립 시 프로그램이 갖추어야 할 구성 요소를 도출한 뒤 ‘도출된 구성 요소가 지역문화 교류 및 특화 프로그램의 구성 요소일 것이다.’ 라는 가설을 세우고 이를 검증하기 위해 공연형, 전시형, 체험·참여·복합형, 교류형으로 나누어 사례 검토를 실시하였음.
- 사례 검토 후 지역문화 교류 및 특화 프로그램의 주요한 성격을 도출하여 개념 정립에 반영하였음.
 - 지역문화 교류 및 특화 프로그램의 구성 요소 도출을 통한 가설 설정.
 - 지역문화 교류 및 특화 프로그램의 형태별 사례 검토를 통한 가설 검증.
 - 지역문화 교류 및 특화 프로그램의 주요한 성격 파악.
 - 지역문화 교류 및 특화 프로그램의 개념 정립.

제장 지역문화 교류 및 특화 프로그램 개념

1. 지역문화 교류 및 특화 프로그램의 구성 요소

- 지역문화 교류 및 특화 프로그램의 구성 요소는 개념 정립 전 사례 요소 분석을 하기 위한 요소들임.
- 국고, 중앙문예진흥기금, 지방자치단체의 예산지원
 - 일반적으로 프로그램의 재원조달 방법은 국고나 중앙문예진흥기금, 지방비, 공공지원금, 민간자금, 개인후원금, 기업출연금 등임.
 - 지역문화 교류 및 특화 프로그램은 지역문화 브랜드를 성장시키기 위하여 대개 국고나 중앙문예진흥기금, 지방비, 공공지원금 후원 등으로 상설화, 정례화 하는 것이 일반적임.
- 상설적 또는 정기적 개최
 - 상설적 또는 정기적으로 개최되어 지역문화 브랜드로 활용 가능함.
- 예술가들의 참여
 - 지역 예술가, 예술 단체 등의 참여가 전제됨.
- 예술적 가치 지향
 - 단순한 이벤트성 프로그램이나 행사가 아닌 문화예술적 가치가 있는 작품 또는 프로그램.
- 전시나 공연, 체험 등의 표현 형태
 - 지역문화 특화 프로그램은 전시 형태, 공연 형태, 체험 형태 등 특정 프로그램 형태를 갖추는 완결된 표현 형태를 가짐.
- 지역의 독특한 문화 자원, 문화적 자산을 소재로 한 작품
 - 지역의 특산물, 인물 콘텐츠, 자연 환경, 전통 놀이, 풍습, 역사적 사건이나 설화 등 전통적인 스토리 콘텐츠 등을 소재로 사용.
- 지역민과 외지인의 지역에 대한 이해 고취
 - 지역민들에게 자부심을 갖게 하고 외지인들에게 해당 지역의 문화적 특성을 이해하는데 도움을 줄 수 있는 프로그램.
 - 지역의 고유하고 우수한 문화예술자산을 대·내외적으로 홍보하여 지역문화에 대한 이해를 확산하고 지역의 브랜드 가치를 높임.
- 창의적이고 신선한 소재
 - 지역의 유·무형의 문화자원과 문화적 자산 이외의 문화예술 활동의 소재가 될 만한 프로그램.

제장 지역문화 교류 및 특화 프로그램 개념

2. 지역문화 교류 및 특화 프로그램의 사례 검토

가. 장르별 사례

- 앞서 세운 가설을 검증하기 위해 지역의 대표 프로그램을 공연형, 전시형, 체험·참여·복합형, 교류형의 형태로 구분하여 조사하고, 도출된 구성 요소가 포함되는지 여부를 판단하여 이를 프로그램 성격 파악 시 활용하였음.

1) 공연형 사례 1 : 경북 안동 〈450년 사랑〉

- － 안동의 사례는 지역의 역사와 장소를 활용한 뮤지컬, 체험 등의 공연 프로그램을 만들어 뮤지컬 〈450년 사랑〉, 〈고택체험 프로그램〉이라는 관광문화상품으로 개발한 것으로 향후 〈고택·종택·명품화 사업〉 추진 계획을 수립하는 등 지역문화 활성화를 위해 다양한 노력을 기울이고 있음.

〈표1-1〉 경북 안동 〈450년 사랑〉

구성 요소	포함	내용
국고나 지방자치단체의 예산 지원 여부	○	지방자치단체 지원
상설적 또는 정기적으로 개최	○	상설
예술가 참여	○	안동국악단 참여
입장료를 내고 관람/참여하거나, 무료로 관람/참여할 수 있는 문화예술적 가치가 있음	○	예술적 가치 있음
전시나 공연, 체험 등의 표현 형태를 가진 작품	○	뮤지컬 공연
지역의 독특하고 고유한 문화자원 활용	○	퇴계와 두향의 사랑이야기
지역민의 자부심을 갖게 함	○	안동의 희망을 갖게 했음
외지인들에게 지역의 문화적 특성을 소개	○	부용대 절벽, 만송정 숲 소개
창의적이고 신선한 소재	×	－
지역 간 연계	×	－

자료 : 안동시청 홈페이지 <http://www.andong.go.kr/open.content/ko/>

제장 지역문화 교류 및 특화 프로그램 개념

2) 공연형 사례 2 : 경남 거창 금원산 숲속 음악회

- 금원산 숲속 음악회는 여름철 휴양림을 찾는 피서객들에게 한여름 밤의 추억을 선사하고, 지역 음악 연주 팀에게 공연 기회를 제공할 목적으로 휴양림의 사계절 프로그램 중 여름 테마로 기획되었음.
- 올해 5회째를 맞은 음악회는 매년 천여 명에 가까운 관객이 찾고 있으며 뮤지컬, 밴드, 합창, 국악 등 다양한 장르의 공연을 선보이고 있음.
 - 경상남도 거창군의 금원산 자연휴양림 내 숲속교실에서 경험할 수 있는 피서철 산림문화상품으로 자리매김 함.

〈표1-2〉 경남 거창 금원산 숲속 음악회

구성 요소	포함	내용
국고나 지방자치단체의 예산 지원 여부	○	거창군 예산으로 직접 제작
상설적 또는 정기적으로 개최	○	정기적
예술가 참여	○	뮤지컬, 밴드, 합창 등의 참여
입장료를 내고 관람/참여하거나, 무료로 관람/참여할 수 있는 문화예술적 가치가 있음	○	예술적 가치 있음
전시나 공연, 체험 등의 표현 형태를 가진 작품	○	공연
지역의 독특하고 고유한 문화자원 활용	○	금원산 숲속에서 진행
지역민의 자부심을 갖게 함	○	거창군의 산림 문화상품으로 자리매김함
외지인들에게 지역의 문화적 특성을 소개	○	여름철 관광객에게 금원산 숲의 신선함을 소개
창의적이고 신선한 소재	○	지역의 자연환경과 다양한 장르의 공연이 진행됨
지역 간 연계	×	-

자료 : 경상남도 거창군 금원산 자연휴양림 홈페이지 <http://greencamp.go.kr/main/>

제장 지역문화 교류 및 특화 프로그램 개념

3) 전시형 사례 1 : 서울 일상과 예술이 만나는 홍대 앞 예술시장 프리마켓

- 일상과 예술이 만나는 홍대 앞 예술시장 프리마켓 사례는 전시, 공연이 복합적으로 결합된 새로운 「시민참여형 전시·공연 복합형 창작 프로그램」이라 할 수 있음.
- 프리마켓에서는 손으로 만질 수 있는 형태를 가진 창작품뿐 아니라 공연이나 퍼포먼스와 같은 창작 행위도 가능하며 열린 공간으로 시민과 자연스럽게 만날 수 있음.
 - 매주 토요일 음악, 춤, 퍼포먼스, 연극, 마임 등의 문화행사가 진행되며 창작자들과 시민이 만나 소통하고 교류하는 자생 예술시장임.

〈표1-3〉 서울 일상과 예술이 만나는 홍대앞 예술시장 프리마켓

구성 요소	포함	내용
국고나 지방자치단체의 예산 지원 여부	○	문예진흥기금 지원
상설적 또는 정기적으로 개최	○	정기적
예술가 참여	○	다양한 장르의 예술가 참여
입장료를 내고 관람/참여하거나, 무료로 관람/참여할 수 있는 문화예술적 가치가 있음	○	예술적 가치 있음
전시나 공연, 체험 등의 표현 형태를 가진 작품	○	전시와 공연의 복합적 표현 방식
지역의 독특하고 고유한 문화자원 활용	○	홍대라는 장소성
지역민의 자부심을 갖게 함	×	-
외지인들에게 지역의 문화적 특성을 소개	○	시민의 참여
창의적이고 신선한 소재	○	매주 바뀌는 전시, 공연
지역 간 연계	○	부산 예술시장, 대전 예술시장 등과 정보교류 워크숍 진행

자료 : 홍대 앞 예술시장 프리마켓 홈페이지 <http://www.freemarket.or.kr/v3/>

제장 지역문화 교류 및 특화 프로그램 개념

4) 전시형 사례 2 : 인천 섬 공공예술 프로젝트

- 섬 공공예술 프로젝트는 인천 내 도서지역에서 공공미술 활동을 매개로 작가와 지역사회 간의 문화예술 소통의 장을 마련하기 위해 기획된 지원사업임.
- 지역 내·외 예술가들과 지역 구성원 간의 문화공동체 활동을 중심으로 지역의 다양한 문화 환경을 읽어냄과 동시에 지역 구성원이 문화예술의 주체가 되어 문화예술 현장을 활성화하고자 노력하고 있음.
 - 문화적 소외지역인 섬 지역에서 예술가와 지역민들이 소통함으로써 지역민의 문화화(文化化)에 기여.

〈표1-4〉 인천 섬 공공예술 프로젝트

구성 요소	포함	내용
국고나 지방자치단체의 예산 지원 여부	○	문예진흥기금 지원
상설적 또는 정기적으로 개최	○	정기적
예술가 참여	○	예술가 참여
입장료를 내고 관람/참여하거나, 무료로 관람/참여할 수 있는 문화예술적 가치가 있음	○	예술적 가치 있음
전시나 공연, 체험 등의 표현방식을 가진 작품	○	공공미술로 표현
지역의 독특하고 고유한 문화자원 활용	○	인천의 섬 이용
지역민의 자부심을 갖게 함	○	인천 시민의 자부심 가짐
외지인들에게 지역의 문화적 특성을 소개	○	외지인들에게 섬 소개
창의적이고 신선한 소재	×	—
지역 간 연계	×	—

자료 : 인천문화재단 홈페이지 <http://www.ifac.or.kr/>

제장 지역문화 교류 및 특화 프로그램 개념

5) 체험·참여·복합형 사례 1 : 인천 2011 열우물길 프로젝트

- 2002년부터 이어지고 있는 공공미술 프로젝트로 2011년에는 마을전시관 전시 〈아름다운 동네길展〉을 선보임.
- 동네에 거주하는 예술가들의 활동을 통해 동네 주민 참여를 이끌어 내는 등 지역을 기반으로 한 다양한 공공예술을 펼침.

〈표1-7〉 인천 2011 열우물길 프로젝트

구성 요소	포함	내용
국고나 지방자치단체의 예산 지원 여부	○	문예진흥기금 및 재단 자체 예산
상설적 또는 정기적으로 개최	○	2002년부터 2011년까지 개최됨
예술가 참여	○	지역의 예술가 참여
입장료를 내고 관람/참여하거나, 무료로 관람/참여할 수 있는 문화예술적 가치가 있음	○	예술적 가치 있음
전시나 공연, 체험 등의 표현 형태를 가진 작품	○	벽화, 마을안내판 작업 등의 체험
지역의 독특하고 고유한 문화자원 활용	○	낙후된 지역의 마을을 벽화마을로 조성
지역민의 자부심을 갖게 함	○	지역 공동체 문화예술 활동임
외지인들에게 지역의 문화적 특성을 소개	○	벽화 등을 외지인에게 공개
창의적이고 신선한 소재	×	—
지역 간 연계	×	—

자료 : 인천광역시청 홈페이지 <http://www.incheon.go.kr/icweb/main/index/index001.jsp>

제장 지역문화 교류 및 특화 프로그램 개념

6) 체험·참여·복합형 사례 2 : 서울 2011 지역문화발굴워크숍 〈서울을 큐레이팅하다〉

- 서울문화포럼은 지역의 예술가와 일반인들이 주체가 되어 지역에 대해 고민해보고 살펴보고 공동창작물을 만들어 내는 2011 지역문화발굴워크숍 〈서울을 큐레이팅하다〉라는 프로그램을 진행함.
- 총 6주간 지역을 탐망하여 지역을 바라보는 여러 가지 프리즘에 대한 교육프로그램, 참여자와 전문가 간 통섭적 네트워킹 프로그램을 마련.

〈표1-8〉 서울 2011 지역문화발굴워크숍 〈서울을 큐레이팅하다〉

구성 요소	포함	내용
국고나 지방자치단체의 예산 지원 여부	○	서울시 보조금
상설적 또는 정기적으로 개최	×	상설적
예술가 참여	○	예술 분야 전문가 멘토
입장료를 내고 관람/참여하거나, 무료로 관람/참여할 수 있는 문화예술적 가치가 있음	○	예술적 가치 있음
전시나 공연, 체험 등의 표현 형태를 가진 작품	○	워크숍, 토론회, 체험 등
지역의 독특하고 고유한 문화자원 활용	○	지역 간 고유한 문화자원 탐방
지역민의 자부심을 갖게 함	○	자부심을 갖게 함
외지인들에게 지역의 문화적 특성을 소개	○	서울 지역 고유의 이야기를 탐구하여 브랜드화가 가능한 네트워크 구축
창의적이고 신선한 소재	○	도시와 지역을 창조적으로 바라보는 미래 자원 발굴
지역 간 연계	×	-

자료 : 서울특별시 홈페이지 <http://www.seoul.go.kr/main/index.html>

제장 지역문화 교류 및 특화 프로그램 개념

7) 교류형 사례 1 : 강원 평창 폐교 네트워크

- 강원도 평창군은 폐교를 활용한 문화예술 네트워크 사업을 구축하여 가시적 성과를 거두고 있는 지역 간 교류의 대표적 사례로 꼽을 수 있음.
- 폐교를 지역문화 예술교육 공간, 숙박 공간, 전시장, 공연장 등으로 바꾸는 문화공간화 단계 이후 지역의 폐교 간 문화적 인적 교류를 도모할 수 있는 네트워크 교류협력을 강화하고 있음.

〈표1-5〉 강원 평창 폐교 네트워크

구성 요소	포함	내용
국고나 지방자치단체의 예산 지원 여부	○	국고 지원
상설적 또는 정기적으로 개최	○	상설적
예술가 참여	○	작가, 미술가 등 참여
입장료를 내고 관람/참여하거나, 무료로 관람/참여할 수 있는 문화예술적 가치가 있음	○	예술적 가치 있음
전시나 공연, 체험 등의 표현 형태를 가진 작품	○	미술 전시, 폐교 숙박 체험
지역의 독특하고 고유한 문화자원 활용	○	폐교된 지역 유형 자산 활용
지역민의 자부심을 갖게 함	×	-
외지인들에게 지역의 문화적 특성을 소개	○	학교의 이야기를 알림
창의적이고 신선한 소재	○	폐교라는 버려진 공간을 재생
지역 간 연계	○	타 지역의 폐교

자료 : 감자꽃스튜디오 홈페이지 <http://www.potatoflower.org/>

제장 지역문화 교류 및 특화 프로그램 개념

8) 교류형 사례 2 : 전북 익산-경북 경주 문화예술 교류사업 〈예술아 놀자〉

- 익산과 경주가 문화예술 교류 사업 〈예술아 놀자〉를 진행하였으며 양 지역의 문화예술인들이 교류를 통해 교감하여 창작의 방법을 모색하였음.
- 향후 지역 간 예술인 교류뿐만 아니라 시민 참여 방안을 모색하는 등 네트워크 형성과 활성화를 위한 다양한 논의가 진행되고 있음.

〈표1-6〉 전북 익산-경북 경주 문화예술 교류 사업 〈예술아 놀자〉

구성 요소	포함	내용
국고나 지방자치단체의 예산지원 여부	○	문예진흥기금 지원
상설적 또는 정기적으로 개최	○	상설적
예술가 참여	○	참여
입장료를 내고 관람/참여하거나, 무료로 관람/참여할 수 있는 문화예술적 가치가 있음	○	예술적 가치 있음
전시나 공연, 체험 등의 표현 형태를 가진 작품	○	워크숍, 토론회, 체험 등
지역의 독특하고 고유한 문화자원 활용	○	지역 간 고유한 문화자원 탐방
지역민의 자부심을 갖게 함	○	자부심을 갖게 함
외지인들에게 지역의 문화적 특성을 소개	○	익산(경주)민들에게 경주(익산)의 문화적 특성 소개
창의적이고 신선한 소재	×	—
지역 간 연계	○	익산과 경주

자료 : 서울문화포럼 홈페이지 <http://www.scf21.org/>

제장 지역문화 교류 및 특화 프로그램 개념

나. 장르별 사례 비교

- 앞서 살펴본 사례 검토 결과를 토대로 사례들을 비교 분석하여 형태별 구성 요소에 차이가 있는지 검토하고 가설을 검증하였음.

1) 사례별 비교 분석

- 지역문화 교류 및 특화 프로그램 사례별 구성 요소 비교표를 보면 공연형, 전시형, 체험·참여·복합형, 교류형 모두 국고나 문예진흥기금지원을 받고 정기적 혹은 상설적으로 운영되며, 예술가가 참여하는 전시나 공연, 체험 등의 표현 형태를 가진 문화예술적 가치가 있는 지역 브랜드화가 가능한 프로그램인 것을 알 수 있음.
- 공연형, 전시형, 체험·참여·복합형, 교류형 모두 도출된 구성 요소가 거의 대부분 포함되어 있는 것을 알 수 있으며 지역문화 교류 및 특화 프로그램의 구성요소로 보아도 별 무리가 없다고 판단됨.

〈표1-7〉 장르별 사례 구성 요소 비교표

구성 요소	공연형		전시형		체험·참여·복합형		교류형	
	사례1	사례2	사례1	사례2	사례1	사례2	사례1	사례2
국고나 지방자치단체의 예산 지원 여부	○	○	○	○	○	○	○	○
상설적 또는 정기적으로 개최	○	○	○	○	○	×	○	○
예술가 참여	○	○	○	○	○	○	○	○
입장료를 내고 관람/참여하거나, 무료로 관람/참여할 수 있는 문화예술적 가치가 있음	○	○	○	○	○	○	○	○
전시나 공연, 체험 등의 표현 형태를 가진 작품	○	○	○	○	○	○	○	○
지역의 독특한 문화자원 활용	○	○	○	○	○	○	○	○
지역민의 자부심을 갖게 함	○	○	×	○	○	○	×	○
외지인들에게 지역의 문화적 특성을 소개	○	○	○	○	○	○	○	○
창의적이고 신선한 소재	×	○	○	×	×	○	○	×
지역 간 연계	×	×	○	×	×	×	○	○

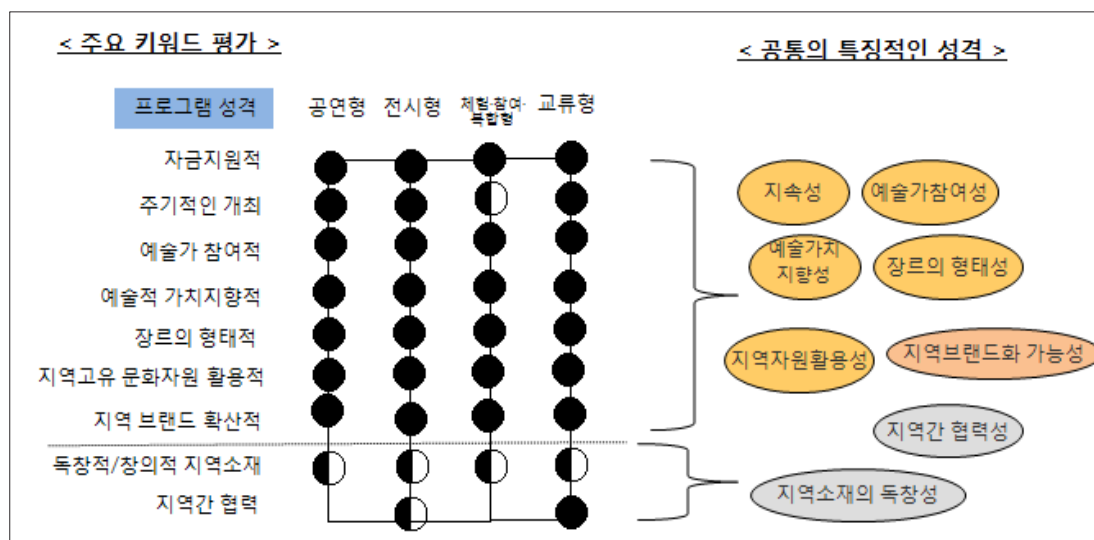
*앞서 제시한 〈표1-1〉~〈표1-6〉에 해당하는 장르별 사례에 대한 비교.

제1장 지역문화 교류 및 특화 프로그램 개념

다. 장르별 공통적 성격 도출

- 사례에서 공통적으로 드러나는 성격은 예술가 참여가 많고 예술적 가치를 지향하며 지역의 독특한 소재와 지역자원을 활용한다는 것임.
 - 상설 혹은 정기적, 지속적으로 운영됨.
 - 지역의 예술가들이 참여함.
 - 지역의 예술적 가치를 지향함.
 - 공연, 전시, 교류 등의 표현 형태로 만들어짐.
 - 지역의 독특하고 고유한 문화자원 활용.
 - 지역의 브랜드를 알리고자 하는 노력.
- 공연형, 전시형, 체험·참여·복합형, 교류형 모두에서 나타나는 공통적인 성격은 아니지만 지역문화 교류 및 특화 프로그램 개념 정립에서 고려해야 할 부분적 성격은 창의적이고 독창적 소재의 활용, 지역 간 협력임.
 - 지역의 창의적이고 신선한 소재를 활용.
 - 지역 간 협력 추구.

[그림1-3] 사례 분석을 통해 드러난 공통의 특징적인 성격



*프로그램 성격 판단 시, ●는 2개 사례에서 모두 충족되는 경우, ○는 1개 사례에서만 충족되는 경우를 나타냄.

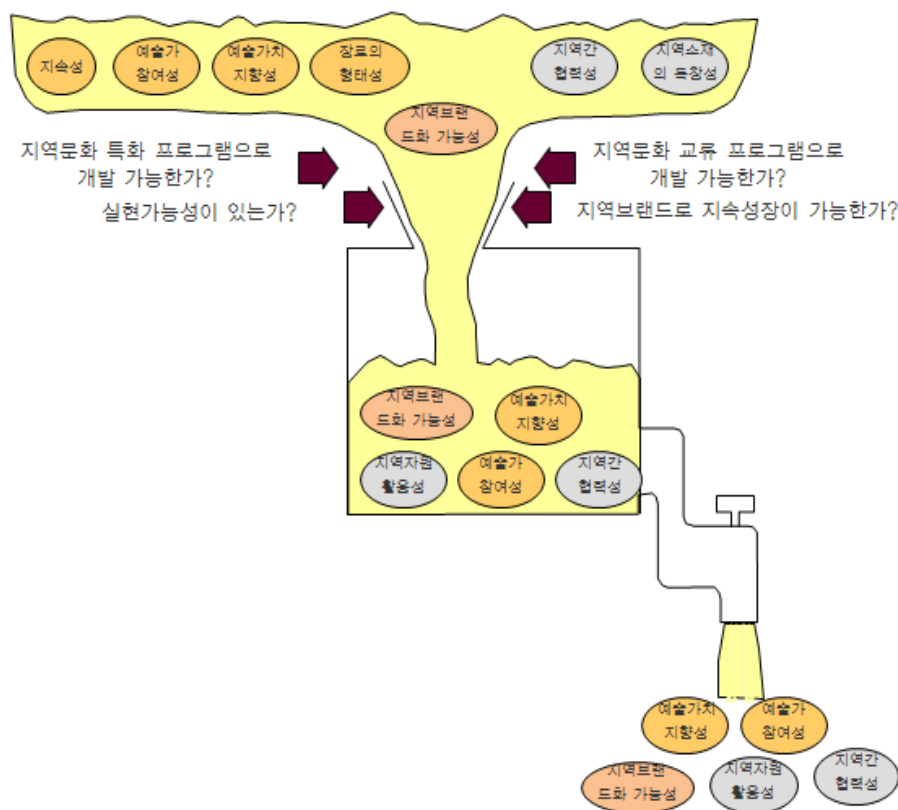
제장 지역문화 교류 및 특화 프로그램 개념

3. 지역문화 교류 및 특화 프로그램의 성격

가. 지역문화 교류 및 특화 프로그램의 주요한 성격

- 지금까지의 연구에서 드러난 지역문화 교류 및 특화 프로그램의 여러 성격 중에서 지역문화 교류 및 특화 프로그램 개념 정립 시 포함되어야 할 주요한 성격을 ‘지역문화 교류 및 특화 프로그램의 개발 가능성’, ‘실행 가능성’, ‘지역 브랜드 지속성장 가능성’의 기준을 적용하여 도출하였음.

[그림1-4] 지역문화 교류 및 특화 프로그램의 주요한 성격



- 도출 결과 지역문화 교류 및 특화 프로그램의 주요한 성격은

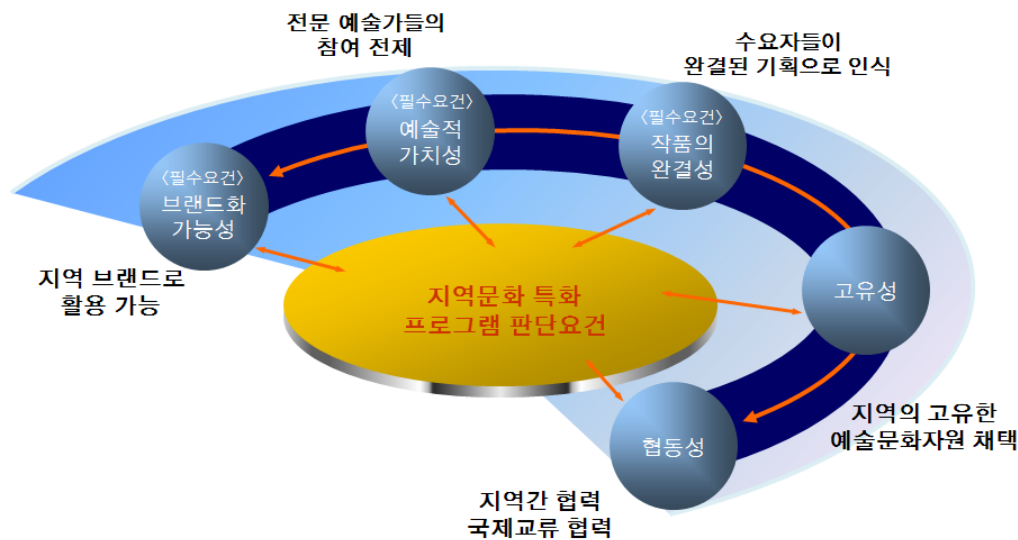
- 예술적 가치 지향적
- 예술가 참여적
- 지역 브랜드화 가능성
- 고유한 지역 문화자원 활용성
- 지역 간 협력성

제장 지역문화 교류 및 특화 프로그램 개념

나. 지역문화 교류 및 특화 프로그램의 판단 요건

- 도출된 주요한 성격을 고려한 지역문화 교류 및 특화 프로그램의 판단 요건은 ‘브랜드화 가능성’, ‘예술적 가치성’, ‘작품의 완결성’, ‘고유성’, ‘협동성’ 임.
- 아래 요건을 동시에 또는 부분적으로 만족시키는 프로그램을 지역문화 교류 및 특화 프로그램으로 분류할 수 있음. ‘필수’ 라고 표시한 요건을 모두 포함해야 함.

[그림1-5] 지역문화 교류 및 특화 프로그램의 판단 요건



□ 브랜드화 가능성 (필수 요건)

- 상설 또는 정기적으로 개최되어 지역문화 브랜드로 활용 가능한 프로그램.
- 일회성 사업이 아닌 정례적이거나 지속적인 사업으로 추진되는 프로그램으로 중장기적인 홍보계획을 통해 지역 내·외의 수요자에게 접근할 수 있어야 함.

□ 예술적 가치성 (필수 요건)

- 전문 예술가들의 참여가 전제된 프로그램.
- 아이디어와 기획력만으로 승부하는 것이 아니라, 문화예술 활동으로 분류할 수 있는 분명한 예술적 특성을 갖고 있어야 함. 프로그램의 기획, 연출 또는 출연자로 전문 아티스트의 참여를 전제로 함.

□ 작품의 완결성 (필수 요건)

- 수요자에게 하나의 완결된 기획행사로 받아들여질 수 있는 프로그램.
- 일회성 이벤트나 단순한 체험 행사, 문화적 기획 활동과 문화예술적 창작 활동이 포함되지 않은 프로그램은 제외함.

제장 지역문화 교류 및 특화 프로그램 개념

□ 고유성

- 지역의 고유한 문화예술 자원을 창작의 양식 및 소재로 채택한 프로그램.
- 지역민들에게는 자기 지역의 문화예술 자원에 대한 자부심을 갖게 하고 외지인들에게 해당 지역의 문화예술적 특성을 이해하는데 도움을 줄 수 있는 지역의 고유한 소재와 창작 방식을 활용한 창의적이고 차별적인 프로그램.

□ 협동성

- 지역 간 교류나 협력, 지역과 국제 간 교류나 협력으로 만들어진 프로그램.
- 지역 간 또는 국제적 문화예술적 교류 활동과 협력 활동을 통하여 지역의 고유한 문화예술적 특성을 대외적으로 알리고 지역 문화의 확산과 발전에 기여하는 프로그램.
- 지역의 문화예술 관련 각 주체(예술가, 예술 단체, 기획자, 문화 행정가, 지역주민 등)의 참여, 협력, 협동을 통해 만들어지는 프로그램.

제장 지역문화 교류 및 특화 프로그램 개념

4. 지역문화 교류 및 특화 프로그램의 개념

가. 지역문화 교류 및 특화 프로그램의 개념 정의

- 지역문화 교류 및 특화 프로그램의 개념 정립 시 프로그램이 갖추어야 할 구성 요소를 뽑은 후, 구성 요소가 사례에 포함되는지 사례 검토를 통해 분석하고 이를 토대로 주요한 성격을 도출하여 반영하였음.

「지역문화 교류 및 특화 프로그램」이란?

지역의 독특한 문화적 특성을 자원으로 하여 지역 예술가들과 지역민들의 참여로 만들어지는 문화예술적 가치가 높은 프로그램으로 지역문화 브랜드로 활용될 수 있는 창의적으로 기획된 독창적이고 신선한 문화예술 활동 관련 프로그램

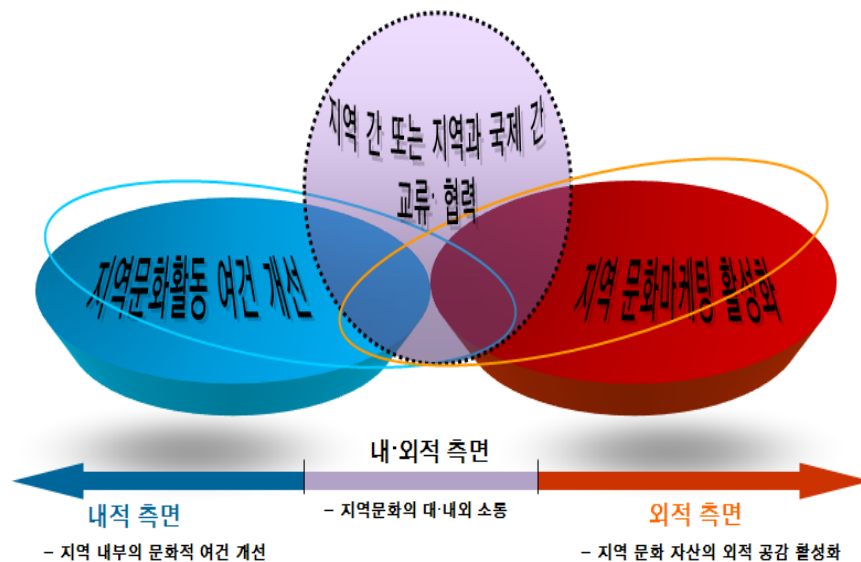
- 지역의 독특한 문화적 특성을 자원으로 하여 → **고유성**
- 지역 예술가들과 지역민들의 참여로 만들어지는 → **협동성**
- 문화예술적 가치가 높은 프로그램으로 → **예술적 가치성**
- 지역문화 브랜드로 활용될 수 있는 → **브랜드화 가능성**
- 창의적으로 기획된 독창적이고 신선한 → **작품의 완결성**

제장 지역문화 교류 및 특화 프로그램 개념

나. 지역문화 교류 및 특화 프로그램 개발육성 사업의 목적

- 지역문화 교류 및 특화 프로그램 개발육성 사업이 지역의 문화화(文化化)에 기여하기 위해서는 무엇보다도 지역문화 교류 및 특화 프로그램의 개념이 포함된 사업의 목적(방향)이 설정되어야 함.
- 사업의 목적은 지역 자체를 강화하는 내적 측면을 고려한 목적, 내적 측면의 파생으로 발생하는 외적 측면을 고려한 목적, 내·외적 측면을 모두 고려한 목적으로 구분하여 설정함.

[그림1-6] 지역문화 교류 및 특화 프로그램 개발육성 사업의 목적



□ 지역 문화활동 여건 개선 (내적 측면)

- 광역문화재단이 중심이 되어 지역을 기획하고, 지역의 예술가가 참여하여 지역주민과 더불어 지역의 문화활동 여건을 개선.

□ 지역 문화마케팅 활성화 (외적 측면)

- 지역의 문화예술 자산을 활용한 지역문화 브랜드 활성화.

□ 지역 간 또는 지역과 국제 간 교류·협력 (내·외적 측면)

- 지역 간 또는 지역과 국제 간 교류·협력을 통해 지역문화 시장 규모를 확대하거나 강화하고 지역의 문화적 파급효과를 키움.
- 인접한 지역을 연결하는 네트워크를 구성하거나 동일 또는 유사한 콘텐츠를 가진 지역과의 협력 관계 형성 강화.

제2장

지역문화 교류 및 특화 프로그램 조사/분류

재질 : 지역문화 교류 및 특화 프로그램 조사

1. 조사 개요
2. 조사 결과

제2절 : 지역문화 교류 및 특화 프로그램 분류

1. 선별 과정
2. 분류 기준
3. 사례 분류

제2장 지역문화 교류 및 특화 프로그램 조사/분류

제1절 지역문화 특화 프로그램의 조사

1. 조사 개요

가. 개요

- 지역문화 교류 및 특화 프로그램 조사는 자체 조사, 전문가 조사, 광역문화재단 조사로 구분하여 진행하였음.
- 자체 조사 : 인터넷 조사, 전국 228개 시·군·구 기초지자체 홈페이지 조사, 지역협력사업 조사.
 - 전문가 조사 : 추천설문 조사.
 - 광역문화재단 조사 : 추천설문 조사.

〈표2-1〉 조사개요

조사 대상		조사 방법	조사 기간
자체 조사	인터넷 조사	인터넷 검색	2주
	전국 228개 시·군·구 기초지자체 홈페이지	시·군·구 홈페이지 검색	3주
	지역협력사업	문헌 조사	2주
전문가		30명 전문가 추천설문 조사	6주
광역문화재단		16개 광역재단 추천설문 조사	6주

* 프로그램 조사 시 축제는 제외하였으며 프로그램 기간은 최근 5년 이내에 진행되었거나 현재 진행 중인 프로그램으로 한정하였음

나. 조사 방법

1) 자체조사

- 인터넷 조사, 전국 228개 시·군·구 기초지자체 홈페이지 조사, 지역협력사업 문헌 조사로 구분하여 진행됨.
- 인터넷 조사는 주요 키워드를 사용하여 뉴스, 블로그, 홈페이지 등을 통해 지역의 고유성과 독특한 특색이 포함된 프로그램으로 한정하여 조사하였음.
 - 전국 228개 기초지자체 홈페이지 조사, 지역협력사업 문헌 조사는 제1장에서 정리된 지역문화 특화 프로그램의 개념을 적용하여 조사하였음.
 - 228개 시·군·구 홈페이지 검색, 주요 키워드 기사, 뉴스 검색.
 - 문서화된 문헌 자료를 활용하여 검색.

2) 전문가 조사

- 전문가 및 광역문화재단 추천 설문지 개발.
- 30여 명의 전문가에게 추천 설문지를 발송하여 지역의 교류 및 특화 프로그램을 추천 받음.

제2장 지역문화 교류 및 특화 프로그램 조사/분류

3) 광역문화재단 조사

- 16개 시도 광역문화재단에 추천 설문지를 발송하여 지역의 교류 및 특화 프로그램을 추천 받음.

2. 조사 결과

- 프로그램 조사 결과 총 2,705개의 프로그램이 조사되었으며, 이 중 지역문화 교류 및 특화 프로그램으로 활용 가능한 유효한 표본은 개념 정립 이후에 조사된 455개의 프로그램임.

〈표2-2〉 조사결과

조사 대상		조사된 프로그램 수(개)	활용 정도
자체 조사	인터넷 조사	2,250	하
	전국 228개 시·군·구 홈페이지	378	중
	지역협력사업	20	중
전문가		40	상
광역문화재단		17	상
합계		2,705	

* 활용정도 : 지역문화 교류 및 특화 프로그램 개발 시 활용 수준 ('중' 이상만 유효한 표본으로 판단함)

제2장 지역문화 교류 및 특화 프로그램 조사/분류

제2절 지역문화 교류 및 특화 프로그램의 분류

1. 선별 과정

- 지역문화 특화 및 교류 프로그램의 선별은 2차로 나누어 진행되었음.
- 1차 선별은 모아진 2,705개의 프로그램 중 아래 고려사항들을 충족하면 지역문화 특화나 교류 프로그램으로 선별하였으며 30여 개의 프로그램이 선별되었음.

〈표2-3〉 프로그램 선별 시 고려사항

구분		내용
지역문화 특화 프로그램	지역의 고유성	지역의 고유성(唯一無二)에 기반을 둔 프로그램인가?
	브랜드 특성화	지역을 대표하는 브랜드로 특성화할 가능성과 잠재력이 있는가?
	내용과 형식의 독창성	지역 내·외의 타 프로그램과 비교하여 프로그램의 내용이나 형식이 모방적이거나 파생적이지 않고 개성이 잘 드러나는가?
	창의적 변형 가능성	기존 프로그램의 내용이나 형식을 창의적으로 변형하여 특화할 수 있는가?
지역문화 교류 프로그램	현장지식 공유 가능성	지역 간 현장 지식을 공유하여 시너지 효과를 낼 수 있는가?
	교류 브랜드화	특성있는 지역문화 교류 또는 네트워크 사업으로 브랜드화할 수 있는가?
	교류 내적 특성의 연계 가능성	지역의 소재를 연계할 수 있는가? 창작의 방식이 유사하여 연계 가능한가?
공통의 특성	지역 주체와의 협력 가능성	지역 주체와의 협력과 협동을 통하여 특화 또는 교류 프로그램을 추진할 수 있는가?

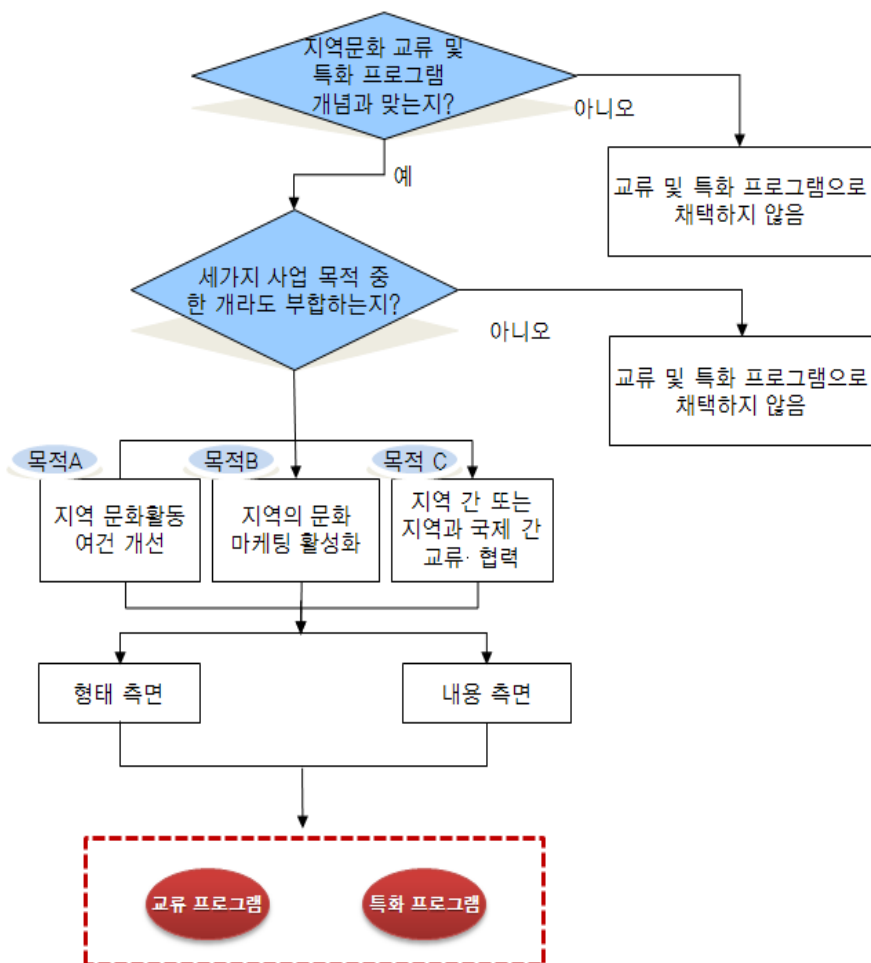
- 2차 선별은 개념 정립 이후에 조사된 455개 프로그램 중에서 제1장에서 제시한 구성 요건을 갖추고 연구에서 정립된 개념과 잘 맞는 프로그램으로 70여 개를 선정하였음.
- 1차 선별과 2차 선별을 합해 개발 가능한 100여 개의 지역문화 특화 프로그램이 선별되었음.

제2장 지역문화 교류 및 특화 프로그램 조사/분류

2. 분류 기준

- 선별된 100개의 프로그램을 연구 과정에서 도출된 분류 기준으로 적용하여 분류하였으며 형태가 서로 유사하거나 중복된 것은 제외하였음.
- 제1장에서 정의된 지역문화 특화 프로그램의 개념과 맞는지, 사업 목적과 부합하는지 등을 판단하여 프로그램을 분류하였음.
 - 분류 기준은 사업의 목적에 따른 분류, 형태에 따른 분류, 창작 및 유통 과정에 따른 분류임.
 - 사업목적에 따른 분류는 지역 간 또는 지역과 국제 간 교류·협력, 지역 문화활동 여건 개선, 지역의 문화마케팅으로 분류됨.
 - 형태에 따른 분류는 공연형, 전시형, 체험·참여·복합형, 교류형으로 분류됨.
 - 창작 및 유통 과정에 따른 분류는 소재 측면, 생산·창작 측면, 소비·유통 측면으로 세분화되어 분류됨.
- 분류 과정은 먼저 사업 목적에 따라 분류하고 후에 형태와 창작 및 유통 과정에 따라 분류하는 것으로 진행하였음.

[그림2-1] 지역문화 교류 및 특화 프로그램 분류 과정



제2장 지역문화 교류 및 특화 프로그램 조사/분류

가. 사업 목적에 따른 분류

□ 지역의 문화 활동 여건 개선

- 단순한 예술지원 사업이 아니라 지역문화 주체들이 상호협력하여 지역민 문화향수의 폭을 넓힘으로써 활기찬 지역문화를 형성하도록 지역사회를 기획하는 사업.

지역의 문화마케팅 활성화

- 지역의 예술가들이 참여하고 지역의 문화예술 자산을 활용하여 지역문화를 브랜드화하고 이를 활성화시키는 사업.

□ 지역 간 또는 지역과 국제 간 교류·협력

- 지역 간 교류를 통해 지역브랜드 강화, 지역문화의 국제적 위상 확보 등의 시너지 효과가 나타날 수 있고 특성있는 지역문화 네트워크 사업으로 발전 가능한 협력 사업.

나. 형태에 따른 분류

□ 공연형 프로그램

- 연극, 무용, 음악, 퍼포먼스, 복합 장르 공연 등 정형화된 무대나 비정형적인 무대에서 상연될 수 있는 모든 프로그램.

□ 전시형 프로그램

- 미술, 사진, 기타 문화예술 활동으로 창작된 작품들이 일정한 전시 공간에 전시되어 관람할 수 있는 모든 형태의 프로그램.

□ 체험·참여·복합형 프로그램

- 수요자들의 참여와 체험을 통하여 경험되고 완성되어지는 방식의 비정형적 이고 복합적인 문화예술 활동과 공연 형태, 전시 형태로 분류할 수 없는 기타 형태의 문화예술 활동 관련 프로그램.

□ 교류형 프로그램

- 지역 간 또는 국제적인 문화예술 교류 및 협력 활동을 통해 만들어지는 모든 프로그램.

다. 창작 및 유통 과정에 따른 유형 분류

1) 소재 측면에서의 유형 분류

□ 지역 고유의 유형적 문화자원을 소재로 한 프로그램

- 지역의 환경 자원 및 생태 자원 등의 자연 자원, 지역 특산물 등의 유형적 자원, 지역 출신 역사적 인물이나 유적 등의 유형적 역사 자원과 관련된 특성 및 스토리를 소재로 한 프로그램.

□ 지역 고유의 무형적 문화자원을 소재로 한 프로그램

- 지역의 설화나 민담, 전설 등의 고유한 스토리 콘텐츠 및 풍습, 의식 등 무형적인 문화 자원을 소재로 한 프로그램.

□ 지역 고유의 문화예술 자원을 소재로 한 프로그램

- 지역 고유의 전통 민속 음악, 공예창작 활동, 전승 문화예술 활동 등을 소재로 한 프로그램.

제2장 지역문화 교류 및 특화 프로그램 조사/분류

□ 기타 자원

- 유·무형 문화자원과 문화예술 자원 이외의 문화예술 활동의 소재가 될 만한 지역 고유의 문화자원 및 미래 자원 등을 소재로 한 프로그램.

2) 생산, 창작 측면에서의 유형 분류

□ 독립적 문화예술 활동 관련 프로그램

- 지역의 예술가, 예술 단체가 주체가 된 독립적이고 독창적인 기획, 창작 활동을 통해 만들어진 프로그램.

□ 공공 문화예술 활동 관련 프로그램

- 지방자치단체 및 광역문화재단이 기획, 제작의 주체가 되고 창작, 연출에 예술가들이 참여하는 방식의 공공 문화예술 활동을 통해 만들어진 프로그램.

□ 지역 공동체 문화예술 활동 관련 프로그램

- 지역 예술가(단체)와 주민들이 주체가 되고, 광역문화재단(혹은 지역 문화기획자) 등.
- 여러 지역문화 관련 주체들이 함께 참여하는 공동창작 활동으로 만들어진 프로그램.

3) 소비, 유통의 측면에서의 유형 분류

□ 지역민 문화예술 향유형 프로그램

- 지역민들의 공동체성 강화와 지역문화에 대한 이해와 자부심을 높이기 위한 목적으로 행해지는 지역 내 소비와 유통을 위한 프로그램.

□ 지역 문화마케팅을 위한 프로그램

- 지역의 고유하고 우수한 문화예술 자산을 대외적으로 홍보하고 외지인들의 방문을 유도하며, 문화예술 자산을 활용하여 지역 브랜드 가치를 높이기 위한 확산형 유통 프로그램.

□ 타 지역 순회형, 국제적 수요를 전제로 한 교류형 프로그램

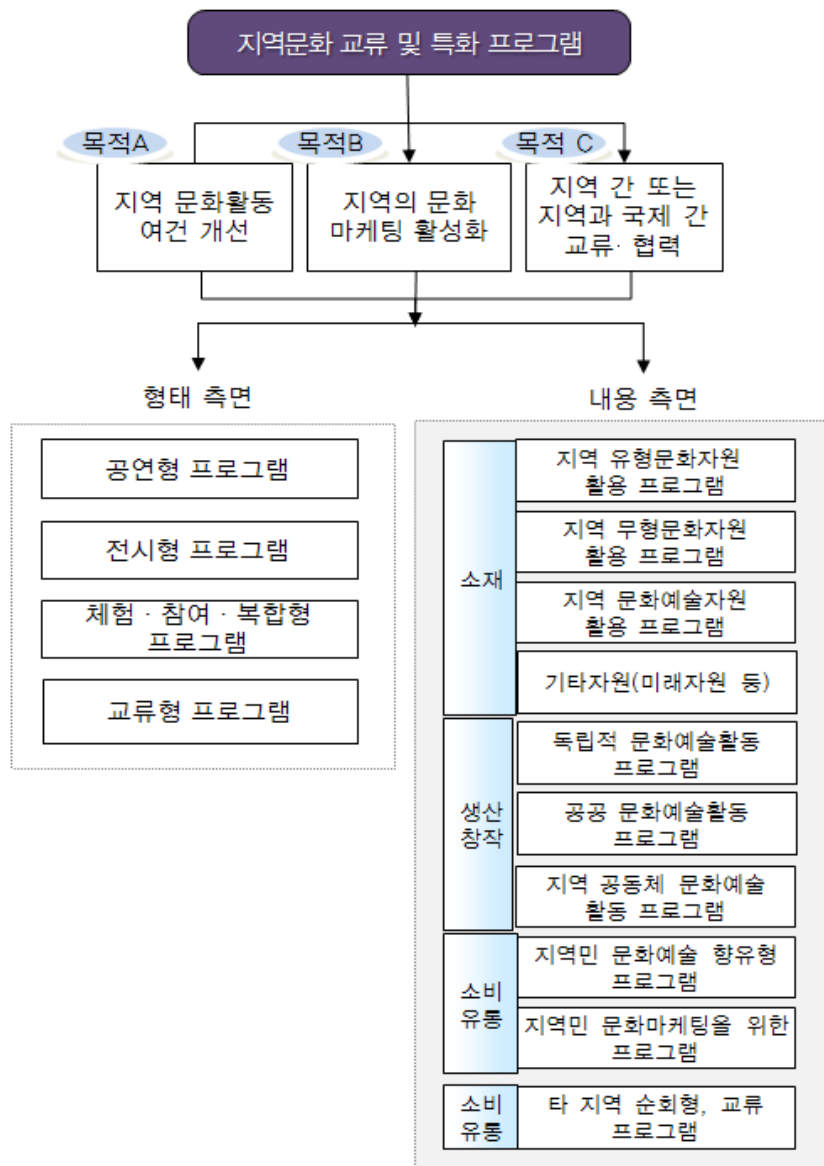
- 지역 홍보를 통한 지역 브랜드 강화, 국제 교류를 통한 지역문화의 국제적 위상확보, 지역민들의 지역문화에 대한 자긍심 증진을 위한 교류형 문화예술 소비를 전제로 한 프로그램.

제2장 지역문화 교류 및 특화 프로그램 조사/분류

3. 사례 분류

- 지역문화 교류 및 특화 프로그램의 사례를 사업의 목적별로 지역 문화활동 여건 개선, 지역 문화마케팅 활성화, 지역 간 또는 지역과 국제 간 교류·협력의 순으로 분류한 뒤, 형태 측면과 내용 측면으로 구분하였음.

[그림2-2] 사업목적 별 프로그램 분류



제2장 지역문화 교류 및 특화 프로그램 조사/분류

□ 지역문화 특화 및 교육 프로그램 사례 목차는 다음과 같음

	프로그램 명	사례기호	페이지
지역문화 활동 여건 개선을 목적으로 하는 사업	대일밴드 프로젝트	A-1	48
	옛 골목은 살아 있다 - 대구	A-2	50
	슬로시티, 한옥마을 한여름밤의 콘서트	A-3	52
	2011 열우물길 프로젝트	A-4	54
	남도 예술은행 그림경매	A-5	56
	2011 지역문화발굴워크숍 〈서울을 큐레이팅하다〉	A-6	58
	2009 지방문화원 어르신 문화프로그램 〈나이없는 날〉	A-7	60
	문화로 나누는 행복한 가게 〈문화로가게〉	A-8	62
	대구 선택리지	A-9	64
	상인예술가 프로그램	A-10	66
	홍대 앞 예술시장 프리마켓	A-11	68
	2011 문화예술인 승선 레지던스 사업	A-12	70
	빵 만드는 공연 〈김원중의 달거리〉	A-13	72
	사랑방 문화클럽	A-14	74
	악기 기부은행	A-15	76
지역문화 문화마케팅 활성화를 목적으로 하는 사업	〈부용지애〉	B-1	78
	고가음악회	B-2	80
	국립국악원이 여는 〈창경궁의 아침〉	B-3	82
	다듬이 할머니 공연단	B-4	84
	창작패션의 도시 - 대구	B-5	86
	세계대백제전 수상공연 〈사마이야기〉	B-6	88
	숲정이 아이들 문화로 꿈꾸다	B-7	90
	가을에 떠나는 예술문화여행 〈무어별〉	B-8	92
	지구를 살리는 청삼 생활문화체험 봉사단	B-9	94
지역 간 또는 국제 간 교류·협력 사업	〈송노인 풍당연〉	C-1	96
	2011 문화나담축제 〈유목창작여행〉	C-2	98
	지역 문화예술 교류 사업 〈예술아 놀자〉	C-3	100
	스토리텔링을 통한 전통문화자원 복원 및 활용	C-4	102
	평창군 폐교 네트워크	C-5	104
	놀고먹는 레지던스	C-6	106
	세계문화클럽포럼(WCCF)	C-7	108
	강릉단오제-탐라문화제 문화교류 프로그램	C-8	110

제2장 지역문화 교류 및 특화 프로그램 조사/분류

가. 지역 문화활동 여건 개선을 목적으로 하는 사업

□ 사례 A-1 : 대일밴드 프로젝트

지역		강원도
프로그램명		대일밴드 프로젝트
개요	대상	초등학생, 평창고 실용음악 동아리
	개최 시기	2005.6~현재
	개최 장소	감자꽃스튜디오
	주최	감자꽃스튜디오
주요 내용		<ul style="list-style-type: none"> • 농산촌 청소년에게 문화예술 교육 실시. - 평창고등학교 실용음악 동아리를 대상으로 농산촌 청소년들에게 합주를 통한 협동심 고취와 지역의 예술강사 인프라 생성을 위한 기초 마련을 위해 교육강사 4인이 악기연주 및 공연기술 연수. - 감자꽃스튜디오 공간과 보유악기(드럼, 피아노, 보컬, 베이스, 기타, 키보드 등)를 활용하여 2주에 1회 전문예술강사의 교육이 진행됨. • 2010년부터 평창고 학생뿐 아니라, 지역의 초등학교 학생들에게도 실용음악 프로그램을 진행. • 지역 행사의 공연팀으로 초청되는 등 다수의 외부 행사 공연.
특징		<ul style="list-style-type: none"> • 지역민 문화예술 향유형 프로그램 - 지역 청소년들에게 다양한 문화예술과 관련된 교육과 경험을 하게 해줌과 동시에 그러한 공동 작업을 통한 지속적일 발전을 통해 지역민들의 공동체성이 강화될 수 있는 체험·참여 프로그램. - 농산촌 청소년들에게 합주를 통한 협동심 고취와 지역의 예술강사 인프라 생성을 위한 기초 마련을 위해 기획됨. • 지역 문화예술 전문 인력 양성 - 프로젝트 1기생 중 한 명은 현재 평창 감자꽃스튜디오에 재직 중이며, 공간관리와 함께 지역 예술강사로 활동.
제작 형식		국고자원을 통해 제작하는 프로그램
추천		전문가

제2장 지역문화 교류 및 특화 프로그램 조사/분류

- 분류

내용		형식			
		공연형	전시형	체험참여 복합형	교류형
소재	유형적 문화자원				
	무형적 문화자원				
	지역고유의 문화예술 자원				
	기타			○	
생산 창작	독립적 문화예술 활동				
	공공 문화예술 활동				
	지역공동체 문화예술 활동				
소비 유통	지역민 문화예술 향유형			○	
	지역 문화마케팅형				
	타지역 순회형,국제교류형				

- 시사점

- 전문예술강사의 지도와 전문적인 악기연습 환경 조성
 - 학교 창고에서 전문 강사 없이 연습하던 농산촌 실용음악 동아리가 전문예술강사의 지도와 감자꽃스튜디오 내 위치한 좋은 연습 환경에서 교육을 받게 됨.
 - 탈선동아리의 이미지가 아닌, 지역사회의 문화예술의 중심이 되는 아마추어 동아리로 발전.
 - 대일밴드 프로젝트는 대중음악을 통해 실기 교육, 직업 교육, 인성 교육 등 청소년교육의 다양한 결실을 맺고 있으며, 장기간 진행을 통해 학생들의 실용음악학과 진학이나 지역 예술 강사 활동을 도우며 지역 문화 인력의 선순환 구조를 만들어감.
- ▶ [체험참여복합형]
 - 소재 : 지역 학생으로 타깃을 정하여 악기강습과 공연기술연마 기회 제공.
 - 소비,유통 : 참여 학생과 지역민들에게 문화예술에 대한 의식 변화 도움.



▶ 평창고 대일밴드 모습



▶ 대일밴드 공연 모습

제2장 지역문화 교류 및 특화 프로그램 조사/분류

□ 사례 A-2 : 옛 골목은 살아있다 - 대구

지역		대구광역시
프로그램명		옛 골목은 살아있다 - 대구
개요	대상	대구 시민
	개최 시기	2011.5.15~10.23 매주 토 오전 11시 35분간
	개최 장소	이상화·서상돈 고택 일대
	주최	대구문화재단
	주관	극단 CT
	후원	한국문화예술위원회
주요 내용		<ul style="list-style-type: none"> • 지역문화 콘텐츠를 바탕으로 한 거리연극 <ul style="list-style-type: none"> - 근대문화가 고스란히 남아있는 대구의 옛 골목 속에 숨어있는 이야기를 거리 연극 <빼앗긴 들에도 봄은 오는가>, <향촌동 그때 그 시절>으로 재현 - 이상화, 서상돈 고택 일대에서 을사조약, 국채보상운동, 3.1운동의 배경과 관련된 옛 골목의 이야기, 지역의 인물들의 활약상을 조명. - 대구의 근대 문화도시 이미지를 부각시켜 대구 골목이 관광 명소화 되도록 노력. • 2010 대구도시문화브랜드사업(문화도시운동) <ul style="list-style-type: none"> - 대구광역시 중구청 골목투어 프로그램으로 좋은 볼거리를 제공, 안정적으로 상설 운영 중.
특징		<ul style="list-style-type: none"> • 지역의 '골목'이라는 유형적 문화자원에 다양한 지역의 역사적 사실을 결합시켜 거리 연극이라는 독창적인 시도를 한 공연형 프로그램. <ul style="list-style-type: none"> - 골목투어 답사프로그램과 연계 가능. - 학생들을 위한 살아있는 역사교육의 현장이라는 호평. • 지방자치단체 및 재단의 기획으로 시작. <ul style="list-style-type: none"> - 2009년 시도기획사업으로 추진. - 2010년 지자체공연활성화사업으로 추진. - 2011년 상설문화관광프로그램 지원사업으로 추진.
제작 형식		문예진흥기금 지원을 통해 제작되는 프로그램 - 한국문화예술위원회 지자체공연활성화지원사업
추천		대구문화재단

제2장 지역문화 교류 및 특화 프로그램 조사/분류

- 분류

내용		형식			
		공연형	전시형	체험참여 복합형	교류형
소재	유형적 문화자원	○			
	무형적 문화자원				
	지역고유의 문화예술 자원				
	기타				
생산 창작	독립적 문화예술 활동				
	공공 문화예술 활동	○			
	지역공동체 문화예술 활동				
소비 유통	지역민 문화예술 향유형	○			
	지역 문화마케팅형	○			
	타지역 순회형, 국제교류형				

- 시사점

- 역사적 사건을 실제 장소와 매칭시켜 공연개발.
 - 근대 문화를 고스란히 간직하고 있는 대구 도심의 옛 골목 이야기를 재미있고 흥미롭게 재구성하여 상설 공연화.
 - 2009년부터 상설 공연화하여 이미 많은 시민과 외부 관광객(골목 투어단)들이 관람을 하여 점차 그 수가 늘어나고 있어 안정화됨.
 - 현재 이상화, 서상돈 고택 일대에서 공연되고 있으며 나아가 다른 옛 골목의 스토리 개발 가능성 확인.
- ▶ [공연형]
- 소재 : 이상화, 서상돈이라는 인물의 이야기를 고택과 옛 골목을 배경으로 공연.
 - 생산,창작 : 대구문화재단이 기획, 제작하여 예술단체를 끌어들임.
 - 소비,유통 : 거리 공연으로 지역주민들의 문화예술 향유를 이끄는 동시에 대구골목을 문화예술로 특화시켜 관광객 유치를 기대.



▶ <옛 골목은 살아있다> 포스터



▶ <옛 골목은 살아있다> 공연 모습

제2장 지역문화 교류 및 특화 프로그램 조사/분류

□ 사례 A-3 : 슬로시티, 한옥마을 한여름밤의 콘서트

지역		전라북도
프로그램명		슬로시티, 한옥마을 한여름밤의 콘서트
개요	대상	전주 시민, 일반인
	개최 시기	2011. 7. 22~9. 3 / 총 14회 매주 금,토 19:30~20:30
	개최 장소	완산구 전북한방문화센터
	주최	전주시
	주관	전라북도 전주시 문화예술분야 예비사회적기업
주요 내용		<ul style="list-style-type: none"> • 전주시 예비 사회적기업 문화예술 분야 기획공연 - 슬로시티한옥마을 전주를 찾는 관광객과 지역민을 위하여 야간 상설공연 실시. - 관현악, 국악, 연극 등 다채로운 문화예술 공연 추진. • 문화예술 분야 예비 사회적기업들이 뜻을 모아 영업활동을 수행. - 참여 기업 : 7개, (사)전북예술문화원(클나무오케스트라), 문화포럼 나니레, (사)타악연희원 아퀴, (사)미당, (사)전통문화마을, (사)공연문화발전소 명태, (사)꼭두
특징		<ul style="list-style-type: none"> • 슬로시티 전주 한옥마을을 찾는 관광객과 시민들에게 한옥의 정취와 어우러진 문화예술 공연 추진. - 관광의 즐거움을 배가시키고 문화예술분야 기업의 공연기부로 사회적 기업 홍보효과를 제고. - ‘슬로시티’ 라는 특징을 충분히 활용함과 동시에 지역의 사회적 기업들이 함께 기획한 문화예술프로그램으로 지역의 고유하고 우수한 문화예술 자산을 대외적으로 홍보하고 지역 브랜드 가치를 높일 수 있는 지역의 문화마케팅을 위한 프로그램. • 기업별 순번제 공연으로 기업 당 월 1회, 총 2회 정도 참여.
제작 형식		<ul style="list-style-type: none"> • 전주시 보조금 및 예비 사회적기업의 자체참여. - 장비임차료 정도의 전주시 보조금이 일부 지원됨. - 사회적기업 지원금을 받는 중인 예비 사회적기업 활동의 일환으로 공연비는 기부.
추천		자체 조사

제2장 지역문화 교류 및 특화 프로그램 조사/분류

- 분류

내용		형식			
		공연형	전시형	체험참여 복합형	교류형
소재	유형적 문화자원				
	무형적 문화자원				
	지역 고유의 문화예술 자원				
	기타	○			
생산 창작	독립적 문화예술 활동				
	공공 문화예술 활동				
	지역공동체 문화예술 활동	○			
소비 유통	지역민 문화예술 향유형				
	지역 문화마케팅형	○			
	타지역 순회형, 국제교류형				

- 시사점

- 사회적기업의 사회적 환원 활동과 전주시의 문화적 특색이 반영.
 - 전통문화적 특색을 갖춘 예비 사회적기업들이 공연을 통한 사회적 환원과 더불어 홍보 활동을 펼침.
 - 전주지역의 한옥과 전통의 이미지는 퓨전 전통공연단과 어우러져 돋보임.
 - 이를 통한 지역민과 관광객들이 무료로 공연을 즐기는 혜택.
 - 지역과 예비 사회적기업 양측의 마케팅 활동.
 - 이를 통한 지역민과 관광객들이 예비 사회적기업에 대한 이해를 돕고 무료로 공연을 즐기는 혜택을 얻음.
- ▶ [공연형]
- 소재 : 전통퓨전스타일의 공연과 한국 전통의 고장인 전주의 만남.
 - 생산, 창작 : 예비 사회적기업이 주체가 되어 실행하고, 배너인쇄비 등의 소액을 전주시가 제공.
 - 소비, 유통 : 지역과 참여단체의 마케팅 측면의 발단.



▶ 〈한여름밤의 꿈〉 공연 관객 호응 모습



▶ 난타 공연 〈한여름밤의 꿈〉 공연 모습

제2장 지역문화 교류 및 특화 프로그램 조사/분류

□ 사례 A-4 : 2011 열우물길 프로젝트

지역		인천광역시
프로그램명		2011 열우물길 프로젝트
개요	대상	인천 부평구 주민
	개최 시기	2011
	개최 장소	인천 부평구 십정2동 493번지 일대
	주최	해남방, 인천희망그리기, 거리의미술
	주관	열우물길 프로젝트추진위원회
	후원	인천문화재단, 부평의제21, 부평신문
주요 내용		<ul style="list-style-type: none"> • 2002년부터 2011까지 이어지고 있는 공공미술프로젝트. 2011년에는 마을 전시관 전시 <아름다운 동네길展>을 선보임. • 부평구의 대표적 달동네인 십정동 지역주민과 예술가가 함께하는 벽화 및 수퍼 그래픽스를 이용한 환경 개선 및 삶의 기록. • 개발 예정인 십정동의 모습을 사진, 영상, 회화 등 다양한 문화매체로 기록하고 전시. • 낙후된 지역을 벽화마을로 조성하여 지역 분위기 쇄신. • 내용. <ul style="list-style-type: none"> - 벽화, 계단 작업, 전신주 작업, 우물터 작업, 마을안내판 작업, 해남공부방 초등아이들 그림, 영상 기록, 사진 기록, 동네 스케치 그림 모임, 마을 전시관, 소식지 제작 운영.
특징		<ul style="list-style-type: none"> • 지역을 기반으로 한 다양한 예술의 공공성을 부각시키고, 지역 기반의 진정한 문화교육 시도 및 모델 제시. • 지역의 예술가들과 주민, 자원 활동가들이 함께 주체가 되고, 함께 작업하여 공동 창작물을 만들어내며 주민들로 하여금 문화 향유의 기회를 마련하는 지역 공동체 문화예술 활동 관련 프로그램.
제작 형식		<ul style="list-style-type: none"> • 복권기금 및 재단 자체 예산을 통해 제작되는 프로그램. <ul style="list-style-type: none"> - 인천문화재단 2010 문화예술교육지원사업. - 한국문화예술교육진흥원의 생활문화공동체만들기사업.
추천		자체 조사

제2장 지역문화 교류 및 특화 프로그램 조사/분류

- 분류

내용		형식			
		공연형	전시형	체험참여 복합형	교류형
소재	유형적 문화자원				
	무형적 문화자원				
	지역고유의 문화예술 자원				
	기타				
생산 창작	독립적 문화예술 활동				
	공공 문화예술 활동				
	지역공동체 문화예술 활동		○	○	
소비 유통	지역민 문화예술 향유형			○	
	지역 문화마케팅형				
	타지역 순회형,국제교류형				

- 시사점

- 지역과 밀착된 현장 미술을 기반으로 한 복합장르로서의 다원 예술 실험.
 - 동네에 거주하는 예술가에 의한 지역적 고민과 활동을 통해 동네 주민의 참여를 이끌어 내고, 동네 문화를 재생·지속해 나갈 수 있는 계기 마련.
 - 동네 주민에게 다양한 문화 향유의 기회를 제공.
 - 다원 예술적 참여를 통한 자생적 동네 문화 재생의 가능성.
- ▶ [전시형 / 체험참여복합형]
 - 생산,창작 : 민간단체가 자체적으로 주민의 참여를 이끌어가며 10년에 걸쳐 공공미술 활동, 재단의 예산 지원이 더해짐.
 - 소비,유통 : 지역의 생활 환경을 문화로 개선시키고, 문화예술 경험을 축적시킴.



▶〈열우물길 프로젝트〉작업 모습



▶〈열우물길 프로젝트〉벽화

제2장 지역문화 교류 및 특화 프로그램 조사/분류

□ 사례 A-5 : 남도예술은행 그림경매

지역		전라남도
프로그램명		남도예술은행 그림경매
개요	대상	일반인
	개최 시기	2006.8~2011 매주 토요일 오전 11~12시
	개최 장소	진도 윤림산방(진도역사관 내)
	주최	전남문화예술재단
주요 내용		<ul style="list-style-type: none"> • 전남 지역에서 최초 상설 운영되는 그림 경매. - 우수한 전업 미술작가를 지원하고 참체된 미술시장에 활력을 불어넣기 위한 장기 미술지원 프로젝트. - 지역 거주 실력있는 작가들로부터 작품을 직접 구입하여 관광객과 애호가들에게 판매하여 수익금은 다시 작품 구입비로 재투자. - 각지에서 모이는 미술작품들을 소개하고 전시하는 장으로 활용되며, 전라남도 문화예술재단이 프로젝트를 준비하여 참여 예술가들을 모으는 형태로 진행. • 경매방법 - 정가대비 30~70% 할인된 가격으로 경매 시작. - 출품 작품 : 예술은행소장 미술품(한국화, 서예, 문인화 부문, 합죽선 등)
특징		<ul style="list-style-type: none"> • 전라남도의 전업 미술작가들의 창작활동 지원과 안정된 생활기반 조성을 위해 전라남도에서 최초로 시행. - 미술작가들의 예술성과 함께 생활적인 면을 지지하여 대내외적으로 호평받음. - 남도 특유의 예술성과 정통성을 확고히하여 맥을 전승 - 지역경제 활성화에 기여. • 경매장 주변 남도문화예술체험 프로그램 운영. - 예술인 퍼포먼스, 영·호남 서예 교류전, 도립국악단 공연 등 경매와 더불어 볼거리, 즐길거리 마련. - 진도 미술인 작품과 특산품을 판매하는 토요일장터 운영.
제작 형식		<ul style="list-style-type: none"> • 문예진흥기금 지원을 통해 제작되는 프로그램 - 한국문화예술위원회 기획지원사업
추천		전남문화예술재단

제2장 지역문화 교류 및 특화 프로그램 조사/분류

- 분류

내용		형식			
		공연형	전시형	체험참여 복합형	교류형
소재	유형적 문화자원				
	무형적 문화자원				
	지역고유의 문화예술 자원				
	기타				
생산 창작	독립적 문화예술 활동				
	공공 문화예술 활동		○		
	지역공동체 문화예술 활동				
소비 유통	지역민 문화예술 향유형		○		
	지역 문화마케팅형				
	타지역 순회형, 국제교류형				

- 시사점

- 전라남도 미술시장 구조 개선
 - 2006년부터 꾸준한 경매운영을 통해 관람객들의 관심이 높아지고 있으며 작품 판매에 따른 작가들의 경제 활동을 원활하게 해줌.
 - 제주 지역에서도 벤치마킹을 하는 등 지역의 미술작품의 소비와 유통에 영향을 미침.
- 울림산방으로 경매장소 고정
 - 진도 울림산방을 경매장소로 고정시켜 참여자들로 하여금 울림산방의 가치와 남도문화의 원류를 체험하게 함.
- ▶ [전시형]
 - 생산,창작 : 전남문화예술재단이 기획하여 추진한 사업으로 예술품의 전시와 예술가와 소비자의 참여에 의한 판매.



▶ 남도예술 그림 경매



▶ 남도예술 그림 경매

제2장 지역문화 교류 및 특화 프로그램 조사/분류

□ 사례 A-6 : 2011 지역문화발굴워크숍 〈서울을 큐레이팅하다〉

지역		서울특별시
프로그램명		2011 지역문화발굴워크숍 〈서울을 큐레이팅하다〉
개요	대상	일반인
	개최 시기	2011. 7~9
	개최 장소	서울글로벌문화관광센터 세미나실, 예술가의집, 탐방지역(부암동, 서촌, 구로, 문래동, 서초동) 등
	주최	서울문화포럼
주요 내용		<ul style="list-style-type: none"> • 다양한 교육 및 멘토링 프로그램 참여로 특정 지역과 주제를 선정하여 가치있는 지역자원 발굴. - 스스로 도시 큐레이터가 되어 서울 지역 고유의 이야기를 찾고, 공유해 나갈 영서울라이트(Young Seoullite)들과 함께 서울을 새롭게 정의함. - 총 6주 동안 지역을 바라보는 여러 가지 프리즘에 대한 교육과 참여자-전문가 간 통섭적 네트워킹 프로그램이 마련됨. • 총 8회 : OT 1회, 크리틱 2회, 오픈포럼 1회, 지역탐방 3회, 최종포럼 1회
특징		<ul style="list-style-type: none"> • 지역의 예술가와 일반인들이 주체가 되어 지역에 대해 고민해보고 살펴보고 공동 창작물을 만들어 내는 프로그램. • 서울의 지역 정체성 탐구 - 영서울라이트 발굴. - 서울 지역 고유의 이야기를 찾고 탐구하며 이를 통한 창조성의 발현과 교류 네트워크 구축. • 팀 구성을 통한 활동 - 1~5인의 팀 단위로 스스로 관찰 지역과 주제 등을 정하여 도시 큐레이팅 진행. - 고등학생부터 건축학, 인류학 등의 다양한 전공과 분야의 사람들이 함께 모여 팀 구성. • 멘토 매칭 - 전문적 지식을 갖춘 다양한 분야의 멘토들의 강연, 크리틱을 통한 조언, 지역 탐방을 통해 여러 분야별 네트워킹과 지식 공유. • 공개 포럼 - 최종 포럼은 공개 프로그램으로 진행하여 전체 프로젝트의 소개와 진행한 팀별 프로젝트의 발표 및 토론을 통하여 폭넓은 의견 수용을 통한 각계각층 간의 교류.
제작 형식		서울시 보조금 지원을 통해 제작되는 프로그램
추천		자체조사

제2장 지역문화 교류 및 특화 프로그램 조사/분류

- 분류

내용	형식			
	공연형	전시형	체험참여 복합형	교류형
소재	유형적 문화자원			
	무형적 문화자원			
	지역고유의 문화예술 자원			
	기타		○	
생산 창작	독립적 문화예술 활동			
	공공 문화예술 활동			
	지역공동체 문화예술 활동		○	
소비 유통	지역민 문화예술 향유형		○	
	지역 문화마케팅형			
	타지역 순회형,국제교류형			

- 시사점

- 지역성 구축을 통한 서울 브랜딩
 - 영서울라이트의 시각으로 바라보는 지역에 대한 탐구와 전문가들의 의견이 더해져 서울이라는 지역의 지역성을 발굴해내고 이를 통해 서울의 특징과 개성 등을 정의내려 서울 브랜드성 확립이 가능함.
- 여러 분야 전문가들의 교류
 - 팀별로 과제를 수행하는 과정을 통해 각계각층의 사람들이 어우러져 다양한 시도와 활동이 가능함.
 - 크리틱과 포럼을 통해 전문가들의 의견을 얻으며 자극을 통한 새로운 활동이 가능하며 개인의 발전뿐만 아니라 분야를 넘나드는 지식 네트워크 형성 가능.
- ▶ [체험참여복합형]
 - 소재 : 내가 사는 도시와 지역을 창조적으로 바라보는 미래 자원 발굴 과정
 - 생산,창작 : 팀별로 다른 지역과 과제를 수행하여 결과물을 생산해내고 크리틱과 포럼을 통한 지식 공유.
 - 지역민 문화예술 향유형 : 지역주민들의 지역에 대한 창조적인 시각을 키우기 위한 기획.



▶ 〈서울을 큐레이팅하다〉 공모 포스터



▶ 〈서울을 큐레이팅하다〉 워크숍 현장

2011 한국문화예술위원회 예술정책연구 05

제2장 지역문화 교류 및 특화 프로그램 조사/분류

□ 사례 A-7 : 2009 지방문화원 어르신 문화프로그램 <나이없는 날>

지역		서울특별시
프로그램명		2009 지방문화원 어르신 문화프로그램 <나이없는 날>
개요	대상	일반인
	개최 시기	2009. 9~현재
	개최 장소	서울 마포구 서교동 일대
	주최	한국문화원연합회
	후원	문화체육관광부
주요 내용		<ul style="list-style-type: none"> • 문화소통 행사 <ul style="list-style-type: none"> - 젊음의 거리 홍대 앞에서 펼쳐지는 행사로 세계 최초 나이로 인한 '공간의 장벽', '문화의 장벽'을 허무는 문화 소통의 날. - 약 60개의 전국 지방문화원 어르신 문화학교가 참가, 대학생들과 함께 공연 프로그램 제작 및 참여. - 갈 수 없었던 공간의 문을 열고 직접 젊은이들의 문화를 체험해봄으로써 일 년 중 단 하루, 나이를 잊어보는 실버문화사업. • 2,000여 명의 어르신 참여, 다채로운 행사 <ul style="list-style-type: none"> - 2009년 제회 행사 당시 2,000여 명의 어르신들이 준비한 공연, 전시, 전통문화 체험으로 홍대를 가득 채움. - 홍대 앞 라이브 클럽과 소극장에서 밴드·연극 공연. - 놀이터에서 거리 전시와 거리 공연. - 댄스클럽에서 나이 없는 댄스파티로 마무리.
특징		<ul style="list-style-type: none"> • 홍대라는 지역에서 이뤄지는 세대별 공간별 문화의 장벽을 허무는 문화 프로그램. • 홍대 지역의 주민들뿐 아니라, 전국의 실버 세대들이 젊은이들의 문화를 향유하고 즐거움과 동시에 지역 내 소비와 유통을 향상시키는 참여형 프로그램.
제작 형식		국고자원을 통해 제작되는 프로그램
추천		자체 조사

제2장 지역문화 교류 및 특화 프로그램 조사/분류

- 분류

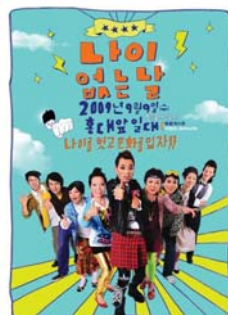
내용		형식			
		공연형	전시형	체험참여 복합형	교류형
소재	유형적 문화자원				
	무형적 문화자원				
	지역고유의 문화예술 자원	○			
	기타				
생산 창작	독립적 문화예술 활동				
	공공 문화예술 활동	○			
	지역공동체 문화예술 활동				
소비 유통	지역민 문화예술 향유형			○	
	지역 문화마케팅형				
	타지역 순회형, 국제교류형				

- 시사점

- 젊음을 대변하는 흥대에 어르신 물결을 이루는 장판을 연출, 다양한 지혜 및 전수의 장이 마련됨.
- 어르신들이 준비해온 공연을 발표하는 것으로만 끝내는 것이 아니라, 직접 즐기고 참여할 수 있는 프로그램이 됨.

▶ [공연형 / 체험참여복합형]

- 소재 : 문화원의 문화예술 교육 프로그램을 통해 활동해온 어르신들이 상반된 공간인 흥대에서 특색 있는 행사를 펼침.
- 생산, 창작 : 한국문화원연합회가 기획하여 문화원전국에 계신 어르신들을 모아 색다른 기획을 마련.



▶ 〈나이없는 날〉 포스터



▶ 〈나이없는 날〉 행사 모습

제2장 지역문화 교류 및 특화 프로그램 조사/분류

□ 사례 A-8 : 문화로 나누는 행복한 가게 <문화로가게>

지역		인천광역시
프로그램명		문화로 나누는 행복한 가게 <문화로가게>
개요	대상	인천 시민
	개최 시기	2009~2010
	개최 장소	아트홀 소풍, 문화공간 놀이터
	주최	인천시민문화예술센터
주요 내용		<ul style="list-style-type: none"> • 문화로 나누는 가게 <ul style="list-style-type: none"> - 엘시스테마를 성공 모델로 문화예술·음악 교육 실시 - 음악을 통해 아이들의 긍정적인 변화를 꾀함. • 장애인과 소외계층을 위한 공연과 문화예술교육 중매 <ul style="list-style-type: none"> - 재능기부를 중매해주는 사업으로 문화예술로 새로운 인연을 만들고 싶은 사람들, 의미있는 자리에 좋은 공연을 초대하고 싶은 단체들 등 문화예술 재능을 나누고 싶은 공연자와 초대하고자 하는 수혜 단체를 연결. - 단체가 자발적으로 아마추어 예술가들을 보육원과 연결하여 음악 교육을 실시하며 이러한 사례를 확장시키고자 문화예술 재능과 재정을 문화수용자와 연결하는 문화예술중매 프로젝트를 만들. • <문화로가게> 참여자 개념 <ul style="list-style-type: none"> - 고마운 손님 : 문화예술분야(음악, 미술, 악기, 무용, 연극, 풍물, 밴드, 영상, 사진 등)를 전공했거나 활동중인 예술인 중, 여러형태(공연, 강습, 강좌 등)의 나눔방식으로 보람있는 만남을 찾고자 하는 고마운 분.(혹은 동아리, 단체) - 반가운 손님 : 뜻깊은 행사를 기획하거나, 소외된 이웃과 함께 문화로 행복해지기 위해 고민하는 반가운 분.(혹은 단체) - 멋진 손님 : 개인적 취미나 특기를 살려 멋진 삶을 만들어 가실 분.(혹은 동아리, 단체) 관객이 원하면 어디라도 마음을 내어 참여하고 싶은 분. - 따뜻한 손님 : <문화로가게>의 좋은 취지에 물질적, 재정적으로 후원해주실 마음 따뜻한 분.(혹은 단체, 기업)
특징		<ul style="list-style-type: none"> • 지역의 주민들이 적극적으로 문화를 배우고 즐길 수 있는 환경을 만들어 주기 위한 시도. • 지역민들의 공동체성을 강화하고, 지역의 문화에 대한 이해와 자부심을 높일 수 있는 프로그램.
제작 형식		<ul style="list-style-type: none"> • 문예진흥기금 지원을 통해 제작되는 프로그램 - 한국문화예술위원회 기획지원사업
추천		인천문화재단

제2장 지역문화 교류 및 특화 프로그램 조사/분류

- 분류

내용		형식			
		공연형	전시형	체험참여 복합형	교류형
소재	유형적 문화자원				
	무형적 문화자원				
	지역고유의 문화예술 자원				
	기타				
생산 창작	독립적 문화예술 활동			○	
	공공 문화예술 활동				
	지역공동체 문화예술 활동				
소비 유통	지역민 문화예술 향유형			○	
	지역 문화마케팅형				
	타지역 순회형, 국제교류형				

- 시사점

- 문화 불모지로 꼽히는 인천에서 문화 수혜자와 공급자의 중매 역할이 지속적으로 진행됨.
- 인천에서 14년 동안 활동중인 단체의 책임감 있는 추진력으로 지역주민들의 문화예술적인 능력은 물론 장비, 공간 등을 나누고 공유할 수 있도록 소개.
- ▶ [체험참여복합형]
 - 생산, 창작 : 지역의 예술가와 주민들과 함께할 수 있는 문화예술 교육을 실시.
 - 소비, 유통 : 예술 단체의 착한 기획으로 시작.



▶〈문화로가게〉로고



▶〈문화로가게〉참가자들

제2장 지역문화 교류 및 특화 프로그램 조사/분류

□ 사례 A-9 : 대구 선택리지

지역		대구광역시
프로그램명		대구 선택리지
개요	대상	일반인, 누구나
	발간 시기	2007(2001~2006 5년 간 준비)
	개최 장소	대구지역 일대
	주최	(사)거리문화시민연대
주요내용		<ul style="list-style-type: none"> • 대구 지역 시민 역사를 담은 출판물 - 시민단체가 5년 간 자발적으로 도시 골목의 문화사와 삶의 모습을 규명하는 자세한 일상을 정리하여 책자로 제작. - 아사와 삶의 저변의 정서 등 도시 골목의 문화사와 삶의 형태를 잘 정리한 명작. - 지역주민들을 인터뷰하여 생활사를 정리하는 방식으로 지도를 만들고 이야기를 정리. - 구한말에서 최근까지 도시 변천사를 공간과 장소를 중심으로 해석. - 골목, 거리, 시장통, 행인, 공원, 최초의 다방, 먹자 골목, 극장 등 늘 보지만 정리되지 않은 자료에 대한 각별한 관심을 표출하여 잃어버린 서민 문화사를 복원.
특징		<ul style="list-style-type: none"> • 지역민들이 스스로 만들어낸 지역문화 산출물 - 지역에 대해 다시 한번 돌아보고 함께 고민하여 공동 창작물을 만들어냄으로써 지역민들의 공동체성을 강화하고, 지역 문화에 대한 이해와 자부심을 높이는 지역민 문화예술 향유형 체험·참여 프로그램. • 실험적인 작은 움직임의 파장 - 문화콘텐츠가 부족한 대구에 골목투어를 통해 신선한 문화활동을 벌여 2007년 대구 선택리지 발간 시점에는 대구시민 1%인 2만 5천여 명이 투어에 방문한 성과 거둠. - 시민의 자발적인 기획을 시작으로 출판 후 지역기 획자라 할 수 있는 공무원들의 관심을 불러일으킴. - 2001년 대구 문화지도, 2002년 골목문화가이드북, 2007년 대구 선택리지까지 발간. - 투어지도를 바탕으로 스토리텔링을 한 맞춤형 워킹투어도 함께 진행. - 주변의 삶을 따스하게 바라볼 수 있는 근거를 제시함.
제작 형식		민간에서 자체 제작하는 프로그램
추천		전문가

제2장 지역문화 교류 및 특화 프로그램 조사/분류

- 분류

내용		형식			
		공연형	전시형	체험참여 복합형	교류형
소재	유형적 문화자원			○	
	무형적 문화자원			○	
	지역고유의 문화예술 자원				
	기타				
생산 창작	독립적 문화예술 활동			○	
	공공 문화예술 활동				
	지역공동체 문화예술 활동				
소비 유통	지역민 문화예술 향유형			○	
	지역 문화마케팅형				
	타지역 순회형,국제교류형				

- 시사점

- 한국 근현대사로서 도시 서민 문화사의 복원
 - 도시의 골목마다 얹힌 사연과 구구한 이야기, 특히 도시의 골목, 거리, 곳곳에 스며든 역사와 삶의 깊이를 정리하는 것은 현대사회의 모습을 규명하는 단초임.
 - 조선시대 이전 역사에 대한 각별한 관심만큼 지금 우리의 삶을 규정하는 현대사의 문화적 흐름을 이끌어가는 것이 필요.
- ▶ [체험참여복합형]
 - 소재 : 대구의 구전과 자료에 따른 서민문화를 토대로 골목지도를 만듦.
 - 생산,창작 : 예술단체가 준비부터 책발간까지 주도함.
 - 소비,유통 : 대구지역 자체 문화적 자산을 축적하고 문화콘텐츠 획득.



▶ 대구 선택리지 지도



▶ 도시골목 투어 모습

제2장 지역문화 교류 및 특화 프로그램 조사/분류

□ 사례 A-10 : 상인예술가 프로그램

지역		서울시, 강원도, 충청남도
프로그램명		상인예술가 프로그램
개요	대상	시장 상인, 일반인
	개최 시기	2008~2011
	개최 장소	수유마을시장, 우림문화시장, 주문진시장, 한산오일장 등
	주최	문화체육관광부
주요 내용		<ul style="list-style-type: none"> • 문전성시 사업의 일환으로 이루어지는 상인예술가 프로그램. 시장상인들이 모여 구성된 동아리형식의 아마추어 예술단체가 활발히 움직이고 있음. • 시장별 상인예술가 프로그램 <ul style="list-style-type: none"> - 수유마을시장 예술단: 댄스스포츠, 전통춤, 난타, 민요 팀의 집중 육성을 통한 시장만의 문화예술 공연단 만들. 기존 문화예술 프로그램을 통해 형성된 상인, 지역민의 문화 인자를 아마추어 예술단으로 성장시킴. 소규모 외부 공연과 문화 봉사활동에 참여하며 시장의 이미지를 향상 - 우림문화시장 상인극단: 상인과 주민이 연극문화를 생산하고 문화 공유를 통해 주민 공동체를 형성하기 위한 상인극단을 모집. 극단은 상인회 결성부터 현재까지의 이야기를 담은 뮤지컬을 선보임. 상인극단은 문화적 자부심을 통해 시장 상인으로서의 자긍심을 갖고 상인과 주민 간 소통의 가치를 찾아내어 이를 전통과 시장의 광장성으로 연결하는 인적 브랜드 자원 프로그램. - 주문진시장 극단 놀래미: 수산 시장 상인과 주민들로 구성된 극단을 만들어 지속적으로 참가할 수 있는 흥미로운 레퍼토리 개발. 주문진 옥상극장에서 상설 공연을 열며, 주민과 상인이 함께 문화 프로그램을 만들어감. 스토리 발굴과 각색, 상인들의 화합을 도모하고 퍼포먼스와 이야기가 있는 시장을 만들. 체조와 노래를 하는 '싱생쇼' 통해 시장이 하나됨을 느끼고 유대감 형성. - 한산오일장 문화예술 동아리: 문화예술 동아리 활동을 통해 친밀감과 공동체 의식을 발전시키고 개개인의 문화적 소양을 함양. 동아리는 각 단계별로 수준에 적합한 강사를 초빙하여 진행하며, 종강 시 발표회를 통해 성취감을 부여. 엄마밴드와 상인밴드가 운영되며 동아리 활동을 통해 문화 생활을 누릴 수 있는 계기를 마련함으로써 개인의 예술적 욕구를 지속적으로 발전시킴.
특징		<ul style="list-style-type: none"> • 지역 시장을 문화 공간으로 바꾸어 상인들의 화합 도모. • 상인들의 문화생활을 통한 개인의 예술적 욕구 충족.
제작 형식		국고 지원을 통해 제작되는 프로그램
추천		자체 조사

제2장 지역문화 교류 및 특화 프로그램 조사/분류

- 분류

내용		형식			
		공연형	전시형	체험참여 복합형	교류형
소재	유형적 문화자원				
	무형적 문화자원				
	지역고유의 문화예술 자원				
	기타			○	
생산 창작	독립적 문화예술 활동				
	공공 문화예술 활동			○	
	지역공동체 문화예술 활동				
소비 유통	지역민 문화예술 향유형			○	
	지역 문화마케팅형			○	
	타지역 순회형, 국제교류형				

- 시사점

- 상업적으로 침체된 전통시장에 문화의 숨결을 불어넣어, 전통시장을 지역문화 공간이자 일상의 관광지로 활성화하기 위한 문화체육관광부의 정책 사업으로 지역주민에게 밀접하게 다가갈 수 있는 시장을 문화적 공간으로 탈바꿈시켜 지역문화 향유의 기회를 넓히고, 생활 속에 문화가 스며드는 것이 가능케 함.

▶ [체험참여복합형]

- 소재 : 일상 공간을 문화예술의 장으로 탈바꿈 하였으며 지역주민들의 유동률이 높고 이야기 콘텐츠가 넘쳐나는 시장에서 문화예술을 파급함.
- 생산,창작 : 문화체육관광부가 지역의 기획자와 함께 사업을 기획하여 단계별로 실시.
- 소비,유통 : 지역의 전통시장을 문화로 되살리고 이를 통해 지역주민이 문화예술향유와 동시에 지역시장의 활성화 기대.



▶ 수유미를 시장 상인예술단 활동 모습



▶ 우림 시장 상인예술단 배우 오디션

제2장 지역문화 교류 및 특화 프로그램 조사/분류

□ 사례 A-11 : 홍대 앞 예술시장 프리마켓

지역		서울특별시
프로그램명		홍대 앞 예술시장 프리마켓
개요	대상	일반인
	개최 시기	2002~현재, 2011. 3~11월 매주 토요일 13:00~18:00
	개최 장소	홍대 앞 놀이터(홍익어린이공원 안)
	주최	일상예술창작센터
	후원	한국문화예술위원회, 마포구청
주요 내용		<ul style="list-style-type: none"> 거리와 공연 등 일상의 열린 공간에서 다양한 창작자들과 시민들이 만나 소통·교류하는 자생 예술시장. 창작품과 창작 행위가 펼쳐지는 예술시장으로 일상과 예술의 거리, 작가와 시민의 벽을 허물며 문화 생산·소비의 장으로 변모. 주요 프로그램. <ul style="list-style-type: none"> 생활창작 아티스트들의 전시와 판매 : 아티스트가 직접 좌판에서 생활창작품을 판매, 자연스러운 작품의 유통과 시민과의 소통 가능. 생활창작 워크숍 : 시민들이 생활창작 아티스트와 함께 작품을 만들고 작품과 창작에 대해 깊이 있게 나누는 자리. Afternoon Stage : 음악, 무용, 극, 퍼포먼스 등 다양한 장르의 공연이 야외 열린 공간에서 소박하게 펼쳐짐.
특징		<ul style="list-style-type: none"> ‘홍대 프리마켓’이라는 이름만으로도 홍대의 명소가 되는 곳이며, 홍대의 예술인들이 본인의 작품을 판매하고 주민들과 다양한 생활 예술을 제작하는 곳으로 자리매김. 지역의 예술가, 예술 단체들이 주체가 되어 독립적이고 독창적인 기획과 창작 활동을 통한 다양한 문화 작업뿐만 아니라, 지역 주민들과 함께 공연, 미술, 예술 교육 등 체험과 참여를 이끌어냄. 프리마켓의 작품들은 생활 속에서 자연스럽게 생산하고 소비할 수 있는 생활 창작품으로 누구에게나 열려있는 기회를 통해 작가들이 창작한 작품을 시민, 다른 작가들과 자유롭게 나누면서 시민들 역시 작가로 참여 계기 얻음. 프리마켓은 다양한 작가들이 참여할 수 있는 통로를 구축하고, 다양하고 실험적인 프로그램을 시도. 많은 자원 활동가들의 참여를 통해 시장의 안정화를 이루고, 참가비로 모아지는 시장운영기금으로 대부분의 운영비를 충당하며, 문예진흥기금으로 일부 보충.
제작 형식		<ul style="list-style-type: none"> 참가자들의 시장운영기금 및 문예진흥기금 참가신청자들이 1만원씩 내는 시장운영기금이 예산의 대부분을 차지, 문예진흥기금의 경우 2004년부터 현재까지 지원받고 있음.
추천		자체 조사

제2장 지역문화 교류 및 특화 프로그램 조사/분류

- 분류

내용		형식			
		공연형	전시형	체험참여 복합형	교류형
소재	유형적 문화자원				
	무형적 문화자원				
	지역고유의 문화예술 자원				○
	기타				
생산 창작	독립적 문화예술 활동				
	공공 문화예술 활동				
	지역공동체 문화예술 활동		○	○	
소비 유통	지역민 문화예술 향유형		○		
	지역 문화마케팅형		○		
	타지역 순회형, 국제교류형				

- 시사점

- 지역을 기반으로 한 문화예술가의 자발적인 활동.
 - 2001년 서울프린지페스티벌이 홍대 지역으로 옮겨온 후, 홍대 지역 문화예술인들로 구성된 '홍대신촌문화포럼' 이 2002년 월드컵 문화프로그램의 일환으로 서울시와 마포구청의 후원을 받아 프리마켓 개최.
 - 홍대 앞 문화의 핵심 공간인 놀이터(홍익어린이 공원)에서 프리마켓을 통해 홍대지역의 자생적 문화 공간의 성격 강화.
 - 예술가들의 창의적인 기획 아이템과 지방자치단체의 지원이 어우러져 발전된 사례.
 - 예술 작품의 유통 구조를 마련하고, 예술가와 시민의 소통을 장을 엮.
 - 또한 홍대 프리마켓의 발전은 홍대 지역의 독특한 관광 자원으로 지역 경제 활성화에 기여.
- ▶ [전시형 / 체험, 참여, 복합형 / 교류형]
- 소재 : 홍익대학교 특유의 신선하고 독창적인 예술 작품과 인적 네트워크.
 - 생산, 창작 : 예술가들이 자율적으로 문화예술활동을 펼쳐, 지방자치단체 및 위원회 후원이 추가됨. 예술가들의 판매작품 전시 및 공연과 워크숍 진행.
 - 소비, 유통 : 예술가가 만든 생활 창작품을 홍대 지역주민과 홍대를 찾은 타지역 주민(관광객)이 자유롭게 소비·유통함.



▶ 프리마켓 공연 스테이지



▶ 프리마켓 시장 풍경

제2장 지역문화 교류 및 특화 프로그램 조사/분류

□ 사례 A-12 : 2011 문화예술인 승선 레지던스 사업

지역		부산광역시
프로그램명		2011 문화예술인 승선 레지던스 사업
개요	대상	1년 이상 예술활동의 실적있는 부산 거주 문화예술인 5명
	개최 시기	2010~현재, 2011.1~12
	개최 장소	실습선 가야호
	기획	부산문화재단, 대형선망수산업협동조합
	후원	부경대 수산과학대학 선박실습운영센터
주요 내용		<ul style="list-style-type: none"> • 해양문화도시 부산 지역에 걸맞은 해양문화 콘텐츠 창작 <ul style="list-style-type: none"> - 공모를 통해 선정된 문화예술인들이 부경대학교 실습선 ‘가야호’ 어선에 직접 승선, 남해안 일대를 향해 체험하여 해양 부산을 소재로 한 창작활동 벌임. - 승선 체험을 바탕으로 한 문화예술인의 해양 관련 작품 창작 지원 프로그램으로 지역적 특색을 잘 나타냄. - 작곡, 사진, 문학, 미술 분야 예술가 선정됨.
특징		<ul style="list-style-type: none"> • 부산 지역의 대표 산업인 수산업이 지역민들과 소통하지 못하고 있다는 위기의식에서 시작. • 부산문화재단이 해양 부산을 소재로 한 창작활동을 활성화시키기 위하여 예술가 섭외 공모를 통해 프로그램 진행. • 아쿠아시티 부산의 예술 창작 활동을 고양, 다양한 해양문화예술 발전을 도모.
제작 형식		재단 자체예산으로 운영되는 프로그램
추천		부산문화재단

제2장 지역문화 교류 및 특화 프로그램 조사/분류

- 분류

내용		형식			
		공연형	전시형	체험참여 복합형	교류형
소재	유형적 문화자원				
	무형적 문화자원			○	
	지역고유의 문화예술 자원				
	기타				
생산 창작	독립적 문화예술 활동				
	공공 문화예술 활동			○	
	지역공동체 문화예술 활동				
소비 유통	지역민 문화예술 향유형				
	지역 문화마케팅형				
	타지역 순회형, 국제교류형				

- 시사점

- 해양을 소재로 한 참신한 기획.
 - 삼면이 바다로 둘러싸인 지리적 특성에도 불구하고 바다 생태 자원을 활용하여 문화예술 창작을 독려하는 경우는 많지 않았음.
 - 수산업과 문화의 조합이라는 새로운 후원자 발굴.
- ▶ [체험참여복합형]
- 소재 : 부산의 자연환경적 특색인 해양을 바탕으로 지역 예술가들의 창작 독려
 - 생산, 창작 : 광역문화재단의 기획에 의한 사업.



▶ 문화예술인 승선 레지던스 출항식



▶ 문화예술인 승선 레지던스 참여 작가

제2장 지역문화 교류 및 특화 프로그램 조사/분류

□ 사례 A-13 : 빵 만드는 공연 〈김원중의 달거리〉

지역		광주광역시
프로그램명		빵 만드는 공연 〈김원중의 달거리〉
개요	대상	일반인
	개최 시기	2011.4~12
	개최 장소	빛고을 시민문화관
	주최	(사)문화터미널
	후원	광주문화재단, 한겨레
주요 내용		<ul style="list-style-type: none"> • 운영시기 <ul style="list-style-type: none"> - 2003~4년 2년 동안 24회, 2010년 3월~12월까지 10회를 매달 1회 공연을 꾸준히 진행하였으며, 2011년에도 9회 운영 예정. - 매달 마지막 월요일에 같은 장소에서 공연. • 다원 형식으로 퓨전화된 각종 장르가 복합된 공연. <ul style="list-style-type: none"> - 매월 초대 손님과 주제를 달리하여 짜임새 있는 공연을 선보임. • 프로그램 <ul style="list-style-type: none"> -여는 시, 여는 노래(김원중). -명창 윤진철의 소리마실 : 국악인들의 이색 소리무대. -영화 속 노래 찾기 : 영화의 대표 장면을 보며 듣는 음악. -김현옥의 Happy Birthday : 생일 관람자를 위한 축하송. -화가 주홍의 샌드 애니메이션. -김원중의 느티나무 : 김원중의 미니 콘서트. -초대손님 : 시인, 가수, 명사들과 함께하는 토크 콘서트.
특징		<ul style="list-style-type: none"> • 북한 어린이를 위한 모금 활동. <ul style="list-style-type: none"> - 공연 모금 활동을 통해 모아진 돈으로 복녜어린이영양빵공장사업본부 시작, 북한 어린이를 위한 빵을 만드는 일에 쓰임. - 초대 손님 대부분이 무료로 참여하거나 소액 출연금을 받아 재능기부 차원의 뜻을 같이함. • 광주의 특색을 나타내는 기획. <ul style="list-style-type: none"> - 김원중은 광주 가수라고 일컬어질 정도로 광주 지역을 기반으로 하고 있음. - 5·18 민주화운동같은 민주 문화로 대변되는 광주 지역의 특색을 잘게 나타나는 공연을 기획해왔음.
제작 형식		<ul style="list-style-type: none"> • 문예진흥기금 및 기부담. <ul style="list-style-type: none"> - 기부담을 기본으로하여 2011 기획지원사업 문예진흥기금 지원, 2010년 광주정보문화산업진흥원, 광주문예진흥원, 2003~4년 드림아트홀 후원 등 지속적인 지원.
추천		광주문화재단

제2장 지역문화 교류 및 특화 프로그램 조사/분류

- 분류

내용		형식			
		공연형	전시형	체험참여 복합형	교류형
소재	유형적 문화자원				
	무형적 문화자원				
	지역고유의 문화예술 자원				
	기타				
생산 창작	독립적 문화예술 활동	○			
	공공 문화예술 활동				
	지역공동체 문화예술 활동				
소비 유통	지역민 문화예술 향유형	○			
	지역 문화마케팅형				
	타지역 순회형,국제교류형				

- 시사점

- 프로그램을 안정적이고 통일감 있게 연출.
 - 예술단체나 예술가가 매달 꾸준히 공연을 하는 것이 어려운 환경에서 매달 새로운 주제와 인물로 다양함과 통일감을 겸한 공연을 만드는 뛰어난 연출력이 돋보임.
 - 본 공연은 가수의 유명세로만 만들어지는 공연이 아니라 매달 새롭게 시도하는 연출력에 의함.
 - 다양한 사람들의 참여, 수준 높은 기획력.
 - 김원중의 인적 네트워크 역량으로 인한 유명 인기연예인, 유명문학인, 정치인, 경제인 등 다양한 분야의 사람들이 출연료 없이 참여함.
 - 3년 간 문화 역량이 결집되어 지속적으로 개최되고 있는, 지역에서 매우 보기 힘든 완성도 높은 공연으로 타지역 어느 곳에 내놓더라도 손색없는 기획과 추진력이 돋보이는 공연.
- ▶ [공연형]
- 생산, 창작 : 가수가 주축이 되어 공연을 이끌어가되, 지원금을 통해 지속시켜감.
 - 소비, 유통 : 광주지역주민들을 위한 공연.



▶〈김원중의 달거리〉 포스터



▶ 김원중과 초대손님 권해효의 공연 모습

제2장 지역문화 교류 및 특화 프로그램 조사/분류

□ 사례 A-14 : 사랑방문화클럽

지역		경기도
프로그램명		사랑방문화클럽
개요	대상	성남 시민
	개최 시기	2006.1~2011
	개최 장소	성남시
	주최	사랑방문화클럽, 성남문화재단
주요 내용		<ul style="list-style-type: none"> • 다양한 장르의 1,103개의 성남 시민 문화예술 동아리들이 상호 네트워크를 형성하여 지역사회에 봉사하고 생활 문화예술을 향상시키기 위해 활발한 활동을 펼침. • 시민 스스로 문화예술의 주인공으로 성장하여 삶의 터전인 지역과 동네를 문화 공동체로 창조해 나가는 네트워크.
특징		<ul style="list-style-type: none"> • 시민 스스로 만드는 문화 도시, 문화 동네. <ul style="list-style-type: none"> - 우리나라 최초로 이루어진 시민 동호회가 네트워크 창출 사례. - 지역사회에 봉사하며 문화 도시, 문화 동네를 창조해 나가는 우수 사업. • 문화예술의 거의 모든 장르의 활동이 이루어짐. <ul style="list-style-type: none"> - 음악 동아리로는 오케스트라, 만돌린, 기타, 색소폰, 아코디언, 아카펠라, 합창, 국악 등 거의 모든 분야 참여. - 전시 동아리로는 수채화, 유화, 크로키, 서예, 사진, 공예, 압화, 퀼트 등. - 그 외 문학, 무용, 영상, 문화 기행, 독서 등 생활 예술 전체를 망라함. • 동호회가 주최가 된 지역문화 우수 사례. <ul style="list-style-type: none"> - 도시 차원의 전수 조사를 통해, 동호회들이 주체가 되어 지역문화를 창조해 나가는 것은 기존에 시도되지 않음. - 타지역에서 벤치마킹할 수 있는 좋은 사례가 되고 있으나, 지역 마다의 자원과 특성이 달라 어려움. - 시민이 주체가되어 자기 성장을 꾸준히 할 수 있는 시스템을 만드는 것이 우리나라 지역 역사에 오래되지 않아 시행착오를 겪고 있으나 이러한 흐름은 향후 지속적으로 발전할 것으로 보임.
제작 형식		재단 자체 예산으로 운영되는 프로그램
추천		전문가

제2장 지역문화 교류 및 특화 프로그램 조사/분류

- 분류

내용		형식			
		공연형	전시형	체험참여 복합형	교류형
소재	유형적 문화자원				
	무형적 문화자원				
	지역고유의 문화예술 자원				
	기타				
생산 창작	독립적 문화예술 활동				
	공공 문화예술 활동				
	지역공동체 문화예술 활동	○	○	○	
소비 유통	지역민 문화예술 향유형	○	○	○	
	지역 문화마케팅형				
	타지역 순회형, 국제교류형				

- 시사점

- 창조시민의 상징적 대안.
 - 사랑방문화클럽은 창조시민으로서의 성남 시민의 모습이 드러나고 있음.
 - 새롭게 생긴 성남 신도시에서 역동적으로 자신의 활동을 펼쳐나가는 시민의 역량이 다양한 문화클럽으로 나타나고 있음.
 - 신도시 특성상 다른 역사자원은 부족하나 동네 구석구석 다양한 사랑방을 거점으로 문화 활동을 펼쳐나가며 모든 시민이 하나의 클럽에 참여하여 생활예술을 펼쳐가는 예술시민의 도시로 도약할 수 있음.
- ▶ [공연형 / 전시형 / 체험참여복합형]
 - 생산, 창작 : 지역민들 스스로가 네트워크의 중심에 있으며, 성남문화재단의 지원이 이어져 자생적이고 지속가능한 프로그램으로 자리매김함.
 - 소비, 유통 : 성남시민의 문화예술 향유 및 창작활동이 이루어짐.



▶ 성남 사랑방문화클럽 축제 포스터



▶ 사랑방문화클럽 공연 모습

제2장 지역문화 교류 및 특화 프로그램 조사/분류

□ 사례 A-15 : 악기 기부은행

지역		충청남도
프로그램명		악기 기부은행
개요	대상	충남도민
	개최 시기	2009~2010 시범사업, 2011년 확대
	개최 장소	충청남도 내
	주최	충남문화예술교육지원센터
주요 내용		<ul style="list-style-type: none"> • 소외계층 대상 예술강사 파견을 통한 문화예술 교육. - 기부은행은 도민이 참여해 지역과 빈부 격차에 관계없이 ‘하모니 세상’을 만들어가는 새로운 문화예술활동. - 문화예술 교육 활성화를 위해 설립되어 도민들에게 악기를 기부 받아 가정 형편이 어렵거나 오지에 사는 어린이들이 연주할 수 있도록 예술강사를 현장에 파견 - 누구나 평등하게 음악교육을 받을 수 있는 문화나눔사업 진행. - 지난 2009년에는 11개 기관·학교에서 524회, 지난해에는 5개 기관·학교에서 432회의 교육이 진행, 도민들의 악기 기부는 4종류 40여 개로 집계됨. • 악기 기부은행 지원을 위한 기부음악회. - 2011년에는 악기 기부은행을 시스템화하기 위해 문화예술회관 및 충남문화예술교육지원센터(충남예총 지정)와 공동 협력하여 착한 음악가와 함께하는 기부 음악회 운영. - 하나를 위한 음악재단 소속 M4one 챔버 앙상블의 공연 수익금을 악기 기부은행에 지정 기탁, 충남도 내 청소년 연주교육 위해 씀. - 기부음악회는 베네수엘라의 음악교육사업인 ‘엘 시스템아(El Sistema)’에서 모티브를 찾음.
특징		<ul style="list-style-type: none"> • 주민 대상 예술교육 시스템. - 악기 구입 비용 등의 부담으로 예술 교육을 받기 어려운 소외지역과 저소득층을 위한 예술 교육의 접근과 기회의 평등을 부여하기 위한 찾아가는 예술강사 프로그램. - 시민, 관련 업체 등으로부터 악기를 기부받아 필요한 곳에 무료로 대여. - 예술강사와도 연계하여 무료로 악기교육이 이루어질 수 있도록 하는 문화복지 서비스.
제작 형식		충남문화예술교육지원센터 운영비로 시범사업을 진행하다가 2011년부터 지역 문예회관과 연계하여 재능기부를 통한 충남악기기부은행사업 기금 조성.
추천		전문가

제2장 지역문화 교류 및 특화 프로그램 조사/분류

- 분류

내용		형식			
		공연형	전시형	체험참여 복합형	교류형
소재	유형적 문화자원				
	무형적 문화자원				
	지역고유의 문화예술 자원				
	기타				
생산 창작	독립적 문화예술 활동				
	공공 문화예술 활동	○		○	
	지역공동체 문화예술 활동				
소비 유통	지역민 문화예술 향유형	○		○	
	지역 문화마케팅형				
	타지역 순회형, 국제교류형				

- 시사점

- 예술 교육의 정체성을 확립하고 사교육비 부담을 해소하기 위한 사회 협력 및 공적 서비스 구축.
 - 악기 기부은행을 통해 시민과 함께 나눔과 기부를 통한 문화예술 교육 실현
 - 충남도내 소외계층의 균등한 문화예술 교육 기회 제공을 통한 인재 육성과 예술 교육의 경쟁력 확보 계기 마련.
 - 예술 교육의 정체성 확립 및 사교육의 부담없는 사회 협력 및 공적 시스템 구축
 - 양질의 예술 교육을 통한 충청도 문화예술의 성장 발판 마련.
- ▶ [공연형 / 체험참여복합형]
- 생산, 창작 : 지역문화예술교육지원센터의 주최로 주민들의 참여를 이끔.
 - 소비, 유통 : 소외계층 대상의 문화예술 교육 프로그램 운영 및 예술가의 재능기부를 통한 지역민들의 참여로 착한 프로그램 완성.



▶ 예술 교육에 참여하는 학교 학생들



▶ 착한 음악가와 함께하는 기부음악회

제2장 지역문화 교류 및 특화 프로그램 조사/분류

나. 지역 문화마케팅 활성화를 목적으로 하는 사업

□ 사례 B-1 : 〈부용지애〉

지역	경상북도	
프로그램명	〈부용지애〉	
개요	대상	일반인, 누구나
	개최 시기	매년 8월 정례공연
	개최 장소	안동하회마을 부용대 앞
	주최	경상북도, 안동시, 세계유교문화축전, 안동MBC
주요 내용	<ul style="list-style-type: none"> 가장 한국적인 하회마을만의 뮤지컬. 하회탈의 신화와 역사 콘텐츠를 활용한 공연으로 하회마을 자연환경을 무대로 신비로운 분위기를 자아냄. 국내 최초 실경 수상 뮤지컬 하회탈의 탄생 설화와 마을 사람들의 삶과 사랑이 담긴 탄탄한 구성. 천혜의 자연 부용대와 조화를 이루는 무대 디자인, 버티컬 퍼포먼스, 라이트 커튼을 펼쳐며 등장하는 신비로운 장면과 아트 불꽃 디자인 등 풍부한 볼거리. 장르를 넘나드는 대중적인 뮤지컬 넘버, 대자연 속 실경 뮤지컬만의 화려한 사운드 구성. 	
특징	<ul style="list-style-type: none"> 안동의 하회탈과 설화를 소재로 뮤지컬을 기획함과 동시에 안동이 가진 자연환경을 무대로 활용하는 등 지역의 무형적인 문화자원을 적극 활용한 공연형 프로그램. 세계유산 하회마을의 신화와 역사 콘텐츠(하회탈의 신화, 서애와 겸암의 충효 정신)를 공연으로 재탄생. 하회마을 현장을 그대로 무대로 사용하며, 대중적 장르인 뮤지컬을 선택한 소위 실경 뮤지컬의 새로운 장르 확보. 한국적 뮤지컬의 새로운 방향성을 제시. 지역 문화콘텐츠를 공연산업으로 육성 목표. 하회마을의 역사·신화를 토대로 한 뮤지컬을 관광자원화, 공연산업화로 이어갈 수 있도록 함. 안동 투어와 결합 가능한 프로그램. 고택 체험과 실경 뮤지컬 공연을 함께 즐길 수 있는 패키지형 투어. 하회마을, 병산서원, 봉정사 등 경북 북부지역의 전통 문화유산 투어와 더불어 한 여름 밤, 뮤지컬을 통해 만나는 하회의 정신을 경험할 수 있음. 	
제작 형식	지방자치단체가 제작하는 상설 문화예술 프로그램	
추천	전문가	

제2장 지역문화 교류 및 특화 프로그램 조사/분류

- 분류

내용		형식			
		공연형	전시형	체험참여 복합형	교류형
소재	유형적 문화자원	○			
	무형적 문화자원	○			
	지역고유의 문화예술 자원	○			
	기타				
생산 창작	독립적 문화예술 활동				
	공공 문화예술 활동	○			
	지역공동체 문화예술 활동				
소비 유통	지역민 문화예술 향유형				
	지역 문화마케팅형	○			
	타지역 순회형, 국제교류형				

- 시사점

- 하회마을의 역사, 신화를 공연으로 만들어 대중화 시키는 공연 산업의 신호탄
 - 하회마을을 그대로 무대로 사용하여 공연 분위기를 신비롭게 구축.
 - 공연을 통해 하회를 이해하고 경험할 수 있는 감동적인 하회마을 콘텐츠
 - 지역에서 시도한 새로운 공연 관광자원화.
- ▶ [공연형]
 - 소재 : 안동 하회마을의 절경으로 손꼽히는 부용대를 배경으로 하회탈과 설화를 콘텐츠로한.
 - 생산, 창작 : 경상북도와 안동시가 기획하여 지역민과 관광객이 즐길 수 있는 독자적인 작품 제작.
 - 소비, 유통 : 2010년 세계유교문화축전 메인공연으로 기획되어 2011년 하회마을 유네스코 문화유산 지정 1주년을 기념하여 다시 막을 올림.



▶ 〈부용지애〉 포스터



▶ 〈부용지애〉 공연 모습

제2장 지역문화 교류 및 특화 프로그램 조사/분류

□ 사례 B-2 : 고가음악회

지역		경상북도
프로그램명		고가음악회
개요	대상	일반인, 누구나
	개최 시기	2011.4~10 매주 토요일 총 56차례 진행
	개최 장소	경상북도 북부지역 9개 시·군(유교 문화권)
	주최	안동시, 영주시, 상주시, 문경시, 의성군, 예천군, 봉화군, 청송군, 영양군, 안동 MBC
	주관	세계유교문화축전 조직위원회
	후원	문화재청, 한국관광공사, 한국국학진흥원, 한국경영자총협회, 경북북부지역국회의원협의회, 경북북부시장군수협의회, 경북북부권관광협의회, 박약회, 성균관 청년유도회
주요 내용		<ul style="list-style-type: none"> • 문화유산인 고가(古家)를 예술공간으로 활용한 주말 공연 - 매주 토요일에 지속적으로 진행. - 고가음악회를 경북 북부 유교문화권의 대표적인 야간 관광 콘텐츠로 정착. - 열린음악회, 사물놀이 등과 같은 다양한 공연. - 지역에 고가음악회를 통해 유교 문화권, 문화 유산의 밤이라는 형식과 이미지를 고착시키는 방식으로 진행. - 지역에 산재한 문화 유산인 고택·정자를 예술 공간으로 전환.
특징		<ul style="list-style-type: none"> • 지역만이 가진 고유한 '고가' 라는 유형적 문화자원을 적극 활용하여 다양한 공연을 선보이는 프로그램. - 지역주민과 지역을 찾는 관광객들에게 색다른 볼거리 제공. - 지역별 특색과 여건에 맞춰 지역 문화를 스토리텔링한 공연을 무대에 올림. • 2010년 180차례 고가음악회로 시작, 2011년 56회. - 매회 100~130명의 관객.
제작 형식		지방자치단체가 제작하는 상설 문화예술 프로그램
추천		전문가

제2장 지역문화 교류 및 특화 프로그램 조사/분류

- 분류

내용		형식			
		공연형	전시형	체험참여 복합형	교류형
소재	유형적 문화자원	○			
	무형적 문화자원				
	지역고유의 문화예술 자원				
	기타				
생산 창작	독립적 문화예술 활동				
	공공 문화예술 활동	○			
	지역공동체 문화예술 활동				
소비 유통	지역민 문화예술 향유형	○			
	지역 문화마케팅형	○			
	타지역 순회형, 국제교류형				

- 시사점

- 문화유산 현장을 예술 공간으로 전환시키는 힘.
 - 관광객을 대상으로 하여 야간 프로그램으로 진행, 체류형 관광객을 확보함과 동시에 건강한 지역 관광자원화.
 - 고택 문화 유산이 지역민의 문화 욕구를 충족시키고 자긍심을 일깨우는 새로운 문화공간으로 자리잡음.
- 지역 문화예술 기반 조성.
 - 매주 토요일에 진행함으로써 공연 산업의 규모를 넓히고, 지역 문화예술 인력의 장을 확대.
 - 전통 사랑방 문화를 현대 문화판으로 전환.
- ▶ [공연형]
 - 소재 : 지역에 산재한 한국적 문화 공간인 고택을 공연 장소로 활용.
 - 생산, 창작 : 세계유교문화축전 행사를 계기로 경북의 9개 시·군이 참여.
 - 소비, 유통 : 축제를 시작으로 지역민의 문화예술 향유와 더불어 지역의 특성을 살린 문화관광 마케팅 상품으로 제작됨.



▶ 고가음악회 낮 공연 모습



▶ 고가음악회 상설 무대 모습

제2장 지역문화 교류 및 특화 프로그램 조사/분류

□ 사례 B-3 : 국립국악원이 여는 <창경궁의 아침>

지역		서울특별시																		
프로그램명		국립국악원이 여는 <창경궁의 아침>																		
개요	대상	일반인																		
	개최 시기	2008~현재, 2011.8~9월 5회 7:30~8:20																		
	개최 장소	창경궁 명정전 뒤뜰, 통명전 내부																		
	주최	국립국악원, 문화재청 창경궁																		
	후원	문화체육관광부																		
	협찬	정관장, (사)한배달 우리차문화원																		
주요 내용		<ul style="list-style-type: none"> • 국내에서 가장 이른 시간에 열리는 공연. 국립국악원 정악단 단원 10여 명이 매년 여름에 창경궁에서 개최하는 궁궐음악회. • 거문고, 가야금, 해금, 세피리, 대금, 단소, 양금, 장구가 총출동해 실내악 편성으로 연주. 합주곡이나 가곡, 궁중무용, 단소와 대금 독주곡을 선보이는 국악공연. • 프로그램 개요 <ul style="list-style-type: none"> - 출연 : 국립국악원 정악단, 무용단 - 입장료 : 창경궁 입장료 1,000원, 공연관람료 명정전 뒤뜰 무료, 통명전 20,000원 - 해설 : 송혜진(숙명여대 전통문화예술대학원 교수) <table border="1"> <thead> <tr> <th>구분</th><th>명정전 뒤뜰</th><th>통명전 안</th></tr> </thead> <tbody> <tr> <td>공연일시</td><td>7.30, 8.20, 8.27, 9.3</td><td>8.13</td></tr> <tr> <td>프로그램</td><td>영산화상</td><td>가곡, 춘앵전 청성곡, 천년만세</td></tr> <tr> <td>공연관람료</td><td>무료</td><td>2만원(다과제공)</td></tr> <tr> <td>해설</td><td>한국어</td><td>한국어, 영어</td></tr> <tr> <td>정원</td><td>500명</td><td>50명</td></tr> </tbody> </table>	구분	명정전 뒤뜰	통명전 안	공연일시	7.30, 8.20, 8.27, 9.3	8.13	프로그램	영산화상	가곡, 춘앵전 청성곡, 천년만세	공연관람료	무료	2만원(다과제공)	해설	한국어	한국어, 영어	정원	500명	50명
구분	명정전 뒤뜰	통명전 안																		
공연일시	7.30, 8.20, 8.27, 9.3	8.13																		
프로그램	영산화상	가곡, 춘앵전 청성곡, 천년만세																		
공연관람료	무료	2만원(다과제공)																		
해설	한국어	한국어, 영어																		
정원	500명	50명																		
특징		<ul style="list-style-type: none"> • 고궁이라는 고유한 유형적 문화자원을 배경으로한 공연은 옛 잔치의 형식을 재현함. 공연과 함께 전통 다과상까지 제공되어 시각과 청각, 미각을 만족시킬 수 있음. • 관람객들이 명정전 뒤뜰 바닥에 자유롭게 앉아 감상. • 공연 후 정식 개방 시간인 9시 이전까지 고궁해설사와 함께 창경궁과 종묘 산책을 즐길 수 있음. 																		
제작 형식		국고로 제작되는 기획사업																		
추천		자체 조사																		

제2장 지역문화 교류 및 특화 프로그램 조사/분류

- 분류

내용		형식			
		공연형	전시형	체험참여 복합형	교류형
소재	유형적 문화자원	○			
	무형적 문화자원				
	지역고유의 문화예술 자원				
	기타				
생산 창작	독립적 문화예술 활동				
	공공 문화예술 활동	○			
	지역공동체 문화예술 활동				
소비 유통	지역민 문화예술 향유형				
	지역 문화마케팅형	○			
	타지역 순회형,국제교류형				

- 시사점

- 궁중음악과 전통무용, 궁궐, 전통다과라는 전통문화의 조화.
 - 대중들의 선호에서 벗어난 ①궁중음악 · 한국무용을 ②이른 시간대에 ③궁궐에서 ④다과와 함께 즐긴다는 차별화된 요소를 포함시켜 성공적으로 기획함.
 - 공연과 함께 창경궁을 전문해설사와 함께 거닐며 창경궁에 얹힌 역사적 이야기와 궁궐 소개를 겸한 특별한 산책을 즐길 수 있음.
 - 궁궐 문화에 대한 체계적인 지원으로 문턱이 낮아진 궁궐은 서민을 적극적으로 포용하며 과거의 공간에서 현재의 공간으로 되살아나고 있음.
- 2개의 국가기관이 공동주최한 탁월한 기획 공연.
 - 2008년부터 국립국악원 <국가브랜드-궁궐공연문화 시리즈>의 일환으로 국내 최초의 신선하고 품격있는 아침음악회를 시작, <창경궁의 아침 시리즈> 중 하나.
 - 문화재청의 <살아 숨쉬는 5대궁 만들기>에서 최근 궁궐 내 문화 관람이나 체험 프로그램을 늘려나가며, 궁궐을 한국을 대표하는 세계적인 역사문화 명소로 만들기 위해 '품격은 높게 문턱은 낮게' 라는 방향으로 전개.
- ▶ [체험, 참여, 복합형]
 - 소재 : 궁중음악, 한국무용, 궁궐, 전통다과라는 유무형의 전통문화를 활용.
 - 생산, 창작 : 국립기관이 기획하여 연출에 국악단과 무용단, 전문해설가 참여.
 - 소비, 유통 : 국가 브랜드 이미지 고취를 위한 전략적인 마케팅 프로그램.



▶ <창경궁의 아침> 포스터



▶ <창경궁의 아침> 공연 모습

제2장 지역문화 교류 및 특화 프로그램 조사/분류

□ 사례 B-4 : 다듬이 할머니 공연단

지역		전라북도
프로그램명		다듬이 할머니 공연단
개요	대상	일반인, 완주창포마을 방문객
	개최 시기	2011
	개최 장소	완주 창포마을, 초청공연
	주최	완주 창포마을
주요 내용		<ul style="list-style-type: none"> • 평균 연령 75세의 할머니 8명으로 구성되어 TV프로 <스타킹>에 출연하여 유명인사가 된 8명의 70대 이상의 할머니들로 구성됨. • 다듬이질 공연으로 다듬이 소리를 활용한 년버벌 퍼포먼스를 벌임. • 고된 시집살이를 풀어냈던 다듬이 소리를 마을의 자원으로 활용해 보자는 아이디어로 출발.
특징		<ul style="list-style-type: none"> • 우리 고유의 소리를 체험하고 잊혀져가는 향수를 되살리고자 할머니들의 삶을 전통문화로 계승하여 지역주민들이 예술가가 되고, 예술 작업을 하는 지역공동체 문화예술 활동 프로그램. • 창포마을은 마을에 있던 자원을 모두 끌어모아 볼거리, 체험거리등을 제공. • 다양한 공연활동을 통해 창포마을의 홍보대사 역할을 하고 있음. • 다듬이 할머니가 만드는 된장, 고추장, 간장 등 장류 사업 추진. • 마을 부녀회와 할머니들이 장류 사업 영농조합법인을 구성하였음. • 2009년 창포고추장, 마을밥상, 마을식당 운영, 공동 콩 재배를 통하여 장류 판매와 체험객을 대상으로 전통음식을 판매함. • 전통문화 자원이 소득이 되는 마을 공동사업 활성화를 통해 농촌 문화형 일자리 모델 확산 기여. • 마을 곳감, 장류 직거래 매출 1억원, 체험객 연간 2만명 기여. • 마을 내 지속적인 일자리 10개를 창출시키는데 커다란 기여 • 다듬이 할머니를 대표 브랜드로 육성. • 다듬이 할머니의 홍보 마케팅 효과를 기반으로 안정적인 마을 일자리 20개 창출을 목표로 하고 있음.
제작 형식		2006년 체험마을 선정 후, 농림수산식품부 국고보조금으로 개발
추천		자체 조사

제2장 지역문화 교류 및 특화 프로그램 조사/분류

- 분류

내용		형식			
		공연형	전시형	체험참여 복합형	교류형
소재	유형적 문화자원				
	무형적 문화자원				
	지역고유의 문화예술 자원	○			
	기타				
생산 창작	독립적 문화예술 활동				
	공공 문화예술 활동				
	지역공동체 문화예술 활동	○			
소비 유통	지역민 문화예술 향유형				
	지역 문화마케팅형	○			
	타지역 순회형, 국제교류형				

- 시사점

- 지역 고유 문화예술 자원을 적극 활용하여 지역을 홍보하고 있으며 마을에 사는 할머니뿐 아니라 음악 전공자들을 단원으로 모집해 전문성을 높이고, 일자리 창출을 목표로 하는 등 지역 문화경제 활성화에도 도움을 주고 있음.

▶ [공연형]

- 소재 : 창포마을의 지역민, 다듬이 라는 지역의 문화예술 자원을 소재로 함.
- 생산, 창작 : 지역의 할머니들이 지역민과 관광객이 즐길 수 있는 소리 창작 공연을 펼침.
- 소비, 유통 : 다듬이 할머니 공연단은 '아름다운 선율과 함께하는 퍼포먼스 할머니의 다듬이 소리 문화콘텐츠 개발사업'이라는 비교적 긴 이름의 시범공모사업으로 진행되어 올해부터 3개년 동안 모두 4억원의 예산을 지원받아 활동하게 되어 지역 문화마케팅이 더욱 활발하게 이뤄질 것으로 예상됨.



▶ 다듬이 공연 무대



▶ 다듬이 공연 연습 모습

제2장 지역문화 교류 및 특화 프로그램 조사/분류

□ 사례 B-5 : 창작패션의 도시 - 대구

지역		대구광역시
프로그램명		창작패션의 도시 - 대구
개요	대상	대구 시민
	개최 시기	2011.10.28
	개최 장소	대구백화점 앞 동성로 야외무대
	주최	대구문화재단
주요 내용		<ul style="list-style-type: none"> • 섬유도시 대구의 이미지를 미래 지향적인 패션도시로 이미지 전환하기 위한 중장기 지속사업으로 패션에 대한 산업적 접근이 아니라 광범위한 의미의 패션 창작에서부터 소비, 새로운 패션문화 창달을 위한 패션 퍼포먼스 행사. • 패션 분야의 창작활동을 진흥하고 독창적인 패션문화에 기여할 수 있는 사업으로 파티나 콘서트 분위기의 창작패션 행사를 기본으로 추진
특징		<ul style="list-style-type: none"> • 무형문화 예술활동인 패션을 소재로 한 공연으로 섬유도시 대구의 이미지를 진보된 형태의 패션도시로 전환. • 패션을 단순한 섬유 상품으로 보지 않고 창의성이 넘치는 예술 작품으로 그리고 미술, 음악, 무용 등 전문 예술 장르와 연계하는 작품으로 발전시킴. • 생활 스타일을 나타내는 공예, 액세서리, 기타 생활 용품으로 확대하여 예술가들의 새로운 창의성을 다양하게 표현하는 패션아트상품의 새로운 영역으로 발전시킴. • 섬유도시 대구를 기반으로 대학생, 예술가들이 창작패션을 활성화함으로써 창작패션의 도시로 부각시킴. • 전통적인 섬유 산업을 창작패션문화로 격상시킨 대구를 지향함. • 지역의 젊은 패션디자이너를 발굴하여 단순히 보여주는 패션쇼가 아니라, 음악, 춤, 퍼포먼스 등을 종합적으로 연출하여 관객이 능동적으로 참여할 수 있는 패션 퍼포먼스 행사. • 패션을 현대 음악, 현대 미술, 현대 무용, 디자인 등과 연계하여 창의적 예술의 장으로 변모함.
제작 형식		<ul style="list-style-type: none"> • 문예진흥기금 지원을 통해 제작되는 프로그램 - 한국문화예술위원회 기획지원사업
추천		대구문화재단

제2장 지역문화 교류 및 특화 프로그램 조사/분류

- 분류

내용		형식			
		공연형	전시형	체험참여 복합형	교류형
소재	유형적 문화자원				
	무형적 문화자원				
	지역고유의 문화예술 자원				
	기타		○		
생산 창작	독립적 문화예술 활동				
	공공 문화예술 활동		○		
	지역공동체 문화예술 활동				
소비 유통	지역민 문화예술 향유형				
	지역 문화마케팅형		○		
	타지역 순회형, 국제교류형				

- 시사점

- 섬유도시 대구의 이미지를 진보된 형태의 패션도시로 전환하기 위한 사업.
- 패션도시를 지향하는 대구의 정책적 방향과 일치하며, 지금까지 정책적으로 산업적 방법의 접근이었다면 문화예술적 접근이 필요.

▶ [전시형]

- 소재 : 패션이라는 대구의 미래 자원을 활용함.
- 소비, 유통 : 대구는 단순한 섬유 산업의 도시에서 창작패션의 도시로 발전시키는 것을 목표로 설정하고 문화 브랜드를 개척하기 위한 프로젝트의 하나로 <창작패션의 도시-대구> 전시를 마련하여 다른 생활용품 창작에서 선도적인 입지를 구축하려는 지역문화 브랜드 활성화 프로그램임.



▶ 동성로 거리패션쇼



▶ 동성로 패션 퍼포먼스

제2장 지역문화 교류 및 특화 프로그램 조사/분류

□ 사례 B-6 : 세계대백제전 수상공연 <사마이야기>

지역		충청남도
프로그램명		세계대백제전 수상공연 <사마이야기>
개요	대상	주민, 관광객
	개최 시기	2010.10
	개최 장소	공주 수상공연장
	주최	충청남도
주요 내용		<ul style="list-style-type: none"> • 공주 고마나루 금강설화와 무령왕을 소재로 한 세계대백제전 행사의 핵심 콘텐츠, 수상 위에 워터스크린과 워터캐넌, 레이저쇼, 불꽃쇼 등이 결합된 종합적인 수상 공연. • 백제 25대 왕인 무령왕을 소재로 한 총체극으로 백제가 고구려에 밀려 한성에서 웅진(공주)으로 천도하는 것에서부터 사마(훗날 무령왕)의 성장, 귀족들에 의한 동성왕의 죽음, 사마의 왕 즉위까지 사마와 관련한 40여 년이 녹아 있음..
특징		<ul style="list-style-type: none"> • 뮤지컬과 연극을 기반으로 하였으며, 수상 위에 펼쳐지는 워터스크린과 워터캐넌, 레이저쇼, 불꽃쇼 등이 결합된 종합적인 수상공연 프로그램. • 백제설화 콘텐츠를 특화시켜 자연을 배경으로 한국적 수상공연을 시도. • 자연 실경을 배경으로 자연 속에 펼쳐지는 무대를 조성해 스케일 있게 꾸며냄. • 공주 연미산과 금강을 배경으로 펼쳐지며 특히 각종 입체적인 특수효과가 인상적이라는 평가임. • 지역의 설화와 자연을 배경으로 한 공연 콘텐츠로서 지역의 고유성을 기반으로 한 특화 프로그램으로서의 선결조건을 가지고 있다고 판단됨. 또한 충남인들 스스로 백제 문화의 정체성이 모호하다고 여기는 백제 콘텐츠를 특화, 활용한 공연 프로그램으로 향후 백제 문화를 상징적으로 보여주는 브랜드 공연으로의 성장, 발전 가능성을 보유하고 있다는 점이 중요. • 장예모 감독이 선도한 실경 뮤지컬의 사례를 벤치마킹 한 프로그램이기는 하나 지역의 스토리텔링을 기반으로 한 한국적인 수상 공연의 한 페이지를 열었다는 점에 방점을 둘 수 있음.
제작 형식		충청남도, 공주시, 부여군 3개 기관 출연금으로 제작
추천		전문가

제2장 지역문화 교류 및 특화 프로그램 조사/분류

- 분류

내용		형식			
		공연형	전시형	체험참여 복합형	교류형
소재	유형적 문화자원				
	무형적 문화자원	○			
	지역고유의 문화예술 자원				
	기타				
생산 창작	독립적 문화예술 활동				
	공공 문화예술 활동	○			
	지역공동체 문화예술 활동				
소비 유통	지역민 문화예술 향유형				
	지역 문화마케팅형	○			
	타지역 순회형, 국제교류형				

- 시사점

- 〈사마이야기〉는 4년 주기로 개최 예정인 대백제전의 핵심 콘텐츠로 공개되었으며, 매 4년마다 새로운 지역 특화 수상 공연 콘텐츠를 개발하는 것을 목표로 하고 있음. 또한 상설 프로그램화와 백제 대표 공연 프로그램으로의 자리매김을 목표로 하고 있음.

▶ [공연형]

- 소재 : 지역의 설화라는 무형적 문화자산을 공연의 형태로 풀어내 지역의 고유성을 살림.



▶ 〈사마이야기〉 공연 모습



▶ 레이저 쇼

제2장 지역문화 교류 및 특화 프로그램 조사/분류

□ 사례 B-7 : 〈숲정이 아이들 문화로 꿈꾸다〉

지역		전라남도
프로그램명		〈숲정이 아이들 문화로 꿈꾸다〉
개요	대상	화순군 청소년
	개최 시기	2010~2011
	개최 장소	화순군 일대
	주최	문화체육관광부, 한국문화예술교육진흥원, 화순군
주요 내용		<ul style="list-style-type: none"> • 전남 지역은 파프리카 재배지로 유명. 문화공동체 아우름에서는 지역 아동들과 함께한 〈숲정이 아이들 문화로 꿈꾸다〉 프로젝트를 통해 지역 특산물을 소재로 한 음악과 미디어의 통합 교육을 진행함. • 초기과정은 아이들이 마을을 둘러보고, 어른들을 만나 인터뷰하며 스스로 자신들의 생활공간 체험. 이 과정에서 아이들은 자신의 부모들이 열심히 일하고 있는 모습에 주목하게 되었고, 어른들을 도울 수 있는 방법으로 〈파프리카 송과 UCC〉 제작. • 평소 학업 외에는 별다른 놀이문화 없이 게임이나 TV에 빠져있던 아이들이 새로운 방식의 놀이문화를 체험하고, 이를 통해 지역 어른들과 교류하는 과정은 새롭게 사회성을 경험하는 계기가 되었고, 자신들이 스스로 제작한 노래와 영상물을 어른들 앞에 시연함으로써 세대 간 교류의 계기가 마련되었음.
특징		<ul style="list-style-type: none"> • 마을 자원을 대상으로 한 문화예술 교육 프로그램으로써, 아이들이 자신들이 살고 있는 마을에 대한 이해를 할 수 있도록 유도하는 것은 물론 부모들의 삶의 맥락 속에 직접 들어가 그 현장을 이해할 수 있음. • 또한 부모들이 만들어낸 생산물을 모티프로 결과물을 제작함으로써 자신들의 삶의 근거를 다시 한번 생각하게 한다는 데 의미가 있음.
제작 형식		군비자원을 통해 제작되는 프로그램 (2011년에는 교육진흥원 대한민국문화예술교육주간과 연계)
추천		전문가

제2장 지역문화 교류 및 특화 프로그램 조사/분류

- 분류

내용		형식			
		공연형	전시형	체험참여 복합형	교류형
소재	유형적 문화자원			○	
	무형적 문화자원				
	지역고유의 문화예술 자원				
	기타				
생산 창작	독립적 문화예술 활동				
	공공 문화예술 활동			○	
	지역공동체 문화예술 활동				
소비 유통	지역민 문화예술 향유형				
	지역 문화마케팅형			○	
	타지역 순회형,국제교류형				

- 시사점

- 지역 특산물 파프리카를 소재로 한 음악과 미디어의 통합 문화예술교육.
 - 지역의 어린이들에게 문화예술 교육을 시도하는데서 그치는 것이 아니라, 지역의 특산물인 '파프리카' 와 연계하여 그것을 소재로 하는 작품을 만들어 내는 체험, 참여형 프로그램.
- ▶ [체험, 참여, 복합형]
- 소재 : 지역특산물 활용
 - 생산, 창작 : 화순군에서 2011년에는 '파프리카' 를 주제로 해서 마을자원을 홍보, '파프리카 송' 을 만들어 CD로 제작해, 호주로 수출하는 파프리카 박스에 넣거나 국내 판매용을 위한 홍보물로 사용.
 - 소비,유통 : <아이들이 만드는 파프리카 축제>를 만들어 6월 11일 마을에 있는 '파프리카 영농조합법인' 마당에서 축제를 열 계획임. 축제 또한 아이들이 직접 기획하고 있는 중이며, 마을 파프리카 농장들에게서 지원을 받고 있음.



▶ 숲정이 친구들이 만드는 파프리카 마을축제



▶ 화순군 파프리카 판촉전

제2장 지역문화 교류 및 특화 프로그램 조사/분류

□ 사례 B-8 : 가을에 떠나는 예술문화여행 <무어별>

지역		전라남도
프로그램명		가을에 떠나는 예술문화여행 <무어별>
개요	대상	관광객
	개최 시기	2009.10. 9. 20 / 2010.9~20
	개최 장소	나주문화예술회관
	주최	나주시
	주관	나주문화예술회관, 전문예술극단예인방
	기획	나주뉴스, 문화공감 GOART문화사업단
	기술 자문	나주대학 공연예술제작학부, (주)KD
	후원	기획재정부, 복권위원회, 문화체육관광부, 한국문화예술위원회, (사)전국문예회 관련협회, 전라남도, 나주시, 신세계백화점, 사랑티켓, 한국전력, 기아자동차, 한국수력원자력, 한국가스공사, 광주은행, 광주지방노동청고용지원센터
주요내용		<ul style="list-style-type: none"> • 조선조 중기 시인 겸 문신이자 풍류객으로 이름을 떨친 백호(白湖) 임제(1549-1587)의 시 '무어별' 을 가슴아픈 러브스토리 공연으로 창작해냄. • 지역 관광상품과 공연 문화예술 체험이 결합한 여행 패키지로 저렴하게 이용 가능. • 코스 <ul style="list-style-type: none"> - 평일코스 : 오후 1시 나주역에서 출발 → 나주 천연염색 체험 → 삼한지 테마파크 → 황포돛배 체험 → 저녁식사(나주곰탕) → 연극 <무어별> 관람. - 주말코스 : 오전 10시 나주역에서 출발 → 나주 영산마루 체험 (중식 새싹비빔밥) → 나주 천연염색 체험 → 삼한지 테마파크 → 황포돛배 체험(3가지 중 한 가지 선택 제외) → 연극 <무어별> 관람. • 비용 : 단체적용 4만 5천원.
특징		<ul style="list-style-type: none"> • 남도를 찾은 관광객에게 볼거리와 먹을거리에 이어 연극에서 예술적 감흥을 느끼고 갈 수 있는 복합 문화예술 관광 상품으로 선보임. • 프로그램 중에 '무어차'라는 나주지역의 대표적 특산물 중 하나로 천연염색 재료인 '쪽'을 발효시켜 만든 전통차를 선보여 특산물 홍보 시도.
제작 형식		<ul style="list-style-type: none"> • 2010 지방문화회관 기획프로그램 지원사업. • 2010~2011 한국문화예술위원회 공연장상주단체육성지원사업
추천		자체 조사

제2장 지역문화 교류 및 특화 프로그램 조사/분류

- 분류

내용		형식			
		공연형	전시형	체험참여 복합형	교류형
소재	유형적 문화자원			○	
	무형적 문화자원				
	지역고유의 문화예술 자원				
	기타				
생산 창작	독립적 문화예술 활동				
	공공 문화예술 활동	○		○	
	지역공동체 문화예술 활동				
소비 유통	지역민 문화예술 향유형				
	지역 문화마케팅형	○		○	
	타지역 순회형, 국제교류형				

- 시사점

- 지역 고유의 문화예술 자원을 적극적으로 활용.
 - 나주시역의 문화, 특산물, 관광지, 음식 등 다채로운 아이টে를 결합하여 지역만의 독특한 문화관광 프로그램을 기획.
 - 문화콘텐츠 창작과 지역 체험관광 프로그램, 특산물 개발로 이어짐.
- ▶ [공연형 / 체험참여복합형]
 - 소재 : 지역관광지, 특산물 쪽차, 전통 한시 등을 결합.
 - 생산,창작 : 예술단체의 기획과 더불어 지역문화 예술회관의 지원.
 - 소비,유통 : 지역관광, 특산물 마케팅 가능.



▶ 나주 천연염색 체험



▶ 황토돛배 체험

제2장 지역문화 교류 및 특화 프로그램 조사/분류

□ 사례 B-9 : 지구를 살리는 청삼 생활문화 체험 봉사단

지역		충청남도
프로그램명		지구를 살리는 청삼 생활문화 체험 봉사단
개요	대상	지역주민 30명
	개최시기	2010
	개최장소	당진군 농업기술센터 종합강의실 및 실습실
	주최	당진군 농업기술센터
주요내용		<ul style="list-style-type: none"> • 충남 당진의 특산물인 청삼을 지역자원화하기 위한 시도. - 청삼 생활문화 체험단과 자원 봉사자를 대상으로 청삼을 이용한 한지뜨기 체험 등 교육을 추진. - 지역 특산물인 청삼을 활용하여 청삼 패션쇼, 청삼 한지 만들기 등 문화와 친환경 제품 체험 프로그램을 개발하고 통합브랜드마케팅을 활용하여 지역 가치를 높임. - 청삼 한지 체험을 진행, 역량강화 및 지역문화 봉사에 참여 기회 제공하여 지역의 관심과 지지를 확인. • 지역 청소년 청삼 체험단 모집 - 지역 특성화사업의 일환으로 추진된 청삼지역 특산품 사업장을 개소하면서 형식적인 개소식을 지양하고, 청삼체험단을 선정·지원함. - 가장 먼저 지역 청소년 청삼 체험단 모집. - ‘당신도 예술가’ 개념 이해와 실습을 통해 농촌 문화체험 역할 재조명.
특징		<ul style="list-style-type: none"> • 당진군 농업기술센터에서 지역 특산물인 청삼을 통해 지역 가치를 높이는 영역에 문화 교육을 통한 문화프로그램 도입. • 전국 유일한 청삼 생산지인 당진에서 웰빙제품, 생활친화형 청삼제품으로 거듭나 지역 주민의 정서적 지지기반 형성을 위해 문화교육프로그램 도입. • 청삼 생산자와 청삼제품 생산자와 소비자와 교류 활성화 지원을 위해 다양한 행사와 홍보 마케팅을 추진. • 지역 특산품을 문화예술과 결합시켜 가치와 의미를 확장시키고 대외적인 홍보효과와 지역 브랜드 가치 고양의 효과가 있음.
제작형식		도비 지원, 참가자 자체 자부담.
추천		전문가

제2장 지역문화 교류 및 특화 프로그램 조사/분류

- 분류

내용		형식			
		공연형	전시형	체험참여 복합형	교류형
소재	유형적 문화자원			○	
	무형적 문화자원				
	지역고유의 문화예술 자원				
	기타				
생산 창작	독립적 문화예술 활동				
	공공 문화예술 활동				
	지역공동체 문화예술 활동				
소비 유통	지역민 문화예술 향유형				
	지역 문화마케팅형			○	
	타지역 순회형, 국제교류형				

- 시사점

- 소비자 대상 체험을 통한 생활문화 확대 교육.
- 당진의 특산물인 청삼(저마약성 대마의 일종)을 활용하여 문화체험 프로그램을 개발하고 운영하는 과정에 농사의 원칙이나 통합 브랜드 마케팅의 방향 제시.
- ▶ [체험참여복합형]
- 소재 : 지역의 특산물을 활용한 참여 교육 프로그램.
- 소비, 유통 : 지방자치단체의 특산물 발굴 및 홍보의 한 방안으로 문화체험 프로그램 마련.



▶ 청삼 생활문화 체험 - 청삼 자수 만들기



▶ 청삼 생활문화 체험 - 청삼 한지 만들기

제2장 지역문화 교류 및 특화 프로그램 조사/분류

다. 지역 간 또는 지역과 국제 간 교류·협력을 목적으로 하는 사업

□ 사례 C-1 : 〈송노인 풍당면〉

지역	강원도	
프로그램명	〈송노인 풍당면〉	
개요	대상	48개월 이상 유아, 청소년
	개최 시기	2010.11~2011.5.27~29
	개최 장소	안산 25시광장, 여의도 한강공원, 시청 앞 광장, 국립극장 등
	제작	공연창작집단 뛰다(한국극단), Suff Puppet(호주극단), AsisNow(한국기획사)
주요 내용	<ul style="list-style-type: none">• 인형극을 선보이는 호주 대형 인형 제작극단 ‘스니프 퍼펫’ 과 한국의 극단 ‘뛰다’ 가 화천지역민의 인터뷰를 통한 물이아기를 모티브로 공동 제작한 인형극.• 축제형 유목연극이라는 늘 새로운 터전을 찾아 움직이며 자유로운 삶의 즐거움과 설렘을 나누는 ‘이동’이라는 과정을 통해 성장하는 유목민의 삶을 담은 연극.• 자연을 소재로 한 이야기를 통해 대형 인형과 사람이 만나 야외 거리공연으로 선보여 주목을 받았던 〈인형과 사람〉프로젝트가 실내공연으로 각색됨.	
특징	<ul style="list-style-type: none">• 한국적 소재를 호주의 문화를 결합시켜 호주 예술가들과 함께 제작하여 연출·기술적인 부분과 서로의 문화를 공유할 수 있는 레지던스 프로그램.• 2010년 2회에 걸쳐 두 극단 간의 공동 워크숍을 진행, 서로의 문화와 삶에 대해 경험하고 협업을 통한 유목연극 활동의 가능성 확인.• 이동식 텐트를 이용하여 시민들과 인형 제작과 장면 구성에 참여가 더해진 축제형 유목연극 형식.<ul style="list-style-type: none">– 돔(Dome)이라는 이동식 야외 숙소 및 공연장을 설치·철수하며 유목연극의 아이디어를 구현.– 축제 관객들을 위한 사랑방으로 아침에 지어져 밤에 사라지는 신기루 같은 공간 연출.• 축제를 위한 공연.<ul style="list-style-type: none">– 경기 안산거리극축제 개막작, 하이서울페스티벌 폐막작, 경기 의정부음악극축제 공식초청작, 국립극장 청소년공연예술제 공식초청작.• 관람객들의 적극적인 참여를 이끄는 프로그램.<ul style="list-style-type: none">– 일반 시민들이 어떤 형태로든 작업 과정에 참여하며 시작– 7일 간 야영, 유목워크숍(유목연극 배우기), 파티(유목민 만남의 밤), 공연으로 이루어지는 문화유목민 프로그램.	
제작 형식	<ul style="list-style-type: none">• 문예진흥기금 지원을 통해 제작되는 프로그램.– 2010년 한국문화예술위원회 레지던스프로그램지원사업.	
추천	강원문화재단	

제2장 지역문화 교류 및 특화 프로그램 조사/분류

- 분류

내용	형식			
	공연형	전시형	체험참여 복합형	교류형
소재	유형적 문화자원			
	무형적 문화자원			○
	지역고유의 문화예술 자원			
	기타			
생산 창작	독립적 문화예술 활동			○
	공공 문화예술 활동			
	지역공동체 문화예술 활동			
소비 유통	지역민 문화예술 향유형			
	지역 문화마케팅형			
	타지역 순회형, 국제교류형	○	○	

- 시사점

- 예술가에 의해 기획된 레지던스 프로그램.
 - 축제기간 동안 20여 명의 예술가들이 축제장을 중심으로 유목생활을 하며 공연을 준비하는 동시에 지역민들과 일주일 간 워크숍 진행.
 - 지역민들은 연극놀이 및 인형제작을 위한 유목연극 워크숍에 참가하여 작품의 이야기 일부와 인형을 만들어서 공연에 직접 참여.
- 호주와 한국의 문화적 소재를 바탕으로한 지역 밀착적 문화예술 프로그램.
 - 호주를 배경으로한 한국적인 스토리의 창작 인형극을 기본으로 지역주민들이 새롭게 이야기를 더하여 만들어냄.
 - 축제의 일환으로 초청되어 지역을 순회하며 예술가와 지역주민이 밀접하게 교감할 수 있는 레지던스 프로그램.
- ▶ [공연형 / 체험참여복합형 / 교류형]
 - 소재: 한국의 전래동화인 <토끼와 자라>를 각색하여 호주를 배경으로 한 스토리.
 - 생산, 창작 : 예술단체의 교류에 의한 창작품으로 관객들과 직접 호흡할 수 있는 프로그램 탄생.
 - 소비, 유통 : 호주 · 한국간의 교류를 시작으로 한국의 지역을 순회하며 공연.



▶ 쑹노인 풍당년 공연 모습



▶ 쑹노인 풍당년 워크숍

제2장 지역문화 교류 및 특화 프로그램 조사/분류

□ 사례 C-2 : 2011 문화나담축제 〈유목창작여행〉

지역		서울특별시, 몽골
프로그램명		2011 문화나담축제 〈유목창작여행〉
개요	대상	몽골주민 1500여명, 몽골·러시아·한국 참여 예술가
	개최 시기	2008~현재, 2011.7.3~7
	개최 장소	몽골
	주최	몽골예술위원회, 몽골국립예술대학
	주관	메타기획컨설팅
주요 내용		<ul style="list-style-type: none"> • 목표 <ul style="list-style-type: none"> - 향후 10년 간 세계적인 유목문화축제(Nomad Arts Festival)의 비전과 몽골 나담의 문화적 재발견. - 서로 다른 국가의 세 기관이 국제적 협력에 의해 축제를 기획하는 형태. • 사전 작업 <ul style="list-style-type: none"> - 실행 초반 단계에 한국과 몽골에 서로 기획자를 초대하며 교류하고, 2007년 몽골에 있는 한국 호텔에서 몽골 작가들의 24개 작품을 전시하는 대규모 아트 콜렉션을 여는 등, 여러 노력을 기울임. • 다양한 후속 작업 : 그림을 그린 참여 아티스트들의 악기 전시 후, 수익금을 문화나담축제에 기부, 다큐멘터리 영화의 후속촬영 진행. • 참가자 : 유목 창작여행의 취지나 의의에 공감하는 가수 하림, 이적, 유럽에서 활동하는 현대무용가 이나현, 뉴욕활동 화가 김철류, 해금연주자 마혜령, 다큐멘터리 영화감독 이성규, 몽골 마두금 연주자, 전통무용가, 바이칼의 야탑 연주자 등 4명의 현지 아티스트 참여.
특징		<ul style="list-style-type: none"> • 나담축제 딸림행사로 열어온 프로젝트 ‘문화나담축제’ 의 한 프로그램. • 아시아 3개국 아티스트의 만남. <ul style="list-style-type: none"> - 문화적 동질성을 가진 한국과 북아시아의 몽골, 러시아에서 2006년 7월부터 몽골 전통 나담축제에 문화적 요소를 적용, 2007년 7월부터 몽골, 한국, 러시아(바이칼)가 함께 만들어가는 문화나담축제를 기획한 것으로부터 시작. - 한국, 몽골, 러시아의 아티스트들이 모여 영감을 나누고, 즉흥적으로 협업해보는 유목적인 창작 여행을 통해 즉흥연주하도록 몰입할 수 있는 환경을 조성.
제작 형식		국제교류기금, 몽골정부에서 매회 예산지원.
추천		자체조사

제2장 지역문화 교류 및 특화 프로그램 조사/분류

- 분류

내용		형식			
		공연형	전시형	체험참여 복합형	교류형
소재	유형적 문화자원				
	무형적 문화자원	○	○		
	지역고유의 문화예술 자원				○
	기타				
생산 창작	독립적 문화예술 활동			○	
	공공 문화예술 활동				
	지역공동체 문화예술 활동				
소비 유통	지역민 문화예술 향유형				
	지역 문화마케팅형				
	타지역 순회형, 국제교류형				○

- 시사점

- 한국의 예술가들이 몽골의 축제에 문화를 결합시키는 시도를 하기 위해 몽골을 함께 여행하며 몽골의 예술가들과 교류하고 창작물을 만들어내는 프로그램.
- 한국의 홍보뿐만 아니라, 국제교류를 통한 한국 문화의 국제적인 위상을 확보하는데 효과적임.

▶ [공연형 / 전시형 / 체험참여복합형 / 교류형]

- 소재 : 몽골을 배경으로 한 각국의 예술가들이 모여 자유롭게 즉흥적으로 공연 외국을 기반으로 창작활동을 벌인 무용가와 월드뮤직이 합쳐져 공연하고, 이후
- 생산, 창작 : 기획사가 주축이 되어 몽골 기관과 협의하여 각국의 예술가들과 함께 공연과 영화 등을 제작할 수 있도록 총괄기획.
- 교류 : 몽골, 러시아, 한국 예술가들간의 교류.



▶ 문화나담 <유목창작여행> 아티스트 이적하림



▶ 문화나담 유목창작여행 모습

제2장 지역문화 교류 및 특화 프로그램 조사/분류

□ 사례 C-3 : 지역 문화예술 교류 사업 <예술아 놀자>

지역		경상북도
프로그램명		지역 문화예술 교류 사업 <예술아 놀자>
개요	대상	익산 문화예술인, 전국 문화예술인, 익산시민
	개최 시기	2010~현재, 2011.1~12
	개최 장소	경주 예술의전당
	주최	(재)익산문화재단, 경주문화재단 등
주요 내용		<ul style="list-style-type: none"> • 제38회 경주예총예술제의 일환으로 진행. • 백제문화권인 공주, 부여, 경주 지역을 우선 교류 대상으로 선정. <ul style="list-style-type: none"> - 직접 지역을 방문하여 지역 문화예술인들과 교류. - 각 지역의 문화예술인들과 익산 문화예술인이 교류 전시회를 열고 익산에 모여 시를 읊고 노래를 부르고 미술, 사진, 공연 예술을 나눔. - 익산과 경주의 양 지역 문화재단 활성화 방안을 논의하는 간담회가 이어짐. • 일정 <ul style="list-style-type: none"> - 백제 문화권 지역교류(부여) 5월 하순 - 경주 지역과 문화예술 교류 7월 초순 - 백제 문화권 지역교류(공주) 9월 초순
특징		<ul style="list-style-type: none"> • 지역문화예술인들의 소통을 바탕으로 한 지역 문화예술의 질적 향상. <ul style="list-style-type: none"> - 익산과 경주가 서로의 지역을 직접 방문하고 문화체험 및 워크숍, 토론회 등을 통해 서로가 가지지 못한 문화적인 풍토와 프로그램 등을 공유하고 교환하는 과정을 통해 지역주민들의 문화 접근성을 향상시키고, 자체 문화 역량을 성장시키는 교류형 프로그램. • 지역 문화예술의 발전을 위한 지역 문화예술 종사자의 선진지 견학 및 타 지역 학습.
제작 형식		재단 자체예산으로 진행되는 프로그램.
추천		자체 조사

제2장 지역문화 교류 및 특화 프로그램 조사/분류

- 분류

내용		형식			
		공연형	전시형	체험참여 복합형	교류형
소재	유형적 문화자원				
	무형적 문화자원				
	지역고유의 문화예술 자원				○
	기타				
생산 창작	독립적 문화예술 활동				
	공공 문화예술 활동	○	○	○	
	지역공동체 문화예술 활동				
소비 유통	지역민 문화예술 향유형				
	지역 문화마케팅형				
	타지역 순회형, 국제교류형				○

- 시사점

- 지역의 다양한 교류사업을 통한 문화예술 활성화에 기여.
- 지역 간의 다양한 문화예술 사업에 대한 노하우를 공유, 예술가들에게 아이디어를 제공할 수 있는 자극이 됨.
- 타 지역에 서로간의 우수한 문화예술 프로그램 홍보 및 다양한 연계교류 사업 활성화.
- ▶ [공연형 / 전시형 / 체험참여복합형 / 교류형]
- 소재 : 백제 문화권의 다양한 문화예술 자원.
- 생산·창작 : 예술가들의 교류전시와 공연을 통해 참가자들의 역량강화에 기여, 워크숍을 통한 재단간의 정보교류는 실무자 간의 업무능력 향상에 도움이 됨.
- 소비·유통 : 지역 간 순회를 통한 경험 습득.



▶ 익산·경주 문화예술 교류 기념사진



▶ 문화 교류 토론회 모습

제2장 지역문화 교류 및 특화 프로그램 조사/분류

□ 사례 C-4 : 스토리텔링을 통한 전통문화 자원 복원 및 활용

지역		경상남도
프로그램명		스토리텔링을 통한 전통문화 자원 복원 및 활용
개요	대상	지역주민, 관광객
	개최 시기	2010.11~2011.2
	개최 장소	큰들문화예술센터, 하동군 악양면 평사리 최참판댁 안채 마당
	주최	큰들문화예술센터
	후원	한국문화예술위원회, 경남문화재단, 하동군청
주요내용		<ul style="list-style-type: none"> • 문학수도 하동의 문화콘텐츠인 소설 <토지>를 마당극으로 각색하여 스토리텔링을 통한 경상남도성을 발굴 - 문화콘텐츠 <토지>를 각색, 소설 속에 등장하는 최참판댁이라는 특정 공간을 무대로 만든 활용연극 레지던스 • 워크숍과 창작공연작품 제작 - 주민참여를 통한 워크숍과 드라마 토지 세트장에서의 창작공연작품 공연 - 창작품 최참판댁 트위스트는 하동군 주말 상설 공연화.
특징		<ul style="list-style-type: none"> • 예술위원회와 경남문화재단의 기금을 지원받은 레지던스 프로그램. - 사천, 진주, 창원, 산청에 경상남도를 대표하는 마당극단 들이 경상남도 하동에 자리잡아 레지던스 프로그램 실행. - 창작, 소통, 향유 시스템에 대한 지원으로 지역예술가의 창작활성화 및 예술교류 증진 - 도민연계 예술교육 프로그램 참여를 통한 지역 문화예술 향유권 신장 및 커뮤니티 활성화 도모. - 입주 예술인과 별도의 기획자를 두어 지역주민 연계 예술교육 워크숍을 시행. • 지역주민과 함께 어우러져 최참판댁이라는 장소적 특성을 살린 공연 콘텐츠를 무대화시킴.
제작 형식		<ul style="list-style-type: none"> • 문예진흥기금 지원과 재단 자체 예산으로 제작되는 프로그램. - 2010년 한국문화예술위원회 레지던스프로그램지원사업
추천		전문가

제2장 지역문화 교류 및 특화 프로그램 조사/분류

- 분류

내용	형식			
	공연형	전시형	체험참여 복합형	교류형
소재	유형적 문화자원		○	
	무형적 문화자원			
	지역고유의 문화예술 자원			
	기타			
생산 창작	독립적 문화예술 활동			
	공공 문화예술 활동			
	지역공동체 문화예술 활동		○	
소비 유통	지역민 문화예술 향유형			
	지역 문화마케팅형		○	
	타지역 순회형,국제교류형			

- 시사점

- 지역주민과 예술가의 소통을 통한 지역특성을 살린 작품 창작.
 - 레지던스 사업을 통해 예술 단체는 지역과 밀접하게 연결된 수준 높은 공연 창작.
 - 지역주민을 염두한 프로그램 개발로 주민들은 자연스럽게 예술 경험 획득.
 - 잠재 문화예술 관람자로 성장할 수 있을 뿐만 아니라 예술 단체에 호의적인 후원자가 될 수 있음.
- ▶ [체험참여복합형]
 - 소재 : 소설 <토지>를 각색하여 소설의 배경인 하동의 최첨판덕에서 공연.
 - 생산, 창작 : 예술단체 '큰들' 이 기획하고 재단과 예술 위원회의 기금을 지원받음.
 - 소비, 유통 : 하동지역에 예술단체가 주민의 참여를 이끄는 레지던스 프로그램 실행.



▶ <최첨판덕 트위트스> 포스터



▶ <최첨판덕 트위트스> 공연 모습

제2장 지역문화 교류 및 특화 프로그램 조사/분류

□ 사례 C-5 : 평창군 폐교 네트워크

지역		강원도
프로그램명		평창군 폐교 네트워크
개요	대상	지역주민
	개최 시기	2010.4~현재
	개최 장소	평창군 3개 읍면(평창읍, 봉평면, 대관령면)
	주최	한국문화예술교육진흥원
주요 내용		<ul style="list-style-type: none"> • 2010 지역사회 문화예술교육 활성화 지원사업 거점네트워크, <ul style="list-style-type: none"> - 폐교 간 네트워크 강화 및 노하우 공유. - 아이디어를 모아 각자의 특징을 살린 다양한 문화예술 콘텐츠를 확보하고 통합 프로그램을 개발하여 군민에게 보다 다양하고 체계적인 문화예술교육 향유기회 제공. • 평창군 내 폐교들이 군민들의 문화예술 교육 다양화 모색. <ul style="list-style-type: none"> - 문화예술 공간으로 활용되고 있는 폐교들이 협력 및 상호 소통 체계를 구축하여 특성에 맞는 문화예술 교육 진행. - 평창군 주민을 대상으로 실용음악(감자꽃스튜디오), 연극(봉평달빛극장), 미술(Studio ETAT), 국악(수하산문화학교) 등 다양한 장르의 프로그램을 각 폐교의 시설별 장기를 살려 안정적이고 양질의 문화예술 교육을 진행. - 가을에 통합발표회 진행으로 공간별 선의의 경쟁과 더불어 향유자들에게는 성취감을 느끼게 함. - 문화예술교육 관련하여 네트워크 확장(매개자, 예술강사, 향유자 등)을 위해, 공개수업, 문화예술교육 파티, 통합홍보 진행 등의 프로그램 진행 및 추진 중. • 참여기관 <ul style="list-style-type: none"> - 거점 기관 : 감자꽃스튜디오(옛 노산분교) - 협력 기관 : 봉평달빛극장(옛 덕거초등학교), 수하산문화학교(옛 황계초등학교), Studio ETAT - 향유기관 : 평창 중/고등학교, 도돈 이동복지센터, 노산교회, 덕거교회, 도돈교회, 봉평 지역 장애 청소년(봉평초중고등학교 도움반), 봉평 지역 주민, 대관령면 부녀회, 도암중학교 학생 외.
특징		<ul style="list-style-type: none"> • 문화공간으로 재탄생한 지역 간의 폐교별 네트워크를 통해 상호이해 증진 및 운영 노하우 교류. - 2010년 무이 예술관 소속의 일부 작가가 본 사업에 참여했던 것이 계기가 되어 2011년에 studio ETAT 라는 문화를 통한 지역민들과의 소통을 위한 단체를 2011년에 설립.
제작 형식		국고와 평창군 예산이 매칭되어 진행.
추천		전문가

제2장 지역문화 교류 및 특화 프로그램 조사/분류

- 분류

내용		형식			
		공연형	전시형	체험참여 복합형	교류형
소재	유형적 문화자원				
	무형적 문화자원				
	지역고유의 문화예술 자원				
	기타			○	
생산 창작	독립적 문화예술 활동			○	
	공공 문화예술 활동				
	지역공동체 문화예술 활동				
소비 유통	지역민 문화예술 향유형				
	지역 문화마케팅형				
	타지역 순회형, 국제교류형				○

- 시사점

- 평창군의 버려진 폐교를 문화공간화.
 - 평창군의 적극적인 의지로 재활용된 문화공간으로서의 폐교의 활용으로 지역의 기존 자원 활용.
 - 지난 5년에서 10년 정도 각자 독립적으로 진행되던 공간들의 상호 이해 증진은 물론 운영 노하우 교류.
 - 각 공간별 문화예술교육의 장르적 특성에 집중, 공간별 특색을 돋보이게 함
- 공간과 프로그램 경쟁력 향상.
 - 네트워크 모임을 통해 지역은 공간과 프로그램의 경쟁력을 가지고, 이를 활용한 추가사업개발의 기회 열림. (2011년 방송문화진흥원 소외계층 지원사업 선정)
- ▶ [체험참여복합형 / 교류형]
 - 소재 : 지역의 오랜 스토리와 역사가 담긴 폐교공간을 활용.
 - 생산, 창작 : 지역단체가 독자적으로 기획하여 공공기관의 지원금으로 사업 실행.
 - 소비, 유통 : 평창군 내 면단위로 널리 소재한 폐교 활용 단체의 교류.



▶ 폐교 네트워크 거점기관 감자꽃스튜디오



▶ 평창군 폐교 네트워크 발표회 모습

2011 한국문화예술위원회 예술정책연구 05

제2장 지역문화 교류 및 특화 프로그램 조사/분류

□ 사례 C-6 : 〈놀고먹는 레지던시〉

지역		광주광역시
프로그램명		〈놀고먹는 레지던시〉
개요	대상	국내외 작가
	개최 시기	2011.6~12
	개최 장소	대인예술시장 대안공간 아트스페이스 미테 우그로
	주최	아트스페이스 미테 우그로
주요 내용		<ul style="list-style-type: none"> • 국내외 작가를 선정하여 소통을 주제로 작업실 대어 차원의 레지던스에서 벗어나 다양한 프로그램 진행. 예술가와 노동자가 각국의 음식을 매개로 협력 프로그램 진행. - 기존의 레지던스가 예술가들에게 작업실을 제공하고 전시를 치르는 정도였다면 〈놀고먹는 레지던시〉는 다양한 국적의 예술가와 노동자가 음식을 매개로 소통하고 예술체험을 진행. - 예술가에게 다양한 대상과의 소통을 통한 예술의 사회적 역할에 대한 논의 전개. • 해외작가 초청 레지던스 진행+ 각 나라별 음식을 주제로 협력 프로그램 진행. - 국내외 작가 10여명(한국 3인, 일본 1인, 인도 2인, 필리핀, 태국, 대만 각 1인)을 선정하여 '소통' 을 주제로 레지던스 프로그램 진행.
특징		<ul style="list-style-type: none"> • 아시아권 작가의 활발한 교류를 위한 레지던스 프로그램 - 중국, 일본, 태국, 네팔, 필리핀 등 아시아 지역의 대안 공간 및 작가 네트워크와의 교류. - 예술을 도구로 놀고먹을 수 있는 세상을 꿈꾸며 신진작가 발굴지원 프로그램, 예술밴드 결성·진행. - 예술작품을 놀이로 해석하고 음식이라는 매개로 소통하는 레지던스의 새로운 형태의 모색이 매우 뛰어남. • 미테-우그로는 자부담으로 2년 여 해외작가 교류 프로그램들을 추진. - 광주광역시 대인시장 내에 위치하여 지난 2009년부터 자생적으로 운영되고 있는 지역 내 국내외 교류프로그램을 꾸준히 추진하는 저력있는 단체. - 신진작가 발굴 및 지원, 예비작가와 큐레이터를 위한 인큐베이팅 프로그램, 폭넓은 작가 홍보 및 발전 방향 모색을 위한 실질적이고 적극적인 국제교류 추진.
제작 형식		<ul style="list-style-type: none"> • 문예진흥기금 지원을 통해 제작되는 프로그램. - 2011년 한국문화예술위원회 레지던스프로그램지원사업.
추천		광주문화재단, 전문가

제2장 지역문화 교류 및 특화 프로그램 조사/분류

- 분류

내용	형식			
	공연형	전시형	체험참여 복합형	교류형
소재	유형적 문화자원			
	무형적 문화자원			
	지역고유의 문화예술 자원			
	기타			
생산 창작	독립적 문화예술 활동			○
	공공 문화예술 활동			
	지역공동체 문화예술 활동			
소비 유통	지역민 문화예술 향유형			
	지역 문화마케팅형			
	타지역 순회형, 국제교류형			○

- 시사점

- 아트스페이스 미테-우그로
 - 2009년부터 대인시장의 빈 공간을 임대하여 전시장과 레지던스 공간을 마련 · 자생하는 광주의 대표적 대안공간.
 - 광주 지역에서 아시아권 작가들의 교류를 가장 활발하게 실행하여 광주 지역을 찾아오는 해외 작가들의 선호도 1순위 숙식처가 됨.
 - 대인시장 속에 미테(밑에)라는 지하전시장과 1층 우그로(위로)커뮤니티 공간 그리고 2층에 자자(자러가자)라는 숙식 공간과 창작 공간 등을 자부담으로 마련.
 - 재래시장 활성화의 모범 사례로 꼽히는 대인예술시장프로젝트와 함께하는 프로그램으로 시너지 효과 기대.
- ▶ [교류형]
- 생산,창작 : 아트스페이스 미테우그로 독립적 작업 실시, 이후 재단 지원
 - 소비,유통 : 한국, 일본, 인도, 필리핀, 태국, 대만 예술가 교류



▶ <놀고먹는 레지던스> 소개자료



▶ 푸드 레지던스 진행 모습

제2장 지역문화 교류 및 특화 프로그램 조사/분류

□ 사례 C-7 : 세계문화클럽포럼(WCCF)

지역		경기도
프로그램명		세계문화클럽포럼(WCCF)
개요	대상	지역주민, 일반인
	개최 시기	2009
	개최 장소	성남아트센터
	주최	사랑방문화클럽, 성남문화재단
주요 내용		<ul style="list-style-type: none"> • 2009년 9월 처음 시작되어 1년 동안 세계의 시민문화클럽활동의 현황을 조사하고, 대륙별 우수 네트워크의 대표들을 초청. – 대륙별 대표들은 시민문화클럽 세계 네트워크가 형성된 것은 처음이라며 향후 발전시켜 나갈 것을 다짐함. – 2020년까지 단계적 발전계획을 세워 추진. • 참석 네트워크 – 유럽연합의 문화센터 네트워크의 독일대표, 미국 중부 예술연합 공연예술분과장, 동구권의 불가리아 국제문화센터위원회 대표, 영국의 볼런터리 아츠 네트워크(VAN) 대표, 일본의 제24회 국민문화제 시즈오카 2009의 대외협력 담당, 성남의 사랑방문화클럽 참여.
특징		<ul style="list-style-type: none"> • 시민 문화클럽의 세계적 네트워크를 통해 시민이 문화예술의 주인공이 되고, 지역과 동네를 기반으로 글로벌 네트워크 구축. • 새로운 예술의 흐름과 서로의 지역문화를 배우며 자신의 지역문화를 발전시킬 수 있는 계기를 창조해 내는데 큰 도움을 줌. • 현재는 장르별로(만돌린의 경우 이탈리아, 스페인, 대만, 일본, 한국이 상호 초대하여 교류) 이루어지고 있지만, 차츰 국내에서의 다양한 장르별 교류와 세계적인 교류가 활성화 될 것으로 보임.
제작 형식		재단 자체 예산으로 운영되는 프로그램
추천		전문가

제2장 지역문화 교류 및 특화 프로그램 조사/분류

- 분류

내용		형식			
		공연형	전시형	체험참여 복합형	교류형
소재	유형적 문화자원				
	무형적 문화자원				
	지역고유의 문화예술 자원				
	기타				
생산 창작	독립적 문화예술 활동				
	공공 문화예술 활동				
	지역공동체 문화예술 활동			○	
소비 유통	지역민 문화예술 향유형				
	지역 문화마케팅형				
	타지역 순회형, 국제교류형				○

- 시사점

- 국내외 독특한 시민 문화예술을 공유함으로써 공통성과 특이성을 확인하고, 상호의 시너지 효과를 얻음.
- 각각의 지역문화 특징을 강화시켜 자신의 고유문화에 자긍심을 갖고 세계의 시민이 공통적으로 느끼는 예술성과 시민문화를 체험할 수 있게 함.

▶ [체험참여복합형 / 교류형]

- 생산, 창작 : 주민들의 클럽활동을 위해 성남문화재단의 장기적 발전계획에 의한 워크숍 마련.
- 소비, 유통 : 각국의 시민문화클럽과의 교류 기능.



▶ 세계문화클럽포럼 진행 모습



▶ 세계문화클럽포럼 현장

제2장 지역문화 교류 및 특화 프로그램 조사/분류

□ 사례 C-8 : 강릉단오제 - 탐라문화제 문화교류 프로그램

지역		강원도
프로그램명		강릉단오제 - 탐라문화제 문화교류 프로그램
개요	대상	지역주민, 관광객
	개최 시기	1998~2011
	개최 장소	강릉시 남대천 단오장 및 지정 행사장
	주최	강릉단오제위원회, 탐라문화제 집행위원회
주요 내용		<ul style="list-style-type: none"> • 각기 다른 지역의 행사 프로그램으로 찾아가는 공연을 펼치는 상호 문화 교류. - 주요무형문화제 제3호인 강릉단오제와 전국 10대 향토축제 중 하나인 탐라문화제의 상호 교류. - 매년 음력 5월 강릉단오제와 양력 10월 탐라문화제 시기에 맞추어 상호 문화 교류의 장을 마련. - 강릉단오제 기간에는 탐라문화제 공연단이 강릉에서, 탐라문화제 기간에는 강릉단오제 공연단이 제주에서 공연. - 약 1998년부터 시작되어 공문상으로 진행하다 2010년 공식적으로 협약서 작성. • 문화교류 공연단(주기적으로 달리 방문) - 강릉단오제 공연단 : 강릉대 관노가면극, 강릉학산오독떼기, 강릉농악보존회, 강원도립무용단 등. - 제주 : 제주도립무용단, 제주도립서귀포관악단, 제주도립서귀포합창단 등.
특징		<ul style="list-style-type: none"> • 강릉단오제와 탐라문화제의 상호 교류를 통해 지역 간 문화의 특색을 살리는 발전방향 제시 가능. - 20여 년 동안 이어진 타지역 간 문화교류의 모범. - 강릉단오제 공연단과 탐라문화제 공연단이 직접 참여하여 지리적 접근성의 어려움으로 쉽게 접하기 힘든 타 지역의 문화를 체험하고 느낄 수 있도록 교류함. - 함께하기기에 어색할 것 같은 두 지역의 전통 문화를 바탕으로 한 축제를 통해 서로의 문화관광 정책과 방향, 비전을 공유.
제작 형식		<ul style="list-style-type: none"> • 자체 운영 예산 - 상대 공연을 초청할 시, 상대 공연단의 항공료와 체제비 지원.
추천		전문가

제2장 지역문화 교류 및 특화 프로그램 조사/분류

- 분류

내용		형식			
		공연형	전시형	체험참여 복합형	교류형
소재	유형적 문화자원				
	무형적 문화자원				
	지역고유의 문화예술 자원	○			○
	기타				
생산 창작	독립적 문화예술 활동	○			○
	공공 문화예술 활동				
	지역공동체 문화예술 활동				
소비 유통	지역민 문화예술 향유형				
	지역 문화마케팅형				
	타지역 순회형, 국제교류형				○

- 시사점

- 지속적인 지역 간 문화교류 사례
 - 인근 지역의 지역 특색은 다소 비슷할 수 있으므로 멀리 떨어진 지역 간 문화를 교류하는 것은 우리 지역의 특색을 살리고 특화하기 위한 새로운 발전 방향을 제시할 수 있음.
 - 강릉단오제와 탐라문화제의 문화 교류는 1993년부터 20여 년 가까이 이어져왔으므로 타지역 간 문화 교류의 모범적 모델이 됨.
 - 지역 축제의 활성화 기대를 꺾고자 함이 아니라 서로 어울리기 힘든 지역 간 문화 교류의 활성화를 기대하기 위한 취지로 진행되는 문화 교류임.
- ▶ [공연형 / 교류형]
 - 소재 : 강릉과 탐라 지역에서 전승되는 민속 음악과 놀이.
 - 생산, 창작 : 별도로 조직된 사단법인 행사집행위원회의 기획에서 비롯.
 - 소비, 유통 : 강릉과 탐라 지역을 오가며 공연 및 문화 교류.



▶ 제주 탐라문화제에서 공연하는 강릉단오제 팀



▶ 강릉단오제에서 공연하는 제주 민속춤 팀

제3장 지역문화 교류 및 특화 프로그램 개발육성 방안

제3장

지역문화 교류 및 특화 프로그램 개발육성 방안

제1절 : 개발육성 방안

1. 개발육성 배경
2. 개발육성 사업

제2절 : 시범사업 공모 방안

1. 공모 우선 과제
2. 공모 선정 방식

제3장 지역문화 교류 및 특화 프로그램 개발육성 방안

제1절 개발육성 방안

- 본 절에서는 지방자치단체나 광역문화재단이 성공적인 지역문화 교류 및 특화 프로그램을 활성화할 수 있도록 한국문화예술위원회가 추진하는 지역문화 특화 프로그램 개발육성 방안을 제시하였음.

1. 개발육성 배경

- 지역 문화예술 활동 관련 대표 프로그램의 필요성이 점점 확대됨에 따라 중앙차원의 지원시스템 마련을 통한 ‘지역문화브랜드’ 개발 유도.
- 기금배분 위주의 단순 지원사업에 머무르고 있는 광역문화재단에 대하여 지역문화생태의 체질 개선과 지역 예술창작 역량 발전을 주도하는 적극적인 역할을 유도하기 위한 방안으로 재단 주도의 지역문화기획 프로그램 제안 필요성 대두.
- 나눠먹기식 배분으로 지역 예술계의 체질 변화와 신진 젊은 예술가들의 발굴이 부진한 지역 문화예술계에 신선한 발상과 창의적 기획을 통해 지역 예술계의 매너리즘을 극복하고 성공적인 지역문화브랜드 개발 분위기를 조성.
- 지역 중심의 문화예술 활동 강화와 지역고유의 문화예술 프로그램의 개발을 통한 지역 단위의 문화예술 창작력 제고로 전 국가적인 문화예술 창작지형의 발전적 개선을 도모.
- 인구 통계 및 예술인 통계를 전제로 한 중앙 단위의 균등하고 정량적인 기금배분 방식이 갖는 한계에 대한 극복 방안으로 지역별 문화예술 활동 기획역량에 따른 선택적 집중과 차별적 지원체계 운영을 실험하는 시범사업 필요.
- 기존의 기획지원 사업의 형식적 운영으로 인한 사업운영 취지의 퇴색으로 각 시도의 기획역량 강화를 통한 지역 문화예술 지원체계의 근본적인 체질개선을 유도하기 위한 처방 필요.
- 기획자가 창의적이고 긍정적인 기획력을 발휘하여 문화예술 활동 주체 간의 협력을 촉진하고 지역문화 여건을 개선함으로써 지역민과 소외계층의 문화향수 기회를 확대하는 착한 기획의 필요성 증대.

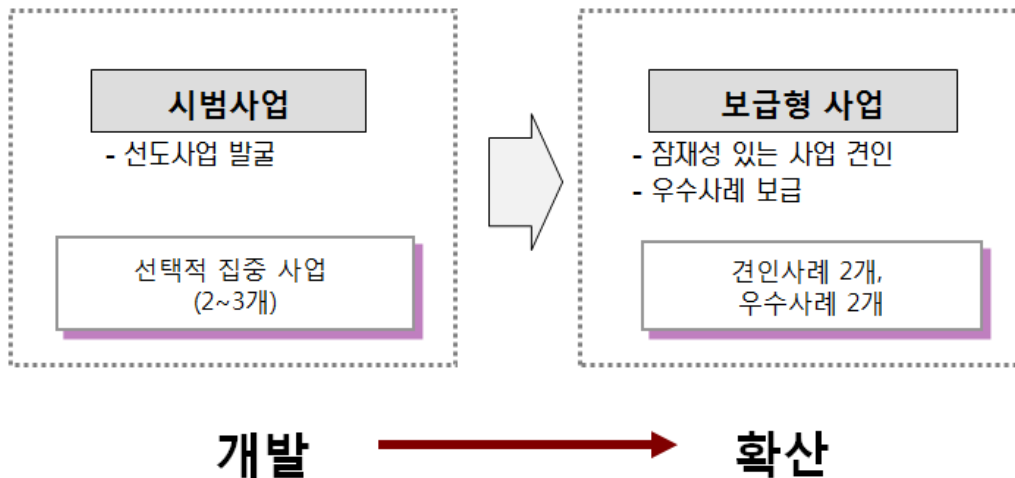
제3장 지역문화 교류 및 특화 프로그램 개발육성 방안

2. 개발육성 사업

가. 사업 추진 방향

- 시범사업은 선도 사업을 발굴하여 벤치마킹 모델을 만드는 것을 목적으로 하고 다액소건으로 2~3개의 재단을 선정하여 2년 간 시범사업을 진행.
- 시범사업 종료 후에 프로그램 확산을 위해 기획력 강한 지역문화재단의 잠재성 있는 사업을 견인하거나 우수사례 보급을 목적으로 하는 보급형 사업으로 추진함.
- 보급형 사업 추진 시 견인사례 (2개), 우수사례 (2개)를 선정하여 사업을 추진하고, 추진 후 4개를 비교 분석하여 평가함.

[그림3-1] 사업 추진 방향

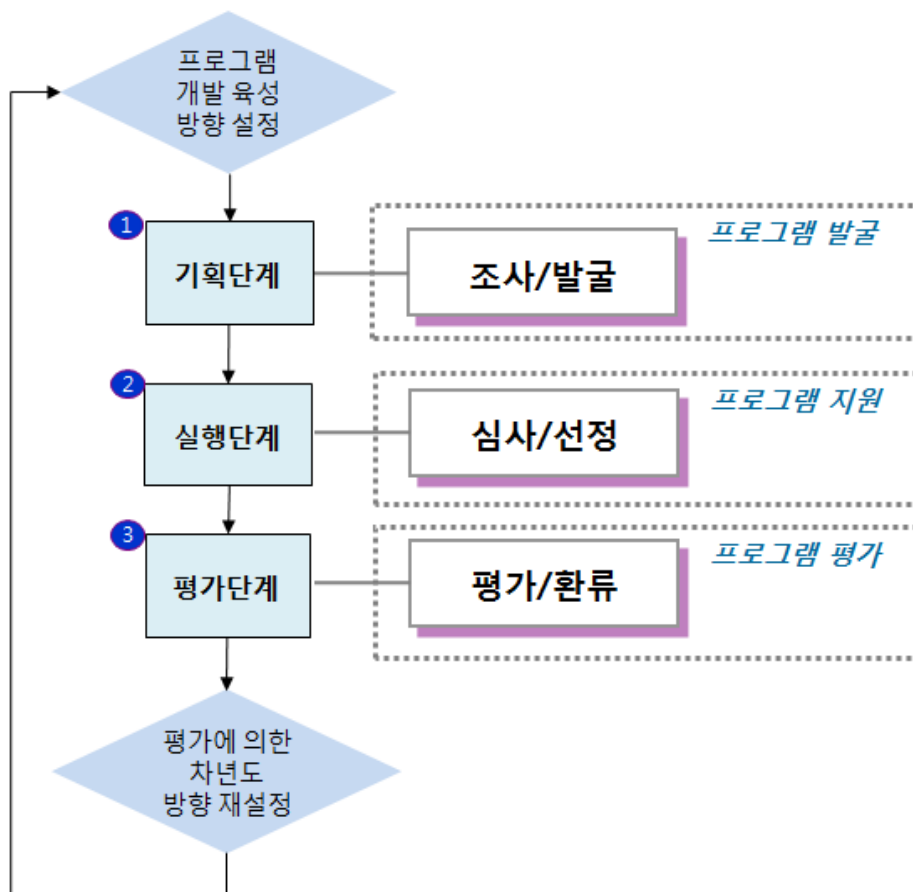


제3장 지역문화 교류 및 특화 프로그램 개발육성 방안

나. 사업 추진 체계도

- 지역문화 교류 및 특화 프로그램 사업 추진은 프로그램 개발 육성 방향을 설정한 후 기획단계, 실행단계, 평가/환류 단계로 나누어 시행.
- 기획단계에서는 지역문화 자원에 대한 현황 조사, 발굴을 위한 벤치마킹 자료 조사를 통해 프로그램 발굴.
- 실행단계에서는 공모지원 사업을 통해서 발굴된 프로그램을 직접지원하거나 간접 지원하여 육성함.
- 평가단계에서는 평가가 우수한 프로그램을 기획 지원하거나 평가 후 지역 재단이 자체개발한 프로그램을 지원하고 평가에 의한 차년도 방향을 재설정함.

[그림3-2] 사업 추진 체계도



제3장 지역문화 교류 및 특화 프로그램 개발육성 방안

다. 단계별 사업추진

1) 기획 단계

□ 지역문화자원에 대한 현황 파악 및 연구

- 지역문화자원에 대한 현황을 파악하고 지역의 전승 문화자원, 사장된 문화예술자원, 지역기반의 전통 예술 활동 등 지역문화 교류 및 특화 프로그램의 소재적, 형식적 고유성을 담보해 줄 수 있는 지역 문화자원에 대한 연구, 분석을 시도.

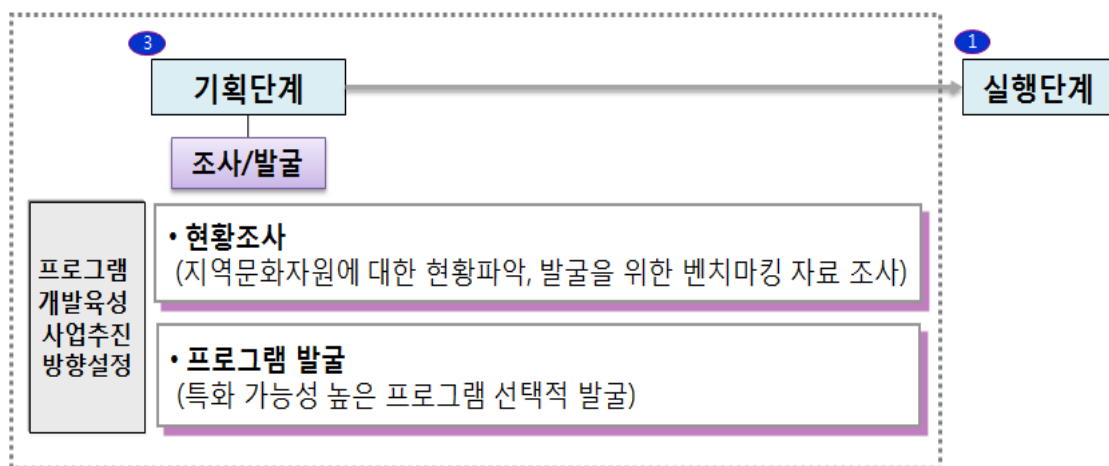
□ 발굴을 위한 벤치마킹 자료 조사 사업

- 국내외 타지역의 ‘지역문화브랜드’가 되고 있는 지역문화 교류 및 특화 프로그램의 소재발굴, 표현양식, 운영시스템 등을 벤치마킹하기 위한 자료 조사.

□ 특화 가능성이 높은 프로그램 선택적 발굴.

- 기존에 추진해오던 기획지원 사업 등 지역협력 사업 중 지역문화 교류 및 특화 프로그램으로 발전가능한 창의적인 프로그램을 발굴하고 홍보, 컨설팅 자문, 지역문화협력관 추천, 인센티브 지원 등의 방법을 통해 발전시킴.

[그림3-3] 기획단계 사업 내용



제3장 지역문화 교류 및 특화 프로그램 개발육성 방안

2) 실행 단계

□ 공모지원 사업

- 지역 예술인, 예술 단체, 예술 매니아 층을 대상으로 한 지역문화 교류 및 특화 프로그램 개발에 대한 아이디어 공모를 추진 집행.
- 선도사업 발굴을 위해 다액소건으로 2~3곳을 선택적으로 집중하여 직접지원하고 교육과 지역 간 교류, 세미나 교류 워크숍, 자문 컨설팅, 홍보 지원, 연구 지원 등 간접 지원 함.

□ 인큐베이팅 사업

- 재단이 자생적 기획 역량을 갖추 수 있도록 하기 위해 전문가의 컨설팅, 자문을 통해 성장할 수 있도록 짝을 띄우는 양성 과정으로 워크숍, 교육캠프를 시행.

□ ‘지역문화브랜드’ 개발 분위기 조성

- 지원금에만 의존하지 않고, 지방자치단체나 문화재단의 자체 자금 및 기금마련을 통한 자발적이고 지속적인 재원 조성을 통해 스스로 만들어가는 ‘지역문화브랜드’ 개발의 분위기 조성.
- 개발 분위기를 조성하기 위한 워크숍, 세미나, 교육 등을 진행.
- 추천, 모집, 심사 등을 통해서 지역문화 브랜드가 될 만한 사업을 클라우드 펀딩으로 지원함.

[그림3-4] 실행단계 사업 내용



제3장 지역문화 교류 및 특화 프로그램 개발육성 방안

3) 평가 단계

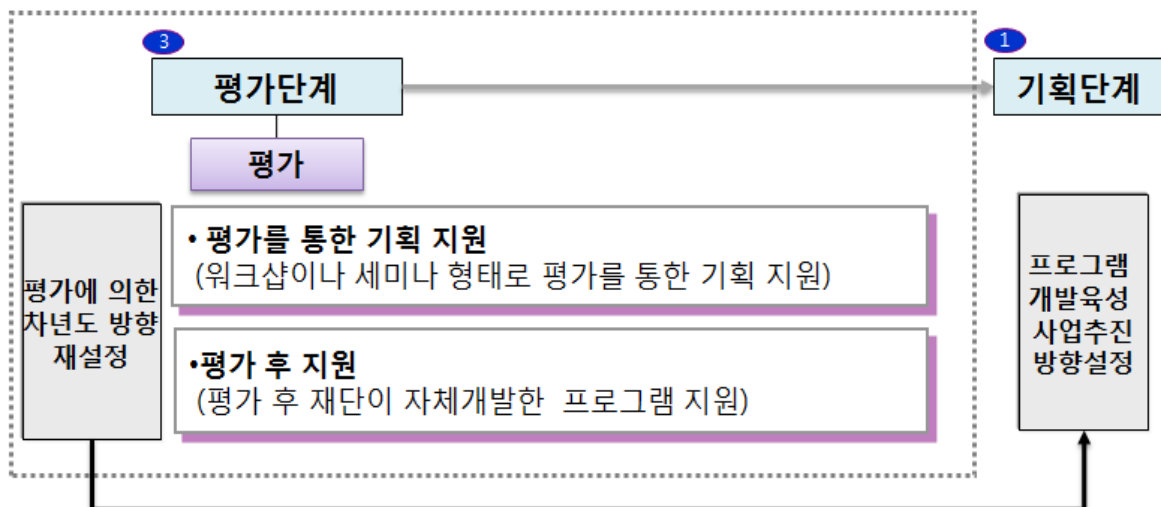
□ 평가를 통한 기획 지원

- 특화 프로그램 사업 개발과 발전 사례를 확인하거나 특화 사업 개발 선도 사례를 공유하는 목적의 교류를 지원함. (예: 교육 세미나, 교육 협력 지원)
- 지역문화 교류 및 특화 프로그램 기획 역량 증진을 위해 광역문화재단 관계자들이 정한 워크숍, 세미나 등 기획 역량 교육 활동을 지원함.

□ 평가 후 지원

- 평가 후 재단이 자체 개발한 프로그램을 지원하여 평가 후에도 재단 스스로 자체 개발을 할 수 있는 기획 역량을 갖도록 지원함.

[그림3-5] 평가단계 사업 내용



제3장 지역문화 교류 및 특화 프로그램 개발육성 방안

제2절 시범사업 공모 방안

- 본 절에서는 지역문화 교류 및 특화 프로그램 시범사업 공모 선정 방식, 사업 선정 기준, 공모신청 대상 등을 제시하였음.

1. 공모 우선 과제

- 지역의 문화 역량을 강화하기 위해서는 지역예술가들이 참여한 지역문화 교류 및 특화 프로그램을 개발하고 개발된 프로그램이 잘 운영될 수 있도록 선택적이며 단계적인 전략으로의 접근이 필요함.
- 본 연구에서는 앞서 제시된 지역 간 또는 지역과 국제 간 교류·협력, 지역 문화 활동 여건 개선, 지역 문화 마케팅 활성화 목적 중 우선적으로 추진해야 할 분야를 AHP분석 기법²⁾을 적용하여 도출하고 이를 우선 과제로 선정하였음.

가. AHP 평가항목 선정

- 지역문화 교류 및 특화 프로그램 개발육성 사업의 목적 중 우선순위 선정의 위한 평가항목은 지역 간 또는 지역과 국제 간 교류·협력, 지역의 문화활동 여건 개선, 지역의 문화마케팅 활성화임.
- 지역 간 또는 지역과 국제 간 교류·협력
 - 지역 간 교류를 통해 지역브랜드 강화, 지역문화의 국제적 위상 확보 등의 시너지 효과를 낼 수 있고 특성 있는 지역문화 네트워크 사업으로 발전 가능한 협력 사업.
 - 지역의 문화활동 여건 개선
 - 지역의 특성이나 특화보다는 지역의 문화활동 여건을 개선하는 사업으로 단순한 예술지원 사업이 아니라 지역의 문화를 창출하거나 지역의 문화를 형성하고 광역문화재단 스스로 지역사회를 기획하는 사업.
 - 지역의 문화마케팅 활성화
 - 지역의 예술가들이 참여하고 지역의 문화예술 자산을 활용하여 지역문화를 브랜드화하고 이를 활성화시키는 사업.

〈표3-2〉 AHP 평가항목

평가항목	평가내용
지역 간 또는 지역과 국제 간 교류·협력	지역 간 또는 지역과 국제 간 교류·협력을 목적으로 기획된 사업
지역 문화활동 여건 개선	지역의 문화활동 여건 개선을 목적으로 기획된 사업
지역 문화마케팅 활성화	지역의 문화마케팅 활성화를 목적으로 기획된 사업

2) AHP : Analytic Hierarchical Process. 의사결정 문제를 상호 관련된 의사결정 사항들의 계층으로 분류하여 고유치 방법으로 상대적 가중치를 추정한 후 평가대상이 되는 여러 대안들에 대한 종합순위를 매김

제3장 지역문화 교류 및 특화 프로그램 개발육성 방안

나. 설문 항목

□ 설문 항목은 다음과 같이 구성하고 전문가 5명에게 설문을 의뢰하였음.

〈표3-3〉 설문 항목

평가 기준	절대중요		매우중요		중요		약간중요		같다		약간중요		중요		매우중요		절대중요	평가 기준
지역 간 또는 지역과 국제 간 교류·협력	⑨	⑧	⑦	⑥	⑤	④	③	②	①	②	③	④	⑤	⑥	⑦	⑧	⑨	지역 문화활동 여건 개선
지역 간 또는 지역과 국제 간 교류·협력	⑨	⑧	⑦	⑥	⑤	④	③	②	①	②	③	④	⑤	⑥	⑦	⑧	⑨	지역 문화 마케팅 활성화
지역 문화 활동 여건 개선	⑨	⑧	⑦	⑥	⑤	④	③	②	①	②	③	④	⑤	⑥	⑦	⑧	⑨	지역 문화 마케팅 활성화

다. 분석 결과

□ 전문가 5명의 중요도 산출 결과 일관성 비율³⁾ 0.1이하로 나타내 일관성이 있는 것으로 분석되었음.

〈표3-4〉 전문가 별 중요도 산출 결과

	지역 간 또는 지역과 국제 간 교류·협력	지역 문화활동 여건 개선	지역 문화 마케팅 활성화	합계	일관성 지수
전문가 A	0.165	0.562	0.272	1.000	0.03
전문가 B	0.347	0.198	0.455	1.000	0.02
전문가 C	0.217	0.499	0.285	1.000	0.02
전문가 D	0.217	0.499	0.285	1.000	0.02
전문가 E	0.174	0.537	0.288	1.000	0.03
평균	0.224	0.459	0.317	1.000	

□ 각 항목별 AHP 분석 기법을 적용하여 지역교류 및 특화 프로그램 개발육성 사업 목적에 따른 우선순위를 산정한 결과 지역 문화활동 여건 개선이 중요도 평균이 0.459로 1순위, 지역 문화마케팅 활성화가 0.317로 2순위, 지역 간 또는 지역과 국제 간 교류·협력이 0.224로 3순위로 선정되었음.

□ 지역문화 교류 및 특화 프로그램 개발육성 사업 중 지역의 문화활동 여건 개선을 목적으로 하는 사업이 우선적으로 추진되어야 하며, 후에 목적 범위를 지역 문화마케팅 활성화, 지역 간 또는 지역과 국제 간 교류·협력으로 확장하여 점진적으로 실행하는 것이 바람직할 것으로 판단됨.

〈표3-5〉 중요도 산출 결과

평가 항목	우선과제 순위	항목별 중요도
지역 간 또는 지역과 국제 간 교류·협력	3	0.224
지역 문화활동 여건 개선	1	0.459
지역 문화마케팅 활성화	2	0.317

3) CR : Consistency Ratio, AHP 분석의 우선순위를 결정하는데 이용되는 판단에 대한 논리적 일관성을 검증할 수 있는 장치로서 일관성 비율이 0.1이상인 경우 일관성이 부족한 것으로 판단함.

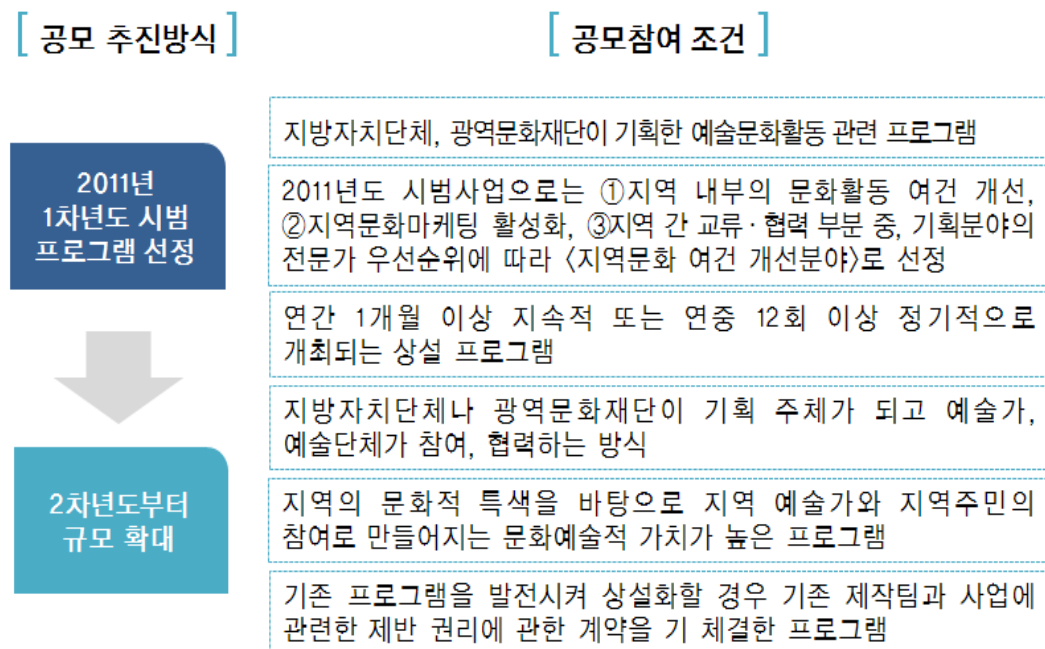
제3장 지역문화 교류 및 특화 프로그램 개발육성 방안

2. 공모 선정 방식

가. 공모 추진 방식

- 2011년 1차년도 시범 프로그램을 선정하며, 2차년도 부터 규모를 확대하여 추진함.
- 시범사업 후 평가단계에서 확인해야 할 사항은 다음과 같음.
 - 재단의 역량 평가
 - 교류 및 특화 프로그램 개념이나 선정기준의 재설정
 - 사업설명회나 홍보방식의 개선
 - 지원 체제 구축의 확대 보급
 - 평가를 확정

[그림3-3] 공모 추진방식 및 공모참여 조건



제3장 지역문화 교류 및 특화 프로그램 개발육성 방안

나. 공모참여 조건

- 지방자치단체, 광역문화재단이 기획한 문화예술활동 관련프로그램.
- 2011년도 시범사업으로는 ①지역 내부의 문화활동 여건 개선, ②지역 문화마케팅 활성화, ③지역 간 교류·협력 부분 중, 공모 우선 과제에 따라 <지역문화 여건 개선분야>로 제한.
- 연간 1개월 이상 지속적 또는 연중 12회 이상 정기적으로 개최되는 상설형 프로그램.
- 문화재단이나 지방자치단체가 기획의 주체가 되고, 사업의 주최가 되며 예술가나 예술단체가 참여, 협력하는 방식의 프로그램.
- 지역의 문화적 특색을 바탕으로 지역 예술가와 지역주민의 참여로 만들어지는 문화예술적 가치가 높은 프로그램.

다. 사업추진 과정

- 공모사업 추진 계획수립 → 사업 설명회 → 공모신청서 접수 → 공모사업 심사 → 예산지원 및 사업추진 → 결과보고 및 정산보고 → 추진결과에 따른 발전 방안 토론회 → 종합 결과보고서 작성.

라. 사업지원방식

- 아래 방식을 모두 취하는 것도 가능하며, 시범사업 기간에는 한 가지 방식만을 고수하는 것도 가능할 것으로 판단됨.
 - 기존 프로그램 중 우수 프로그램을 브랜드화 하는 사업의 경우에도 지원.
 - 신규사업의 경우 우선 지원 혜택 제공.
 - 사업선정 후 요청이 있을 경우 일정기간 동안 전문가 컨설팅 지원.

마. 사업선정 기준

- 지역문화 교류 및 특화 프로그램은 계획 및 사업 비전의 측면(20%), 기획·제작의 측면(40%), 홍보·운영 측면(30%), 기타(10%)로 함.
- 지역문화 교류 프로그램은 계획 및 사업 비전의 측면(20%), 기획·제작의 측면(40%), 홍보·운영 측면(20%), 교류적 측면(20%)로 함.

1) 계획 및 사업 비전의 측면

- 평가항목은 사업비전의 적절성, 사업목표 및 성과목표 기술의 적절성, 지방자치단체의 참여 협력수준, 사전 준비작업의 적절성임.

제3장 지역문화 교류 및 특화 프로그램 개발육성 방안

〈표3-6〉 사업선정기준 : 계획 및 사업 비전 평가 항목

평가항목	점수(점)	내용
사업비전의 적절성	5	지역문화 교류 및 특화 프로그램에 대한 이해도 및 지역문화브랜드 개발에 대한 의지.
사업목표 및 성과목표의 적절성	5	사업비전에 따른 사업목표 설정의 적절성, 성과목표 설정의 구체성 수준.
지방자치단체의 참여 협력수준	5	지방자치단체장 관심도, 지방자치단체 참여도 및 예산자부담 수준, 지속적인 자원계획 등.
사전준비작업의 적절성	5	연구, 조사, 벤치마킹 등 특화 프로그램 개발을 위한 지역의 사전준비작업의 수준과 노력을 평가.
계	20	

※ 지역문화 교류 및 특화 프로그램 동일한 평가항목 적용.

2) 기획·제작의 측면

- 평가항목은 프로그램 기획의 창의성 및 현실성, 프로그램 소재의 적절성, 프로그램 형태의 적절성, 제작 방식의 효율성임.

〈표3-7〉 사업선정기준 : 기획·제작 측면 평가항목

평가항목	점수(점)	내용
프로그램 기획의 창의성 및 현실성	10	독창적이고 창의적인 기획인가? 구체적인 제작계획을 수립하고 있는가? 기획, 제작과정에 해당 분야 전문가가 참여하고 있는가?
프로그램 소재의 적절성	10	지역문화 교류 및 특화 프로그램으로서 적절한 소재인가? 지역 고유의 차별적 특성을 잘 드러내고 있는가?
프로그램 형태의 적절성	10	소재를 표현하기에 적합한 프로그램 형태이며, 표현 형식인가?
제작방식의 효율성	10	지역예술인들이 주도적으로 참여하고 있는가? 지역민들이 제작과정에 어떤 방식으로 참여하고 있는가?
계	40	

※ 지역문화 교류 및 특화 프로그램 동일한 평가항목 적용.

제3장 지역문화 교류 및 특화 프로그램 개발육성 방안

3) 홍보·운영 측면

- 평가항목은 프로그램 구현 공간의 적합성, 협력 네트워크 수준, 프로그램 타깃설정과 홍보방식의 적절성, 예산계획의 적절성임.
- 지역문화 교류 프로그램일 경우 차등점수 적용.

〈표3-8〉 사업선정기준 : 홍보·운영 측면 평가항목

평가항목	점수(점)	내용
프로그램 구현 공간의 적합성	5 (5)	프로그램이 공연, 전시, 체험되는 공간이 적절하게 설정되었는가?
협력 네트워크 수준	5 (5)	지역 문화계와 잘 협력하고 있으며 협업수준은 적절한가?
프로그램 타깃 설정과 홍보 방식의 적절성	10 (5)	프로그램 타깃 설정은 사업목표에 부합되는가? 타깃에 대한 홍보 방식은 적절한가?
예산계획의 적절성	10 (5)	프로그램 제작에 적합한 규모의 예산이 편성되어있으며, 예산 계획은 구체적인가?
계	30 (20)	

※ 지역문화 교류 및 특화 프로그램 동일한 평가항목 적용, ()은 교류 프로그램일 경우의 점수임.

4) 기타

- 자체 제안 가산점 항목은 브랜드화를 위한 노력, 지역문화 발전 기여도, 지역민 참여방식의 특이점 등 자체기술 항목에 대한 평가.

5) 교류적 측면

- 교류적 측면은 지역문화 교류 프로그램에만 적용함.
- 평가항목은 참여 지역 간 (참여 국가 간) 협력 수준 및 교류 수준, 교류 프로그램 추진을 위한 사전 작업의 완성도, 교류 프로그램의 단계별 발전 전략 수립 적절성임.

제3장 지역문화 교류 및 특화 프로그램 개발육성 방안

〈표3-9〉 사업선정기준 : 교류적 측면 평가항목

평가항목	점수(점)	내용
참여 지역 간(참여 국가 간) 협력 수준 및 교류 수준	10	지역 간 협력 방식 및 협력 수준 또는 해외 예술가(예술단체)의 참여 수준과 참여 방식(국제교류) 등.
교류 프로그램 추진을 위한 사전 작업의 완성도	5	교류 프로그램 추진을 위한 사전 작업의 추진 여부, 기존 연계 사업의 성과.
교류 프로그램의 단계별 발전전략 수립 적절성	5	교류 프로그램을 통한 중장기 발전 계획, 프로그램의 연계 확산 기능성.
계	20	

※ 지역문화 교류 프로그램만 동일한 평가항목 적용.

바. 공모신청 대상

- 1차 시범사업의 경우 광역문화재단 및 지방자치단체로 제한하는 방안이 적절하나, 기획력이 취약한 지역의 경우에는 지역 문화예술 관련 기관이나 단체가 신청하는 방식도 고려해볼 수 있음. 이 경우에 선정 후 광역문화재단과 매칭 시켜 운영.

부록

1. 시범사업 공모 안
2. 프로그램 추천 설문지

부 록

부록1. 시범사업 공모 안

지역문화 교류 및 특화 프로그램 시범사업 공모

한국문화예술위원회는 지역을 대표하는 지역 문화예술 활동을 적극 발굴하여 지원하고, 지역문화 브랜드를 개발·육성하기 위하여 지방자치단체와 광역문화재단 주도의 지역문화 교류 및 특화 프로그램을 지원하고자 하오니, 많은 관심과 참여를 바랍니다.

2011. 00.

□ 개요

- 기간 : 2011년 00월 ~ 2011년 00월
- 주최·주관 : 한국문화예술위원회
- 지원규모 : 2012년 00원(문화예술진흥기금)

□ 공모분야 및 응모기준

- 공모분야 : 공연, 전시, 체험·참여·복합장르, 교류
- 응모자격 : 지방자치단체 또는 광역문화재단
- 프로그램 기준
 - 지방자치단체, 광역문화재단이 기획한 문화예술 활동 관련 프로그램.
 - 2011년도 시범사업으로는 ①지역 내부의 문화활동 여건 개선, ②지역 문화마케팅 활성화, ③지역 간 교류·협력 부분 중, 우선과제 순위에 따라 <지역문화 여건 개선 분야>로 제한.

지역문화 여건 개선분야란 ?

단순한 예술지원 사업이 아니라 지역문화 주체들이 상호협력하여 지역민의 문화향수 폭을 넓힘으로써 활기찬 지역문화를 형성하도록 지방자치단체나 광역문화재단 스스로 지역사회를 기획하는 사업.

- 연간 1개월 이상 지속적으로 또는 연중 12회 이상 정기적으로 개최되는 상설형 프로그램.
- 재단이나 지방자치단체가 기획의 주체가 되고, 사업의 주최가 되며 예술가나 예술단체가 참여, 협력하는 방식의 프로그램.
- 지역의 문화적 특색을 바탕으로 지역 예술가와 지역주민의 참여로 만들어지는 문화예술적 가치가 높은 프로그램.

□ 제출서류

No	제출자료		제출양식
1	공모신청서	2부	[붙임1]사용 (원본 1부, 사본 1부)
2	사업자등록증	1부	고유번호증(사업자등록증)
3	세부계획서	2부	[붙임2]사용 (원본 1부, 사본 1부)

※ 제출 시, 해당서류를 CD에 담아 필수첨부.

부 록

□ 접수방법

- 접수기간 : 2011. ○.○.~ ○.○. 18:00까지 마감
- 접수방법 : 온라인 접수 (아르코 홈페이지 <http://www.arko.or.kr/>)
- 서류작성 및 제출방법
 - 기획의도, 작품설명, 단체소개, 주요 활동실적 등은 간결하게 작성.
 - 항목별 해당 사항이 없는 경우, 해당 항목의 제목 아래 ‘해당사항 없음’ 명기.
 - 예산 내역서에 예시 된 내역 외 항목 추가 기재 가능.
 - 서류양식은 홈페이지에서 제공한 양식을 사용.

□ 심사기준

- 심사방법 : 관계 전문가 5인 이내로 심사위원회를 구성하여 심사.
- 심사절차
 - 1차 서류심사 : 프로그램 계획서 심사.
 - 2차 면접심사 : 프리젠테이션, 인터뷰.
- 심사기준 : 지방자치단체와 광역문화재단의 사업기획 역량과 전문성, 지역 내 창작 네트워크, 지역 이해도 등.

부 록

교류 프로그램		세부평가 내용	특화 프로그램	
심의 가중치	영역		영역	심의 가중치
20%	계획 및 사업비전의 측면	<ul style="list-style-type: none"> ○ 사업비전의 적절성(5) : 지역문화 교류 및 특화 프로그램에 대한 이해도 및 지역문화 브랜드 개발에 대한 의지 ○ 사업목표 및 성과목표 기술의 적절성(5) : 사업비전에 따른 사업목표 설정의 적절성, 성과목표 설정의 구체성 수준 ○ 지방자치단체의 참여 협력수준(5) : 지방자치단체장 관심도, 지방자치단체 참여도 및 예산자부담 수준, 지속적인 지원 계획 등 ○ 사전준비작업의 적절성(5) : 연구, 조사, 벤치마킹 등 프로그램 개발 위한 사전준비작업의 수준과 노력 평가 	계획 및 사업비전의 측면	20%
40%	기획, 제작의 측면	<ul style="list-style-type: none"> ○ 프로그램 기획의 창의성 및 현실성 (10) : 독창적이고 창의적인 기획인가? 구체적인 제작 계획을 수립하고 있는가? 기획, 제작 과정에 해당분야 전문가가 참여하고 있는가? ○ 프로그램 소재의 적절성 (10) : 지역문화 교류 및 특화 프로그램으로서 적절한 소재인가? 지역 고유의 차별적 특성을 잘 드러내고 있는가? ○ 프로그램 형태의 적절성 (10) : 소재를 표현하기에 적합한 프로그램 형태이며, 표현형식인가? ○ 제작방식의 효율성 (10) : 지역 예술인들이 주도적으로 참여하고 있는가? 지역민들이 제작과정에 어떤 방식으로 참여하고 있는가? 	기획, 제작의 측면	40%
20%	홍보, 운영의 측면	<ul style="list-style-type: none"> ○ 프로그램 구현 공간의 적합성 (5/5) : 프로그램이 공연, 전시, 체험되는 공간이 적절하게 설정되었는가? ○ 협력 네트워크 수준 (5/5) : 지역 문화계와 잘 협력하고 있으며 협업 수준은 적절한가? ○ 프로그램 타깃 설정과 홍보방식의 적절성 (10/5) : 프로그램 타깃 설정은 사업목표에 부합되는가? 타깃에 대한 홍보방식은 적절한가? ○ 예산계획은 적절한가? (10/5) : 프로그램 제작에 적합한 규모의 예산이 편성되어있으며, 예산계획은 구체적인가? 	홍보, 운영의 측면	30%
-	기타	<ul style="list-style-type: none"> ○ 자체제안 가산점 항목 (10) : 브랜드화를 위한 노력, 지역문화발전 기여도, 지역민 참여방식의 특이점 등 자체기술 항목에 대한 평가 	기타	10%
20%	교류적 측면	<ul style="list-style-type: none"> ○ 참여지역 간(참여 국가 간) 협력수준 및 교류수준 (10) : 지역 간 협력방식 및 협력수준 또는 해외 예술가(예술단체)의 참여수준과 참여방식(국제교류) 등 ○ 교류프로그램 추진을 위한 사전 작업의 완성도 (5) : 교류프로그램 추진을 위한 사전작업의 추진여부, 기존 연계사업의 성과 ○ 교류프로그램의 단계별 발전전략 수립 적절성 (5) : 교류프로그램을 통한 중장기 발전계획, 프로그램의 연계 확산가능성 	교류적 측면	-

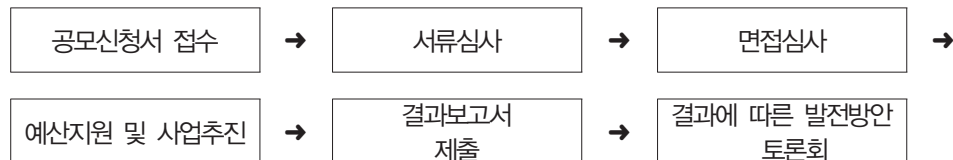
부 록

□ 지원방식 및 절차

- 지원방식

- 기존 프로그램 중 우수 프로그램을 브랜드화 하는 사업의 경우에도 지원.
- 신규 사업의 경우 우선 지원 혜택 제공.
- 사업선정 후 요청이 있을 경우 일정기간 동안 전문가 컨설팅 지원.

- 지원절차



□ 공모일정

- 접수기간 : 2011. ○.○.~ ○.○. 18시 마감.
- 1차 서류심사 : 2011. ○.○. 예정.
- 2차 면접심사 : 2011. ○.○. 예정.
- 결과발표 : 2011. ○.○. 예정.

□ 기타사항

- 공모접수 조기시행으로 사업변경, 예산변경 될 수 있음.
- 제출한 신청서 및 첨부물은 반환하지 않음.
- 신청서 기재사항이 허위로 밝혀질 경우 선정 대상에서 제외.
- 위 공고 내용이 변동되는 경우, 즉시 홈페이지를 통해 공지.
(<http://www.arko.or.kr/>)
- 기타 문의사항은 한국문화예술위원회 교류협력부 공모 담당자에 문의.
(Tel : ○○, E-Mail : ○○@arko.or.kr)

부 록

[붙임1] 공모신청양식

지역교류 및 특화 프로그램 시범사업 공모신청서

1. 기관 및 지방자치단체 소개				
기관 및 지방자치단체 명	(직인)	사업자 등록번호		
대표자 성함		대표자 생년월일	년	월 일
대표자 연락처		홈페이지		
주소	(우편번호 -)	전화번호		
		팩스번호		
		핸드 폰		
담당자 성함	직책 :		이 메 일	
창립연도		문화예술 프로그램 예산		
설립목적				
구성원	임원 명, 직원 명(상근직원수 : 명)			
2. 기관실적 - 주요 활동실적을 간략하게 기재해 주십시오.				
사업일자	사업명	장소	주최/규모 및 특징	
3. 첨부자료				
<input type="checkbox"/> 공모신청서 2부 <input type="checkbox"/> 사업자등록증 1부 <input type="checkbox"/> 세부계획서 2부				

위와 같이 「지역문화 교류 및 특화프로그램 개발육성 시범사업」에 신청합니다.

2011년 월 일
신청인 : (인)

[붙임2] 세부계획서

4. 프로그램 개요

프로그램명			형태	<input type="checkbox"/> 공연형 <input type="checkbox"/> 전시형 <input type="checkbox"/> 체험참여·복합장르형 <input type="checkbox"/> 교류형
기 간	2011. ○. ○ ~ ○. ○	참여인원	직원 : 명 / 스태프 : 명	
총 사업비		지원금 신청금액		

5. 프로그램 목적

6. 프로그램 소개

- 총 회 구성
- 세부 구성

7. 프로그램 참여자 - 해당 참여자의 참여확인서를 반드시 첨부해 주십시오.

8. 프로그램 주제 및 운영 방안 - 핵심 개념을 상세하게 기재하여 주십시오.

9. 주요 참여자 - 지역 내 우수 예술인, 예술단체, 문화예술 관련 기관 등 협력 및 협업 네트워크

역할	성명	성별	연령	소속	경력

부 록

10. 추진 일정 - 프로그램을 개발·운영하는 과정을 간략하게 기재해 주십시오.

11. 소요 예산 - 프로그램 개발비, 인력운용비, 현장진행비 등을 상세하게 기재해 주십시오.

예산항목		총소요액	산출근거	조달방법
보 조 금	1) 사업진행비 - 회의비 - 여비 - 소모품비			
	2) 인력운용비 - 인건비			
	3) 현장진행비 - 연습진행 - 식대 - 업무추진			
	4) 홍보물제작비 . .			
자 부 담				
총 계				

동 신청서를 제출함에 있어 제반 현황 신청서 자료가
현재 해당사항에 대하여 정확하게 작성되었으며,
사실과 다른 내용이나 고의적인 오류가 포함되지 않았음을 확인합니다.

2011. . .

작성자 (인)

부 록

부록2. 프로그램 추천 설문지

지역문화 교류 및 특화 프로그램 추천 설문

안녕하십니까?

저희는 현재 한국문화예술교육위원회에서 발주한 「지역문화 교류 및 특화 프로그램 개발육성 방안」 연구를 수행 중에 있습니다. 이 연구는 지역과 지역민의 문화화(文化化) 기반 강화 및 지역 문화예술 향유권 확대를 위한 지역 간 교류 및 특화 프로그램을 발굴하고 육성하는 것을 목적으로 하고 있습니다.

관련분야에서 남다른 시각과 통찰력을 가지고 문화사업을 진행하거나 문화정책을 수립하는 전문가분들을 대상으로 최근 5년 간 추진된 지역의 다양한 문화프로그램중에 지역의 색을 잘 드러내고 있는 특화 프로그램과 교류 프로그램을 추천받아 지역 프로그램 개발 및 육성에 활용하고자 합니다.

지역의 고유한 가치와 독창성, 장소성을 참신하게 담아내고 대내외적으로 주민, 예술가(단체), 매개자, 타 지역 등과 소통함으로써 지역을 특화시키거나 교류를 활성화하는 우수한 기획프로그램을 추천해 주십시오. 귀하의 추천을 통해 발굴된 프로그램이 지역문화 확산과 발전에 크게 기여하는 소중한 단초가 됩니다. 우수프로그램에 해당하는 추천을 해주시는 분들께는 소정의 사례를 드릴 예정이오니 적극적인 협조를 부탁드립니다.

추천자	성 명	
	활동분야	
		① 축제 ② 공연 ③ 전시 ④ 문화일반 ⑤ 기타 ()

부 록

프로그램 추천 시 고려사항

- 특화 프로그램의 특성

구분	내용
지역의 고유성	지역의 고유성(唯一無二)에 기반을 둔 프로그램인가?
브랜드 특성화	지역을 대표하는 브랜드로 특성화할 가능성과 잠재력이 있는가?
내용과 형식의 독창성	지역내외의 타 프로그램과 비교하여 프로그램의 내용이나 형식이 모방적이거나 파생적이지 않고 개성이 잘 드러나는가?
창의적 변형 가능성	기존 프로그램의 내용이나 형식을 창의적으로 변형하여 특화할 수 있는가?

※ 특화프로그램 추천 사례 : 경상북도 안동의 자연·고택·고성 등을 활용하고 지역민이 참여하는 실경 뮤지컬 (예: <450년 사랑>, <락>, <왕의나라>, <부용지애> 등)

- 교류 프로그램의 특성

구분	내용
현장지식 공유 가능성	지역 간 현장지식을 공유하여 시너지 효과를 낼 수 있는가?
교류 브랜드화	특성있는 지역문화 교류 또는 네트워크 사업으로 브랜드화 할 수 있는가?
교류 내적특성의 연계 가능성	지역의 소재를 연계할 수 있는가? 창작의 방식이 유사하여 연계 가능한가?

※ 교류 내적특성 : 지역소재의 연계성, 창작 방식의 유사성으로 인한 연계성

- 공통의 특성

구분	내용
지역 주체와의 협력 가능성	지역 주체와의 협력과 협동을 통하여 특화 또는 교류 프로그램을 추진할 수 있는가?

프로그램 추천 설문 작성요령

- 성명 및 계좌번호 : 성명 및 계좌번호를 기재하여 주십시오. 소정의 사례비를 드립니다. (최소 5건 이상 추천을 부탁드립니다.)
 - 추천 지역 : 추천하신 프로그램이 진행된 지역을 체크해 주십시오.
 - 추천 프로그램 : 「지역문화 특화 프로그램」으로 추천하셨으면 ①번을, 「지역문화 교류 프로그램」으로 추천하셨으며 ②번을 체크(V)해 주십시오.
 - 프로그램 정보 : 프로그램 명, 시기, 주최, 기획의도 등을 기입해 주시되 프로그램 진행시기는 종료된 프로그램과 현재 진행 중인 프로그램으로 구분하여 체크(V)해 주십시오.
 - 주요 내용 : 추천하신 프로그램의 내용을 기입해 주십시오.
 - 표현장르 및 양식 : 추천하신 프로그램의 표현양식을 기입해 주십시오. (예: 전시, 음악 등)
 - 추천 사유 : 프로그램을 추천하신 이유를 구체적으로 기입해 주십시오.
- ※ 축제는 추천에서 제외합니다.

부 록

지역문화 프로그램 추천 설문

추천지역	① 서울 ② 경기 ③ 인천 ④ 강원 ⑤ 충남 ⑥ 대전 ⑦ 충북 ⑧ 부산 ⑨ 울산 ⑩ 대구 ⑪ 경북 ⑫ 경남 ⑬ 전남 ⑭ 광주 ⑮ 전북 ⑯ 제주
추천 프로그램	① 교류 프로그램 ② 특화 프로그램 ※ 축제는 추천에서 제외합니다.
프로그램 정보	- 프로그램 명 : - 프로그램 진행 시기 ① 종료된 프로그램 (년 월) ② 진행중인 프로그램 (년 월) - 주최 및 주관 : - 기타 :
주요 내용 (컨셉 포함)	
표현 장르 및 양식	
추천 사유	
특기사항	