

국악·전통예술학교 운영 효율화 방안

연구책임자 : 임병노(경희대학교)
공동연구자 : 김동언(경희대학교)
 : 김은진(경희대학교)
연구 조원 : 황수아(이화여자대학교)

문화체육관광부

목 차

요약	1
I. 서론	4
1. 연구의 필요성	4
2. 연구의 목적 및 내용	5
II. 문헌연구	7
1. 국내 국악 관련 예술계 중학교 현황	7
2. 해외 사례	25
III. 연구방법	39
1. 연구 대상	39
2. 연구 방법 및 절차	50
3. 연구도구	43
4. 자료 분석 방법	45
IV. 국악학교의 운영 효율화 방안	46
1. 현황 분석	46
2. 운영개선에 대한 인식 및 시사점	55
3. 시설개선 요구 및 시사점	65
4. 학급수 증설에 따른 대처방안	67
5. 요약 및 검토	71
V. 전통학교의 운영 효율화 방안	74
1. 현황 분석	74
2. 운영개선에 대한 인식 및 시사점	81

3. 시설개선 요구 및 시사점	87
4. 학급수 증설에 따른 대처방안	90
5. 요약 및 검토	99
 VI. 요약 및 제언	101
1. 요약	101
2. 제언 및 유의점	104
 참고문헌	110

표 목 차

<표 II-1> 국내 국악 관련 예술계 중학교 목록(국악·전통학교제외) ...	7
<표 II-2> 계원예술학교 교직원 현황	8
<표 II-3> 계원예술학교 학급 수 및 학생 수	8
<표 II-4> 계원예술학교 전공별 남녀 학생 수	9
<표 II-5> 계원예술학교 세부 전공별 학생 수	9
<표 II-6> 계원예술학교 시설 현황	10
<표 II-7> 계원예술학교 2012학년도 입학생 교육과정	11
<표 II-8> 부산예술중학교 직위별 교직원 현황	12
<표 II-9> 부산예술중학교 교과별 교직원 현황	12
<표 II-10> 부산예술중학교 학급 및 학생 수	13
<표 II-11> 부산예술중학교 전공별 학생 수	13
<표 II-12> 부산예술중학교 지역별 학생 수	14
<표 II-13> 부산예술중학교 2012학년도 학교 교육과정	14
<표 II-14> 브니엘국제예술중학교 교직원 현황	16
<표 II-15> 브니엘국제예술중학교 학급 및 학생 수	17
<표 II-16> 브니엘국제예술중학교 전공별 학생 수	17
<표 II-17> 브니엘국제예술중학교 2012학년도 교육과정	18
<표 II-18> 선화예술학교 교직원 현황	19
<표 II-19> 선화예술학교 교과별 교사 현황(교사/기간제 교사)	20
<표 II-20> 선화예술학교 학급 및 학생 수	20
<표 II-21> 선화예술학교 전공별 학생 수	20
<표 II-22> 선화예술학교 2012학년도 교육과정 편성표	21
<표 II-23> 전주예술중학교 교직원 현황	22
<표 II-24> 전주예술중학교 학급 및 학생 수	23
<표 II-25> 전주예술중학교 국악전공 학생 수	23
<표 II-26> 전주예술중학교 2012학년도 교육과정 편성표	24

<표 II-27> 일본 음악교육	26
<표 II-28> 중국 내 전문음악학교 현황	28
<표 II-29> 전공분류	29
<표 II-30> 전통음악과의 교과 이수 과정	29
<표 II-31> 학습 기준에 의한 음악교육의 목표	31
<표 II-32> 기준에 따른 구체적인 학습 목표	32
<표 II-33> 고등학교 음악 학습 내용	32
<표 II-34> 2006년 개정 GCSE 평가의 내용 및 조직	36
<표 II-35> GCSE 시험 내용	37
<표 III-1> 설문조사 응답자 수	39
<표 III-2> 설문조사 응답자 수	39
<표 III-3> 설문조사 응답자 수	40
<표 III-4> 설문조사 응답자 수	40
<표 IV-1> 국악학교 교원 현황	46
<표 IV-2> 국악학교 일반교과 교사 현황	46
<표 IV-3> 국악학교 전문교과 교사 현황	47
<표 IV-4> 국악학교 시설 현황	49
<표 IV-5> 2011년도 결산 총괄표	53
<표 IV-6> 2010년-2013년 국악학교 예산 현황	54
<표 IV-7> 국악학교 가버넌스 변화에 대한 교사 설문 결과	56
<표 IV-8> 국악학교 가버넌스 변화에 대한 학생 설문 결과	57
<표 IV-9> 인력충원 및 지원에 대한 교사 설문결과	59
<표 IV-10> 교사 수의 적정성에 대한 학생 설문결과	59
<표 IV-11> 교사 소요인력 산출 및 내역	60
<표 IV-12> 최근 3년간 국악학교 응시자 현황	62
<표 IV-13> 최근 3년간 시도별 응시자 분포	63
<표 IV-14> 최근 3년간 고입현황	64
<표 IV-15> 국악학교 학급 수 증설에 따른 학년별 인원수	64

<표 IV-16> 학생의 시설, 장비 만족도	66
<표 IV-17> 학생 수 및 교원 증원 산출	67
<표 IV-18> 1개반 증원 시 필요시수 소요산출	68
<표 IV-19> 2013년-2017년 기숙사 입사 예상인원	69
<표 IV-20> 2014년-2016년 국악학교 추경예산 현황	70
<표 IV-21> 국악학교의 현황, 요구사항 및 검토사항	71
<표 V-1> 전통학교 교사 현원 요약 표	74
<표 V-2> 전통학교 교사 현원 세부 표	75
<표 V-3> 전공별 학생 수 현황	76
<표 V-4> 2011년도 전통학교 세출결산조서	77
<표 V-5> 전통예술학교 국고 현황	80
<표 V-6> 전통학교 가버넌스에 대한 교사의 인식	82
<표 V-7> 전통학교 가버넌스에 대한 학생의 인식	82
<표 V-8> 전통학교의 일반교과 및 예술교과 교원 충원에 대한 교사의 인식	84
<표 V-9> 학생지원에 대한 교사, 학생의 인식	85
<표 V-10> 응시자 현황 및 경쟁률, 남녀비율	86
<표 V-11> 시도별 응시자 분포도	86
<표 V-12> 학과정 졸업자 동일계 학교 진학률	86
<표 V-13> 시설 개선과 관련한 교원의 인식	87
<표 V-14> 설의 신축, 리모델링에 대한 교사의 응답	88
<표 V-15> 학교 시설에 대한 학생의 응답현황	88
<표 V-16> 일반교과 주간 수업시수 및 필요 교원수	92
<표 V-17> 예술교과 주간수업 시수와 필요 교원수	93
<표 V-18> 1개반 증원시 필요시수 소요산출	93
<표 V-19> 학생 수 및 교원 증원요	

구 산출 내역	94
<표 V-20> 교실 및 추가 교실 필요 현황	94
<표 V-21> 2014년-2016년 전통예술학교 추정예산 현황	98
<표 V-22> 전통예술학교의 현황, 요구사항 및 검토사항	99

그림 목차

[그림 Ⅲ-1] 연구 추진절차, 내용 및 방법	43
[그림 Ⅳ-1] 국악학교 조직 현황	48
[그림 Ⅴ-1] 전통학교 조직	76
[그림 Ⅴ-2] 전통예술중고등학교 건물 배치도	77
[그림 Ⅴ-3] 2개 교실 확보안	95
[그림 Ⅴ-4] 3개 교실 확보안	96
[그림 Ⅴ-5] 전공교실 확보안	97
[그림 Ⅴ-6] 예술부 교무실 확보안	97

요 약

국립 국악·전통예술 중·고등학교는 양질의 다양한 문화예술 프로그램을 통해 전통문화예술을 창조적으로 계승 활동을 할 전문 인력을 효과적으로 양성해야 할 필요가 있다. 이를 위해 국악·전통예술학교의 운영 및 시스템에 대한 점검과 효율화에 대한 연구가 요구된다. 더불어 현재 국악·전통예술 중·고등학교가 교육과학기술부에서 문화체육관광부로 이관됨으로써 이에 따른 학교 구성원들의 혼란과 요구를 파악하여 적절한 대처방안을 모색해야 한다. 이를 위해 본 연구에서는 중학교 과정인 국악·전통예술학교 운영의 효율적인 방안을 위해 국악·전통예술학교의 운영현황을 분석하고, 구성원들의 요구사항과 학급 수 증설에 따른 필요·요구사항에 대해 분석하였다. 연구방법으로는 방문조사, 면접, 설문조사 그리고 전문가 협의회를 실시하였다. 다양한 연구를 통해 국악·전통예술학교의 시설 및 장비 현황, 일반교과, 전문(예술)교과 교사의 수업시수 현황, 가버넌스에 대한 교사와 학생의 인식, 구성원들의 요구조사 그리고 학급 수 증설에 따른 시설과 예산에 대해 연구하였다. 연구 과정을 통해 구성원들의 필요조사와 각종 문건의 내용을 참고하여 본 연구에서는 국악·전통예술학교의 현황과 요구사항에 대하여 검토하였다.

먼저 국악학교의 현황에 대하여 알아보면, 학교의 구성원인 교장은 고등학교 교장이 중학교에 겸직하고 있으며, 교감 1인, 일반교사 10명 그리고 **전문교사 10명(보건 1명, 강사32명)**로 운영되고 있다. 현재 행정실은 중학교와 고등학교가 통합 운영되고 있으며, 중학교의 학급 수는 학년별 3학급으로 총 9학급, 학년 당 학생 수는 105명이다. 국악학교의 시설을 살펴보면, 강당, 도서실, 회의실, 보건들은 고등학교와 공동으로 사용하고 있으며, 타악실은 고등학교에서 대여하여 사용하고 있다. 국악학교의 전용공간으로는 대합주실 1개, 중합주실 1개 그리고 무용실 2개가 있다.

이러한 학교의 현황을 바탕으로 국악학교 구성원들의 요구사항에 대하여 알아보았다. 국악학교에서는 중학교와 고등학교의 분리가 필요하다고

하였으며(4.65/5.0), 분리가 어려울 시 교감이 교장직무대행을 할 수 있기를 요구하였다. 교원충원에 대해서는 2016년까지 추가적으로 일반교과 교사 9.2명, 전문교과 17.7명 그리고 상담교사 1명을 요구하였다. 가버넌스에서 요구하는 사항은 국악학교만의 교장과 행정실의 분리를 요구하였다(4.65/5.0). 또한 학급 수 증설에 있어서는 2014년부터 2016년까지 한 학년 당 6학급, 한 학급당 25명의 학생 수를 요구하였다. 시설에 있어서는 2014년 종합예술관동 신축이 결정되어 진행되고 있으며, 예술관동에는 중학교만의 단독공간이 확보되어 있으며, 이에 따른 예산도 확보되어 있다. 그러나 학급 수 증설시 필요한 인력에 대한 예산은 확보되어 있지 않기 때문에 추가적으로 요구하고 있다.

전통예술학교의 현황에 대하여 알아보면, 교감 1인, 일반교사 6명(기간제 1명), 예술교사 1명(기간제3명, 강사34명)로 운영되고 있다. 현재 행정실은 중학교와 고등학교가 통합 운영되고 있으며, 중학교의 학급 수는 학년별 2학급으로 총 6학급, 한 학급당 30명이며, 학년 당 학생 수는 60명이다. 전통예술학교의 시설을 살펴보면, 교장실, 행정실, 공연장, 무용실, 탈의실, 과학실, 급식실, 도서관은 전통예술고등학교와 공동사용하고 있으며, 전공별 연습실(전공별로 1개실), 합주실, 다목적실은 단독으로 사용하고 있다.

전통예술학교의 현황에 따른 학교 구성원들의 요구사항을 알아보면 다음과 같다. 학교 인력에 있어서는 일반교과 2명, 예술교과 3명으로 학급증설과 관계없이 즉시 일반교과 3명, 예술교과 7명, 총 10명을 우선 추가요구하였다. 이후 점차 학급이 증설됨에 따라 순차적으로 5명을 추가 요구하였다. 가버넌스에 있어서는 교사들은 중·고 분리의 필요성(4.78/5.0)을 느끼고 있었으나 학생들은 크게 필요성을 느끼지 못했다. 학급 수 증설에 있어서는 2014년부터 2016년까지 3학급 증설을 요구하며, 학생 수는 한 학급당 30명 또는 25명을 요구하고 있다. 컴퓨터실, 과학실, 도서관은 리모델링을 통해 고등학교 건물로 이전할 계획을 가지고 있으며, 개인연습실의 부족으로 증설(4.82/5.0)이 필요하다고 하였으며, 교실환경개선, 매점과 보건실 신설, 기숙사 시설개선, 다목적실 증설 등을 요구하였다. 현재 전통예술

학교 또한 신축건물에 대한 예산은 확보되어 있으나 학급 수 증설시 필요한 인력에 대한 예산은 추가적으로 요구하고 있다.

국악·전통예술학교의 현황과 요구사항을 살펴본 결과 학교에서는 학급 수 증설에 따라 수업시수 및 교과목 편성을 고려하여 교사 인력·예산 편성 필요가 있으며 이때 국악교육의 취지, 진학률, 취업률 추세 등을 고려하여 적정 학급 수, 인원 수 산출이 필요가 필요하다. 중·고분리에 대한 요구사항에 대해서는 추가적인 연구가 필요하다고 본다.

I. 서론

1. 연구의 필요성

○ 한국전통문화의 보존과 창조적 계승을 위한 전문인력 양성의 효율화 방안 모색

‘글로벌 문화의 시대’, ‘다양성의 시대’를 맞아 우리 고유문화의 가치관을 고취하며 우리의 전통문화예술을 창조적으로 계승하여야 하는 시기에 양질의 다양한 문화예술 프로그램의 확보와 더불어 우리의 전통문화예술을 창조적 계승 활동을 할 전문인력을 효과적으로 양성할 필요가 있다. 이를 위해 전통예술의 발전을 위해 국악영재를 발굴·양성하는 국악·전통예술학교의 운영 및 시스템에 대한 점검과 효율화 방안에 대한 연구가 필요하다.

○ 국립 국악·전통예술 중·고등학교의 ‘예술맞춤형학교’¹⁾로의 전환에 대한 연구 필요성

2011년 통과된 ‘초·중등교육법 및 교육공무원법 일부개정 법률안’의 취지에 맞게 국악 및 전통예술 교육이 예술현장과의 실질적인 연계를 꾀하고 예술교육의 특성을 제대로 반영한 예술맞춤형 학교로의 발전이 요구되고 있다. 이에 학교 운영, 행정시스템, 시설 및 장비, 교육과정에 대한 전반적인 점검과 구성원들의 요구조사가 필요하다.

○ 국립 국악·전통예술 중·고등학교의 교육과학기술부에서 문화체육관광부로 위탁에 따른 문제점과 대처방안 모색

1) 예술맞춤형 학교란 기존의 획일적인 일반 교육체제에서 벗어나, 학교의 설립·조직·운영과 교원임용 등에 있어서 예술분야의 특성을 좀 더 반영한 특화된 시스템의 학교를 말한다.

국립 국악·전통예술 중·고등학교의 문화부 이관에 따른 환경의 변화로 학교현장에서 구성원들의 혼란과 각종 요구가 예상되고 있으므로 현장에서 나타날 수 있는 문제점과 구성원들의 요구를 파악하여 적절하게 대처할 수 있는 대처방안을 모색할 필요가 있다. 일반교원과 무형문화제 예능보유자, 산학점임교원간의 관계, 학교 특성에 걸맞은 학교교육과정 수정에 대한 요구, 학급당 학생 수를 줄여 내실 있는 교육을 이루고자 하는 요구 및 이에 따른 교원배치기준에 대한 정비, 입학정원의 확대에 따른 시설, 장비의 문제, 인력채용의 문제 등 다양한 이슈들에 대하여 효과적인 대처방안과 발전 로드맵을 정비할 필요가 있다.

○ 국악학교와 전통예술학교의 학급수 증설을 전후한 제반 고려사항 검토
국악학교는 2014학년도부터 단계적으로 학급수를 증설하여 1단계로 학년별 6학급, 총 18학급(학급당 25명, 학년당 150명, 총 450명)으로 증설하고, 종합예술동 건립이 완공되는 2018학년도 이후 지원자 현황 및 국악예술인의 소요 현황에 따라 최종적으로 학년별 8학급, 총 24학급(학급당 25명, 학년당 200명, 총 600명)으로 확대할 계획을 갖고 있어 이에 따른 제반 여건을 검토하고 필요한 사항에 대한 전반적인 고려가 필요하다. 또한, 전통예술학교의 경우 2014년부터 1학급씩 순차적으로 증원되므로 이에 따른 교육 시설개선 및 교사(校舍)확충의 필요성, 법정 교원 수(공통과목, 일반과목), 연차별 추가 소요예산, 행정적 변화 등에 대한 사전 요구조사가 필요하다. 이와 더불어 학생수 증원에 따른 학교 시스템과 학교문화의 변화를 예상한 대처 및 발전방안을 적절하게 마련할 필요가 있다.

2. 연구의 목적 및 내용

이 연구의 목적은 국악학교와 전통예술학교가 한국전통문화의 보존과 창조적 계승을 위한 인력양성 특성화 학교로서 성장할 수 있도록 발전 방안을 개발하는데 있다. 이를 위한 구체적인 연구 내용은 다음과 같다.

○ 국악·전통예술학교의 운영 현황 분석

- 교육시설 및 기자재 현황
- 교직원 현황
- 환경변화에 따른 변화 분석
- 예산 현황

○ 국악·전통예술학교의 운영발전 방안 모색

- 교육시설 확충 및 관리 효율화 방안
- 교원 확보 및 전문성 강화 방안 모색
- 발전을 위한 예산 규모 검토 및 확보 방안

○ 학급 수 증설에 따른 사전 필요 요건 및 고려사항 검토

- 전공별 최소한의 교사 및 교육인원 확보
- 연차별 교원확보(일반과목, 전공과목 구분), 예산확보, 교실확보 검토
- 중학교 교장 및 중·고 행정실 분리 필요성 검토

II. 문헌연구

1. 국내 국악 관련 예술계 중학교 현황

국악학교와 전통예술학교와 연관성이 있는 국내 예술계 중학교의 현황을 살펴보면, 현재 국내에 국악·전통예술학교를 포함한 7개의 예술계 중학교가 있다. 국악·전통예술학교는 국악전문학교이며 나머지 5개교는 국악전공을 선발하는 예술계 중학교이다. 조사된 5개교의 목록은 다음과 같다.

<표 II-1> 국내 국악 관련 예술계 중학교 목록(국악·전통학교제외)

번호	학교	주소	홈페이지
1	계원예술학교	경기도 성남시 분당구 불정로 100	www.kaywon.ms.kr
2	부산예술중학교	부산시 금정구 체육공원로 20	pusanarts.ms.kr
3	브니엘국제예술중학교	부산시 금정구 체육공원로 154	peniel.ms.kr
4	선화예술학교	서울특별시 광진구 천호대로 664	sunhwaarts.com
5	전주예술중학교	전라북도 완주군 구이면 신전길 120	www.fineart.ms.kr

위의 5개교는 서울·경기도·전라도 지역에 각 1개교, 부산에 2개교가 분포되어 있었다. 각 학교의 교직원 및 학생의 현황, 교육과정을 살펴보면 다음과 같다.

가. 계원예술학교

계원예술학교는 2013학년도 입시요강에서 140명, 4학급을 모집하였으며, 한 학급당 정원은 35명이다. 음악전공은 정원 70명이며, 한국음악 전공은

세부인원을 명시하지 않았다.²⁾ 교직원 및 학생 현황과 학교 교육과정은 다음과 같다.

1) 학교현황

가) 교직원

<표 II-2> 계원예술학교 교직원 현황

구분	교원				행정실			총계
	교장	교감	교사	계	실장	직원	계	
인원	1	1	23	25	1	4	5	30

나) 학생

① 학급 및 학생 수

<표 II-3> 계원예술학교 학급 수 및 학생 수

구분	1학년	2학년	3학년	계
학급수	4	4	4	12
남	22	10	16	48
여	121	131	126	378
합계	143	141	142	426

② 전공별 남녀 학생 수

2) www.kaywon.ms.kr>입학안내>입시요강

<표 II-4> 계원예술학교 전공별 남녀 학생 수

전공/ 학년	1학년			2학년			3학년			계		
	남	여	소 계	남	여	소 계	남	여	소 계	남	여	소 계
미술	8	53	61	3	48	51	5	56	62	16	158	174
음악	14	50	64	7	64	71	11	49	60	32	163	195
무용	0	18	18	0	19	19	0	20	20	0	57	57
계	22	121	143	10	131	141	16	126	142	48	378	426

③ 세부 전공별 학생 수

<표 II-5> 계원예술학교 세부 전공별 학생 수

	미술	음악																			무용	
전공 / 학년	구분 없음	피아노	작곡	성악	관악							현악				실용음악			한국음악		발레	한국무용
					플루트	클라리넷	트럼펫	오보에	바순	호른	타악기	바이올린	비올라	첼로	더블베이스	피아노	기타	드럼	가야금	해금		
1학년	61	90	1	6	3	4	1	2	0	0	0	8	1	3	0	1	1	2	2	0	14	3
2학년	51	27	2	9	3	3	1	0	0	0	0	16	0	5	2	2	0	0	0	1	15	4
3학년	62	27	1	8	6	3	0	0	1	0	0	8	0	3	1	1	1	0	0	0	11	9
소계	174	84	4	23	12	10	2	2	1	0	0	32	1	11	3	4	2	2	2	1	40	16
총	174	84	4	23	27							47				8			3		40	16
		196																			56	

계원예술학교의 세부전공은 미술, 음악 19종, 무용 2종으로 구분된다. 이

중 국악전공은 가야금과 해금으로 구성되는데 전 학년에 가야금 2명, 해금 1명 등 총 3명의 전공자가 있다. 전체 학생 중 국악전공 학생의 비율은 약 1.7%로 매우 낮으며, 3학년의 경우 국악전공 학생이 한 명도 없다.

④ 시설 현황

<표 II-6> 계원예술학교 시설 현황

층수	면적(m ²)	설명			
지하	1,320.59	물탱크, 전기실, 창고, 체력 단력실, 경비실, 주차장(20대)			
1층	945.96	과학실, 어학실, 멀티미디어실, 무용 실기실, 교장실, 행정실			
2층	1,346.33	교실 6실, 교무실, 미술 실기실 3실, 특별활동실 2실, 휴게실, 방송실, 영어 E-도서관			
3층	1,346.33	교실 6실, 미술 실기실 10실, 미술연구실			
4층	1,378.10	체육관, 탈의실(남·여), 합창실, 음악레슨실 11실			
5층	684.69	관현악실, 시창·청음실, 개인 연습실 8실, 음악연구실			
건축면적 (바닥)	1,393.1 (421평)	건축연면적	7,022.0 (2,124평)	건축규모	지하1층, 지상2층

2) 학교 교육과정

계원예술학교의 2012학년도 신입생의 한 학년 총 수업 시수는 1,122이며, 학기당 8~9과목을 이수하게 된다. 과목별로 보면, 일반교과는 영어를 제외하고는 기준시수에 비해 이수시수가 모두 낮으며 예술(음악, 미술)교과는 2~3학년에 집중이수 하도록 하고 있다. 선택 교과는 음악, 미술, 무용 등의 전문교과로 매 학기 85시간을 이수하도록 하고 있다.

<표 II-7> 계원예술학교 2012학년도 입학생 교육과정

구분			기준 시수	이수 시수	1 ~ 3 학년					
					1 학기	2 학기	1 학기	2 학기	1 학기	2 학기
교 과 (군)	국어		442	408	68	68	68	68	68	68
	사회	사회	510	425	34	34		34	34	
		역사			34	34		34	34	
		도덕					85			68
	수학		374	357	68	68	51	68	68	34
	과학/ 기술· 가정	과학	646	527	51	51	51	51	51	51
		기술·가정			68	68				85
	체육		272	221	34	34	34	34	51	34
	예술	음악	272	238				68	51	
		미술					68			51
	영어		340	374	68	68	68	68	68	34
	선택	전문음악	204	510	85	85	85	85	85	85
		전문미술								
		전문무용								
창의적 체험활동	자율 활동	306	306	15	15	15	15	15	15	
	동아리 활동			17	17	17	17	17	17	
	봉사 활동			2	2	2	2	2	2	
	진로 활동			17	17	17	17	17	17	
총 수업 시간 수			3,366	3,366	1,122		1,122		1,122	
학기당 수업 시수					561	561	561	561	561	561
학기당 과목 수					9	9	8	9	9	9

나. 부산예술중학교

부산예술중학교는 학년별로 135명 정원이며 전공별 정원은 명확히 고시하고 있지 않다.³⁾ 학교의 교직원 및 학생 현황과 교육과정은 다음과 같다.

1) 학교 현황

가) 교직원

① 직위별 교직원 현황

<표 II-8> 부산예술중학교 직위별 교직원 현황

성별 구분	교 장	교 감	교무			계	행정				계	총 계
			교사	순회 교사	강 사		실 장	일 반 직	기 능 직	기 타		
남	1	1	6	0	11	19					0	19
여			6	0	11	17	1		1	2	4	21
계	1	1	12	0	22	36	1		1	2	4	49

<표 II-9> 부산예술중학교 교과별 교직원 현황

성별 구분	도 덕	국 어	수 학	사 회	과 학	체 육	음 악	미 술	가 정 영 어	시 창 청 음	합 주	합 창	국 악	소묘 수채 화	컴퓨터그 래픽	애니 메이션	계
남	1	2				1	1		1		1	1		9	1	1	19
여		1	2	1	2	1		2	1	2			1	4			17
계	1	3	2	1	2	1	1	1	2	2	1	1	1	13	1	1	36

3) pusanarts.ms.kr>입학/전입/진학>신입생모집

나) 학생

① 학급 및 학생 수

<표 II-10> 부산예술중학교 학급 및 학생 수

구분	1학년	2학년	3학년	계
학급수	3	3	3	9
학생수	77	94	111	282
학급당 학생수	26	31	37	31

② 전공별 학생 수

<표 II-11> 부산예술중학교 전공별 학생 수

전공		인원				전공		인원			
		1학년	2학년	3학년	계			1학년	2학년	3학년	계
음 악	피아노	18	23	24	65	튜바					
	성악	4	11	13	28	하프					
	바이올 린	7	16	10	33	작곡		1	1	2	
	비올라	1	2	2	5	판소리					
	첼로	1	3	6	10	가야금	2	1	1	4	
	콘트라 베이스					가야금 병창	1		1	2	
	플룻	4	4	4	12	거문고			1	1	
	오보에			1	1	단소					
	클라리 넷	1	3	3	7	해금	2	3	3	8	
	클래식 기타	1				피리			1	1	
	바순		1	1	2	장고					
	타악		2	1	3	국악(가곡)					
	트럼본	1									
미술		34	24	38	96	음악	43	70	73	186	

부산예술중학교는 무용전공을 선발하고 있지 않으며, 전체적으로 음악전공보다 미술전공의 학생 수가 더 많다. 국악전공자의 수는 전학년 16명으로 전교 학생 중 5.7%, 음악전공 학생 중 8.6%에 해당한다. 세부악기로는 해금의 학생 수가 8명으로 가장 많았고, 판소리·단소·장구·가곡 전공은 명시되어 있으나 전공 학생은 없었다.

③ 지역별 학생 수

<표 II-12> 부산예술중학교 지역별 학생 수

학 년 자 역	금 정	동 래	연 제	해 운 대	수 용	부 산 진	영 도	동	서	남	북	중	강 서	사 상	사 하	경 남 동 부	경 남 서 부	기 타	계
1	6	10	2	12	5	3	1	0	2	8	0	1	0	0	5	13	5	8	78
2	16	9	4	23	5	7	0	0	1	10	5	0	2	2	0	1	6	0	91
3	15	11	5	27	4	11	2	0	1	6	7	0	0	0	0	11	9	0	110
계	37	30	11	63	14	21	3	0	4	24	12	1	2	2	5	26	20	8	262

2) 학교 교육과정

<표 II-13> 부산예술중학교 2012학년도 학교 교육과정

구분			기 준 시 수	이 수 시 수	1학년 (2012 신입)		2학년 (2011 신입)		구분	이 수 시 수	3학년 (2010신 입)					
					1	2	1	2			1	2				
					학 기	학 기	학 기	학 기			학 기	학 기				
교 과 군	국어		442	272	68	68	68	68	교 과 군	국어		136	68	68		
	사 회	사회	510	238	51	51	0	0		사 회	사회	136	68	68		
		역사			0	0	51	51			0	0	역사	0	0	0
		도덕			0	0	34	0			도덕	34	17	17		
	수학		374	272	68	68	68	68		수학		102	51	51		
	과	과학	646	374	51	51	68	68		과	과학	102	51	51		

	학/기 술 가 정	기술 가정			34	34	34	34		학/기 술 가 정	기술 가정	68	34	34
	체육		272	102	34	34	17	17		체육		34	17	17
	예 술	음악	272	102	34	0	0	0		예 술	음악	34	17	17
		미술			0	34	0	34			미술	34	17	17
	영어		340	306	65	85	68	68		영어		136	68	68
	선 택	전문 교과	204	374						교 과 재 량	전공	68	34	34
		학교 스포츠 클럽	204	136	34	34	34	34			학교 스포츠 클럽	68	34	34
음악 전공		전공		68	17	17	17	17	창의 적 재 량 활 동		전공	34	17	17
		시창 청음		136	34	34	34	34			전공	34	17	17
		연주		68	17	17	17	17			전공	34	17	17
		합창 합주		68	17	17	17	17			시창 청음	0	0	0
		음악 이론		34	0	0	17	17			연주	34	17	17
미술 전공		소묘		102	17	17	34	34	음악 전공		합창 합주	34	17	17
		수채 화		85		17	34	34			음악 이론	34	17	17
		한국 화		17	17						소묘	102	51	51
		입체 조형		34	17	17			미술 전공		수채 화	34	17	17
		디자인		51	17		17	17			자치	10	5	5
		표현 기법		34			17	17						
		정밀 묘사		17		17			특별 활동					

	미술 감상		34	17	17				적용	8	4	4	
창의 적 체험 활동	진로			17	17	17	17		봉사	10	5	5	
	동아 리			17	17	17	17		계발	34	17	17	
	봉사 자율			17	17	17	17		행사	6	3	3	
	총 수업 시간 수		3,5 70	2,3 80	1,190		1,190		총 수업 시간 수		1,1 90	1,190	
학기당 수업 시수				595	595	595	595	학기당 수업 시수				595	595
				0	0	0	0	학기당 과목 수				23	23

다. 브니엘국제예술중학교

브니엘국제예술중학교는 2013년도 모집요강에서 정원 105명, 3학급을 모집하고 있다. 국악전공을 성악·현악·관악·타악으로 구분하여 모집하며, 전공별 세부인원은 명시하고 있지 않다.

1) 학교 현황

가) 교직원

<표 II-14> 브니엘국제예술중학교 교직원 현황

구분	교원				행정실			총계
	교장	교감	교사	계	실장	직원	계	
인원	1	1	16	18	1	2	3	21

나) 학생

① 학급 및 학생 수

<표 II-15> 브니엘국제예술중학교 학급 및 학생 수

구분	1학년			2학년			3학년			계
	1반	2반	3반	1반	2반	3반	1반	2반	3반	
학생수	35	33	35	34	34	34	36	34	35	310
학년당 학생수	103			102			105			

② 전공별 학생수

<표 II-16> 브니엘국제예술중학교 전공별 학생 수

구분	1학년			2학년			3학년			계
	음악	미술	무용	음악	미술	무용	음악 (국악)	미술	무용	
학생수	69	25	9	61	21	20	56 (1)	31	18	310
학년당 학생수	103			102			105			

브니엘국제예술중학교의 전공은 음악·미술·무용으로 구분되는데, 해당 전공의 학생 수는 매학년 일정치 않다. 현재 국악전공 학생은 3학년에만 1명이 재학중이며, 학교에 확인 결과 세부전공은 판소리였다.

2) 학교 교육과정

<표 II-17> 브니엘국제예술중학교 2012학년도 교육과정

구분			기 준 시 수	편 성 학 년	이수시 수		1학년				2학년				3학년				
							1 학 기 총 시 수	2 학 기 총 시 수	3 학 기 총 시 수	4 학 기 총 시 수	1 학 기 총 시 수	2 학 기 총 시 수	3 학 기 총 시 수	4 학 기 총 시 수	1 학 기 총 시 수	2 학 기 총 시 수	3 학 기 총 시 수	4 학 기 총 시 수	
교 과	국어		442	1~3	442	68	4	68	4	68	4	68	4	68	4	68	4		
	사 회	사회	510	1~3	272	408	68	4		0		0		0		0	68	4	
		역사			0			0		0	68	4	68	4		0		0	
		도덕		1, 3	136				68	4		0		0	68	4		0	
	수학		374		476	85	5	85	5	85	5	85	5	68	4	68	4		
	과 학/ 기 술 가 정	과학	646	1~3	340	612	68	4	68	4	68	4	68	4	68	4	68	4	
		기술 가정		1, 2	272		34	2	34	2	34	2	34	2	34	2	34	2	
	체육		272	1~3	238	34	2	34	2	34	2	34	2	34	2	34	2	34	2
	예 술	음악	272	1~3	102	204	34	2		0		0	34	2		0	34	2	
		미술		1~3	102			0	34	2	34	2			34	2		0	
	영어		340	1~3	442	68	4	68	4	68	4	68	4	85	5	85	5	85	5
	교과 시수 합계						459	27	459	27	459	27	459	27	459	27	459	27	
전 문 교 과	전 공 선 택	음악전공		1~3	408														
		미술전공		1~3		68	4	68	4	68	4	68	4	68	4	68	4		
		무용전공		1~3															
	교과 시수 합계						527	31	527	31	527	31	527	31	527	31	527	31	

창 의 적 체 험 활 동	진로 활동	306	1~3	612	102	6	102	6	102	6	102	6	102	6	102	6
	동아리 활동															
	봉사 활동															
	자율 활동															
학기당 수업 시수					629	37	629	37	629	37	629	37	629	37	629	37
학기당 과목 수					8		8		8		8		8		8	
3개년 총 시수				3,774	연간 수업 시수		1,258	연간 수업 시수		1,258	연간 수업 시수		1,258	연간 수업 시수		1,258

라. 선화예술학교

선화예술학교 2013학년도 입시요강의 학년당 모집인원은 280명, 7학급으로 앞서 살펴본 다른 학교에 비해 그 규모가 큰 편이다. 학급당 정원은 40명으로 법정 적정정원인 35명을 초과하고 있다. 음악전공은 학년당 135명을 선발하며, 그 중 국악전공을 0~5명 선발하도록 명시하고 있다.⁴⁾

1) 학교 현황

가) 교직원

① 교직원 현황

<표 II-18> 선화예술학교 교직원 현황

	교무실					행정실				합계
	교장	교감	교사	기간 제	계	행정 실장	회계	전산	계	
남	1	1	9	0	11	1	1	1	3	28
여	0	0	21	6	27	0	2	0	2	58
계	1	1	30	6	38	1	3	1	5	86

4) sunhwaarts.com>입학/진학>입학전형정보

② 교과별 교사 현황

<표 II-19> 선화예술학교 교과별 교사 현황(교사/기간제 교사)

	도 덕	국 어 /한 문	사 회	수 학	과 학	체 육	음 악	미 술	영 어	종 교	기 술 가 정	보 건	무 용	계
남	1	1	0	2	0	2	0	1	2	0	0	0	0	9
여	1	4/1	3	2	3/1	0	2	0/1	3	1	1/1	1	0/2	21/6
계	2	5/1	3	4	3/1	2	2	1/1	5	1	1/1	1	0/2	30/6

나) 학생 현황

① 학급 및 학생 수

<표 II-20> 선화예술학교 학급 및 학생 수

	1학년	2학년	3학년	계
학급 수	7	7	7	21
학생 수	306	319	324	949
국악전공 학생수	3	5	3	11

② 전공별 학생 수

<표 II-21> 선화예술학교 전공별 학생 수

학년	1학년			2학년			3학년			계
전공	미술	무용	음악	미술	무용	음악	미술	무용	음악	
	99	45	162	101	48	170	103	45	176	
계	306			319			324			949

선화예술학교는 미술, 무용, 음악으로 전공이 구분되며, 학년별로 음악전공

학생의 수가 가장 많았다. 그 중 국악전공의 학생 수를 살펴보면 1학년이 3명, 2학년이 5명, 3학년이 3명이며 전학년 총 11명이다. 전체 학생 수의 1.2%, 음악전공 학생 수의 2.2%로 매우 적은 비중을 차지하고 있다.

2) 학교 교육과정

<표 II-22> 선화예술학교 2012학년도 교육과정 편성표

구분		1학년		2학년		3학년	
		1학기	2학기	1학기	2학기	1학기	2학기
국어(한)		85(5)	85(5)	85(5)	85(5)	68(4)	68(4)
사회교과	도덕	34(2)	34(2)	-	-	17(1)	17(1)
	사회	-	-	34(2)	34(2)	34(2)	34(2)
	역사(국사)	-	-	51(3)	51(3)	34(2)	34(2)
수학		68(4)	68(4)	68(4)	68(4)	51(3)	51(3)
과학 /기술가정	과학	51(3)	51(3)	51(3)	51(3)	51(3)	51(3)
	기술가정	51(3)	51(3)	-	-	51(3)	51(3)
체육		34(2)	34(2)	34(2)	34(2)	17(1)	17(1)
예술교과	음악	51(3)	51(3)	-	-	17(1)	17(1)
	미술	-	-	51(3)	51(3)	17(1)	17(1)
영어		68(4)	68(4)	68(4)	68(4)	68(4)	68(4)
선택교과	한문	-	-	-	-	17(1)	17(1)
	전공	68(4)	68(4)	68(4)	68(4)	68(4)	68(4)
	종교	-	-	-	-	17(1)	17(1)
창의적 체험활동	자율활동	10	9	10	9	10	10
	(인성교육)	17(1)	17(1)	17(1)	17(1)	-	-
	동아리활동	34(2)	34(2)	34(2)	34(2)	34(2)	34(2)
	봉사활동	4	6	4	6	6	4
	진로활동	3	2	3	2	1	3
학기당 총시수		578	578	578	578	578	578
주당 총시수		(34)	(34)	(34)	(34)	(34)	(34)
학기당 학과 이수과목수		8	8	8	8	13	13

마. 전주예술중학교

전주예술중학교는 2013학년도 입시요강에서 60명 정원, 2학급을 모집하고 있다. 국악, 음악, 미술, 무용 등 4가지 전공을 선발하는데 국악전공을 음악전공의 세부전공이 아닌 독립적인 과로 개설한 것이 앞서 살펴본 다른 학교와는 차별된다고 하겠다. 음악전공이나 국악전공의 모집인원은 따로 명시하지 않았다.⁵⁾

1) 학교 현황

가) 교직원

① 교직원 현황

<표 II-23> 전주예술중학교 교직원 현황

	교무실						행정실						합 계
	교 장	교 감	교 사	보 건	강 사	소 계	실 장	주 임	서 무	기 능	기 타	소 계	
남		1	6			7	1			1		2	9
여	1		7		1	9				1		1	10
계	1	1	13	0	1	16	1	0	0	2	0	3	19

5) www.fineart.ms.kr>입 학안내>학교입시안내

나) 학생

<표 II-24> 전주예술중학교 학급 및 학생 수

학 급 수	구 분	1학년				2학년				3학년				계			
	학 급	2학급				2학급				2학급				6학급			
	편 성	1반	2반	계		1반	2반	계		1반	2반	계		1반	2반	계	
		1	1	2		1	1	2		1	1	2		3	3	6	
학 생 수	전 공	음 악	미 술	무 용	계	음 악	미 술	무 용	계	음 악	미 술	무 용	계	음 악	미 술	무 용	계
	남	11	0	2	13	6	4	1	11	4	1	0	5	21	5	3	29
	여	17	9	10	36	9	15	7	31	14	15	7	36	40	39	24	109
	계	28	9	12	49	15	19	8	42	18	16	7	41	61	44	27	132

<표 II-25> 전주예술중학교 국악전공 학생 수

학년	1학년	2학년	3학년	합계
국악 전공 학생 수	10	5	6	21

전주예술중학교의 국악전공 학생 수는 1학년 49명중 10명, 2학년 42명 중 5명, 3학년 41명중 6명으로 총 21명이다. 국악전공을 따로 선발하고 있는 전주예술중학교의 국악전공은 전교생 132명 중 15.9%에 해당한다.

2) 학교 교육과정

<표 II-26> 전주예술중학교 2012학년도 교육과정 편성표

구분			기준 시수	이수 시수	1학년		2학년		3학년	
					1 학기	2 학기	1 학기	2 학기	1 학기	2 학기
교 과 (군)	국어		442	442	85	85	68	68	68	68
	사 회	사회	510	476	34	34			34	34
		역사			51	51			51	51
		도덕					68	68		
	수학		374	357	68	68	68	68	51	51
	과 학/ 기 술· 가 정	과학	646	272	51	51	51	51	34	34
		기술·가정		272			68	68	68	68
	체육		272	221	51	51	34	34	51	51
	예 술	음악	272	272	51			34		51
		미술				51	34		51	
	영어		340	306	51	51	51	51	51	51
	선 택	한문,컴퓨터	204	68	17	17	17	17		
		전공실기		408	68	68	68	68	68	68
창의적 체험활동		자율활동	306	306	12	12	12	12	12	12
		동아리 활동			17	17	17	17	17	17
		봉사활동			5	5	5	5	5	5
		진로활동 (향상발표회)			17	17	17	17	17	17
총 수업 시간 수			3,366	3,468	3,468					
학기당 수업 시수					578	578	578	578	578	578

2. 해외 사례

국악·전통예술학교가 국내 범주를 넘어서서 문화시대의 국악 선두 학교로 나아갈 방향과 내용에 대한 시사점을 탐색하기 위하여 이와 관련한 해외 사례를 알아보면 다음과 같다. 해외 사례는 일본·중국·미국·영국 등 4개국의 고등학교 전통음악 교육을 중심으로 알아보았다.⁶⁾

가. 일본

1) 일본 고등학교 전통음악 교육

일본의 고등학교 음악은 예술교과 안에 있으며 음악Ⅰ, 음악Ⅱ, 음악Ⅲ의 3개 과목으로 구성된다. 전통음악과 관련된 부분만을 고찰하면 다음과 같다.

6) 이형환 외, “국립전통예술고등학교 교육과정 및 발전방향 정책연구”, 중앙대학교 산학협력단, 2009, 114~131쪽.

<표 II-27> 일본 음악교육

음악1	음악2	음악3
<p><표현></p> <ul style="list-style-type: none"> - 일본의 전통적인 가창 및 <p>일본 전통 악기를 취급</p> <p><감상></p> <ul style="list-style-type: none"> - 일본 전통음악의 종류와 <p>특정의 항목에 있어서 주</p> <p>로 쟁곡, 사미센음악, 사쿠하치 음악을 다룸</p>	<p><표현> 및 <감상></p> <ul style="list-style-type: none"> - 지역과 학교의 실태를 고 <p>려하여 향토의 전통음악을</p> <p>포함하여 다룰 수 있음</p> <ul style="list-style-type: none"> - 일본의 전통적인 가창 및 일 <p>본 전통악기를포함하여취급</p> <ul style="list-style-type: none"> - 일본 전통음악의 종류와 <p>특정의 항목에 있어서 주</p> <p>로 사미센음악, 노가꾸, 비파음악을 다룸</p>	<p><표현> 및 <감상></p> <ul style="list-style-type: none"> - 지역과 학교의 실태를 고 <p>려하여 향토의 전통음악을 포함하여 다룸</p> <p><감상></p> <ul style="list-style-type: none"> - 일본의 전통음악 및 세계 <p>여러 민족의 음악을 포함하여 다룸</p>

2) 시사점

일본 고등학교의 음악 과목 중 보통교육의 특성으로 첫째, 중학교 음악 교육과의 관련성을 중요시 하며, 둘째, 학생의 특성과 학교의 실태를 고려하여 교육을 할 수 있게 하며, 셋째, 학생 스스로 적극적으로 참여하는 주체적인 학습태도를 강조하며, 넷째, 일본 전통음악의 비중이 높으며, 다섯째, 세계 여러 민족의 음악을 다루고 있다.

전문교육 내용의 특징으로 첫째, 음악이론, 음악사, 연주법, 솔페이지, 건반악기를 원칙적으로 모든 학생이 이수토록 하며, 둘째, 일본 전통음악의 교육을 명확하게 하여, 일본의 전통적인 가창도 취급할 수 있게 하였고, 작곡에서는 전통적인 음악의 소재를 살릴 곡을 창작할 수 있게 하며, 일본 전통악기 연주 전공을 가능하게 하며, 셋째, 서양음악에 치중하지 않고 다양한 음악 문화를 접하도록 하며, 넷째, 학생 스스로 적극적으로 참여하는

주체적인 학습태도를 강조한다.

나. 중국

1) 중국 고등학교 민족음악 교육⁷⁾

중국의 고등학교는 우리나라의 특수목적 고등학교에 해당하는 중점 고등학교와 일반계 고등학교에 해당하는 보통 고등학교, 그리고 예술계 고등학교와 외국어 고등학교로 구분된다. 학교구분과 상관없이 중국음악교육 중에서 우리의 국악에 해당하는 민족음악에 초점을 두어 고찰하였다.

중국 고등학교 음악교과서 중에는 중국의 민족전통음악이 상당한 비중을 차지하고 있어 세계에 중국의 음악문화 알리를 목표로 두고 있으며, 한편 젊은 세대로 하여금 민족음악의 전통을 이어갈 수 있도록 하고 있다. 그러나 당대 젊은이들이 처한 사회 음악생활은 풍부하고 다양하기에 20세기 이래 현대음악과 아시아 및 세계 각 나라의 민족음악도 일정한 비중을 차지하도록 교육 내용을 담고 있다. 때문에 고등학교 음악 교과서의 내용 선택에 있어서 중국과 외국의 명작을 주로 하고 적당하게 대표성을 띠는 아시아, 아프리카 및 세계 각 민족의 음악 작품과 현대음악, 통속음악 작품을 취급하여, 학생들의 시야를 넓히고 당대 풍부한 사회 음악생활의 요구에 적용하도록 함을 그 교육 목표로 둔다.

2) 중국 내 전문음악학교 현황

중국에는 한국의 국악고등학교와 같은 전통음악 전문학교는 없으며, 아래의 각 전문음악학교는 전통음악을 하나의 전공과정으로써 운영하고 있다.

7) 중국 고등학교 음악교육은 “고등학교 음악과 선택 중심 교육과정 개선방안 연구”(2006) 중에서 박혜정(256-271)을 주로 인용함

<표 II-28> 중국 내 전문음악학교 현황

학교 명칭	지도 감독 기관
中國音樂學院附中(중국음악학원부속중학)	北京市教育委員會(북경시 교육위원회)
中央音樂學院附中(중앙음악학원부속중학)	教育部直屬(교육부 직속)
上海音樂學院附中(상해음악학원부속중학)	上海市人民政府、上海市音樂學院 (상해시 인민정부, 상해시 음악학원)
四川音樂學院附中(사천음악학원부속중학)	四川音樂學院(사천음악학원)
沈陽音樂學院附中(심양음악학원부속중학)	遼寧省教育廳(요녕성 교육청)
天津音樂學院附中(천진음악학원부속중학)	天津音樂學院(천진음악학원)
西安音樂學院附中(서안음악학원부속중학)	西安音樂學院(서안음악학원)
武漢音樂學院附中(무한음악학원부속중학)	武漢音樂學院(무한음악학원)
星海音樂學院附中(성해음악학원부속중학)	廣東省教育廳、星海音樂學院 (광둥성 교육청, 성해음악학원)

3) 대표적인 학교의 교과과정

가) 학교

中國音樂學院附中(중국음악학원 부속중학)

- 중국에서 유일하게 전통음악 인재양성을 교육특색사업으로 운영하고 있는 학교이다.

나) 교과과정

<표 II-29> 전공분류

전공학과	운영 학년	세부전공 (아래의 세부전공 중 택1)
民樂學科 (전통음악과)	중1~고3	二胡, 板胡, 古箏, 琵琶, 揚琴, 中阮, 柳琴, 三弦, 古琴, 竹笛, 笙, 唢呐, 타악기
理作學科 (작곡과)	고1~고3 작곡	聲樂學科 고1~고3 중국 성악, 서양 성악
聲樂學科 (성악과)	고1~고3	중국 성악, 서양 성악
鋼琴學科 (피아노과)	중1~고3	피아노
管弦學科 (관현악과)	중1~고3	바이올린, 비올라, 첼로, 더블베이스

<표 II-30> 전통음악과의 교과 이수 과정

문화 교과 (전 학년, 전 학과 공통 이수)	국어, 영어, 수학, 정치, 지리, 역사, 체육
전공 교과	-전공수업 · 주당시수: 2시간 · 수업방식: 일대일 개인별 지도 위주, 전문인 강의 - 합주수업 · 주당시수: 4-6시간 · 수업방식: 학년별 또는 악기종류별 합주 연습

4) 시사점

중국 음악수업의 내용 면을 살펴보면 교과서의 제목이 음악감상이라고 되어 있을 정도로 각 단원마다 필수 감상곡들이 제시되어 있으며 악곡에 대한 감상을 중점적으로 두고 있다. 또한 음악 이론에 대한 내용을 포함하고 있지만 이론 수업에 치우쳐 음악 그 자체에 대한 이해를 놓치지 않도록 강조하여 언급하고 있다. 그래서 교과서에는 악곡에 대한 악보와 곡 분석 그리고 감상 곡을 중심으로 그에 상응하는 이론을 다룬다. 즉, 악곡 이해 중심의 음악 수업이 철저히 행해지고 있음을 입증하고 있다.

내용으로 다루고 있는 악곡의 성격은 민족주의적 성격을 띤 중국의 악곡들과 그들의 소수 민족 음악, 그리고 외국 음악을 시기별로 포괄적으로 다루고 있다. 여기에서도 역시 음악 감상곡들을 제시하여 감상을 통한 음악의 이해의 길로 학생들을 인도하고 있다. 역시 음악 이론에 대한 언급에 중점을 두지 않으며, 그 내용도 적으며, 교사 지침서에 음악 이론에 치중하지 말 것을 당부하고 있다.

중국 고등학교 음악 과목의 악곡 취급 수준에 있어서는 전반적으로 우리나라보다는 다루는 음악의 양이 많고 다양하다. 비록 사회주의 체제이지만, 지도 방식이나 지도 악곡의 선택에 있어서는 서양의 현대음악교수법의 교수 철학을 적극적으로 적용, 수용하고 있다. 또한 철저한 감상 위주의 수업을 수업시간에 실천하고 있어 현대음악교육 지향 방향에 일치하는 음악 수업을 하고 있다. 교과서 내용과 교육과정 내용 역시 중점 영역에 대해서만은 학생들로 하여금 확실한 이해가 되도록 여러 가지 예시 악곡들을 통해 반복적으로 학습의 기회를 부여하고 있다.

중국의 고등학교에서는 감상 위주의 수업이나 음악적 개념 이해를 위한 악곡 중심의 수업, 그리고 수업의 결과에 대한 확실한 피드백을 실천하여 비록 일반 고등학생이지만 거의 전공자들 수준의 높은 수업이 진행되고 있다. 이는 대부분 우리 음악 교실 현장에서 비주요 과목으로 취급되고 있는 음악이 그 수업의 질까지도 낮게 설정하는 것을 고려해 보면, 중국 음악교

사들의 전문성을 발휘할 철저한 수업 태도와 그 수업의 질에 있어 시사점이 크다 하겠다.

다. 미국

1) 미국 고등학교 음악교육

가) 음악교육의 목표

미국 예술교과에서 지향하는 학습 기준은 크게 4가지로, 첫째, 예술의 창작, 연주, 참여이고, 둘째는 예술 재료와 원천의 이해와 활용이며, 셋째는 예술작품에 대한 반응과 분석이고, 넷째는 예술의 문화적 영역과 기여에 대한 이해이다.

<표 II-31> 학습 기준에 의한 음악교육의 목표

학습 기준	목표
기준 1: 예술의 창작, 연주, 참여	학생들은 적극적으로 음악을 창작하고 연주하는 과정에 관여하고 다양한 음악 활동에 참여
기준 2: 예술 재료와 원천의 이해와 활용	학생들은 다양한 음악 재료와 원천을 알고 활용
기준 3: 예술 작품에 대한 반응과 분석	학생들은 독립된 작품을 여러 다른 작품들뿐만 아니라 인간의 노력과 사고의 측면과도 관련지어 다양한 음악 작품에 비평적으로 반응
기준 4: 예술의 문화적 영역과 기여에 대한 이해	학생들은 예술적 의미전달을 이루는 개인과 문화의 영향과 동시에 음악이 과거와 현재의 다양한 문화를 어떻게 형성하는지에 대한 이해를 개발

<표 II-32> 기준에 따른 구체적인 학습 목표

기준1	<ul style="list-style-type: none"> - 학생들은 독창적인 음악을 작곡하고, 다른 사람들이 작곡한 음악을 연주 - 학생들은 이러한 연주와 작곡을 통해 음악의 기본 요소들을 이해하고 활용 - 학생들은 음악 과제와 음악과 관련된 과제에 개별적으로 혹은 집단으로 참여하여 음악의 창작, 연주, 녹음, 생산의 다양한 역할과 수단을 설명
기준2	<ul style="list-style-type: none"> - 학생들은 음악을 창작하고 연주하는 데에 전통 악기, 전자 악기, 그리고 다양한 비전통적 소리 재료들을 사용 - 학생들은 감상에 대한 지식, 연주 경험, 음악에 대한 정보를 확대시킬 수 있는 다양한 재료들을 사용 - 학생들은 그들이 속한 지역사회의 음악기관에 기여할 수 있는 기회를 가짐 - 학생들은 그들이 가질 수 있는 음악 관련 직업과 여가에 대하여 알게 됨
기준3	<ul style="list-style-type: none"> - 학생들은 음악을 감상하고 비평할 수 있는 능력을 가지게 됨 - 학생들은 미학적, 구조적, 음향학적, 심리학적 특징과 관련지어 음악을 비평 - 학생들은 음악 내용의 구조와 음악과 다른 지식 영역의 맥락적 관계에 기초하는 개념들을 사용 - 학생들은 음악의 이해를 강화하는 다른 학문적 개념들을 사용
기준4	<ul style="list-style-type: none"> - 학생들은 다양한 장르, 양식, 문화의 음악 레퍼토리를 연주하고 감상 - 학생들은 다양한 음악 작품과 연주에 대한 문화적 특징을 인지하고 문화 속에서의 음악적 기능을 이해

나) 고등수준(commencement level)

고등수준에서는 일반 교육과 전공 연계로 구분하여 내용을 제시하는데 이는 우리나라 고등학교 음악교육과정의 일반 선택과 심화 선택의 구분과 유사하다. 각 과정에 음악 학습활동이 제시되는데, 전공 연계는 일반 교육에 비해 이해해야 할 학습 내용이 많아지며 심화된 내용을 다루고 있다.

<표 II-33> 고등학교 음악 학습 내용

일반교과	
기준1	<ul style="list-style-type: none"> • 예술의 창작, 연주, 참여

	<ul style="list-style-type: none"> - 컴퓨터와 다른 전자 악기들을 포함하여 최소 2가지 매체를 사용하여 간단한 곡들 작곡하기(무용, 연극, 시각예술, 또는 필름/비디오와 같은 다른 예술 형식과 음악을 결부시켜 작곡 가능) - 취미로 다루는 악기를 정확한 음질, 음정, 박자, 강약, 테크닉, 발성법으로 표현력 있게 노래 부르거나 연주하기 - 취미로 다루는 악기를 연주하기 위해 기보법 알기 - 음악회와 음악극을 하기 위해 필요한 역할, 과정, 행위들을 설명하기 - 상업 음악의 프로듀서, 녹음 기술자, 홍보 담당자, 음반 회사 대표, 계약 담당자, 음악가, 연주가 등의 역할을 설명
기준2	<ul style="list-style-type: none"> ● 예술 재료와 원천의 이해와 활용 - 작곡, 편곡, 연주에 전통적, 전자, 비전통적 매체를 사용하기 - 연주와 감상 장려를 목적으로 하는 지역사회 단체가 제공하는 다양한 서비스를 비교 설명하기 - 음악과 음악가에 대한 정보를 수집하고 보고하기 위해 학교와 지역의 도서관에서 음반을 포함하여 프린트와 전자 매체를 사용하기 - 음악의 다양한 방면에서 지역사회 전문가의 공헌을 토의하기 - 다양한 장르, 형식, 양식의 음악 연주를 비판적으로 감상하기 - 음악계의 광범위한 직업 기회를 이해하기
기준3	<ul style="list-style-type: none"> ● 예술 작품에 대한 반응과 분석 - 자신과 다른 사람들의 연주, 즉흥 연주, 작곡을 듣고 분석하고 평가하며 개선점을 제안하기 - 음악적 요소, 장르, 양식에 대한 광범위한 지식이 담긴 음악 비평을 읽고 쓰기 - 다양한 소리 재료(전통적, 비전통적 전자)에 대한 음악적 효과를 과학적 용어를 사용하여 설명하기 - 적절한 기술적, 사회·문화적 용어를 사용하여 연주와 작곡을 설명하기 - 주요 음악 장르에서 지역적으로나 세계적으로 명성이 높은 음악가의 공헌을 설명하기 - 연주가, 작곡가, 편곡자들이 어떻게 예술적 결정을 내리는지 설명하기
기준4	<ul style="list-style-type: none"> ● 예술의 문화적 영역과 기여에 대한 이해 - 연주와 음반을 듣고 세계 여러 민족의 민족 음악, 예술 음악, 현대음악의 다양한 레퍼토리의 문화적 맥락을 이해하기 - 연주와 음반을 듣고 주요 고전음악과 블루스/재즈 음악의 제목과 작곡가들을 구별하고 그 문화적 맥락을 토의하기 - 17세기 주요 악곡을 주요 사회적, 역사적 사건과 연관 짓기

전공연계	
기준1	<ul style="list-style-type: none"> • 예술의 창작, 연주, 참여 - 관악기, 현악기, 타악기, 성악, 키보드, 전자 매체를 위한 작품 모음집을 작곡하기 - 강점과 향상되어야 할 부분을 파악하여 연주와 작곡 기술들을 조정하기 - 음악적 결합과 표현이 담긴 음악 작품을 즉흥연주 및 편곡하기 - 합창과 합주에서 어려운/ 매우 어려운 수준의 음악을 연주하기 - 음질, 인트네이션, 리듬, 강약, 균형과 조화, 표현, 아티큘레이션을 조절하기 - 지휘자의 제스처에 적절히 반응하기 - 수업에서 음악 작품을 연주하기 위해 필요한 역할(작곡가, 편곡자, 지휘자, 연주가, 악기 제조업자나 공급자, 프로그램 해설자, 녹음기술자) 중 최소 2가지를 경험하기 - 소규모 그룹과 큰 그룹의 일부로서 연주하기
기준2	<p>예술 재료와 원천의 이해와 활용</p> <ul style="list-style-type: none"> - 악기와 음악 소매상, 악기 제조업자와 수리공, 녹음실, 조합 대표 등 음악과 근접한 관련을 맺고 있는 사람들에 대한 목록을 만들기 - 자신이 속해 있는 음악 그룹에 기여해 온 방법들에 대해 규명하기 - 고등교육기관이나 지역사회 기관을 통해 지속적인 음악적 성장과 전문성 개발을 할 수 있는 기회를 설명하기
기준3	<p>예술 작품에 대한 반응과 분석</p> <ul style="list-style-type: none"> - 음악적, 사회·문화적 용어와 개념(음악가들의 공헌과 기술, 사회에서 음악의 기능 등)을 적절히 사용하여 자신과 자신이 속한 학교와 지역 사회의 음악적 삶에 대해 그들 자신이 공헌한 점을 설명하고 평가하기 - 소리의 생산과 건축 음향학에 대한 실제적인 지식을 이해하기
기준4	<p>예술의 문화적 영역과 기여에 대한 이해</p> <ul style="list-style-type: none"> - 기능을 기준으로 하여 다양한 문화의 음악을 분석하기 - 연주 그룹에서 레퍼토리를 문화적으로 인증된 방식으로 연주하고, 문화에 기초를 둔 기준을 사용하여 자신과 다른 사람들의 연주를 평가하기

2) 시사점

미국의 학교는 폭넓고 다양한 음악 교육과정을 제공하고 있다. 음악 이론부터 합창, 중창, 밴드, 콘서트 밴드, 관악 앙상블, 재즈 앙상블, 타악 앙상블, 오케스트라, 실내악, 뮤지컬, 소규모 재즈 그룹, 개인 레슨 등에 이르기까지 다양한 프로그램을 제시하고 아울러 다양한 음악적 장르와 문화권

의 음악을 다룬다.

대중음악, 스윙, 재즈, 블루스, 뮤지컬 등 자국의 음악과 전자 음악과 같은 새로운 장르의 강조는 미국 음악교육에서 특징적으로 나타나는 내용이다. 또한 개인적인 재능으로 인정하기보다는 여러 명이 어울려 조화를 이루는 과정을 중시하는 특징을 갖고 있다. 음악 과목이 중학교부터 선택교과인 미국의 경우 중학교에서 배운 음악적 경향이 학생마다 다르기 때문에 이와 같은 다양성의 문제가 고려되어진다. 이러한 점은 국가 수준의 음악 교육과정에 명시되어있음에도 불구하고 학교의 지원 미비, 교사의 자질과 수의 부족 등의 이유로 다양한 음악 프로그램이 제시되지 않은 우리 현실에 시사점이 크며, 교사교육과 함께 차기 음악과 교육과정 개발에 있어 교육 환경의 여건을 감안한 구체적이고 심도 있는 논의가 필요하다고 하겠다.

라. 영국

1) 영국 고등학교 음악

가) 음악과 교육과정

우리나라 고등학생에 해당하는 Key Stage(14-18세)에서 17-18세에게는 중등교육 자격시험(GCSE⁸⁾, general certificate of secondary education)을 치르며 이 시험을 마친 학생은 학업을 중단하거나, 전문대학에 진학하거나 아니면 2년을 더 공부한 후 대학에 진학한다.

8) GCSE는 모든 영국의 학생들이 만 16세가 된 해의 5,6월에 봐야 하는 중등교육 졸업시험이다. 영어, 수학 등 몇몇 과목들은 필수이며, 음악, 미술, 지리, 역사 등 그밖의 과목들은 선택한다. GCSE는 대학입학시험인 A-level과정으로 가기 전 단계로 여기서 좋은 성적을 내는 것이 나아가 상위권 대학입학에까지 연결된다. 특히 음악시험에 관해서 보면, 대부분의 사립학교에서는 특별 활동을 통해 새로운 취미도 개발할 수 있다. 그 중 음악이 가장 인기가 많으며, 각 수준마다 시험을 볼 수 있다. 평가는 왕립음악학교협회(Royal Schools of Music)나 명문 음악대학인 트리니티 음악대학교가 수행한다. 이 음악 시험은 대학입학 지원 시 가산점으로 인정된다.

<표 II-34> 2006년 개정 GCSE 평가의 내용 및 조직

구성	요구사항	평가양식	비중
시험1: 연주 독주 합주	<ul style="list-style-type: none"> - 응시자는 하나의 독주 악곡을 연주함 - 응시자는 하나의 합주 악곡을 연주하거나 지휘 	<ul style="list-style-type: none"> - 15% 내부 평가 - 외부에서 조절됨 	30%
시험2: 작곡 작곡1 작곡2	<ul style="list-style-type: none"> - 하나의 작곡, 작곡계획서, 학습영역에 근거 - 하나의 작곡, 다른 학습영역에 근거한 작곡계획서 	<ul style="list-style-type: none"> - 15% 내부 평가 - 외부에서 조절됨 	30%
시험3: 감상 과 비평 감상과 비평	<ul style="list-style-type: none"> - 자필검사 : 1시간 30분 - 응시자는 학습영역의 질문에 응답함 	<ul style="list-style-type: none"> - 40% 외부 검사 	40%

<표 II-35> GCSE 시험 내용

<p>시험1: 연주(30%) : 모든 응시자는 독주(한 곡)와 합주(한 곡)를 해야 함. 독주혹은 합주 중 하나는 작곡1과 같은 영역이어야 함. 응시자는 그들이 원하면 자신의 작품을 연주할 수 있지만, 이건 더 이상 필수 사항이 아님</p>	
독주 연주 15%	<ul style="list-style-type: none"> - 응시자는 그들이 선택한 하나의 악곡을 반주와 함께 혹은 무반주로 연주(혹은 노래하거나 써퀀싱) - 시간제한은 없지만 악곡은 응시자의 연주 수준을 충분히 보여줄 수 있는 길이어야 함 - 5분을 넘으면 안 됨. 음악 테크놀로지를 보여주는 응시자(써퀀싱)는 적어도 동시에 소리 나는 세 성부를 사용해야 함
합주 연주 15%	<ul style="list-style-type: none"> - 합주를 위하여 자유롭게 양식을 선택할 수 있음 - 그러나 독주 혹은 합주 중 한 곡이 작곡1과 같은 학습영역으로부터 나와야 함 - 응시자는 제2 악기를 연주할 기회를 가짐 - 다른 주자와의 연주는 교실에서 이루어짐
<p>시험2:</p> <ul style="list-style-type: none"> - 학생들은 기보된 악보, 녹음(CD, 미니디스크 혹은 카세트테이프), 작곡계획서를 제출함 - 작곡은 교과 동안 아무 때나 완성될 수 있고 5월의 조정을 위하여 위원회에 제출함 - 녹입이 멀티트랙 양식을 제공하는 미니디스크 녹음기에 이루어질 때에는 short play 혹은 표준 녹음 양식이 사용되어야 함 - 질문 : 당신의 작곡을 요약하면? 당신의 작곡은 어떻게 요약문을 만족시키나? 그것을 작곡하거나 편곡하는 동안에 어떤 발전이 있었나? 	
작곡1 15%	<ul style="list-style-type: none"> - 작곡1은 하나의 학습영역에 근거한 작곡계획서 혹은 학습영역 내 하나의 주제에 근거한 작곡계획서에 따라 써야 함 - 작곡1은 시험1의 독주 연주 악곡 혹은 합주 연주악곡과 같은 학습 영역에 속해야 함 - 시험1 응시를 위하여 작곡1을 연주해도 되지만, 필수적으로 요구 되는 사항은 아님
작곡2 15%	<p>작곡2는 작곡2와 다른 학습영역에 근거한 작곡계획서에 따라 써야 함</p> <ul style="list-style-type: none"> - 이것은 하나 혹은 그 이상의 성악 혹은 음악 테크놀로지를 포함
<p>시험3 : 감상 과 비평</p> <ul style="list-style-type: none"> - 응시자는 1시간 30분 동안 CD의 음악을 듣고 질문에 답함 - 모든 응시자는 네 개의 학습영역 전반에 걸친 다양한 양식의 음악을 들음 	

2) 시사점

가장 보수적인 영국의 GCSE 음악 교과와 실용적 성격은 다음과 같은 시사점을 준다. 첫째, 영국의 GCSE 음악은 대중음악을 진지한 연구 대상으로서 학생들에게 제시함. GCSE 음악의 네 영역중의 하나는 대중음악과 그 맥락을 다룬다. 여기서 블루스, 레게, 클럽 춤음악, 뮤지컬 등이 체계적으로 학습된다. 2006년에 개정된 GCSE 음악은 1990년대 대중음악의 브릿팝을 교육과정으로 끌어들이므로써 학생들이 즐겨 듣는 음악을 음악학습의 대상으로 연결시킨다.

둘째, 씨퀀싱과 멀티 트랙 녹음을 포함하는 음악 테크놀로지를 적극적으로 받아들임. GCSE 음악 교과는 연주, 작곡, 감상의 포괄적 음악수업으로 구성되어 있는데, 이중 악기나 성악 독주 대신 학생들은 씨퀀싱을 할 수 있다. 씨퀀싱은 씨퀀서(컴퓨터 프로그램 혹은 키보드 미디나 신디사이저)를 통하여 악곡을 녹음하는 것을 말한다. 또 합주 대신에 멀티 트랙 녹음도 많은 음악성을 필요로 한다고 믿는다. 또 작곡도 기존의 악기나 음성 대신 전자악기를 사용하여 미디 스테이션이나 샘플러, 레코드 텍 등의 전자악기 및 음향을 이용할 수 있다. 이런 사실은 영국이 ICT를 얼마나 심각하게 받아들이고 교육적 투자를 하고 있는가를 보여준다.

영국 대부분의 공립학교와 사립학교의 음악교사진은 적어도 네 명(강사 포함)이다. 여기에 20여 명의 실기 강사들을 다양한 방식(주로 교육청 제공, 소수의 경우 음악학교와 연계 혹은 직접 고용)으로 확보하고 있다. 음악 교과를 내실 있게 운영하기 위해서는 충분한 인적 자원의 확보가 필수적이다. 지금처럼 한 두 명의 음악교사 만으로는 다양한 기악과 성악 레슨, 기악과 성악 앙상블 활동을 보장하지 못하기 때문이다. 영국처럼 각 교육청에서 음악 강사 풀(pool)을 운영하든지, 아니면 예술학교 혹은 음악대학과의 연계를 통하여 다양한 인적자원을 활용할 수 있도록 해야 한다.

III. 연구방법

1. 연구대상

가. 연구대상

1) 설문조사

가) 교직원

국악학교의 학교 환경의 적절성/필요성을 알아보기 위한 설문조사에 대한 총 응답은 총 교직원 26명 (일반교과 14명, 예술교과 12명)이 설문에 응답하였다.

<표 III-1> 설문조사 응답자 수 (단위: 명)

	일반교과교사	예술전공교사	합계
응답자 수	14	12	26

전통예술학교의 학교 환경의 적절성/필요성을 알아보기 위한 설문조사에 대해 총 교직원 11명 (일반교과 8명, 예술교과 3명)이 설문에 응답하였다.

<표 III-2> 설문조사 응답자 수(단위: 명)

	일반교과교사	예술전공교사	합계
응답자 수	8	3	11

나) 학생

국악학교의 학교 환경의 적절성/필요성을 알아보기 위한 설문조사에 대해 응답한 학생은 331명으로, 1학년 104명, 2학년 100명, 3학년 99명이 설

문에 응답하였다.

<표 III-3> 설문조사 응답자 수(단위: 명)

	1학년	2학년	3학년	합계
응답자 수	104	100	99	303

전통예술학교의 학교 환경의 적절성/필요성을 알아보기 위한 설문조사에 대해 총 162명이 응답하였으며, 1학년 58명, 2학년 56명, 3학년 48명이 설문에 응답하였다.

<표 III-4> 설문조사 응답자 수(단위: 명)

	1학년	2학년	3학년	합계
응답자 수	58	56	48	162

2) 인터뷰

가) 교직원

국악학교의 학교 환경의 적절성/필요성을 알아보기 위한 인터뷰에 응한 교직원은 총 8명으로 교장, 행정실장, 연구부장(고등학교), 예술부장(중·고등학교), 교감(중·고등학교), 교무부장(중학교)이었다. 전통예술학교의 경우, 학교 환경의 적절성/필요성을 알아보기 위한 인터뷰에 응한 교직원은 교장, 중학교 교감, 교무부장, 학생부장이었다.

나) 학생

전통예술학교의 학교 환경의 적절성/필요성을 알아보기 위한 인터뷰에 응한 학생은 3학년 학생 3명이었다.

나. 연구기간

- 2012. 10. 8(월) ~ 12. 12. 20(목)

2. 연구 방법 및 절차

가. 자료수집방법

본 연구는 국악·전통예술학교 효율적 운영을 위한 발전방안을 구체적으로 마련하기 위해 연구과정에서 자문회의 및 실태조사와 심층조사를 통하여 기초적인 방안을 마련한 후 중간보고회 및 전문가 검토를 거쳐 수정하는 등 개선방안과 정책적 제언이 제시와 수정을 반복적으로 수행함으로써 진행하였으며 이해관계자 의견수렴, 각 학교 교사와 학생 등의 인터뷰를 통해 수정된 개선방안과 정책적 제언을 정교화하고자 하였다.

1) 문헌연구

본 연구를 위해 다음과 같이 문헌을 검토하였으며 이들 자료는 각 학교 관계자 및 홈페이지, 문화체육관광부 관계자의 도움을 받아 수집하였다. 주요 문헌은 다음과 같다.

- 국악·전통예술학교 효율적 운영 방안을 위한 선행연구
- 기존 특성화 학교 관련 정책보고서 및 선행 연구 관련 문헌
- 국악·전통예술학교 시설 현황 및 활용 실태, 학급 수 증설에 따른 필요 조건, 학급 수 증설에 따른 행정 실의 업무량 증가 파악, 교원 실태 현황이 제시된 문헌 등 각 학교의 내부자료

2) 현장 방문, 관찰 및 인터뷰

문헌자료만으로 확인하기 어려운 국악·전통예술학교의 현황을 보다 명확하게 파악하고, 가장 최근의 실태와 구성원들이 인식하고 있는 내·외부 문

제점을 파악하여 발전 방안을 마련하는데 진단자료로 활용할 목적으로 진행 현장방문, 관찰 및 인터뷰를 진행하였다. 현장 방문, 관찰 및 인터뷰는 국악·전통예술학교 운영 현황 및 실태를 진단하기 위해 연구진들이 직접 현장을 1-3차례 방문하여 관찰하고 교장 및 교감, 교사, 서무과장, 학생 등과 인터뷰하였다.

3) 설문조사

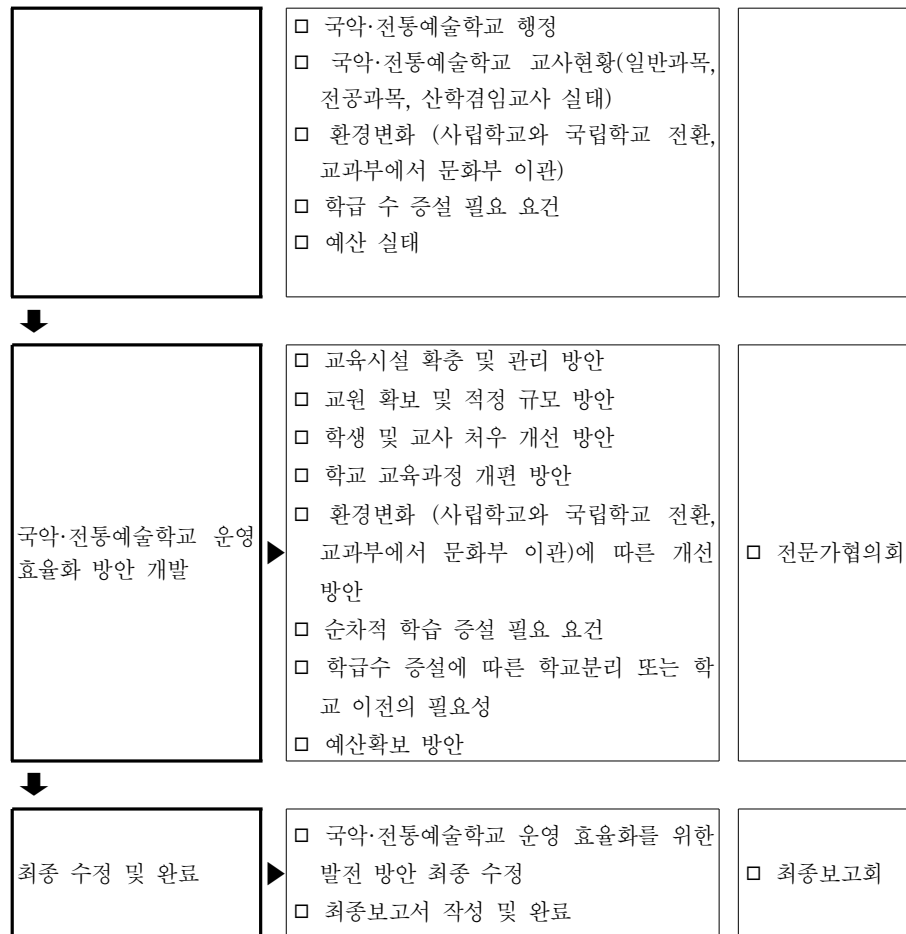
설문조사는 전수조사로서 2012년 11월 말부터 12월 초까지 각 학교의 교사, 학생 전원을 대상으로 진행되었다.

4) 자문 및 전문가협의회 개최

국악·전통예술학교의 효율적 운영과 관련한 쟁점사항 및 고려사항들에 대하여 전문가 및 관련 관계자들을 대상으로 의견수렴을 하기 위하여 이들로부터 자문을 얻었다. 한편, 교육계, 국악계의 전문가들을 초청하여 전문가협의회를 개최하여 요구조사결과, 정책제언 등에 대한 자문을 청취하였다.

나. 연구절차

절 차	내 용	방 법
국악·전통예술학교 관련 현황 및 선행연구 고찰	<input type="checkbox"/> 국악·전통예술학교 기존 교육현황 조사 <input type="checkbox"/> 국악·전통예술학교 학급 수 증설에 대한 필요조건 조사 <input type="checkbox"/> 국악·전통예술학교 관련 선행연구	<input type="checkbox"/> 문헌연구
↓		
국악·전통예술학교의 운 영 실태 분석	<input type="checkbox"/> 국악·전통예술학교 시설 현황 및 활용 실태 <input type="checkbox"/> 국악·전통예술학교 차이점	<input type="checkbox"/> 현장방문 및 인터뷰



[그림 III-1] 연구 추진절차, 내용 및 방법

3. 연구도구

가. 설문조사

설문조사지는 국악·전통예술학교의 운영효율화 방안과 시설개선 방안에 관한 의견을 수렴하기 위하여 개발하였으며 2012. 11. 26부터 12. 7까지 국악학교와 전통예술학교의 구성원인 학생, 일반과목 교사 및 예술교과 교사를 대상으로 설문조사를 실시하였다. 설문지의 주요 내용은 다음과 같

다.

- 국악·전통예술학교 운영효율화 방안에 관한 질문
 - 일반과목·예술과목 교원 충원 적절성/필요성 정도
 - 일반과목·예술과목 교원 충원 시 몇 명
 - 우선적으로 충원해야 할 과목
 - 교원 시수의 적절성/필요성 정도
 - 학생 증원의 적절성/필요성 정도
 - 중학교 학생의 해외교류 프로그램 적절성/필요성 정도
 - 해외 공연 기회의 적절성/필요성 정도
 - 중·고 분리의 필요성
 - 중·고 (예산·행정) 분리의 필요성
 - 국악·전통예술학교, 두 학교간의 차별화·특성화 정도
- 국악·전통예술학교 시설개선 방안에 관한 질문
 - 중학교만을 위한 전공 개인연습실 적절성/필요성 정도
 - 각 학년 교실환경 적절성/개선 필요성 정도
 - 방과후 수업의 적절성
 - 학교 내의 다양한 시설(음악실, 컴퓨터실, 도서관 등)에 대한 개선 및 필요성
 - 보건실의 중·고등학교 분리 필요성
 - 중학교용 급식실 좌석 수의 적절성

나. 인터뷰

인터뷰 질문지는 국악·전통예술학교의 운영효율화 방안과 시설개선 방안에 관한 의견을 수렴하기 위하여 반구조화된 형태로 진행되었으며 국악학교와 전통예술학교의 구성원을 대상으로 하였다. 학생의 경우 전통예술학교의 3학년 3명의 학생들을 대상으로 이루어졌다.

4. 자료 분석 방법

설문, 인터뷰, 관찰, 문헌조사 등을 통하여 관련된 자료를 수집한 후 이루어진 분석 방법은 다음과 같다.

- 설문조사를 통한 양적자료의 경우 엑셀을 이용하여 평균점과 표준편차를 구하여 구성원의 요구 정도를 파악하였으며 중요도의 순서로 재배열하여 우선순위를 검토하였다.
- 관찰 및 인터뷰를 통한 질적자료의 경우 주요 연구 주제별로 구분하여 각 자료를 배치하고 관련된 자료들을 통합적으로 이해한 후 중요한 사항들을 도출하려고 하였다.
- 문헌자료들은 보조자료로서 양적자료와 질적자료를 해석하는데 있어서 보완적인 차원에서 활용되었다.

IV. 국악학교의 운영효율화 방안

1. 현황 분석

가. 인력 및 조직 현황

1) 인력 현황

국악학교는 고등학교 교장이 중학교 교장을 겸직하고 있으며 정규교사가 21명(보건교사포함)으로 일반교과 담당교사가 10명, 전문교과 담당교사가 10명으로 구성되어 있다. 강사와 기간제교사의 경우 32명이며 일반교과를 담당하는 강사가 11명, 전문교과강사가 21명으로 구성되어 있다.

<표 IV-1> 국악학교 교원 현황

교장	교감	교사		보건	강사/기간제		계
		일반교과	전문교과		일반교과	전문교과	
·	1	10	10	1	11	21	54

일반교사의 경우 교과별 구성은 다음 <표 IV-2>와 같으며 도덕, 역사, 체육, 미술교과에 정규교사가 임용되지 않은 상태이다.

<표 IV-2> 국악학교 일반교과 교사 현황

일반교과명	교사 현황		비고
	정규교원	강사/기간제	
국어	2	1	
도덕	·	1	
사회	1	·	
역사	·	1	

	수학	1	3	기간제 1명
	과학	1	1	
	기술가정	1	·	
	체육	·	1	기간제 1명
	음악	1	·	
	미술	·	1	
	영어	3	2	원어민강사
교육 지원	보건	1	·	
	영양	·	·	
	사서	·	·	
	상담	·	·	
	소계	1	·	
	계	11	11	

전문교과목의 경우 교사현황은 다음 <표 IV-3>과 같으며 아쟁, 타악, 판소리, 민요, 정가의 경우에 전문교사가 임용되지 않은 상태이다.

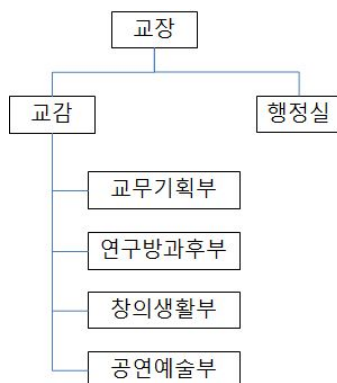
<표 IV-3> 국악학교 전문교과 교사 현황

전문교과명	교사 확보 현황		비고
	정규교원	강사/기간제	
가야금	2	1	
거문고	2	1	
대금	1	2	기간제 1명
피리	2	1	
해금	2	1	
아쟁	·	1	
타악	·	1	
판소리	·	2	
민요	·	2	
정가	·	2	
한국무용	1	5	

공통	국악이론	·	1	기존강사겸임
	시창청음	·	1	
	기악/타악	·	·	
	성악	·	·	
	동작법	·	·	
계		10명	21명	

2) 조직현황

국악학교의 조직구성은 아래 그림과 같이 교장(고등학교 교장으로 중학교 교장을 겸직함)과 교감 밑에 교무기획부, 연구방과후부, 창의생활부, 공연예술부로 이루어져 있다.



[그림 IV-1] 국악학교 조직 현황

나. 교지 및 시설 현황

1) 교지 및 건물

국악중고등학교 전체 부지면적과 건축면적, 연면적은 다음과 같다.

- 부지면적 : 18,985.40㎡(5,743.08평)
- 건축면적 : 6,035.61㎡(1,825.77평)
- 연 면 적 : 21,743.47㎡(6,577.4평)

2) 시설현황

중고등학교가 하나의 가버넌스로 이루어져 있으므로 중학교에는 교장실과 행정실이 별도로 설치되지 않았다. 고등학교와 공유하는 공간으로 강당, 도서실, 회의실, 보건실 등이 있으며 영어전용교실과 전공별로 타악실, 이론실, 작곡실, 연출실이 설치되지 않아 고등학교의 시설을 활용하고 있다. 개인연습실은 중학교에는 설치되지 않은 상태이며 새로운 건물을 신축하는 경우 배치될 예정이다. 현장 조사결과, 개인 연습실이 92개로 중, 고가 같이 사용하고 있다(2014년 중학교 전용 연습실이 70개가 증설될 예정이다). 연습실은 오전 5시에서 오후 10:30까지 사용 가능해서 1실 하루 평균 17시간 사용이 가능하다($17 \times 92 = 1,564$ 시간: 하루). 이용하는 학생은 중학생 315명, 고등학생 450명으로 1인 하루 평균 2시간 사용 가능한 실정이다.

중학교 전용으로 대합주실 1개, 중합주실 1개, 무용실 2개가 있으며 샤워실, 의상실은 고등학교와 공동 사용하고 있다. 기숙사는 총 70실로 4인 1실로 운영되고 있다. 총 수용가능 인원은 280명으로 2012년 현재 사용인원은 209명(국악학교 74명, 국악고교 135명)으로 중학생의 총원 대비 기숙사 이용률은 24.0%이다. 식당현황은 총 좌석수 344석이며 1회 급식 소요시간은 20분 내외이며, 1회전 급식 가능 인원은 344명 2회전 급식 가능 인원은 688명이다. 아래 표는 구체적인 시설 현황이다.

<표 IV-4> 국악학교 시설 현황

구분	시설현황								비고
	국악학교(중)		고등학교		기숙사(중,고)		계		
	실수	면적(㎡)	실수	면적(㎡)	실수	면적(㎡)	실수	면적(㎡)	

관리 실	교장실			1	112.07			1	112.07	
	교무실	1	264.01	1	500.44			2	764.45	
	행정실			1	202.54			1	202.54	
	회의실			2	349.69			2	349.69	
	무용교사(강 사)실	1	26.54	1	30.24			2	56.78	
	방송실, 전 산실	1	26.07	2	73.38			3	99.45	
	보건실			1	127.66			1	127.66	
	기타	12	293.90	13	170.22			25	464.12	창고, 인쇄실 등
교실	일반교실	9	950.40	15	1,717.05			24	2,667.45	
	영어전용교 실			3	336.21			3	336.21	
	교과실	3	129.06					3	129.06	
	멀티미디어 실	1	105.60	1	168.10			2	273.70	
	시청각실	1	359.83	1	211.38			2	571.21	
	과학실	1	136.89	1	124.07			2	260.96	
	컴퓨터실			1	140.08			1	140.08	
	음악실	1	105.60	1	261.49			2	367.09	

전공 실	가야금실	2	160.36	3	252.89			5	413.25	
	거문고실	2	160.36	3	117.26			5	277.62	
	대금실	2	105.60	3	143.19			5	248.79	
	피리실	2	105.60	3	143.19			5	248.79	
	해금실	2	160.36	3	126.59			5	286.95	
	판소리실	1	43.02	1	39.43			2	82.45	
	합주실	2	597.58	8	1,331.15			10	1,928.73	
	무용실	2	804.37	3	1,584.91			5	2,389.28	
	타악실			1	262.38			1	262.38	
	이론실			1	137.86			1	137.86	
	아쟁실	1	43.02	1	106.73			2	149.75	
	정가실	1	31.29	1	39.43			2	70.72	
	민요실	1	31.29	1	39.43			2	70.72	
	작곡실			1	49.81			1	49.81	
	연출실			1	37.36			1	37.36	
연습 실	의상실/악기 고/소품실	3	90.79	8	406.76			11	497.55	
	개인연습실			91	1,159.65			91	1,159.65	중,고 공용

강당 / 기타	강당			1	1,679.95			1	1,679.95	461석, 중,고 공용
	학생회실	1	31.29	1	45.66			2	76.95	
	상담실	1	26.73	1	22.83			2	49.56	
	기타			10	498.71			10	498.71	분장실,음향 실 등
도서 실	정보도서실			1	538.54			1	538.54	중,고 공용
	서고/북카페			2	227.99			2	227.99	
기숙 사	식당					1	938.04	1	938.04	344석, 중,고 공용
	사생실					70	2,033.50	70	2,033.50	4인/실
	사감실					4	136.53	4	136.53	사감1, 부 사감3
	기타					15	329.52	15	329.52	도서실,샤 워실
계			4,789.56		13,516.32		3,437.59		21,743.47	

※ 실 면적은 공용면적 포함임

다. 예산 및 기타

국악학교의 2011년도 결산회계(학교회계)를 살펴보면 세입/세출 항목이 학교운영비, 보조금(목적사업비), 수익자부담경비, 급식 및 기숙사로 이루어져 있으며 전체 예산은 1,433,082,200원이다. 이 중 급식 및 기숙사에 배정된 예산이 535,681,000원으로 순수 운영비는 897,401,000원이다. 수익자부담경비의 집행내역을 살펴보면 국악실기 지도비가 582,782,000원으로 대부분을 차지하고 특기적성, 무용실기, 학생수련비, 일반교과 지도비, 졸업앨범비 순으로 지출되었다. 수입은 이전수입과 자체수입으로 이루어져 있는데 이전수입은 중앙정부 이전수입과 지방자치단체 이전수입으로 이루어져 있으나 예산액이 적은 편이어서 대부분은 자체 수입에 의해 충당하고 있었다.

자체수입은 교수/학습활동수입과 이자수입으로 이루어져 있으며 이 중 교수/학습활동수입(학교운영지원비, 단체활동에 관한 수입, 기타 선택적 교육수입)이 799,561,690원으로 전체 수입의 91%를 차지하고 있었다. 세출은 운영비, 인건비, 교직원 연수, 학생복지와 교육격차 해소, 교과활동 및 특별활동, 방과후 학교 운영, 기타 교육활동 지원 등을 위해 쓰여졌다. 아래 표는 2011년도 결산총괄표이다(단위:원).

<표 IV-5> 2011년도 결산 총괄표(학교회계)

구 분	예산액	세입결산액 (A)	세출결산액 (B)	잔 액 (A-B)	비 고
학교운영비	136,788,000	137,413,051	114,097,320	23,315,731	
보조금 (목적사업비)	49,946,000	45,200,730	44,736,830	463,900	○ 보조금잔액 방과후학교지 원금: 463,900원
수익자부담경비	710,667,000	698,776,690	698,775,010	1,680	
계	897,401,000	881,390,471	857,609,160	23,781,311	
급식 및 기숙사	535,681,000	525,041,378	498,170,830	26,870,548	○ 급식: 8,500,548원 ○ 급식(재료 비):7,870,000 원 ○ 기숙사: 10,500,000원
	1,433,082,000				
수익자부담경비 집행내역 (단위: 원)					
과 목	예산액	세입결산액 (A)	세출결산액 (B)	잔 액 (A-B)	비 고
국약실기지도비	482,782,000	479,633,800	479,633,800	-	
무용실기지도비	72,677,000	70,114,400	70,114,400	-	
일반교과지도비	15,450,000	14,677,570	14,677,570	-	

특기적성지도비	82,050,000	81,442,060	81,442,060	-	
학생수련비	44,058,000	43,052,780	43,051,100	1,680	
졸업앨범비	13,650,000	9,856,080	9,856,080	-	
계	710,667,000	698,776,690	698,775,010	1,680	

한편, 국고예산은 2012년 현재 24억7천만원에 달하고 있으며 주로 인건비와 운영비, 건설비가 대부분을 차지하고 있었다. 특히 2013년도 예산은 62억 6천만원으로 크게 증가하는데 이는 2014년까지 건설예정인 중학교 예술관 신축을 위한 건설비가 크게 늘어났기 때문이다. 다음 표는 2010년부터 2013년까지의 국악학교 국고예산 추이현황이다.

<표 IV-6> 2010년-2013년 국악학교 예산 현황(단위: 천 원)

과목	연도				비고
	2010	2011	2012	2013	
인건비	1,096,829	1,096,829	1,096,829	1,063,829	정규직·비정규직인건비
운영비	421,400	454,700	488,200	568,000	기관운영비
여비	37,200	35,700	32,800	34,000	국내·외출장비
업무추진비	3,800	3,800	3,700	3,700	업무추진비
직무수행경비	19,100	19,100	18,300	18,500	직책수행경비
보전금	37,600	37,600	37,600	37,600	학생학비보조
민간이전	13,400	13,400	3,800	3,800	비정규직퇴직금·4대보험

건설비	227,893	264,000	714,000	4,399,800	시설비 (‘12~‘14년 예술관동 신축 예산 포함, 기재부 110억 내외 확정)
유형자산	63,400	114,600	76,300	131,700	자산취득비
합계	1,920,622	2,039,729	2,471,529	6,260,929	

2. 운영개선에 대한 인식 및 시사점

가. 가버넌스 및 조직

국악학교의 가버넌스의 문제에 대해 교장을 비롯한 교직원이 어떤 요구를 가지고 있는지를 파악하기 위해 면담조사와 설문조사를 실시하였다. 면담은 교장, 각급학교교감, 교사를 대상으로 하였으며 설문조사는 전수조사를 실시하였다. 먼저, 면담결과를 교육과정 및 가버넌스 측면에서 요약하면 다음과 같다.

1) 면담결과

가) 교육과정 측면

- 예술학교의 특성을 살릴 수 있도록 자체 교육과정을 개발하여 운영할 수 있어야 함

나) 가버넌스측면

현재 가버넌스의 문제점에 대해 구성원들은 다음과 같이 인식하고 있었다.

- 현재 중고등학교가 통합적으로 운영되어 있으나 고등학교를 중심으로 운영되어 중학교가 상대적으로 소외되는 경향이 있음

- 교장의 업무가 과중됨
- 중학교는 기본과정이고 고등학교는 전문과정으로 중고등학교의 기본방향이 달라 하나의 시스템으로 운영하기에 무리가 따름

이에 대한 대안으로 중학교에 교장을 두고 행정실 및 예산, 시설 등을 분리할 필요가 있다고 인식하고 있었다.

2) 설문조사 결과

교사에 대한 설문 중 전통예술학교와의 차별화에 대해 대부분이 공감하였으며(4.81/5.0) 중학교와 고등학교의 분리 필요성에 대해서도 긍정적으로 응답하였다(4.65/5.0). 그밖에 연수과건제도의 도입, 학습연구제도의 도입, 국악예술단 도입, 스마트러닝 도입에 대해서도 긍정적으로 바라보고 있었다. 한편, 수석교사제도 도입에 대해서는 다소 소극적으로 응답했다(3.61/5.0)

<표 IV-7> 국악학교 가버넌스 변화에 대한 교사 설문 결과(5점척도)

문항	점수	비고
전통예술학교와의 차별화 · 특성화 필요	4.81	1
중 · 고의 분리의 필요성 (예술동 건립, 학교발전계획 등 추진)	4.65	2
중 · 고의 예산 · 행정 분리의 필요성	4.62	3
전공실기 능력 향상을 위한 연수과건제 (6개월~1년)도입 필요성	4.42	4
수업역량 강화를 위한 학습연구년제 도입의 필요성	4.28	5
학생의 자기도적 학습을 위한 스마트러닝 도입의 필요성	4.08	6
국악예술단 운영의 필요성	4	7
교수학습 개선을 위한 수석교사제 도입의 필요성	3.61	8

학생에 대한 설문조사 결과는 다음과 같다. 학생들은 중학교와 고등학교의 분리운영에 대해서는 긍정적인 응답이 많았으며 국악학교와 전통예술학

교에 비해 특성화되어 있지 않다는 것을 고학년이 되어 인식하고 있음을 알 수 있었다.

<표 IV-8> 국악학교 가버넌스 변화에 대한 학생 설문 결과(5점척도)

문항	1학년	2학년	3학년	평균
리틀엔젤스와 같은 국악학교 예술단이 필요하다고 생각합니까?	3.86	4.47	3.44	3.92
중학교와 고등학교가 분리되어 운영되는 것이 좋다고 생각합니까?(개인연습실, 도서실, 행정실 등의 분리)	4.18	4.15	4	4.11
국악학교가 전통예술학교와 달리 특성화되어 있다고 생각합니까?	4.55	3.15	3.38	3.69

이상의 연구결과, 구성원들은 다음과 같은 요구를 가지고 있음을 알 수 있었다.

첫째, 국악학교 구성원(교사, 학생)들은 중학교와 고등학교의 분리에 대해 매우 필요하다고 느끼고 있었다. 대부분의 교사들이 현재 통합 시스템이 고등학교 중심으로 이루어져 상대적으로 중학교가 불이익을 받고 있으며 중학교로서의 특성화된 발전을 이루지 못하고 있는 원인이 된다고 생각하고 있었다.

둘째, 교사, 학생 등 국악학교의 구성원들은 국악학교와 전통예술학교와 차별성을 위한 노력이 필요하다고 인식하고 있었다. 국악학교에 처음 들어온 1학년 학생들은 전통예술학교와 차별화되어 있는 것으로 알고 있으나 점차 고학년이 될수록 그렇지 않다는 것을 인식하게 되며 교사들 역시 전통예술학교와의 차별화와 특성화가 가장 중요하다고 느끼고 있었다.

나. 교원 및 학생

1) 교원 충원

교원 확충이나 전문성 개발과 관련하여 면담한 결과를 요약하면 아래와 같다.

- 구조조정이 아닌 예술학교의 특성에 맞도록 적절한 인력을 임용할 수 있어야 하며 교사의 수업시수를 줄여 질 높은 교육을 이루어질 수 있도록 해야 함
- 예술교사를 위한 연수기회 제공 필요. 해외연수나 악단활동을 위한 기회를 제공하고 예술교사가 공연시 후원금을 제도화 해야 함
- 강사를 전임화하여 교원을 확충하고 전문성을 보장해야 함

교사에 대한 설문조사 결과를 살펴보면 다음과 같다. 먼저, 일반과목이나 예술과목 전체에 걸쳐 교사 충원에 대한 요구가 높았다. 일반교사인 경우 체육, 역사교사의 필요성에 대한 응답이 가장 높았고 미술, 도덕 순으로 추가 임용이 필요하다고 하였다. 추가 인원에 대해서는 평균 9.3명 정도라고 응답하였다. 한편, 예술교사의 경우는 17.7명이 추가 임용이 필요하다고 하였다. 교원시수 경감에 대한 필요성도 공감하고 있었다. 한편 학생 정원 및 학급 수 증가는 학급수 증가를 통한 정규교사의 충원이라는 측면에서 필요하다고 응답하였다. 학생들의 해외교류프로그램(3.92/5.0)이나 해외공연(3.85/5.0)에 대해서는 다소 긍정적이었다. 아래 표는 교원과 학생에 관한 설문결과이다.

<표 IV-9> 인력충원 및 지원에 대한 교사 설문결과(만점:5점)

구분	문항	점수	비고
교원	일반과목 교원 충원 필요성	4.92	
	충원 시 필요 인원	9.33	
	예술과목 교원 충원 필요성	4.70	
	충원 시 필요 인원	17.68	
	교원 시수의 적절성	4.23	
학생	학생정원 및 학급수 증가의 필요성	4.8	
	중학교 학생의 해외교류 프로그램의 필요성	3.92	
	해외 공연의 기회의 필요성	3.85	

학생에 대한 설문결과는 다음과 같다. 학생들은 일반교과나 예술교과 모두에서 교사 수가 충분하지 않다고 생각하고 있었으며 학생 수를 줄이는 부분에 대해서는 큰 관심을 보이지 않았다.

<표 IV-10> 교사 수의 적정성에 대한 학생 설문결과(만점: 5점)

문항	1학년	2학년	3학년	평균
예술과목을 담당하는 전공별 정규 전임선생님이 충분히 계시다고 생각합니까?	3.16	2.71	3.62	3.16
일반과목을 담당하는 전공별 정규 전임선생님이 충분히 계시다고 생각합니까?	2.99	2.32	3.9	3.07
일반교과 과목 수업이 충분하다고 생각합니까?	3.33	2.37	3.64	3.11
예술교과 과목 수업이 충분하다고 생각합니까?	3.15	2.9	3.32	3.12
현재 학급당 학생수를 35명에서 20~25명으로 줄이는 것이 바람직하다고 생각합니까?	3.19	3.62	2.67	3.16

교사의 충원이 필요하다면 일반교과와 전문교과에 어느 정도의 인력이 필요하며 구체적으로 어떤 교과에 몇 명이 필요한지를 파악할 필요가 있어 설문조사 결과와 학교에서 작성된 문건을 참고하였다. 현재 국악학교가 예술계 학교로서 일반 국민공통과목이외에 전공과목으로 2개과(국악, 한국무용) 11개 전공분야별로 전공 10과목을 추가 운영하고 있어 일반 중학교에 비하여 수업부담이 많은 편이다. 학교 자체 작성 문건에서는 적정 인력 산출을 위해 교육과정 이수단위에 의하여 일반교과목과 전문교과목의 주당 총 수업시수를 주당 수업시수인 19시간⁹⁾으로 나누어 소요인력을 산출했을 때 일반교과를 담당하는 교사가 11명, 전문교과를 담당하는 교사가 19명이 필요하다고 하였다(현원이 일반교과 10명, 전문교과 10명이므로 충원 인력이 일반교과에 1명, 전문교과에 9명이라고 할 수 있음). 구체적인 내용은 다음 표와 같다(세부 내역은 <부록 1> 참고).

<표 IV-11> 교사 소요인력 산출 및 내역

구분	국악학교		
일반·전공 교과구분	일반	전공	비고
관련자료		전체수업시수의 30%~40%	예술계 각종학교 전공 과목 수업시수 비율
교육과정 이수단위	67.5H 1학년 : 22.5H 2학년 : 23H 3학년 : 22H	31.5H 1학년 : 10.5H 2학년 : 10H 3학년 : 11H	(별도) 창의적체험 활동 등 주 2시간 총 6시간
총 수업시수 (※수업시수 = 각 과목별 단위×학급)	202.5H (1학년)22.5H×3반=67.5H (2학년)23H×3반=69H (3학년)22H×3반=66H	350H (1학년) 95H (2학년) 126H (3학년) 129H	3개학년 각3학급 (총 9학급)
1인당 수업시수 대비 소요인력 산출	202.5H÷19H(교사 1인당 주당 수업시수) = 10.66명 ∴ 11명	350H÷19H(교사 1인당 주당 수업시수)=18.42명 ∴ 19명	중학교 교사 총 소요인원 <u>31명</u> - 일반교사 : 11명 - 전공교사 : 19명 - 영양교사 : 1명

9) 서울시교육청 교사 1인당 평균 순 수업시수

교원 충원과 관련하여 면담, 설문, 기타 문건을 살펴본 결과 다음과 같은 요구가 있음을 알 수 있었다.

먼저, 학급 수 증설을 통한 전 교과 전임교원 충원이 필요하다고 인식하고 있었다. 현재 국악학교는 도덕, 역사, 체육, 미술교과에 전임교사가 없어 이들 교과에서 수업결손이 우려되고 있다고 하였다. 즉, 학급수가 적어 전 교과 전임충원이 곤란한 상태이므로 학급수를 적절히 증설하여 전교과 전임을 충원한다면 일반교과에 대한 교육에서 강사에 의존하지 않고 정상적으로 교육이 진행될 수 있으리라 보고 있었다(특히 체육과 역사교사의 우선 충원에 대한 요구가 높았다). 현재(2012학년도) 학년별로 3학급(학급당 35명) 105명인데 1단계(2013-2014학년도)로 4학급 30명, 2단계(2015학년도 이후)로 6학급 25명으로 2단계에 걸쳐 단계적으로 학생수 및 학급수를 증원하기를 기대하고 있으며 이에 맞추어 적정수의 교사를 추가 임용할 필요가 있다고 하였다.

둘째, 상담교사 배치가 필요하다고 인식하고 있었다. 국악학교 학생을 대상으로 한 2012년도 정서행동발달검사(2차) 결과, 약 8%인 25명의 요주의 학생이 있다고 나와 있으며 이들에 대해 전문적인 상담이 필요하다고 하였다.

셋째, 일부 전임교사가 없는 전공(아쟁, 타악, 판소리, 민요, 정가 등) 우선적으로 전임교사 충원이 필요하다고 인식하고 있었다(예술교과 중 대금, 타악, 판소리, 정가, 민요의 순으로 요구가 높았다). 이들 전공은 전임교사가 없어 교육과정이 정상적인 진행이 어려운 상태라고 하였으며 강사가 전임을 맡은 경우에 신분의 불안정성으로 인한 잦은 이직, 수업결손, 진로 및 상담지도 등에서 어려움을 겪어 결과적으로 해당 전공교육의 질을 떨어뜨린다고 인식하고 있었다.

넷째, 교사-학생비율을 적절하게 유지해야 한다고 인식하고 있었다. 현재는 전공에 따라 교사 1인당 5~7명으로 편성, 운영되고 있어 45분 수업 시간 동안 개인별 지도는 5분 정도만 가능하다. 국악이 실기 교과라는 특성

을 고려한다면 1:1 비율이 적절하나 적어도 1:3의 비율을 유지해야 효과적인 수업을 기대할 수 있다고 보고 있었다. 이와 같은 교사학생 비율을 유지하지 못한다면 학교교육 부실로 사교육이 늘어날 수밖에 없다고 우려하고 있었다¹⁰⁾.

2) 학급 수 증설

국악학교에서는 중장기 발전전략의 하나로 학생 수의 확대와 학급 수의 증설을 고려하고 있었다. 국악학교에서 개발한 문건에 따르면 최근 3년간 평균 국악학교 응시율이 2.73:1에 달하여 매우 경쟁력이 있다고 보고 있었다. 응시자의 80% 이상이 서울과 경기 등 수도권에서 거주하고 있는 학생들로서 수도권 편중현상이 큼을 알 수 있었다. 최근 3년간 (2011년-2013년)의 응시자 현황, 시도별 응시자 분포, 서울시 교육청별 응시현황은 다음 표와 같다.

<표 IV-12> 최근 3년간 국악학교 응시자 현황

학년도	남	여	계	경쟁률
2011	40	257	297	2.83 : 1
2012	25	252	277	2.64 : 1
2013	33	254	287	2.73 : 1
계	98	763	861	2.73 : 1

10) 2012년 학교 자체 조사에 따르면 국악학교의 사교육현황은 아래 표와 같이 개인당 월평균 비용이 448,867원으로 일반 학교에 비하여 높은 편이었다.

전공관련 (실기지도, 외부레슨)	전공외 (사물놀이, 타악 등)	계
382,195원	66,692원	448,887원

* 1인당 월평균 비용임, 재학생 308명 기준

<표 IV-13> 최근 3년간 시도별 응시자 분포

시도	2011학년도	2012학년도	2013학년도	계	비고
서울	124	114	114	352	수도권 81.0% 비수도권 19.0%
광주	3	2	1	6	
대구	8	0	5	13	
대전	5	7	2	14	
부산	5	5	5	15	
울산	4	0	0	4	
인천	7	9	9	25	
세종	·	·	3	3	
강원	9	2	5	16	
경기	99	109	112	320	
경남	4	5	6	15	
경북	1	3	4	8	
전남	7	3	4	14	
전북	4	6	1	11	
충남	9	7	9	25	
충북	8	5	5	18	
제주	0	0	2	2	
계	297	277	287	861	

이렇게 진학한 학생들의 고입현황은 다음 표와 같다. 대부분의 학생들이 국악고로 진학하고 있음을 알 수 있고 예술고 외에 일반고 등으로 진학한 학생들이 약 10% 남짓하였다.

<표 IV-14> 최근 3년간 고입현황

학년도	졸업생	예술계고				일반고	기타
		국악고	기타 예고	계	진학률(%)		
2010	104	86	8	94	90.4	5	5
2011	104	88	3	91	87.5	7	6
2012	101	89	7	96	95.1	4	1
계	309	263	18	281	90.9	16	12

이러한 통계에 기초하여 국악학교에서는 학생 수 증가와 학급 증설이 필요하다고 느끼고 있었다. 국악학교에서 계획하고 있는 향후 5년간 학급 수 증설에 따른 전체 정원은 현재의 315명에서 2017년 450명으로 늘어나게 됨을 알 수 있다. 구체적인 증설에 따른 인원수의 변동은 다음 표와 같다.

<표 IV-15> 국악학교 학급 수 증설에 따른 학년별 인원수

학년도	2013			2014			2015			2016			2017		
학년	1	2	3	1	2	3	1	2	3	1	2	3	1	2	3
학급수	3	3	3	4	3	3	5	4	3	6	6	4	6	6	6
학급당 인원수	35	35	35	30	35	35	30	30	35	25	25	30	25	25	25
학년별 인원수	105	105	105	120	105	105	150	120	105	150	150	120	150	150	150

다. 예산 및 기타

예산과 관련하여 면담결과는 다음과 같다.

- 예술활동을 내실화하기 위해 예산 확충이 필요하며 자율화가 이루어져야 함.
- 국악학교의 예산 확충 시 고려해야 할 내용으로 국악교육의 교직원

수당, 외부 특강 강사를 위한 수당, 해외 공연을 위한 예산지원,
공연예산 지원, 시설 재구조화/추가 예산지원, 공연장 시설 보완
예산지원, 교사 연주회 예산지원 등을 제시함

교사에 대한 설문결과, 학교교육지원을 위한 예산규모가 적절한가라는 질문에 매우 부적절하다고 응답(1.75/5.0)하여 예산 부족에 대해 심각하다고 느끼고 있었으며 예산지원의 필요성에 대해서는 매우 필요하다고 응답하였다(4.85/5.0).

3. 시설개선 요구 및 시사점

시설 현황에 대한 구성원의 요구를 파악하기 위하여 교사와 학생에게 설문조사를 실시하였다. 설문조사 결과는 다음과 같다.

먼저 교사들의 학년별 교실환경 개선의 적절성과 필요성에 대한 인식을 살펴보면 전체적으로 현재 교실 환경이 열악하다고 인식하고 있었으며 (1.75/5.0) 개선이 필요하다고 하였다(4.5/5.0). 한편, 학교 급식실 좌석 수도 부족하고(2.25/5.0), 전공실 개수도 부족하다고 하였다(1.79/5.0). 학생들의 경우 전공 개인연습실이 부족하고 교실환경에 대해 크게 만족하지 못하고 있음을 알 수 있었다. 급식실이 부족하고 단체연주실이나 이론실 등 전공실이 부족하다고 생각하고 있었다. 이에 따라 전공 개인연습실에 대한 필요가 가장 높았고(4.17), 특별실(동아리실, 미술실, 가정실)에 대한 요구가 뒤를 이었다. 장비에서 컴퓨터가 충분하지 않다고 생각하고 있었던 반면 공용악기에 대한 필요는 그리 높지 않았다.

<표 IV-16> 학생의 시설, 장비 만족도(만점: 5.0)

항목	적절성/필요도			
	1학년	2학년	3학년	평균
현재의 전공 개인연습실(기악, 무용)이 충분하다고 생각하십니까?	2.48	2.02	2.77	2.42
중학생만을 위한 전공 개인연습실이 필요하다고 생각하십니까?	4.35	4.38	3.77	4.17
교실 환경이 쾌적하고 교실환경에 대해 만족하십니까?	2.91	2.31	2.97	2.73
단체 연주실이나 음악이론실 등 전공실이 충분하다고 생각하십니까?	2.66	2.11	3.07	2.61
학교내 특별교실 (동아리실, 미술실, 가정실)이 필요하다고 생각하십니까?	3.61	4.43	3.21	3.75
보건실 시설에 대해 만족하십니까?	4.08	3.67	3.89	3.88
학교 급식실의 좌석 수가 적절하니까?	2.46	2.05	3.33	2.61
대합주실 등 전공지도실에 공연 및 수업용 공용악기가 더 많아야 한다고 생각하니까?	3.61	4.17	3.20	3.66
학교 내 컴퓨터 등 장비가 충분하다고 생각하니까?	2.73	2.38	2.74	2.62

시설에 대한 구성원의 요구는 전반적인 학교시설의 개선이 필요하다는 것이다. 교사와 학생 모두 학급 환경 개선의 필요성에 대해 인식을 같이 했으며 학생들의 경우 전공 연습을 위한 개인연습실, 전공실이 충분하지 않다고 하여 이러한 공간 확보에 우선순위를 둘 필요가 있음을 알 수 있다. 한편, 보건실이나 특별실에 대한 개선 요구는 그리 높지 않아 개선을 위한 우선순위를 정할 때 참고할 필요가 있다¹¹⁾.

11) 2014년 신축될 건물의 신축개요는 다음과 같다.

4. 학급 수 증설에 따른 대처 방안

가. 교원 충원 요구

국악학교에서 요구하는 학급 수, 학생 수 및 교원 증원 요구를 요약하면 다음과 같다(6개학급 교과교실제).

- 학급 수는 2014년 1학년을 1학급 증설하고 점진적으로 늘려 2017년 각 학년별로 6학급으로 증설함
- 학급 수 증설과 더불어 학급당 인원을 35명에서 25명으로 감축하고 2014년 15명 증원을 시작으로 2017년 135명을 추가로 증원하고자 함
- 일반교사는 2014년 12명(2012년 현재 10명)에서 2017년 22명으로 10명을 증원하며 전공교사는 2014년 20명(2012년 현재 10명)에서 2017년 37명으로 17명을 추가로 증원하고자 함. 기타 영양교사, 상담교사, 사서교사를 각각 1명씩 증원하고자 함
- 학급 수 증설과 더불어 2015년부터 중학교 교장을 고등학교와 분리하여 설치하고자 함

<표 IV-17> 학생 수 및 교원 증원 산출

구 분		2014년 소요정원	2015년 발전계획 1차년도	2016년 발전계획 2차년도	2017년 발전계획 3차년도	비 고
학 생 수	학급수	30명×4학급 +35명×6학급 =330명	30명×9학급 +35명×3학급 =375명	25명×12학급 +30명×4학급 =420명	25명×18학급 = 450명	<ul style="list-style-type: none"> ▪ 학급당 인원수를 35명에서 25명으로 감축 ▪ 2015학년도 신입생은 입학시 학급당 30명
	학급수	4,3,3	5,4,3	6,6,4	6,6,6	

○신축규모: 연면적 7,600 m²(2,298평)

○사업기간 : 3년(2012년도~2014년도)

○소요예산 : 총 106억원(설계비: 4억원, 공사비 102억원)

	학급당 학생수	30,35,35	30,30,35	25,25,30	25,25,25	5학급이나 2016학년도에 학급당 25명 6학급으로 재편성 ▪ 2018학년도 이후 기숙사, 식당 등 제반여건과 입시지원자수를 감안하여 학년당 8학급 200명으로 확대함 ▪ 증원수는 현105명 기준임
	증원수	15	60	105	135	
	교장	(1)	1	1	1	교장 1명 증원
	교감	1	1	1	1	
일반교사		226H	273H	364H	408H	주당 총수업시간수
		12	15	20	22	() 누적증원 교사 수
		(2)	(5)	(10)	(12)	
전공교사		377H	450H	606H	690H	주당 총수업시간수
		20	24	32	37	() 누적증원 교사수
		(9)	(13)	(21)	(26)	
	보건교사	1	1	1	1	
	영양교사	(1)	1	1	1	영양교사 1명 증원
	상담교사		(1)	1	1	상담교사 1명 증원
	사서교사			(1)	1	사서교사 1명 증원
	계	36	44	58	65	

학교에서 자체적으로 작성된 문건에 의하면 2014년도에 1개 반 증원 시
충원해야 할 적정 교사 수를 산정한 결과 일반교과 2명, 전문교과 10명, 영
양교사 1명으로 총 14명 증원이 필요하다고 하였다. 다음 표는 전문교과와
일반교과에서 1개반 증원시 필요시수 산출표이다.

<표 IV-18> 1개반 증원 시 필요시수 소요산출

구분	1학년	2학년	3학년
전문 교과	전공실기1 : 45H+15H=60H 전공실기2 : 6H	전공실기1 : 45H+15H=60H 전공실기2 :	전공실기1 : 45H+15H=60H 전공실기2 :

	합주(+성악연기) : 1H+1H=2H 성악 : 6H 이론 : 3H 동작법 : 3H 시창청음 : 3H 한국무용 : 11H	30H+10H=40H 합주(+성악연기) : 1H+1H=2H 성악 : 3H 동작법 : 3H 시창청음 : 3H 전공발표 : (3H, 3학년과 통합) 한국무용 : 10H	30H+10H=40H 합주(+성악연기) : 2H+2H=4H 성악 : 3H 동작법 : 3H 시창청음 : 3H 전공발표 : 3H 한국무용 : 11H(-1H:전공발표)
	94H/3반 ≒ 32H	121H/3반 ≒ 41H	126H/3반 = 42H
일반 교과	23H	23H	22H

나. 기숙사 및 급식

학교발전계획에 따른 학년도별 학급 수 및 학생 수 변동 추이를 살펴보면 315명('13) → 330명('14) → 375명('15) → 420명('16) → 450명('17)으로 늘어날 전망이다. 이에 따른 기숙사 입사 예상인원을 살펴보면 2013년 76명에서 2017년 108명으로 30여명 정도 늘어날 것으로 보인다(아래 표 참조). 현재 기숙사 이용률은 총학생수 대비 기숙사 평균 이용률 24%(2012년도 현재 308명중 74명이 입사)이며, 중학교 학생이 최대로 활용할 수 있는 기숙사 이용 가능 인원이 145명이므로 현재 시설로도 2017년도 6학급 완성 시 수용 가능하다.

<표 IV-19> 2013년-2017년 기숙사 입사 예상인원

학년도	2013			2014			2015			2016			2017		
학년	1	2	3	1	2	3	1	2	3	1	2	3	1	2	3
학급수	3	3	3	4	3	3	5	4	3	6	6	4	6	6	6
학급당 인원수	35	35	35	30	35	35	30	30	35	25	25	30	25	25	25
학년도별 인원수	105	105	105	120	105	105	150	120	105	150	150	120	150	150	150

학년도별 인원수	315	330	375	420	450
기숙사 입사 예정 인원수	76	79	90	101	108

식당운영 계획을 살펴보면, 현재 고등학교와 30분의 시차를 두고 공동으로 사용하고 있다. 고등학교 450명의 배식 및 식사시간 30-40분 소요되므로 고등학교와의 시차를 조정하여 운영 가능하며, 기숙사 1층에 식당이 운영 중이며, 공간 부족 시 기숙사 로비 및 교사식당 후면부 공간으로 확장 가능하다. 2017학년도까지 중학교 정원이 450명으로 증가하여도 현재의 식당을 활용함에 부족함이 없을 것으로 예상된다. 한편, 국악학교의 장기발전계획에 따라 기숙사 증축 및 리모델링 계획이 수립되어 있으므로 수용인원을 증가시킬 수 있으므로 기숙사나 급식시설에서의 문제는 없을 것으로 예상할 수 있다.

다. 소요 예산

인건비, 운영비, 건설비 등을 고려했을 때 학급증설이 시작되는 2014년부터 2016년까지 국악학교 추정예산 현황은 다음 표와 같다.

<표 IV-20> 2014년-2016년 국악학교 추정예산 현황(국고)(()중·고통합예산)

과목	연도			비고
	2014	2015	2016	
인건비	1,461,646 (1, 465,246)	1,786,456 (1,790,184)	2,354,874 (2,358,474)	정규직·비정규직인건비
운영비	488,200	488,200	488,200	기관운영비
여비	134,680	135,374	136,081	국내·외출장비 (해외교류, '14년 헝가리, '15년 오스트리아 국립학교, 문광부 국제문화과 1억 기신청)

업무추진비	3,700	3,700	3,700	업무추진비
직무수행경비	18,700	18,900	19,100	직책수행경비
보전금	37,600	37,600	37,600	학생학비보조
민간이전	3,800	3,800	3,800	비정규직퇴직금·4대보험
건설비	6,464,000	264,000	264,000	시설비 (‘12~14년 예술관동 신축 예산 포함, 기재부 110억 내외 확정)
유형자산	114,600	114,600	114,600	자산취득비
합계	8,726,926	442,600	442,800	

5. 요약 및 검토

구성원의 필요조사와 각종 문건의 내용을 참고하여 볼 때 국악학교의 현황과 요구사항, 검토사항은 다음과 같다

<표 IV-21> 국악학교의 현황, 요구사항 및 검토사항

구분	현황	요구사항	검토사항
인력	교장 · 교감 1 일반교과 10 전문교과 10 (보건 1, 강사 32)	교장(직무대행) 1 교감 1(교장직무대행시 0명) 일반교과 +9.2 (~2016년까지: 체육 역사, 미술 등) 전문교과 +17.7 (~2016년까지: 대금, 판소리, 타악 등) 상담교사 1	* 학급 수 증설에 따라 수업시수 및 교과목 편성을 고려하여 교사인력·예산 편성 필요

		<table><tr><td></td><td></td><td>2014</td><td>2015</td><td>2016</td><td>2017</td></tr><tr><td rowspan="2">중원 교사 수</td><td>일반</td><td>2</td><td>3</td><td>5</td><td>2</td></tr><tr><td>예술</td><td>9</td><td>4</td><td>8</td><td>5</td></tr></table>			2014	2015	2016	2017	중원 교사 수	일반	2	3	5	2	예술	9	4	8	5	
		2014	2015	2016	2017															
중원 교사 수	일반	2	3	5	2															
	예술	9	4	8	5															
가 버 년스	중·고 교장 통합 행정실 통합 학급 수 (학년별 3학급, 총 105명)	<div>중학교 교장 신설 행정실 분리 학급수 증설(2014년: 4학급, 30명 ~ 2016 년 : 6학급, 25명)</div> <table><tr><td></td><td>2014</td><td>2015</td><td>2016</td><td>2017</td></tr><tr><td>학 급 수</td><td>4/3/3 (+1)</td><td>5/4/3 (+3)</td><td>6/6/4 (+6)</td><td>6/6/6 (+8)</td></tr></table>					2014	2015	2016	2017	학 급 수	4/3/3 (+1)	5/4/3 (+3)	6/6/4 (+6)	6/6/6 (+8)	<div>* 중고분리에 따른 긍정적, 부정적 효과에 대한 추가 연 구 필요 * 중학교 국악 교육의 취지, 진학률, 취업률 추세 등을 고 려하여 적정 학급 수, 인원 수 산출 필요</div>				
	2014	2015	2016	2017																
학 급 수	4/3/3 (+1)	5/4/3 (+3)	6/6/4 (+6)	6/6/6 (+8)																
시설	공유공간: 강당, 도서실, 회의실, 보건실, 의상실 대여공간: 타악실, 전용공간: 대합주 실 1개, 중합주실 1개, 무용실 2개	<div>단독공간화 (예술관동 신축시 단독공간 확보)</div> <div>① 특별실: 동아리실, 미술가정실, 영어 전용실 5실, 보건실, 학생 휴게공간 大3개, 멀티미디어실1실, 시청각실1실, 과학실1 실, 음악실2실, 탈의실6실, 수준별교실 6 실</div> <div>② 급식실(1학년당 8학급, 총24학급 완 성시 설치예정, 1학년 6학급 총18학급까 지는 기존 급식실 사용)</div> <div>③ 전공실 확대: 가야금4실,거문고4실,대 금실4실, 피리4실, 해금4실, 아쟁2실,타악2 실, 민요2실, 정가2실, 판소리2실, 공용전 공실 2실, 대합주실2실, 중합주실1실, 의 상실1실</div> <div>④ 개인연습실 (2014년 예술관동에 72</div>																		

		실 증설 예정) ⑤ 일반교실 24실 ⑥ 업무공간 : 교장실, 교무실, 행정실, 강 사실, 교사연구실 중·고 분리 설치시: 교장실, 행정실 별 도 설치 교장직무대리 경우: 현교무실 좌석 이용				
예산		- 시설확대: 기재부 예술관동 시설예산 확보됨 - 학급수 증설시 필요 인력 및 예산 (단위 : 천원)				
			2014	2015	2016	2017
		예 산	1,461,646	1,786,456	2,354,874	3,166,872

V. 전통예술학교의 운영 효율화 방안

1. 현황 분석

가. 인력 및 조직 현황

1) 인력현황

교장이 고등학교 교장을 겸직하고 있으며 정규교사가 8명(교감포함)으로 일반교과 담당 정규교사가 6명, 기간제교사 1명, 전문교과 담당 정규교사가 1명, 기간제교사 3명으로 구성되어 있다. 강사의 경우 34명이며 일반교과를 담당하는 강사가 8명, 전문교과강사가 26명으로 구성되어 있다. 일반교과는 배정정원을 채운 상태이나 전문교과의 경우 배정 정원이 3명인데 현원이 1명으로 배정정원을 채우지 못하고 있다. 배정정원(10명) 또한 법정 정원(20명, 교장 제외)의 50%에 불과하다. 아래 표는 교사 현원 요약 표와 세부 현원에 대한 표이다.

<표 V-1> 전통학교 교사 현원 요약

교장	교감	교사		기간제/강사				계
		일반교과	전문교과	일반교과		전문교과		
				기간제	강사	기간제	강사	
·	1	6	1	1	8	3	26	20

전공별로 학생 수 현황은 다음 페이지의 표와 같다.

<표 V-2> 전통학교 교사 현원 세부 표 (단위: 명)

내역 구분	교 장	교 감	보 통 교 과										예 술 교 과				
			국 어	도 덕	사 회	수 학	과 학	기 술 · 가 정	체 육	음 악	미 술	영 어	가 야 금	거 문 고	대 금	해 금	피 리
전임교원		1	2		1	1	1					1		1			
기간제교원												1	1				
고등학교 겸임교원	1			1													
강사					1	2		1	1	1	1	1	1	1	2	2	2
계	1	1	2	1	2	3	1	1	1	1	1	3	2	2	2	2	2

* 강사 수는 다를 수 있음/ 국어과 1명 파견연수 중으로 기간제 대체중임

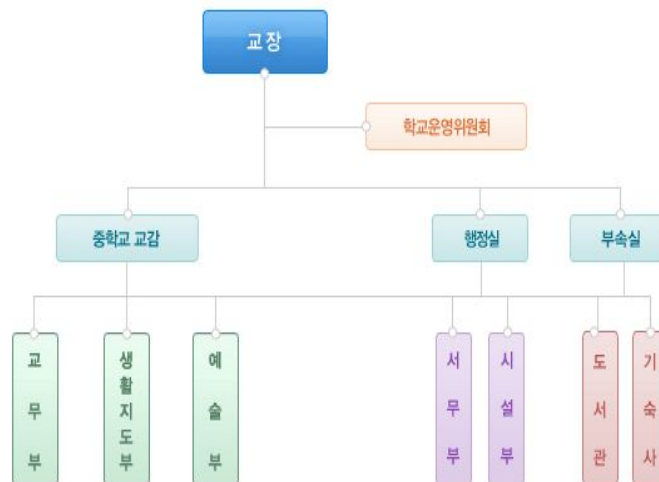
내역 구분	예 술 교 과														총 계	
	아 쟁	타 악	관 소 리	민 요	병 창	정 가	음 악 연 극	한 국 무 용	발 레	시 창 · 청 음	전 통 연 희	보 건	상 담	영 양		사 서
전임교원																8
기간제교원							1	1								4
고등학교 겸임교원												1		1	1	5
강사	2	2	2	2	2	1	1	1	1	1	2		1			34
계	2	2	2	2	2	1	2	2	1	1	2	1	1	1	1	51

<표 V-3> 전공별 학생 수 현황

전공		1학년	2학년	3학년	계
한국음악	가야금	9	8	8	25
	거문고	4	3	2	9
	대금	5	5	2	12
	아쟁	2	3	3	8
	해금	7	7	8	22
	피리	5	5	4	14
	타악	4	4	4	12
	판소리	3	4	2	9
	민요	3	5	5	13
	가야금병창	3	1	2	6
	정가	1			1
한국무용		7	6	5	18
음악연극		7	7	7	21
합계		60	58	52	170

2) 조직현황

전통학교의 조직구성은 아래 그림과 같이 교장(고등학교 교장이 중학교 교장을 겸직함)과 교감 밑에 교무부, 생활지도부, 예술부가 있다.



[그림 V-1] 전통학교 조직

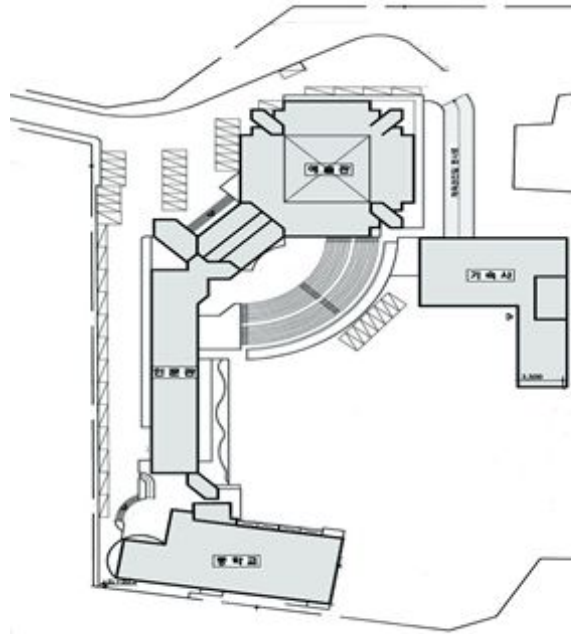
나. 교지 및 시설 현황

1) 교지 및 건물

전통예술중고등학교 전체 대지면적과 건축면적은 다음과 같다.

- 대지면적: 13,153m², 건축면적: 3,628m²(연면적: 16,717m²)

건물은 아래 그림과 같이 중학교, 고등학교, 예술관, 기숙사로 이루어져 있으며 야외 공연장과 운동장이 배치되어 있다.



[그림 V -2] 전통예술중고등학교 건물 배치도

2) 시설현황

전통학교의 경우 고등학교와 통합된 시스템으로 교장실과 행정실, 공연장 등은 고등학교의 시설을 사용하고 있으며 과학실, 급식실, 도서관 등은

중학교 건물 내에 있지만 고등학교 시설로 등재되어 있다. 현장조사 결과, 중학교 건물 4층에 19개 연습실이 있으며 화요일, 목요일 1교시부터 7교시 까지 전공수업이 이루어지고 있었고(금요일은 3학년 전공수업) 방과 후에는 방과후 수업이 진행되었다. 연습실은 오전 7시에서 오후 10시까지 운영되고 있으며 전공별로 1개씩(가야금, 거문고, 대금, 피리, 해금, 아쟁, 타악, 판소리, 민요, 가야금병창, 정가, 한국무용, 음악연극, 기타) 설치되어 있다. 연습실은 전공과 개인연습실이 구분 없이 사용되어 사실상 개인연습실의 기능을 하지 못하고 있다. 5층은 합주실(가야금 연습실로 사용)과 다목적실이 있다. 다목적실에서 예술과목은 시창·청음 위주의 수업이, 일반과목은 수준별 분반수업이 이루어졌다. 무용실은 별도로 존재하지 않아 고등학교 연습실을 사용하고 있었으며 여학생 탈의실 있으나 샤워실이 없는 상태이다.

한편, 기숙사는 별도의 단독 건물을 사용하고 있으며 총 68실로 4인 1실로 운영되고 있다. 총 수용가는 인원은 272명으로 2012년 현재 사용인원은 245명(전통예술학교 51명:1학년 26명, 2학년 16명, 3학년 9명, 전통예술고교 194명)으로 중학생의 총원 대비 기숙사 이용률은 30.0%이다. 기숙사건물은 10년이 넘은 건물로 전체적으로 노후되어 있었다. 기숙사는 5층 건물이며, 1층에는 사감실 3개와 게스트 룸이 있고, 2층은 남학생이 사용하고, 3-5층은 여학생이 사용 중이다. 각 층에 화장실, 샤워실, 세면실, 세탁실이 있으며, 샤워실, 세면실, 세탁실이 한 공간에 위치에 공간이 협소한 상황이다.

식당은 중학교 건물 지하와 1층에 있는데 총 좌석수가 380석(교직원(32석), 1층 식당(120석), 지하 식당(228석))이다. 급식횟수는 1일 3식으로 식수는 중식을 기준으로 하여 170명(중), 540명(고), 교직원 약 60명이다. 배식시간은 조식 7시~8시, 중식 11시 30분~13시(고등학생은 3교시 후 점심, 중학생은 4교시 후 점심식사를 함), 석식 16시 30분~18시이다. 전체적으로 공간이 협소하여 복잡하고 오븐 및 위생복, 소독보관고 등 위생관리 기구들을 배치하기 어려운 상태이다.

다. 예산 및 기타

전통학교의 2011년도 결산회계를 살펴보면 세입 항목이 학부모부담수입(운영지원비, 수익자부담경비), 자체수입, 과년도수입, 보조금 및 지원금, 이월금으로 이루어져 있으며 전체 예산은 366,945,000원이다. 이중 수익자부담경비(현장학습비, 수련활동비, 학교급식비, 방과후학교운영비, 졸업앨범비 등)가 전체의 절반을 차지하고 있었으며 학교발전기금 전입금에 의한 세입은 없었다. 2011년도 전통학교 세출결산조서는 아래 표와 같다.

<표 V-4> 2011년도 전통학교 세출결산조서(단위:원)

과 목 관련항목		예산액	예산현액	지출액	다음 연도 이월 액	불용액
1.인건비		13,340,000	13,340,000	11,335,250		2,004,750
	1.교직원 인건비	13,340,000	13,340,000	11,335,250		2,004,750
	1.교원 연구비	11,840,000	11,840,000	9,904,360		1,935,640
	2.제수당	1,500,000	1,500,000	1,430,890		69,110
	2.기타직인건비					
2.학교운영비		166,125,000	166,125,000	99,845,670		66,279,330
	1.학교운영비	166,125,000	166,125,000	99,845,670		66,279,330
	1.학생복리비	18,827,000	18,827,000	16,468,000		2,359,000
	2.교수학습활동비	80,958,000	80,958,000	69,126,860		11,831,140
	3.공통운영비	28,876,000	28,876,000	11,993,210		16,882,790
	4.업무추진비	5,510,000	5,510,000	2,257,600		3,252,400
	5.시설비	31,954,000	31,954,000	0		31,954,000
3.수익자부담경비		187,480,000	187,480,000	180,621,900		6,858,100
	1.수익자부담경비	187,480,000	187,480,000	180,621,900		6,858,100
	1.현장학습비					

	2.학생수련활동비	8,200,000	8,200,000	8,180,000		20,000
	3.학교급식비	58,500,000	58,500,000	55,752,400		2,747,600
	4.방과후학교 교육 활동비	109,000,000	109,000,000	108,123,500		876,500
	5.졸업앨범비	4,880,000	4,880,000	4,366,000		514,000
	8.기타수익자부담 경비	6,900,000	6,900,000	4,200,000		2,700,000
4.예비비						
	1.예비비					
	1.예비비					
세 출 합 계		366,945,000	366,945,000	291,802,820	0	75,142,180

한편, 전통예술학교 국고예산은 2012년 현재 14억 9천만원에 달하고 있는데 주로 인건비, 운영비, 건설비가 대부분을 차지하고 있다. 구체적인 국고예산 추이는 다음 표와 같다.

<표 V-5> 전통예술학교 국고 현황(단위 : 천원)

과목	연도				비고
	2010	2011	2012	2013	
인건비	821,019	920,575	923,265	988,367	정규직·비정규직 인건비
운영비	194,264	204,708	220,596	327,669	기관운영비
여비	9,612	8,967	8,675	8,640	국내·외 출장비
업무추진비	5,872	5,349	5,529	5,454	업무추진비
직무수행경비	6,720	6,720	6,720	6,720	직급보조비, 직책수행경비
보전금	6,797				비정규직 4대보험

민간이전	39,777	39,290	41,723	57,068	비정규직 퇴직금·4대보험
건설비	143,418	208,943	235,245	408,803	시설비
유형자산	41,173	86,364	52,254	66,546	자산취득비
합계	1,268,652	1,480,916	1,494,007	1,869,267	

2. 운영개선에 대한 인식 및 시사점

가. 가버넌스 및 조직

전통학교의 가버넌스의 문제에 대해 교장을 비롯한 교직원들이 어떤 요구를 가지고 있는지를 파악하기 위해 면담조사와 설문조사를 실시하였다. 면담은 교장, 교감, 교사, 학생을 대상으로 실시하였으며 설문조사는 전수조사를 실시하였다. 조사결과를 가버넌스 측면에서 요약하면 다음과 같다.

교장, 교감과의 면담 시 중고등학교의 분리 필요성에 대해서는 필요하다고 인식하고 있었다. 중·고교가 같이 사용하면서 갈등이 조성되는 경우가 있고 중학교만의 독립된 공간이 없이 고등학교 쪽 시설을 사용하게 되어 사용이 불편하다는 것이 주요 이유였다. 한편, 전통학교만의 특성화에 대해서는 현실적 제약으로 인하여 어려움을 겪고 있다고 하였다. 사립에서 국립으로 전환 시 국악학교와 차별화를 위해 민간연희 분야의 교육에 특성화하겠다는 약속을 하였으나 모두가 대학진학을 원하는 처지에서 현실적 제약(일반대학에 연희전공이 없음)으로 인하여 원래의 교육목표 실현이 어려운 상태라고 할 수 있다.

교사에 대한 설문조사 결과, 중·고 분리 및 행정 분리의 필요성에 대해서는 대부분의 교사가 필요하다고 인식하고 있었으며 국악학교와의 차별화가 부족하므로 전통학교만의 차별화, 특성화가 필요하다고 응답하였다. 아래 표는 구체적인 문항별 응답 정도이다.

<표 V-6> 전통학교 가버넌스에 대한 교사의 인식(5.0만점)

문항	점수	비고
중·고 분리의 필요성	4.78	
중·고의 행정 분리의 필요성	4.78	
국악학교와의 차별화·특성화 정도	2.6	
국악학교와의 차별화·특성화의 필요성	4.56	

학생들에 대한 설문조사 결과는 교사의 인식과는 다소 다르게 나타났다. 학생들은 중고등학교의 분리 필요성을 크게 느끼지 못하고 있었다. 다만 전통학교만의 특성화 정도에 대해서는 교사들의 의견과 크게 다르지 않았다. 아래 표는 학생들의 중·고분리와 특성화에 대해 어떻게 생각하는지에 대한 조사결과이다.

<표 V-7> 전통학교 가버넌스에 대한 학생의 인식(5.0만점)

문항	1학년	2학년	3학년	전체
중학교와 고등학교가 완전히 분리되어 운영되는 것이 좋다고 생각합니까?	3.19	3.11	2.88	3.06
전통예술중학교가 국악중학교와 달리 특성화되어 있다고 생각합니까?	3.07	3.07	3.31	3.15

이상의 연구결과를 요약하면 다음과 같다.

첫째, 전통학교 구성원(교사, 학생)들은 중학교와 고등학교의 분리에 대해 상이한 의견을 보였다. 대부분의 교사들이 현재 통합 시스템으로 인해 중고등학교간 갈등이 조성되거나 시설 사용 등에 불편함이 있다고 하였으나 학생들의 경우에는 크게 문제의식을 느끼지 못하고 있었다.

둘째, 국악학교와의 차별성을 위한 노력이 필요함을 알 수 있다. 교사들과 학생들은 전통예술학교가 국악학교와의 차별성이 부족하다고 느끼고 있었으며 교사들의 경우 차별화를 위한 노력이 필요하다고 인식하고 있었다.

따라서 전통예술학교만의 특성화 전략을 개발하여 지속적으로 노력하는 것이 필요하다.

나. 교원 및 학생

1) 교원 충원

현재 전통학교는 학년별로 2개 학급으로 편성되어 있어 대부분의 교사가 전 학년 수업에 다 들어가는 상태로 수업이 운영되고 있다. 면담조사 시 학급수를 증설하고 교사를 충원해야 한다는 요구가 많았다. 특히 이수단위가 작은 교과인 경우 수업시수 확보에 어려움이 많아 교원의 수업시수 축소가 필요하다는 의견도 있었다. 전통학교가 2008년 사립에서 국립으로 전환될 당시 교원 법정정원에 해당하는 운영정원을 확보하지 못한 상태에서 현재까지 유지되고 있어 교원 수가 매우 부족하다고 여기고 있었다(중학교의 경우, 법정정원이 21명, 배정정원은 10명이지만 현재 정규 교사 8명, 기간제 교사 4명으로 운영 중임). 면담 결과, 일반교과에서는 영어, 수학교과에 각각 1명을 우선 충원해야 한다고 하였다¹²⁾. 영어, 수학 교사 우선 임용에 대해서는 일반 교사들의 설문에서도 필요성을 엿볼 수 있다. 일반과목 교원 충원이 필요한가를 묻는 설문에서 대부분 필요하다고 응답하였으며(4.37/5.0) 우선 충원 과목으로 영어, 수학, 역사를 제시하였다. 그 외에도 체육, 미술, 음악, 역사, 기술가정, 도덕 교사가 없어서 시간강사에 의존하고 있는 상태이다.

한편, 예술교과 역시 교사의 즉시 충원이 절대적으로 필요하다고 하였다. 현재 예술교과를 맡고 있는 교사는 1명으로 배정 정원이 3명에 못미치고 있다(학교간 이동 및 정년퇴임으로 결원 발생). 이로 인하여 한국음악전공 교사(학생수: 132명) 외에 한국무용전공(학생수: 19명)과 음악연극 전공(학생수: 21명)은 정규직 담당교사가 없이 2명의 기간제 교사가 주당 18시간씩 수업을 맡고 있다. 학교에서는 최우선으로 한국무용전공, 음악연극전공

12) 영어교과의 경우 주당 24시간 수업을 기간제교사와 강사로 운영하고 있으며 수학은 주당 26시간 수업을 강사 2명으로 운영

의, 한국음악전공 정규교사를 각각 1명 이상씩 우선 채용하는 것이 시급하고 추가적으로 한국음악전공에서는 각 파트별 채용이 필요하다고 하였다. 설문조사에서도 예술과목 교원이 충분하지 않으므로 교원 충원이 우선적으로 필요하다고 응답하였으며(5.0/5.0) 우선 충원 과목으로 한국무용, 음악연극, 한국음악(가야금)을 제시하였다. 충원 시 적정 인원은 4.71명이라고 응답하였다. 학교에서는 2013학년도에 예술교과에서 2명의 교사를 충원할 계획을 가지고 있다.

<표 V-8> 전통학교의 일반교과 및 예술교과 교원 충원에 대한 교사의 인식(만점:5점)

현재수준	항목	필요수준
일반교과	일반과목 교원의 적절성 정도	1.5
	일반과목 교원 충원 필요성 정도	4.37
	충원시 필요 인원	4(명)
예술교과	예술과목 교원의 적절성 정도	1.36
	예술과목 교원 충원 필요성 정도	5
	충원시 필요 인원	4.71(명)

요약하면 2013년도에 일반교과의 경우 영어, 수학교과를 시작으로 신규 인력을 충원하고 예술교과의 경우 한국무용, 음악연극, 한국음악(가야금) 등에서 신규 인력을 충원할 필요가 있다고 보았다.

2) 학급 수 증설 및 학생 지원

학생 수의 증원이나 학생지원과 관련한 설문결과는 다음과 같다. 먼저, 교사들은 학생 수가 절대적으로 부족하므로 증원해야 한다고 한 반면(4.46/5.0) 학생들은 학생 수가 늘어나는 것에 대해 필요성을 인식하지 못하고 있었다(증원 필요성에 대한 응답에서 2.6/5.0). 현재 학급당 학생 수도 적당하고 느끼고 있어(3.67/5.0) 교사들의 인식과는 괴리가 있었다. 교사들

과의 면담 도중 학급당 학생 수가 현재 30명에서 25명으로 줄어야 한다는 의견이 있었는데 학생들의 입장에서 볼 때 중요한 요구는 아니라고 볼 수 있다. 해외공연이나 교류 프로그램 등 학생지원 프로그램에서는 교사와 학생이 모두 필요성을 인정하고 있었다.

<표 V-9> 학생지원에 대한 교사, 학생의 인식(만점: 5점)

구분	문항	점수	비고
교원	해외교류 프로그램 적절성 정도	1.6	
	해외교류 프로그램 필요성 정도	4.56	
	해외 공연 기획의 적절성 정도	1.5	
	해외 공연 기획의 필요성 정도	4.56	
학생	해외교류 프로그램이 충분하게 이루어지고 있다고 생각합니까?	2.6	
	해외교류 프로그램이 있다면 적극적으로 참여할 의사가 있습니까?	4.18	
	해외 공연의 기회가 충분합니까?	2.02	
	해외 공연을 할 기회가 많았으면 좋겠습니까?	4.36	

면담조사와 학교문건을 검토한 결과 전통학교에서는 중장기 발전전략의 하나로 학생 수의 확대와 학급 수의 증설을 고려하고 있었다. 이 학교에서 개발한 문건에 따르면 최근 3년간 평균 응시율이 2:1 이상으로 경쟁력이 있다고 보고 있었다. 2012년 응시자 현황을 보면 서울 47명, 경기, 인천이 48명, 기타 지역이 22명으로 서울과 경기 등 수도권에서 거주하고 있는 학생들이 많음을 알 수 있었다. 최근 5년간 (2009년-2013년)의 응시자 현황, 시도별 응시자 분포, 서울시 교육청별 응시현황은 다음 표와 같다.

<표 V-10> 응시자 현황 및 경쟁률, 남녀비율(모집정원 : 60명)

입학년도	응시자	경쟁률	남녀비율
2009	103	1 : 1.71	20:83
2010	124	1 : 2.07	23:101
2011	115	1 : 1.92	19:96
2012	117	1 : 1.95	22:95
2013	158	1 : 2.63	30:128

<표 V-11> 시도별 응시자 분포도(단위: 명)

입학년도	2009	2010	2011	2012	2013
서울	47	41	35	47	48
경기, 인천	38	65	59	48	79
강원	4	0	6	3	3
경남, 부산, 울산	1	4	5	4	8
경북, 대구	0	2	1	3	6
전남, 광주	5	4	5	2	2
전북	0	0	0	1	0
제주	1	0	0	1	0
충남, 대전	6	5	3	5	6
충북	1	3	1	3	7

이렇게 진학한 학생들의 고입현황은 다음 표와 같다. 대부분의 학생들이 전통예술고등학교로 진학하며 기타 고등학교에 진학한 학생들이 약 20% 남짓하였다.

<표 V-12> 중학과정 졸업자 동일계 학교 진학률
(전통예중에서 전통예술고등학교로 진학)

진학년도	재적	진학인원	진학률
2008	68	52	76.47
2009	60	45	75

2010	64	46	71.88
2011	70	58	82.86
2012	59	48	81.36

3. 시설개선 요구 및 시사점

시설 현황에 대한 구성원의 요구를 파악하기 위하여 교사와 학생에게 설문조사를 실시하였다. 먼저 교사들의 설문 결과 학교 시설 전반에 걸쳐서 개선 및 리모델링이 필요하다는 응답을 얻을 수 있었다. 먼저, 학년별 교실 환경 개선의 적절성과 필요성에 대한 인식을 살펴보면 전체적으로 현재 교실 환경이 열악하다고 인식하고 있었다. 특히 2학년 교실의 경우 매우 열악하여 시급히 교실환경을 개선해야 한다고 하였다. 중학교만을 위한 개인 연습실이 부족하다고 인식하고 있었고 다목적실 역시 개선이 필요하다고 하였다. 컴퓨터실과 과학실의 리모델링, 매점 신축, 중학교 단독의 보건실 설치, 교무실 규모 확장, 급식실 확장도 지적하였다. 각각의 항목에 대한 응답은 다음 표와 같다.

<표 V-13> 시설 개선과 관련한 교원의 인식(만점: 5점)

적절성 정도	항목	필요성 정도
1.3	중학교만을 위한 전공개인연습실 적절성 및 필요성	4.82
2.58	1학년 교실환경 적절성 및 개선 필요성	4.09
1.42	2학년 교실환경 적절성 및 개선 필요성	4.73
2.08	3학년 교실환경 적절성 및 개선 필요성	4.56
2.5	일반과목 교무실의 크기 적절성 및 확장 필요성	4
1.83	예술부 교무실의 크기 적절성 및 확장 필요성	4.55
2.75	도서관 활용 정도 및 필요성	4.27
1.92	도서관 내 컴퓨터 활용 정도 및 필요성	4.18
2.17	중학교용 급식실 좌석 수의 적절성 및 확장 필요성	4

1.91	다목적실내의 피아노 수 적절성 및 추가 필요성	4.46
2.2	다목적실 개수의 적절성 및 추가 필요성	4.56

한편 매점 신설에 대한 의견이 많았고 컴퓨터와 과학실은 리모델링이 필요하다고 응답하였다.

<표 V-14> 시설의 신축, 리모델링에 대한 교사의 응답(만점: 5점)

항목	응답
매점의 필요 정도	4.36
컴퓨터실과 과학실의 리모델링 필요성	4.22
보건실의 중·고등학교 분리 필요성	4.18

학생들을 대상으로 한 설문결과는 다음과 같다. 학생들은 전공 개인연습실이 충분하지 않으며(2.37/5.0) 교실환경에 만족하지 않았다(3.0/5.0). 도서관의 경우 활용도 부족하고 도서관 개선에 대해서는 크게 필요성을 못느꼈다(각각 2.8, 2.86). 과학실 이용은 매우 적었으며 개선에 대한 필요성도 못느끼고 있었다(각각 1.35, 2.71). 그러나 매점은 매우 필요하다고 생각했으며(4.58) 중학생만의 보건실에 대한 필요성은 그리 높지 않았다(3.71). 다목적실이 충분하다고 보지 않았고(3.66) 연습용 기본 악기가 충분하지 않다고 여기고 있었다(2.6). 아래 표는 항목별로, 학년별로 학생의 응답현황을 보여주고 있다.

<표 V-15> 학교 시설에 대한 학생의 응답현황(만점: 5.0)

항목	적절성/필요도			
	1학년	2학년	3학년	평균
전공 개인연습실이 충분하다고 생각합니까?	2.47	2.32	2.42	2.37
중학생만을 위한 전공 개인연습실을 늘려야 한다고 생각합니까?	3.98	4.14	4.06	4.06

본인의 교실 환경이 쾌적하고 교실환경에 대해 만족합니까?	3.02	2.89	3.12	3.01
방과후 수업이 적절하게 이루어지고 있다고 생각합니까?	3.14	3.39	3.72	3.42
도서관을 자주 활용합니까?	2.95	2.73	2.71	2.8
도서관을 늘리고 개선해야한다고 생각합니까?	2.88	2.71	2.98	2.86
도서관 내 컴퓨터를 많이 활용합니까?	2.15	2.46	2.49	2.37
도서관 내 컴퓨터 등 장비가 충분하다고 생각합니까?	2.39	2.18	2.19	2.25
과학실을 자주 활용합니까?	1.07	1.29	1.71	1.36
과학실을 늘리고 개선해야 한다고 생각합니까?	2.84	2.34	2.96	2.71
매점이 필요하다고 생각합니까?	4.77	4.59	4.38	4.58
중학생만을 위한 보건실이 필요합니까?	3.93	3.75	3.46	3.71
중학교용 급식실의 좌석 수가 적절합니까?	2.36	2.82	2.88	2.69
다목적실내 피아노가 충분합니까?	2.81	2.75	2.58	2.71
다목적실내 피아노가 더 많아야 한다고 생각합니까?	3.26	3.09	3.5	3.28
단체 연주실이나 음악 이론실 등 다목적실이 충분하다고 생각합니까?	2.6	2.7	2.69	3.66
학교에 연습용 기본 악기가 충분히 갖추어져 있다고 생각합니까?	2.36	2.62	2.83	2.6

시설에 대한 구성원의 요구로부터 알 수 있는 것은 전반적으로 학교시설의 개선 및 신축이 필요하다는 것이다. 교사와 학생 모두 학급 환경 개선의 필요성을 이야기했으며 특히 2학년 교실의 환경 개선은 시급하다고 볼 수 있다. 학생들의 경우 전공 연습을 위한 개인연습실, 전공실이 충분하지

않다고 인식하고 있었으며 매점 등 편의공간의 필요성을 많이 느끼고 있었다. 도서관, 과학실 등 교육시설에 대해서는 교사와 학생간의 인식차이가 있었으나 현장 조사결과를 살펴보면 기본적으로 갖추어야 하는 시설로서 매우 미흡한 상태임을 알 수 있었다. 중학교 단독의 보건실에 대해서는 교사와 학생 모두 필요하다는 인식을 공유하고 있었다. 이러한 요구들 중 일부는 2014년 특별교실 및 전공연습실 건물 신축에 따라 자연스럽게 해소될 것으로 보인다¹³⁾.

4. 학급 수 증설에 따른 대처방안

가. 현황 및 문제점

전통학교는 그동안 학년별 2학급으로 운영되어 운영의 비효율성, 인력배치에 어려움 등으로 독립적인 발전에 지장을 받아왔다. 2012년 문화체육관광부로 지도감독기관이 이관된 후에 2014년부터 3년간에 걸쳐 학년별로 1개 학급을 증설하고 적정 규모를 가진 특성화된 학교로서 성장할 계기를 가지게 되었다. 계획대로라면 2016년이 되면 학년별로 3개 학급, 전체 9개 학급으로 운영될 계획이다. 이를 위해 2014학년도 증원될 신입생을 위해 교실을 추가로 확보하고 운영비를 확보하는 등 학급 수 증설에 대처할 필요가 있다. 구체적으로 교육시설개선 및 교사(校舍) 확충, 법정 교원 수 확보, 연차별 추가 소요예산, 행정적 변화 등 학교 시스템과 학교문화의 변화

13) 2014년 신축될 건물의 신축개요는 다음과 같다.

○ 신축규모

- 연면적 3,935.66㎡신축, 지상5층(교실 14실 증설 및 체육관)
- 시설비(6,080백=4,000㎡×1.5백), 기타 부대비용(500백)

○ 사업기간 : 2년(2013년도~2014년도)

○ 소요예산 : 총 66억원 요구액 중 10억원 반영

- 2013년 : 기본 및 실시설계비(2.5억), 시설비(36억), 감리비(3.7억) 등
- 2014년 : 시설비(24.3억), 감리비(0.2억)

에 대한 적절한 대처 및 발전방안이 마련될 필요가 있다.

나. 요구조사 결과

학급수 증설에 대한 대처방안을 모색하기 위해 문건 검토 및 현장조사, 전문가 협의를 실시하였다. 요구조사 결과를 1) 교원 충원, 2) 시설확보, 3) 기숙사 확보를 중심으로 살펴보도록 하겠다.

1) 교원 충원

법정교원 충원을 고려했을 때 2016년도에는 현원(교장, 교감 포함 9명)에서 17명의 정규교원을 추가로 확보해야 하지만¹⁴⁾ 현실적인 상황을 고려해서 이 학교에서는 다음과 같은 충원계획을 수립한 상태이다. 먼저, 일반교과의 경우 주간수업시수를 산정했을 때 2016년에 1학년 63시수, 2학년 66시수, 3학년 63시수로 전체 192시수가 운영될 예정이며 교사 1인당 주당

14) 연차별로 1학급 증설이 될 경우, 법정교원은 3학급까지는 학급마다 3인을 배치해야 하고 3학급 초과 시 1.5의 비율로 추가해야 하므로 2014년의 경우 23명, 2015년은 24명, 증설이 완료되는 2016년에는 26명의 교원이 필요하다고 볼 수 있다.

법정교원 산출내역(초중등교육법시행령제34조)

배치기준	연도별			
	2012 현재	2014	2015	2016
교장	1	1	1	1
교감	1	1	1	1
3학급까지는 학급마다 3인	9	9	9	9
3학급 초과시 1.5비율	(3×1.5)4	(4×1.5)6	(5×1.5)7	(6×1.5)9
3학급 1인이상의 실업담당교사	2	2	2	2
실기, 보건, 전문상담, 사서교사	4	4	4	4
합계	21	23	24	26

20시수를 가르칠 경우 최소 9명이 필요하다. 현원이 6명이므로 향후 2~3년 이내에 최소 2명의 교사를 충원되어야 한다고 볼 수 있다.

<표 V-16> 일반교과 주간 수업시수 및 최소 필요 교원 수

NO	교과	소요시수			시수	최소 필요 교원 수	현원
		1학년	2학년	3학년			
1	국어	15	12	12	39	2	2
2	도덕		6	3	9		
3	사회	6		4.5	10.5	1	1
4	역사		9	4.5	13.5	1	
5	수학	12	12	9	33	2	1
6	과학	6	9	9	24	1	1
7	기술가정	6		3	9		
8	체육	3	3		6		
9	음악	3		3	6		
10	미술	3		3	6		
11	영어	9	9	12	30	2	1
12	한문		6		6		
계		63	66	63	192	9	6

* 기타 : 창의적체험활동 시수는 학년별 3시간, 전체 9시간임

한편, 예술교과 주간 수업시수를 분석해보았을 때 필요 교원수는 아래 표와 같이 10명을 산출할 수 있으나 예술교과의 소요시수는 교과운영에 따라 변동 가능하므로 예산과 여건을 따져서 적정 수를 충원할 필요가 있다고 하였다.

<표 V-17> 예술교과 주간수업시수와 필요 교원 수

NO	전공	소요시수			시수	최소 필요 교원수	현원
		1학년	2학년	3학년			
1	한국음악	44	44	66	154	7	1
2	한국무용	4	4	6	14	1	
3	음악연극	4	4	6	14	1	
4	전문교과	6	5	4	15	1	
계		58	57	82	197	10	1

<표 V-18> 1개반 증원시 필요시수 소요산출

구분	1학년	2학년	3학년
일반 교과	21(주간 21단위)	22(주간 22단위)	21(주간 21단위)
예술 교과	전공:10단위 20시간 전공 4단위*2파트 =8시간 전문 6단위*2파트=12시간	전공:9단위 18시간 전공 4단위*2파트 =8시간 전문 5단위*2파트=10시간	전공:10단위 20시간 전공 6단위*2파트 =12시간 전문 4단위*2파트=8시간

일반교과 교사 정원 산출에 대한 내용을 살펴보면, 주당 총 수업시수는 145.8시간(주당 24.3단위×6학급)에 42시간(영어, 수학 수준별수업)을 더하여 총 187.8시간이며 이를 20시간으로 나누어 정원을 산출하면 10명이 된다(187.8÷20=9.35명). 이에 따라 일반교과 교사의 경우 현원이 6명이므로 증원 요청 교사 수는 4명이다. 예술교과 교사 정원 산출의 경우, 주당 총 수업시수가 182시간(주당 14단위×13전공파트)과 전문 15시간을 더하여 197시간이고 이를 18시간으로 나누면 11명이 된다(197÷18=10.9). 따라서 현원이 1명이므로 예술교과 교사 증원 요청 수는 10명이다.

현재 2013년 2월에 2명 배정인원이 충원될 예정이므로 2014년에는 학급 증설과 관계없이 법정정원인 일반교과 3명, 예술교과 7명, 총 10명이 증원되어야 하며, 학급증설에 따라서는 일반교과 1명, 예술교과 1명을 추가로 증원해야 한다고 하였다. 2014년부터 2017년까지 전통예술학교 발전계획에 따른 요구하는 학생 수 및 교원 증원요구 산출 내역은 다음과 같다.

<표 V-19> 학생 수 및 교원 증원요구 산출 내역

구 분		2014년 소요정원	2015년 발전계획 1차년도	2016년 발전계획 2차년도	2017년 발전계획 3차년도
학 생 수	학급수	7	8	9	9
	학급수	7	8	9	9
	학급당 학생수	30	30	30	30
	증원수	30	30	30	0
교장		1	1	1	1
교감		1	1	1	1
일반교사		10	10	10	12
전공교사		11	11	11	14
보건교사			1	1	1
영양교사					1
상담교사				1	1
사서교사					1
계		23	24	26	32

2) 시설 확보

2014년도는 교실 및 연습실 증축 이전이므로 학급 수 추가에 대한 시설 대책을 사전에 마련할 필요가 있다. 현재 학급 수 증설로 추가되는 공간은 다음과 같다.

<표 V-20> 교실 및 추가 교실 필요 현황

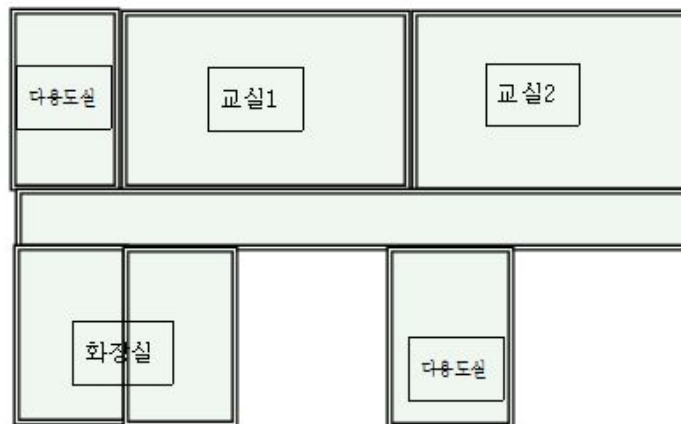
구분	현재	추가필요	비고
교무실	2	0	일반교무실 확대로 예술부 교무실 이전 필요
학급교실	6	3	2개 교실 우선 확보
합주실	1	1	관현악 연습실 필요
다목적실	2	2	이동수업 실시
전공연습실	00	00	10명 이상 수용할 수 있는 연습실 필요

이를 위해 교과교실, 전공교실별로 시설을 확보하거나 리모델링할 필요가 있으며 일반 교무실 확대로 인한 예술부 교무실 이전 방안은 아래와 같다.

가) 교과교실 확보를 위한 2층 리모델링 방안

(1) 2개 교실 확보안

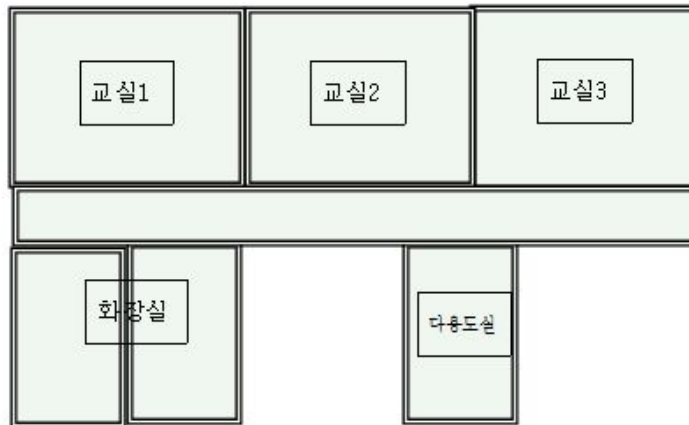
아래 그림과 같이 교실 규격을 64㎡이상으로 할 경우 교실 2칸과 반칸 정도의 다용도실 3실(또는 다용도실 2실, 화장실 남·녀 각 1실)을 확보할 수 있다.



[그림 V -3] 2개 교실 확보안

(2) 3개 교실 확보안

아래 그림과 같이 42㎡(1.4㎡×30명)로 교실 규격을 만들 경우 교실 3칸과 반칸정도의 다용도실 2실(또는 다용도실 1실, 화장실 남·녀각 1실)을 확보할 수 있다.



[그림 V -4] 3개 교실 확보안

(3) 기타 방안

- 컴퓨터실은 현재 고등학교 지하 1층의 영어과 전용교실로 이전하고 고등학교 영어과 이동수업은 새로 조성한 교실에서 수업을 진행하며, 과학실은 기타 장소 물색
- 신축안 : 신축 건물에 교실 3실을 확보하고 2층은 교무실 및 다목적실로 활용하며, 현재 교무실은 2학년교실로 사용

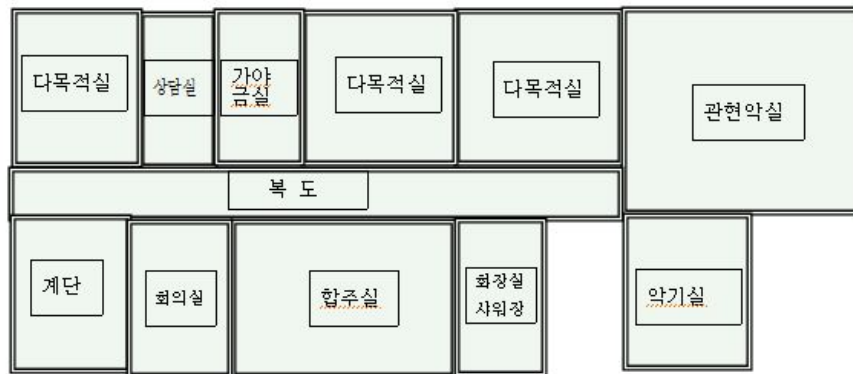
나) 전공교실 확보 방안

전공교실을 확보하기 위해 5층을 리모델링하여 도서관을 기숙사 건물로 이전하는 방안을 모색할 필요가 있다. 구체적인 방안은 아래와 같다.

- 도서관을 기숙사 건물로 이전하고 열람실 자리에 관현악 연습실의

확보(완전 방음) 필요

- 도서관 서고 자리에 악기실을 확보
- 도서관 좌석열람실과 자료보관실을 통합하여 다목적실 확보
- 기존의 합주실은 음악연극 전공실로 활용

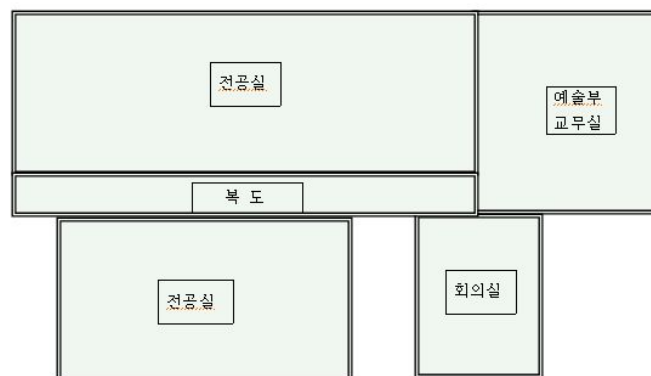


[그림 V -5] 전공교실 확보안

다) 예술부 교무실 확보 방안

현재 협소한 예술부 교무실을 확장하기 위해 4층을 리모델링하는 방안을 고려할 필요가 있다. 구체적인 방안은 다음과 같다.

- 강사휴게실과 전공실 1실, 복도를 통합하여 예술부 교무실로 활용
- 영어과 전용교실을 리모델링하여 회의실로 활용



[그림 V-6] 예술부 교무실 확보안

3) 기숙사 확보

학교 측에 따르면 현재 기숙사의 공실률이 높은 편임을 고려해볼 때(4인 1실로 총 68실로 272명 수용가능하고 현재 235명 거주하고 있으며 3학년 입시가 끝난 상태로 5실 공실) 학생 수가 2014년에 30명이 증원되어 2016년 90명이 증원된다 하여도 지방학생들이 기숙사를 이용하는데 문제가 없을 것으로 예상하고 있다. 오히려 문제점은 샤워실, 세면실, 세탁실이 한 공간에 위치해 공간이 협소하여 학생들이 불편을 많이 느끼고 있다는 것이다. 이를 해결하기 위해 현재 비어있는 게스트 룸을 활용할 계획이다. 현재 3개의 게스트 룸 중 1개는 학생들을 위한 휴게실 공간으로 사용하고 1개는 건조기를 설치하여 학생들의 세탁물을 건조를 위한 건조실로 사용할 것이며 좁은 세탁실과 부족한 세탁기의 문제를 해결하기 위해 여유가 있는 세면대를 줄이고 세탁기를 그 자리에 설치할 계획을 가지고 있다고 한다.

다. 소요 예산

전통예술학교의 장기발전계획에 따라 2014년에 중고등학교를 분리하여 교장 1명을 임명해서 운영하며 2016년까지 교사 24명을 충원하여 운영한다고 할 경우 전통예술학교 자체적으로 추정한 예산은 다음과 같다(현 시스템과 같이 중고 통합으로 운영할 경우, 교장 1명의 인건비와 행정직원 7명의 인건비를 제외함). 한편, 건물 리모델링 비용의 경우 이미 결정된 사항이고 자체 예산으로 해결할 계획으로 되어 있어 예산에 반영하지 않았다.

<표 V-21> 2014년-2016년 전통예술학교 추정예산 (()중·고 통합예산)

과 목	연 도			비 고
	2014	2015	2016	
	3,045,205 (3,012,705)	3,049,684 (3,017,184)	3,157,057 (3,124,557)	
비정규직인건비	257,347	249,867	239,395	-비정규직 인건비
정규직인건비	1,702,808	1,757,547	1,862,105	- 정규직 인건비 * 2014년부터 인원수 증가

				교장1(2013 0명→2014 1명) 교감1(2013 1명→2014 1명) 교사24(2013 9명→2014 24명) 행정(2013 2명→2014 7명) (※5급1,6급1,7급3,기능9급2명)
운영비	503,428	518,648	538,435	- 기관운영비 - 2014년부터 중학교 공연구류 사업비 6천 신규사업 증액함
여비	62,820	62,820	62,820	- 국내·외 출장비 - 2014년부터 중학교 해외교류 국외여비 5천 신규사업 증액함
업무추진비	10,316	10,316	10,316	-업무추진비
직무수행경비	6,720	6,720	6,720	-직급보조비, 직책수행경비
보전금				-비정규직 4대보험
민간이전	57,068	57,068	57,068	-비정규직 퇴직금·4대보험
건설비	301,840	301,840	301,840	-시설비
유형자산	142,858	84,858	78,358	-자산취득비

* 2014년도 인건비는 법정배정 요구사항 임.

** 2014년도 부터 중고분리시 행정실 인원 7명 포함됨

*** 1학급 증가의 인건비는 2014년도 1명, 2015년도2명, 2016년도 1명에 해당함

5. 요약 및 검토

구성원의 필요조사와 각종 문건의 내용을 참고하여 볼 때 전통예술학교의 현황과 요구사항, 검토사항은 다음과 같다

<표 V-22> 전통예술학교의 현황, 요구사항 및 검토사항

구분	현황	요구사항	검토사항
인력	교장 · 교감 1 일반교과 6: 기간제(1) 예술교과 1: 기간제 (3), 강사(34:상담교사 포함)	교장 · 교감 1 일반교과 2 (영어, 수학과목: 2013년 충원요청) 예술교과 3 (한국무용, 음악연극, 한국 음악:가야금) (예술교과: 2013년 2명 충원요청) * 학급증설과 관계없이 즉시 일반교 과 3명, 예술교과 7명, 총 10명을 배 정	* 학급 수 증설에 따라 수업시수 및 교과목 편성을 고 려하여 교사 인 력·예산 편성 필 요 * 중고분리는 보 다 신중하게 접 근해야 함
가버 년스	고교교장이 겸직 행정실 통합 학급수, 학년별 2학급 30명씩(학년별 60명)	학급수 3학급 증설 (30명 1학급 또는 25명 1학급)	
시설	고교시설이용: 교장실, 행정실, 공연장, 무용 실, 탈의실, 과학실, 급식실, 도서관(중학 교 건물내 소재) 단독시설: 전공별 연 습별(전공별로 1개) 합주실, 다목적실 기숙사: 4인 1실(68실) 272명 수용가능. 현재 235명 거주(3학년입시 가 끝난 사정으로 5실 공실)	컴퓨터실, 과학실, 도서관, 리모델링: 고등학교 건물로 이전 개인연습실 증설 교실환경개선 매점, 보건실 신설 교무실 규모, 급식실 확충, 기숙사 시 설개선(건조기, 세탁기 추가 등) 다목적실 증설, 다목적실 내 피아노 추가	*신축건물 설계 에 반영
예산		* 10명을 우선 충원하고 학급증설 시 순차적으로 추가 5명 증원 필요	* 해외 프로그램 등은 학교 자체 충원 노력 필요

		* 학급수 증설시 필요 인력 및 예산 (단위 : 천원)				
			2014	2015	2016	
학 급 수	학 급	3/2/2	3/3/2	3/3/2	3/3/3	
		(+1)	(+2)	(+3)	(+3)	
증 원 교 사 수	일 반	1			1	
	예 수 술	1	1	1	1	
예산		1,702, 808	1,75 7,547	1,862, 105		

VI. 요약 및 제언

1. 요약

국립 국악·전통예술 중·고등학교는 양질의 다양한 문화예술 프로그램을 통해 전통문화예술을 창조적으로 계승 활동을 할 전문 인력을 효과적으로 양성해야 할 필요가 있다. 이를 위해 국악·전통예술학교의 운영 및 시스템에 대한 점검과 효율화에 대한 연구가 요구된다. 더불어 현재 국악·전통예술 중·고등학교가 교육과학기술부에서 문화체육관광부로 이관됨으로써 이에 따른 학교 구성원들의 혼란과 요구를 파악하여 적절한 대처방안을 모색해야 한다. 이를 위해 본 연구에서는 중학교 과정인 국악·전통예술학교 운영의 효율적인 방안을 위해 국악·전통예술학교의 운영현황을 분석하고, 구성원들의 요구사항과 학급 수 증설에 따른 필요·요구사항에 대해 분석하였다. 연구방법으로는 방문조사, 면접, 설문조사 그리고 전문가 협의회를 실시하였다. 다양한 연구를 통해 국악·전통예술학교의 시설 및 장비 현황, 일반교과, 전문(예술)교과 교사의 수업시수 현황, 가버넌스에 대한 교사와 학생의 인식, 구성원들의 요구조사 그리고 학급 수 증설에 따른 시설과 예산에 대해 연구하였다. 연구 과정을 통해 구성원들의 필요조사와 각종 문건의 내용을 참고하여 본 연구에서는 국악·전통예술학교의 현황과 요구사항에 대하여 검토하였다.

먼저 국악학교의 현황에 대하여 알아보면, 학교의 구성원인 교장은 고등학교 교장이 중학교에 겸직하고 있으며, 교감 1인, 일반교사 10명 그리고 전문교사 10명(보건 1명, 강사32명)로 운영되고 있다. 현재 행정실은 중학교와 고등학교가 통합 운영되고 있으며, 중학교의 학급 수는 학년별 3학급으로 총 9학급, 학년 당 학생 수는 105명이다. 국악학교의 시설을 살펴보면, 강당, 도서실, 회의실, 보건들은 고등학교와 공동으로 사용하고 있으며, 타악실은 고등학교에서 대여하여 사용하고 있다. 국악학교의 전용공간으로

는 대합주실 1개, 중합주실 1개 그리고 무용실 2개가 있다.

이러한 학교의 현황을 바탕으로 국악학교 구성원들의 요구사항에 대하여 알아보았다. 국악학교에서는 중학교와 고등학교의 분리가 필요하다고 하였으며(4.65/5.0), 분리가 어려울 시 교감이 교장직무대행을 할 수 있기를 요구하였다. 교원충원에 대해서는 2016년까지 추가적으로 일반교과 교사 9.2명, 전문교과 17.7명 그리고 상담교사 1명을 요구하였다. 가버넌스에서 요구하는 사항은 국악학교만의 교장과 행정실의 분리를 요구하였다(4.65/5.0). 또한 학급 수 증설에 있어서는 2014년부터 2016년까지 한 학년 당 6학급, 한 학급당 25명의 학생 수를 요구하였다. 시설에 있어서는 2014년 종합예술관동 신축이 결정되어 진행되고 있으며, 예술관동에는 중학교만의 단독공간이 확보되어 있으며, 이에 따른 예산도 확보되어 있다. 그러나 학급 수 증설시 필요한 인력에 대한 예산은 확보되어 있지 않기 때문에 추가적으로 요구하고 있다.

전통예술학교의 현황에 대하여 알아보면, 교감 1인, 일반교사 6명(기간제 1명), 예술교사 1명(기간제3명, 강사34명)로 운영되고 있다. 현재 행정실은 중학교와 고등학교가 통합 운영되고 있으며, 중학교의 학급 수는 학년별 2학급으로 총 6학급, 한 학급당 30명이며, 학년 당 학생 수는 60명이다. 전통예술학교의 시설을 살펴보면, 교장실, 행정실, 공연장, 무용실, 탈의실, 과학실, 급식실, 도서관은 전통예술고등학교와 공동사용하고 있으며, 전공별 연습실(전공별로 1개실), 합주실, 다목적실은 단독으로 사용하고 있다.

전통예술학교의 현황에 따른 학교 구성원들의 요구사항을 알아보면 다음과 같다. 학교 인력에 있어서는 일반교과 2명, 예술교과 3명으로 학급증설과 관계없이 즉시 일반교과 3명, 예술교과 7명, 총 10명을 우선 추가요구하였다. 이후 점차 학급이 증설됨에 따라 순차적으로 5명을 추가 요구 하였다. 가버넌스에 있어서는 교사들은 중·고 분리의 필요성(4.78)을 느끼고 있었으나 학생들은 크게 필요성을 느끼지 못했다. 학급 수 증설에 있어서는 2014년부터 2016년까지 3학급 증설을 요구하며, 학생 수 는 한 학급당 30명 또는 25명을 요구하고 있다. 컴퓨터실, 과학실, 도서관은 리모델링을

통해 고등학교 건물로 이전할 계획을 가지고 있으며, 개인연습실의 부족으로 증설(4.82/5.0)이 필요하다고 하였으며, 교실환경개선, 매점과 보건실 신설, 기숙사 시설개선, 다목적실 증설 등을 요구하였다. 현재 전통예술학교 또한 신축건물에 대한 예산은 확보되어 있으나 학급 수 증설시 필요한 인력에 대한 예산은 추가적으로 요구하고 있다. 국악·전통예술학교의 현황과 요구사항을 살펴본 결과 학교에서는 학급 수 증설에 따라 수업시수 및 교과목 편성을 고려하여 교사 인력·예산 편성 필요가 있으며 이때 국악교육의 취지, 진학률, 취업률 추세 등을 고려하여 적정 학급 수, 인원 수 산출이 필요하다. 중·고분리에 대한 요구사항에 대해서는 추가적인 연구가 필요하다고 본다.

2. 제언 및 유의점

가. 제언

본 연구의 목적과 내용은 최근의 국악·전통예술 중·고등학교를 둘러싼 환경의 변화와 이에 따른 학교 내부의 요구와 필요를 어떻게 합리적으로 파악하고 대처할 것인가에 집중되어 있다. 수요자의 요구와 필요는 특히, 교육의 질적 향상과 학생지도의 정상적인 기능을 가능하게 할 수 있는 정규교원의 증원, 학생 수 증원에 따른 교육시설 개선 및 확충에 맞추어져 있다. 그러나 이와 같은 요구와 필요는 미시적 차원의 단기간 해결책에 그칠 수밖에 없으며 근본적인 거시적 차원의 문제들을 수면 아래에 남겨둔 채로 현재의 상황을 이어가는 것은 급변하는 국내외의 환경변화에 대처하지 못하여 보다 구조적으로 얽힌 문제의 실태를 복잡하게 할 뿐이다. 본 연구 역시 근본적으로는 마주치는 문제이기도 하고 한계로 남는 과제이기도 하다.

이와 같은 이유로는 첫째, 국악·전통예술 중·고등학교는 모두 국악이라는 같은 내용을 다루고 있는 두 개의 국립학교라는 점에서 정책적 목표나

과제, 그리고 지원의 중복과 형평성의 문제들이 끊임없이 제기될 수밖에 없는 현실 상황에 노출될 수밖에 없다는 점이다. 둘째, 정체성의 문제다. 전통예술 중·고등학교의 국립으로 전환 시 하나의 국립 중·고등학교로 통합될 수 없었던 이유는 간단하게 설명하기가 어렵다. 설립목적과 그 동안 두 학교가 걸어온 역사는 같은 국악을 다루고 있으면서도 서로 상이한 음악적 가치와 교육적 지향점을 추구하고 있으며 쉽게 타협할 수 없는 철학과 체계모니가 작용하고 있는 것이 현실 상황이다. 궁중음악으로 대표되는 클래식과 민속악을 중심으로 하는 대중음악의 대립적 관계가 제도권 교육 체계에서 통합될 수 없는 내재적인 이유가 되고 있다. 셋째, 예술환경의 변화와 특성화 교육의 문제이다. 각각 다른 정체성을 바탕으로 하고 있지만 최근 지속되고 있는 예술의 개념 확장과 융합의 가속화는 장르간의 경계를 넘나들고 있으며 국악의 경우 역시 정악과 민속악의 엄격한 구분을 통해 예술활동과 수용이 이루어지고 있지 않다. 이와 같은 현상은 이미 국악·전통예술 중·고등학교의 교육 과정에도 반영되고 있어 두 학교의 교육과정과 내용에 특별한 차별성이나 특성화와 관련된 부분을 발견하기 어려운 실정이다. 넷째, 전문인력의 수요예측과 관련한 장기적 계획 마련의 필요성이다. 정원과 학급수를 일정 학급까지 늘려야 한다는 학교측의 계획과 요구는 국악을 소재로 하는 예술시장의 수요와 공급, 그리고 시장의 규모에 대한 심층적인 분석과 연구를 토대로 이루어져야 할 것이다. 특히, 중학교 과정의 경우, 진학을 위한 단순 목적을 넘어서는 진로 탐색과 일반 교과 과정의 균형적인 교육해택이 필요한 시기라는 주장과 예술 분야의 경우 조기 교육의 중요성이 확산되고 있는 추세를 감안할 때 보다 다각적인 접근과 판단이 신중하게 이루어져야 할 것이다.

상기 열거한 몇 가지의 이유들을 고려할 때 후속 연구와 정책적 결정이 이루어져 할 것으로 사료된다. 향후 연구의 목표와 방향은 좀 더 미래 지향적인 거시적 차원에서 접근할 필요가 있다. 국가 문화예술 비전과 관련한 국악 전문인력의 전략적 양성을 목표로 다음과 같은 정책적 제언을 첨

부한다.

1. 양교의 정체성의 재확립과 특성화 교육과정 수립

특성화에 대한 문제는 내부 설문과 인터뷰를 통해서도 필요성이 대두되고 있고, 외부 전문가들의 의견도 동일한 점을 감안하면 당면과제인 점은 분명하다. 문제는 특성화에 대한 방안 마련이 정책적 판단에만 의존해서는 의견 차이를 좁히기 어려우며 설립취지와 시대적 상황에 대한 인식과 공감대가 무리 없이 확산될 수 있도록 양교를 중심으로 폭넓은 분야의 인사들이 참여하는 TF 팀이 구성되어 논의가 진행되어야 시행착오를 줄일 수 있을 것이다.

예1) 전공분야를 중심으로 한 특성화

기악중심

성악과 음악극을 중심

예2) 설립취를 반영한 특성화

궁중음악 중심

민속음악 중심

2. 국악관련 전문인력의 수요 및 공급 실태조사

학생 정원은 교사를 비롯한 인력과 예산, 시설과 연동되어 있을 뿐만 아니라 향후 학생들의 취업, 진로와 밀접한 상관 관계에 있다. 예술 전공은 타 분야와는 다르게 오랜 학습과 숙련의 과정동안 시간과 노력이 수반되므로 성인이 되어 진로 변경의 선택이 극히 제한적이다. 특히, 국립학교의 경우 국가의 전략과 예산의 투입이 이루어지는 매우 특별한 의미를 지니고 있다. 따라서, 국립학교 출신자뿐만 아니라 국악과 관련한 예술학교, 사교육 기관 모두를 포함한 인력 양성 공급규모와 실제 국악 전공 관련 인력들의 진출 분야와 미래 예측이 포함된 시장의 수요를 심도 있게 조사하고 연

구하여 양교의 적정 정원수와 학급수 및 시설에 대한 규모가 제시되어야 한다.

3. 국악의 상징성을 고려한 장소로의 학교 이전

학교의 입지는 학교의 설립취지와 그 정신을 이어 받을 수 있는 장소라면 그 상징성과 위상이 배가될 수 있다. 현재 양교가 위치한 소재지는 학교의 정신과 국립학교로서의 위상을 보여주기에는 별다른 연결고리가 발견되지 않는다. 향후 교육의 수월성 제고와 합목적적 교육 기능을 수행하기 위해 필요한 시설의 확충 또한 현 소재지 학교 여건상 극히 제한적이다. 장기적 계획 하에 국악과 관련한 장소로의 이전이 필요하다.

예) 정악, 궁중음악 : 북촌지역

민속음악 : 종로, 송파

나. 유의점

본 연구에서는 현재 국악학교와 전통학교의 현황과 학교와 교사가 어떤 요구를 가지고 있는가를 집중적으로 살펴보았다. 이는 이들 학교가 문광부로 전환하여 그 동안 교과부와 교육지원청 하에서 실현하지 못했던 많은 요구들을 우선적으로 파악할 필요가 있었기 때문이다. 현재 이들 학교에서는 새로운 체제에 대한 기대가 커서 전통음악의 현대화와 학교의 특성화를 위해 노력하고자 하는 긍정적인 움직임을 보이고 있다. 현재 표출되고 있는 다양한 요구들은 이러한 노력의 일환으로서 보인다.

그럼에도 불구하고 국가의 정책 실천에는 다양한 변수를 고려하지 않을 수 없다. 민족전통음악에 대한 사회적 요구, 시장의 추세, 진학관계 등 많은 변수들이 정책결정에 영향을 미치고 있으며 여러 가지 변수를 고려한 실효성 있는 정책이 국악학교와 전통학교의 발전에 긍정적으로 기여할 것으로 보인다. 따라서 학교와 교사들의 요구를 반영하면서도 사회적 트렌드

와 장기적 수요 예측, 진학 문제 등과 같은 현실적 문제를 종합적으로 고려하는 자세가 필요하다. 이러한 점을 놓고 볼 때 요구조사 결과를 해석하고 정책화 함에 있어서 몇 가지 사항을 유의해야 할 것으로 보인다.

먼저, 중고등학교 분리에 관한 문제는 학교 규모가 커짐에 따라 자연스럽게 제기 될 수 있는 것으로 중학교 교사만이 아니라 이해 당사자들인 고등학교 교사와 행정실 등의 입장을 다각적으로 고려하고 사회적 현상 분석을 통해 논리적 근거를 갖추고 구체적인 실천계획을 수립해야 할 것으로 보인다.

둘째, 정원과 학습수의 증원에 대한 것이다. 전체적인 인구수 감소에 따라 학생 수가 줄어들고 있는 상황에서 국악전통 전공자를 늘리는 것은 신중하게 접근해야 하는 문제이며 이 학생들의 진로까지도 고려하여 증원 문제는 접근해야 할 필요가 있다. 지금과 같이 정원과 학급수를 일정 학급까지 늘려야 한다는 학교 측의 계획은 제반 여건을 고려하여 검토되어야 하는 부분이다. 적정 정원, 학급수를 산출하려면 양교의 최근 5년간 응시자 현황 및 경쟁율, 남여 비율, 전국단위 모집학교로서 시도별 응시자 분포도, 중학과정 졸업자(예 국악학교에서 국악고등학교 진학), 동일계 학교 진학률, 특히 서울지역 입학자 중 국악학교가 위치해 있는 강남(3구 강남, 서초, 송파 지역거주 학생 응시율)과 기타 구지역 응시자 비율 등에 대한 검토가 필요하며 확실한 근거와 합리적 예측에 근거하여 정원수 조정이 필요할 것으로 보인다.

셋째, 국가 차원의 중학교 교육과정에 대한 전반적인 재검토 가능성에 대한 것이다. 본 연구는 정원 증가와 학급 수 증설로 인한 다양한 변화에 대해 심층적으로 분석하여 학급 수 증설에 따른 필요 예산, 인력, 기타 사항을 전반적으로 검토하였지만 이들은 장기적으로 볼 때 학교가 나아가야 할 방향에 비추어 재검토될 필요가 있다. 현재 중학 교육이 의무교육으로 되어 있는데 국악전통 분야 특성화 교육만 강화 하다보면 중학교 과정을 마친 학생중 자신의 소질에 맞지 않아 일반계 고등학교로 진학할 경우 학업부진이 우려되며 학교설립 취지와는 달리 전공자끼리 경쟁을 통한 상급

학교 입시 위주의 교육에 대한 재검토가 필요하다. 이런 점들을 고려해서 중학교 교육의 정상화를 위해 여러 가지 정책이 검토될 것이다. 예를 들어, 장기적 수요예측과 입학 동향, 교육의 질적 제고, 중학생으로서 일반교양교육 강조, 예산의 합리적 편성 등을 고려하여 현재 국악학교와 전통학교를 통합적으로 운영하는 방법도 있으며 이에 함께 국악 고등학교(정학)와 전통예술고등학교(민속학)가 특성화된 학교로서 발전할 수 있도록 국가 차원의 발전 전략을 수립할 수도 있다. 이렇게까지 근본적인 변화가 아니더라도 중고등학교 분리, 학교 이전 등 학교 발전을 위한 발전 전략이 조만간 수립될 전망이다. 향후 국가 차원의 발전전략을 바탕으로 한 중학교 교육의 변화가 예상되고 있으므로 현재 본 연구에서 제안된 여러 사항들은 단순 참고 사항으로서 재검토가 불가피할 것이다.

참고문헌

- 김동원 (2002). 전통연희예술의 세계화 전략과 인력양성의 중요성 2: 전통연희 세계화를 위한 국립민족예술고등학교 설립방안. **대한민국국회**, 19-28.
- 김승국 (2007). 서울국악예술중고등학교 국립화의 의의 1: 전통연희 세계화를 위한 국립민족예술고등학교 설립방안. **대한민국국회**, 3-15.
- 박은희 (2008). **문화예술교육으로서 무용교육전문 인력양성을 위한 방안연구**. 경희대학교 박사학위논문.
- 오시오 사토미 (2010). 일본 전통예능에서의 교육방법과 재능에 대한 개념. 예술영재교육 국제심포지움 자료집, **한국예술종합학교**, 91-99.
- 한국예술연구소 (1993). 음악실기 전문교육 개혁을 위한 기초연구. **한국종합예술학교**.
- 한국예술연구소 (1998). 학점은행제의 보완채재로서의 프리바타제도 연구. **한국종합예술연구소**.
- 한수연, 호사라, 정진원, 장인주, 김정희, 권용선, 김경대 (2006). 예술 영재교육과정 연구. **한국예술종합학교**.
- 허용호 (2007). 전통연희의 현황과 기초 전문교육의 중요성 3: 전통 연희 세계화를 위한 국립민족예술고등학교 설립방안. **대한민국국회**, 31-47.
- 황정선 (2012). 국립국악중·고등학교 전공교과 교육과정 통합연계방안 연구-기악전공을 중심으로-를 읽고. **국악중·고등학교 중장기 발전계획심의를 위한 세미나 자료집**, 105-107.

부록 1. 국악학교 교원 충원 세부 내역

학급편성 현황

학년	1학년			2학년			3학년		
학급	1반	2반	3반	1반	2반	3반	1반	2반	3반
전공 편성 현황	가야금	가야금	가야금	가야금	가야금	가야금	가야금	가야금	가야금
	거문고	거문고	거문고	거문고	거문고	거문고	거문고	거문고	거문고
	대금	대금	대금	대금	대금	대금	대금	대금	대금
	피리	피리	피리	피리	피리	피리	피리	피리	피리
	해금	해금	해금	해금	해금	해금	해금	해금	해금
	아쟁	타악	무용	아쟁	민요	무용	아쟁	민요	무용
	판소리	민요 정가		판소리	정가		판소리	정가	

일반과목 주당 수업시수

※시간 수는 주당 수업시수

구분		1학년		2학년		3학년		학급수	3	교원수		
교과		1학기	2학기	1학기	2학기	1학기	2학기	1학기	2학기	교사	강사	비고
국어		5	5	4	4	4	4	39	39	2	1	한문 병행
사회	도덕		2		1	2		6	9		1	
	사회		2	2		3	3	15	15	1		
	역사		3	3				9	9		1	
수학		4	4	4	4	3	3	33	33	1	3	수준별 수업
과학/ 기술가정	과학	5			5	3	2	24	21	1	1	
	기술가정	2			3	2		12	9	1		정보 병행
체육		1	1	1	1	1		9	6		1	
예술	음악			3			3	9	9	1		시창청 음병행

	미술		1	2			2	6	9		1	
영어		4	4	4	4	4	4	36	36	3	3	수준별 수업 (원어 민2 포함)
선택	한문	1			1			3	3			
	정보	1					1	3	3			
일반교과계		23	22	23	23	22	22	204	201	10	12	
		22.5		23		22		202.5				

※ 일반교과 합계 : 202.5시간

전공과목 중 국악전공 주당 수업시수

구분		1학년		2학년		3학년		학급수	3	교원수		
		1학기	2학기	1학기	2학기	1학기	2학기	1학기	2학기	교사	강사	비고
국악전공	전공실기1	3	3	3	3	3	3	180	180			
	가야금	3	3	3	3	3	3	27	27	2	1	
	거문고	3	3	3	3	3	3	27	27	2	1	
	대금	3	3	3	3	3	3	27	27	2	1	
	피리	3	3	3	3	3	3	27	27	2	1	
	해금	3	3	3	3	3	3	27	27	2	1	
	아쟁	3	3	3	3	3	3	9	9		1	
	타악	3	3	3	3	3	3	9	9		1	
	판소리	3	3	3	3	3	3	9	9		2	
	민요	3	3	3	3	3	3	9	9		2	
	정가	3	3	3	3	3	3	9	9		3	
	전공실기2	2	2	2	2	2	2	86	86			
	가야금	6	6	2	2	2	2	12	12	전공실기1과 수업시수 통합 운영		
	거문고			2	2	2	2	12	12			

	대금			2	2	2	2	12	12	1학년 전공실기2는 학급별수업 (기악,타악)이 므로 3학급×2시간 =6시간 추가		
	피리			2	2	2	2	12	12			
	해금			2	2	2	2	12	12			
	아쟁			2	2	2	2	4	4			
	타악			2	2	2	2	4	4			
	판소			2	2	2	2	4	4			
	리			2	2	2	2	4	4			
	민요			2	2	2	2	4	4			
	정가	2	2	2	2	4	4					
	기타	5	6	5	5	6	6	51	54			
	합주		1	1	1	2	2	9	12			
	성악	2	2	1	1	1	1	12	12			
	이론	1	1					3	3		1	
	동작 법	1	1	1	1	1	1	9(6)	9(6)			()성 악 연 기
	전공발 표			1	1	1	1	3	3			
	시창청 음	1	1	1	1	1	1	9	9		1	
계		10	11	10	10	11	11	317	320	10	16	
		10.5		10		11		318.5				

전공과목 중 한국무용전공 주당 수업시수

구분		1학년		2학년		3학년		학급수	1	교원수		
		1학기	2학기	1학기	2학기	1학기	2학기	1학기	2학기	교사	강사	
한 국 무 용 전 공	전공실기1	3	3	3	3	3	3	9	9	1		
	전공실기2	2	2	2	2	2	2	6	6			
	동작분석		1	1	1	2	2	3	4		1	
	무용음악	2	2	1	1	1	1	4	4		1	
	이론	1	1					1	1		1	
	무용타악	1	1	1	1	1	1	3	3		1	
	전공발표			1	1	1	1	2	2			
	현대무용	1	1	1	1	1	1	3	3		1	
계		10	11	10	10	11	11	31	32	1	5	

	10.5	10	11	31.5			
--	------	----	----	------	--	--	--

※ 전문 교과 합계 = 국악 전공(318.5) + 한국무용 전공(31.5)= 350시간