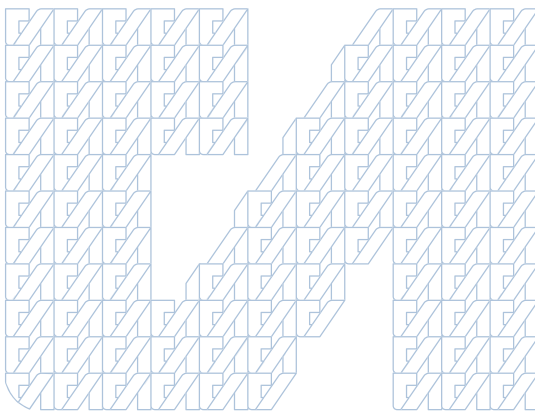


# 김종서 장군 역사공원 효율적 운영방안

이재민 외







정책연구 2020-45

# 김종서 장군 역사공원 효율적 운영방안

이 재 민 외

<b>연구책임</b>	• 이재민 / 세종연구실 연구위원
<b>공동연구</b>	• 이규철 / 세종연구실 비상임연구위원, 한국외대 문화콘텐츠학박사 • 신호림 / 세종연구실 비상임연구위원, 안동대 국어국문학과 교수
<b>연구지원</b>	• 김 민 / 세종연구실 조사원, 안동대 사학과 석사

정책연구 2020-45

## 김종서 장군 역사공원 효율적 운영방안

발행인 정 재 근

발행일 2020년 11월 16일

발행처 대전세종연구원

34863 대전광역시 중구 중앙로85(선화동)

전화: 042-530-3500 팩스: 042-530-3508

홈페이지 : <http://www.dsi.re.kr>

인 쇄 경성문화사 TEL 044-868-3537 (FAX: 044-868-3565)

이 보고서의 내용은 연구책임자의 견해로서 대전광역시와 세종특별자치시의 정책적  
입장과는 다를 수 있습니다.

출처를 밝히는 한 자유로이 인용할 수 있으나 무단 전재나 복제는 금합니다.

# 요약 및 정책 제언

## ■ 연구배경 및 목적

- 현대의 관광산업은 지역의 경관을 단순히 보는 것에서, 지역의 문화적 특수성을 느끼고 경험하는 문화관광의 형태로 변화하고 있으며, 이에 많은 지자체에서는 지역의 독특한 지역문화를 발굴·전승하고, 이를 활용하는 노력을 기울이고 있음
- 이 같은 노력을 통해 구현된 지역문화콘텐츠는 지역정체성을 효과적으로 정립할 수 있으며, 지역경제활성화 및 지역공동체 회복 등 사회문화 전반적으로 긍정적인 영향을 미칠 수 있음
- 세종시 장군면에서는 김종서 장군의 업적과 신념을 재조명하고, 문화콘텐츠로서 미래가치를 창출하기 위해 김종서 장군의 묘소를 활용하여 역사공원을 조성 중임
- 따라서 이 연구는 앞으로 완공될 김종서 장군 역사공원의 효율적인 운영체계를 제안하는 것을 목적으로 하며, 세부적으로는 운영 주체 및 방식, 단계별 운영방안, 홍보 및 마케팅 방안을 제안하였음

## ■ 역사공원의 이론적 배경

- 공원은 대중들의 여가, 휴식을 위한 공간으로, 우리나라 최초의 공원은 1888년 인천에 조성되었으며, 1960년대 이후 본격적으로 공원이 조성되기 시작하였음
- 우리나라의 공원은 자연공원과 도시공원으로 나눌 수 있고, 자연공원은 국립공원·도립공원·군립공원으로, 도시공원은 생활권 공원과 주제공원으로 나눌 수 있으며, 역사공원은 주제공원에 포함됨
  - 역사공원은 문화재 등을 포함하는 역사유산공원·인물과 사건을 기념하기 위한 역사기념공원, 역사적 소재를 활용하고 기술을 결합하여 새롭게 창조한 역사테마공원·공원 자체의 역사성이 높은 역사적 공원 등으로 분류하며, 김종서 장군 역사공원은 역사기념공원에 포함됨

- 역사공원은 지역문화자원의 유형으로서 최근 이를 활용하여 공원으로 조성하는 사례가 많이 있으며, 이 같은 실천을 통해 지역에 대한 긍정적인 이미지 정립, 문화관광의 요인을 창출하고, 새로운 관광콘텐츠를 창출하는 효과를 나타내고 있음

## ■ 문화시설의 운영방식

- 김종서 장군 역사공원은 일종의 문화시설로서, 문화시설의 운영방안은 크게 네 가지로 나눌 수 있음
  - 지방자치단체 직영 : 공공성이 높으나, 수익성이 낮음
  - 책임운영기관 운영 : 공공성을 유지하면서도 전문성, 자율성 유지
  - 지방공기업 : 공공복리 증진을 목적으로 하며, 전문성·효율성 제고
  - 민간위탁 : 비용절감, 행정서비스의 질적 향상

## ■ 김종서 장군 역사공원 추진현황 및 여건분석

- 김종서 장군은 1383년 공주시 월곡리에서 태어났으며, 22세에 벼슬길에 올라, 이후 세종대왕의 신임을 받아 승승장구하였고, 장군으로서의 기개와 재상으로서의 연륜을 보여준 조선 초기를 대표하는 재상임
- 수양대군이 일으킨 계유정난에서 끝까지 단종을 보호하였으며, 수양대군 일당에 의해 살해되어 죄인의 신분이 유지되다가, 영조 22년 복원되어 충신으로 재평가되어 선양이 이루어짐
- 김종서 장군 묘는 세종시 장군면 대교리에 위치하며, 현재 세종특별자치시 기념물 제2호로 지정·관리되고 있음
  - 김종서 장군 묘역 성역화 사업 1단계가 완료되었으며, 이를 통해 사당·재실 등의 시설물이 건립되고, 주변 경관의 정비가 이루어짐
- 김종서 장군 관련한 문화유산 및 콘텐츠는 아래와 같음
  - 김종서 장군 유허지 : 김종서 장군 생가지로 공주시 의당리에 소재하고 있으며, 충남 문화재자료 제394호로 지정·관리되고 있음

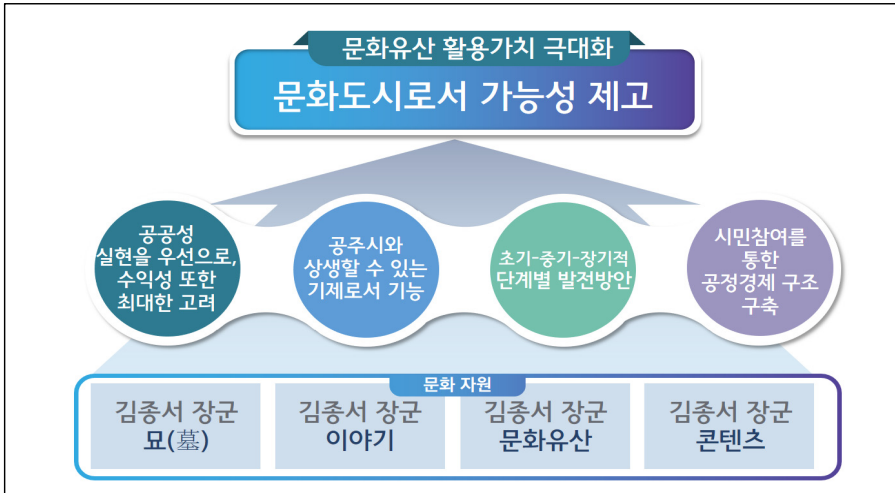
- 김종서 장군 문화제 : 김종서 장군의 업적을 기리기 위한 주민주도의 축제로서 매년 10월경 김종서 장군 묘역 주변에서 개최됨
- 김종서 장군 관련 사진 자료 : 공주대학교 공주학연구소에서는 김종서 장군 사당의 편액, 교지, 아들 김승규의 교지 등의 사진 자료를 보관하고 있음
- 김종서 장군 묘역에서는 성역화 사업 2단계를 2022년 완공을 목표로 하고 있음

## ■ 역사공원 운영사례 연구

- 국내 역사공원은 지자체가 직접 운영하는 경우, 공공기관 또는 민관기관이 위탁해서 운영하는 경우로 나눌 수 있으며, 본 연구에서는 11곳의 사례를 선정하여 연구를 진행하였음
  - 지자체 직영사례 : 대가야역사테마관광지, 춘향테마파크, 홍길동테마파크, 대장경기록문화테마파크, 산청한방테마공원
  - 위탁 운영사례 : 한국민속촌, 삼국유사테마파크, 김해가야테마파크, 서동요 테마파크, 안동문화관광단지 유교랜드, 삼성현역사문화공원
- 사례조사를 통해 국내 역사공원은 수익성보다는 공공성을 실현하는 것에 목적을 두고 있었으며, 지역경제에 실질적인 활성화를 촉진하기 위해서는 주민이 참여한 공정경제 구조를 구축하는 것이 필요하다는 시사점을 도출함

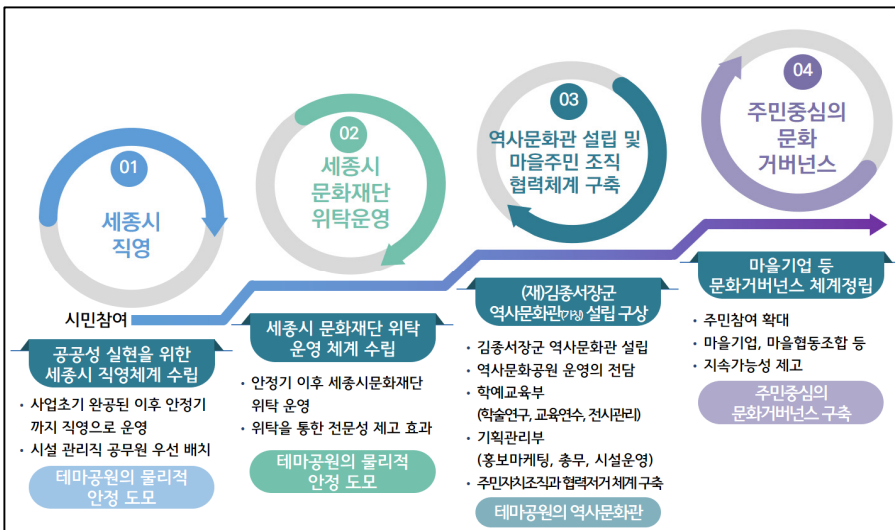
## ■ 김종서 장군 역사공원 운영방안

- 김종서 장군 역사공원의 비전 및 목표로는 ‘문화유산 활용가치 극대화를 통한 문화도시로서 가능성 제고’로 설정



[김종서 장군 역사공원 운영의 비전 및 목표]

- 김종서 장군 역사공원은 공공성 실현을 목표로 하며, 공주시와 상생 협력의 기제로서 기능하는 방향을 설정



[김종서 장군 역사공원 단계별 운영방안 제인]

- 초기에는 지방자치단체(세종시 관광문화재과) 직영을 통해 안정화를 이루고, 이후에는 문화재단의 위탁, 재단법인 형태의 김종서 장군 역사문화관 설립, 마지막으로 주민 중심의 문화거버넌스를 구축하는 단계별 운영방안을 제안함
  - 단계별 운영방안에서 시민참여와의 협력방안이 중요하며, 시민참여방안을 단계적으로 늘려나가는 것을 제안함
- 김종서 장군 역사공원의 홍보 및 마케팅 방안으로 아래의 세 가지를 제안함
  - 온라인 플랫폼의 활용과 홍보네트워크 구축을 통한 역사공원 이미지 정립
  - 체험 및 캐릭터 개발 등 다양한 문화콘텐츠의 생산을 통한 홍보 체계 구축
  - 교내 교육기관과 연계한 교육적 가치 창출을 통한 홍보, 마케팅

## **■ 정책적 제언**

- 김종서 장군 역사공원은 역사기념공원으로 조성하며, 이를 위한 운영방안으로는 가장 먼저 공원사무소 파견 근무 형식의 지자체 직영(관광문화재과)을 제안함
  - 시설직 공무원 1명, 학예직 공무원 1명과 2명의 단순노무직을 고용하여 안정화를 도모함
  - 문화체육관광부 공모사업에 따라 문화예술교육사 및 문화해설사 등을 추가로 고용할 수 있음
- 김종서 장군 역사공원의 다양한 콘텐츠를 위해 김종서 장군과 그와 관련한 문화적 소재를 지속적으로 발굴해야 함
  - 지속가능하면서 많은 사람들의 공감을 이끌 수 있는 김종서 장군 관련한 콘텐츠 및 문화상품 개발이 필요
- 김종서 장군 역사공원의 효율적인 운영을 통해 공주시와의 상생 협력을 도모할 필요가 있으며, 중장기적으로는 주민 중심의 거버넌스 구축을 통해 공정경제 및 공정여행 체계의 정립이 필요함





# 차 례

<b>1장 서론</b> .....	<b>3</b>
1절 연구배경 및 목적 .....	3
1. 연구배경 .....	3
2. 연구목적 .....	6
2절 연구범위 및 연구방법 .....	6
1. 연구범위 .....	6
2. 연구방법 .....	6
 <b>2장 역사공원의 이론적 배경 및 문화시설의 운영방식</b> .....	<b>11</b>
1절 역사공원의 이론적 배경 .....	11
1. 공원의 한 유형으로서 역사공원의 개념과 운영 .....	11
2. 역사공원의 가치와 의미 .....	18
2절 문화시설로서 테마공원의 운영방식 .....	21
1. 지방자치단체 직영방식 .....	22
2. 책임운영기관 .....	22
3. 지방공기업 .....	23
4. 민간위탁 .....	24
 <b>3장 김종서 장군 역사공원 추진현황 및 여건분석</b> .....	<b>27</b>
1절 김종서 장군 삶의 흔적 .....	27
1. 김종서 장군의 청년시절과 입직(入職) .....	27
2. 장군으로서의 기개와 재상으로서 연륜을 발휘한 장년기 .....	29
3. 김종서 장군의 복권과 선양 .....	30
2절 김종서 장군 묘역 및 콘텐츠 현황 .....	32
1. 일반 현황 .....	32

2. 기초성 시설현황 .....	35
3. 김종서 장군 관련 문화유산 및 콘텐츠 현황 .....	36
3절 김종서 장군 묘역 개발 계획 .....	40
1. 토지이용 계획 .....	42
2. 동선계획 및 주차장 계획 .....	44
3. 시설배치계획 .....	44
4. 식재계획 .....	45
5. 건축계획 .....	46
6. 기반시설계획 .....	46
<b>4장 역사공원 운영사례연구 .....</b>	<b>49</b>
1절 지자체 직영사례 .....	49
1. 대가야역사테마관광지(경북 고령) .....	49
2. 춘향테마파크(전남 남원) .....	54
3. 홍길동테마파크(전남 장성) .....	57
4. 대장경기록문화테마파크(경남 함천) .....	61
5. 산청한방테마공원(경남 산청) .....	65
2절 위탁 운영사례 .....	70
1. 한국민속촌(서울, (주)조원관광진흥) .....	70
2. 삼국유사테마파크(경북 군위, (재)군위문화관광재단) .....	76
3. 김해가야테마파크(경남 김해, (재)김해문화재단) .....	80
4. 서동요 테마파크(충남 부여, 부여군시설관리공단) .....	86
5. 안동문화관광단지 유교랜드(경북 안동, 경북문화관광공사) .....	89
6. 단양온달관광지(충북 단양, 단양관광관리공단) .....	93
7. 삼성현 역사문화공원(경북 경산, 삼성현역사문화관) .....	96
3절 시사점 .....	100
1. 국내 대부분 역사공원은 수익성보다는 공공성 실현에 주안점 .....	100
2. 공정경제 구조의 구축을 통한 지역경제 활성화와 실질적인 연계가 필요 .....	100

<b>5장 김종서 장군 역사공원 운영방안</b>	<b>103</b>
1절 운영 기본계획	103
1. 비전 및 목표	103
2. 기본방향	104
2절 단계별 운영방안	105
1. (1단계) 공공성 실현을 위한 세종시 직영체제 수립	105
2. (2단계) 세종시문화재단 위탁 운영	106
3. (3단계) 김종서 장군 역사문화관 설립(가칭) 구상 및 마을주민 조직과 협력체계 구축	107
4. (4단계) 주민중심의 문화거버넌스 구축	110
3절 홍보, 마케팅 방안	111
1. 역사공원 이미지 정립	111
2. 콘텐츠의 다양화 전략	112
3. 교육적 가치 창출	113
 <b>6장 결론 및 정책제언</b>	 <b>117</b>
1절 연구결과의 종합	117
1. 지역문화콘텐츠로서 역사문화유산의 활용	117
2. 세종시의 지역문화콘텐츠로서 김종서 장군 역사공원	118
3. 우리나라의 역사공원과 운영방식	118
4. 김종서 장군 역사공원의 운영방안	119
2절 논의 및 정책적 제언	120
1. 김종서 장군 역사공원은 역사기념공원 유형으로 조성될 때, 다양한 사회문화적인 긍정적인 기제를 도출할 수 있음	120
2. 김종서 장군 역사공원은 세종시에서 직접 운영하는 형태의 방안을 제안함	120
3. 김종서 장군을 문화적 소재로 하는 콘텐츠의 지속적인 발굴 및 개발	121
4. 공주시와의 상생 협력방안 마련 필요	121
5. 주민 중심의 거버넌스 구축을 통한 공정여행 콘텐츠 정립	122

참고문헌 .....	123
부 록 .....	125

## 표 차례

[표 4-1] 대가야역사테마관광지 위치 및 시설현황 .....	51
[표 4-2] 대가야역사테마관광지 운영현황 .....	52
[표 4-3] 대가야역사테마관광지 인력 및 업무 내용 .....	53
[표 4-4] 춘향테마파크 위치 및 시설현황 .....	55
[표 4-5] 춘향테마파크 운영현황 .....	56
[표 4-6] 춘향테마파크 인력 및 업무 내용 .....	56
[표 4-7] 홍길동테마파크 위치 및 시설현황 .....	58
[표 4-8] 홍길동테마파크 운영현황 .....	59
[표 4-9] 홍길동테마파크 인력 및 업무 내용 .....	60
[표 4-10] 대장경기록문화테마파크 위치 및 시설현황 .....	62
[표 4-11] 대장경기록문화테마파크 운영현황 .....	63
[표 4-12] 대장경기록문화테마파크 인력 및 업무 내용 .....	64
[표 4-13] 산청한방테마공원 위치 및 시설현황 .....	66
[표 4-14] 산청한방테마공원 운영현황 .....	67
[표 4-15] 산청한방테마공원 인력 및 업무 내용 .....	67
[표 4-16] 한국민속촌 위치 및 시설현황 .....	71
[표 4-17] 한국민속촌 운영현황 .....	72
[표 4-18] 한국민속촌 인력 및 업무 내용 .....	75
[표 4-19] 삼국유사테마파크 위치 및 시설현황 .....	77
[표 4-20] 삼국유사테마파크 운영현황 .....	78
[표 4-21] 삼국유사테마파크 인력 및 업무 내용 .....	79
[표 4-22] 김해가야테마파크 위치 및 시설현황 .....	81
[표 4-23] 김해가야테마파크 운영현황 .....	82
[표 4-24] 김해가야테마파크 인력 및 업무 내용 .....	84
[표 4-25] 서동요 테마파크 위치 및 시설현황 .....	87

[표 4-26] 서동요 테마파크 운영현황 .....	87
[표 4-27] 서동요 테마파크 인력 및 업무 내용 .....	88
[표 4-28] 안동문화관광단지 유교랜드 위치 및 시설현황 .....	90
[표 4-29] 안동문화관광단지 유교랜드 운영방식 .....	91
[표 4-30] 안동문화관광단지 유교랜드 인력 및 업무 내용 .....	92
[표 4-31] 단양온달관광지 위치 및 시설현황 .....	94
[표 4-32] 단양온달관광지 운영방식 .....	94
[표 4-33] 단양온달관광지 인력 및 업무 내용 .....	95
[표 4-34] 삼성현 역사문화공원 위치 및 시설현황 .....	97
[표 4-35] 삼성현 역사문화공원 운영방식 .....	98
[표 4-36] 삼성현 역사문화공원 인력 및 업무 내용 .....	99
[표 5-1] 세종시 직영체제, 문화재단 위탁 운영 장단점 비교 .....	107
[부 록] 국내 역사문화공원 일람 .....	125

## 그림 차례

[그림 2-1] 주요 나라의 역사공원의 개념과 운영 .....	12
[그림 2-2] 공공문화시설 운영방식 유형 .....	21
[그림 3-1] 김종서 장군의 삶 .....	27
[그림 3-2] 김종서 장군 유허지 근경 .....	31
[그림 3-3] 김종서 장군 유허지 내 행적비 .....	31
[그림 3-4] 김종서 장군 묘가 있는 장군면 대교리 전경 .....	33
[그림 3-5] 김종서 장군 묘역(1960년대 추정) .....	33
[그림 3-6] 김종서 장군 묘역 .....	34
[그림 3-7] 김종서 장군 묘역 .....	34
[그림 3-8] 충효 김종서 정려 .....	35
[그림 3-9] 충익사 .....	35
[그림 3-10] 김종서 장군 유허지가 있는 공주시 월곡리 전경 .....	36
[그림 3-11] 김종서 장군 문화제 .....	37
[그림 3-12] 김종서 장군 사당에 걸려있는 편액 .....	38
[그림 3-13] 김종서 장군 교지 .....	38
[그림 3-14] 아들 김승규의 교지 .....	39
[그림 3-15] 김종서 장군 묘역 위치 및 역사공원 경계 .....	40
[그림 3-16] 김종서 장군 역사공원 예정지 .....	41
[그림 3-17] 김종서 장군 묘역 및 사당(충익사) 원경 .....	41
[그림 3-18] 김종서 장군 묘역 및 사당(충익사) 원경 .....	43
[그림 3-19] 김종서 장군 묘역 및 사당(충익사) 원경 .....	43
[그림 4-1] 대가야역사테마관광지 .....	50
[그림 4-2] 대가야역사테마관광지 내 전시실, 영화관 .....	51
[그림 4-3] 춘향테마파크 .....	54
[그림 4-4] 춘향테마파크 내 테마전시 .....	55

[그림 4-5] 홍길동테마파크 .....	57
[그림 4-6] 홍길동테마파크 내 생가, 산채체험장 .....	59
[그림 4-7] 대장경기록문화테마파크 .....	61
[그림 4-8] 대장경기록문화테마파크 내 대장경빛소리관, 기록문화관 .....	63
[그림 4-9] 산청한방테마공원 .....	65
[그림 4-10] 산청한방테마공원 내 야외전시 .....	66
[그림 4-11] 한국민속촌 .....	70
[그림 4-12] 한국민속촌 내 민속촌 메인 공연장, 조선시대 전시가옥 .....	71
[그림 4-13] 삼국유사테마파크 .....	76
[그림 4-14] 삼국유사테마파크 내 가온누리관, 해룡놀이터 .....	77
[그림 4-15] 가야역사문화테마파크 .....	80
[그림 4-16] 가야역사문화테마파크 내 페인터즈 가야왕국, 태극전 .....	82
[그림 4-17] 서동요 테마파크 .....	86
[그림 4-18] 서동요 테마파크 전경, 백제왕궁 .....	87
[그림 4-19] 안동문화관광단지 유교랜드 .....	89
[그림 4-20] 안동문화관광단지 유교랜드 내 유교정원, 전시관 .....	90
[그림 4-21] 단양온달관광지 .....	93
[그림 4-22] 단양온달관광지 내 온달전시관, 세트장 .....	94
[그림 4-23] 삼성현 역사문화공원 .....	96
[그림 4-24] 삼성현 역사문화공원 내 원효실, 온가족실 .....	98
[그림 5-1] 김종서 장군 역사공원 운영의 비전 및 목표 .....	103
[그림 5-2] 김종서 장군 역사공원의 단계별 운영방안 .....	105
[그림 5-3] 김종서 장군 역사문화관(가칭) 조직도 제안 .....	108
[그림 5-4] 마을주민조직 협력체계 구축방안 .....	110
[그림 5-5] 마을주민조직 협력체계 구축방안 .....	111
[그림 5-6] 게임 대항해시대의 이순신 장군 캐릭터(좌)와 관악 강감찬 축제의 강감찬 캐릭터(우) .....	113



## 서 론

1절 연구배경 및 목적

2절 연구범위 및 연구방법

1장



# 1장 서론

## 1절 연구배경 및 목적

### 1. 연구배경

#### 1) 관광형태의 변화

- 현대관광은 기존의 생태 자연환경을 단순히 구경하는 형태에서 벗어나 지역의 문화를 직접 경험을 통해 느끼는 문화관광(Cultural Tourism) 형태로 변화하고 있음<sup>1)</sup>
- 문화관광 형태의 변화는 관광 행동의 목적은 단순히 물리적인 아름다움을 추구하기보다는 관광지가 함의하는 역사·예술·환경·학술적인 가치를 경험하고 오감으로 느끼는 것을 의미함
- 특히 문화유산을 활용한 관광은 특수한 민족과 지역문화의 적절한 활용을 통해 그것의 가치를 습득하고, 지역민들에게는 자긍심을 증진시켜 소속감을 제고 하는 등 다양한 긍정적인 가치가 발현됨
- 따라서 최근 지자체에서는 지역이 가지고 있는 독특한 지역문화에 대한 재평가와 더불어 발굴·복원·전승을 위한 노력이 활발하게 이루어지고 있으며, 이의 적절한 활용을 통해 문화향유권을 증대하고자 하는 노력을 기울이고 있음

#### 2) 지역문화자원을 활용한 지역문화콘텐츠 발굴

- 문화유산의 활용은 그것이 지닌 역사적·학술적·예술적·환경적 가치와 기능을 극대화하고, 훼손하지 않는 것을 전제로 효율적 활용을 통해 민

---

1) 장성수·김관오(2005), 역사, 문화테마파크 조성계획의 적용사례 -제주무속신화를 중심으로-, 문화관광연구 7-1, 48쪽.

죽문화를 재발견할 뿐만 아니라, 새로운 문화적 가치를 생산하여 다양한 부가가치를 창출하는 데 목적이 있음<sup>2)</sup>

- 지역문화자원 중 역사문화유산은 우리나라의 역사적 특수성을 오롯이 품고 있으며, 각 지역의 문화와 결합 되어 전승되고 있음
- 최근 많은 지자체에서는 지역 정체성의 정립과 관광콘텐츠의 발굴을 통한 지역경제 활성화를 위해 지역의 역사문화유산을 활용하여 이를 문화관광콘텐츠로 전환하는 시도를 지속하고 있음
- 이처럼 지역문화자원을 활용한 지역문화콘텐츠는 각 지역의 장소성 강화를 통해 지역정체성을 효과적으로 정립할 수 있으며, 지역경제 활성화는 물론 지역브랜딩 구축 및 공동체 회복 등 사회 전반적으로 긍정적인 영향을 미칠 수 있음

### 3) 지역문화콘텐츠로서 역사공원의 조성

- 최근 우리나라에서는 지역문화콘텐츠를 구축하기 위해 지역의 문화자원을 활용하여 테마파크를 경쟁적으로 조성하고 있음<sup>3)</sup>
  - 신라밀레니엄파크(경주), 가야문화테마파크(김해), 유교랜드(안동), 태권도공원(무주) 등 전국적으로 지역이 가지고 있는 독특한 역사, 문화를 소재로 한 테마파크가 생겨나고 있음
- 이는 지역의 역사문화콘텐츠에 공간스토리텔링 기법을 도입하여 다양한 인프라를 기반으로 콘텐츠를 구성한 후, ICT와 같은 디지털 기술과 결합하여 재창조된 콘텐츠가 새로운 복합문화공간으로 자리 잡고 있으며, 나아가 지역의 랜드마크로서의 기능을 수행하고 있음
  - 이처럼 역사문화유산을 활용한 다양한 시도는 지역의 역사문화유산을 보존하고, 세종시민과 세종시를 찾는 방문객에게 지역의 소중한 문화유산을 더욱 흥미 있게 향유 하는 계기가 될 수 있어 매우 긍정적임

---

2) 문화재청, 『문화재 활용 가이드 북』, 2009, 15쪽

3) 이재민(2015), 지역문화 주제공원으로서 유교랜드 특성, 글로벌문화콘텐츠 20, 170쪽

- 더욱이 역사문화유산의 관광콘텐츠로의 활용은 지역정체성을 창출하고 정립하는 중요한 기회일 뿐 아니라, 지역경제 활성화에도 긍정적인 영향을 미칠 수 있음

#### 4) 세종특별자치시의 출범과 문화적 완성을 위한 역사공원의 조성

- 세종시는 행정복합도시 출범 이후 신도시에는 도시를 완성하기 위한 많은 문화적 인프라를 구축하거나, 구축할 예정이지만, 읍면지역은 다양한 문화자원이 전승되어 오고 있음에도 불구하고 문화정책 추진에 관해 상대적으로 소외되어왔음
- 세종시는 민선 3기의 공약과제로 장군면의 인물인 김종서의 업적을 재조명하고, 문화유산의 미래가치를 창출하기 위해 김종서 장군의 묘소를 활용하여 2022년 12월 완공을 목표로 역사공원을 조성 중임
- 테마공원의 예정지인 장군면(將軍面)은 공주시 장기면과 의당면이 세종시에 편입되면서 생겨났고, ‘장군’이라는 지명은 이곳에 있는 장군산(將軍山)과 이곳에 묘소가 있는 ‘김종서’의 이미지에서 유래함
- 세종시에서는 장군면 지역의 주요 인물인 김종서의 묘소, 유허지 등의 자원을 활용하여 테마공원을 조성할 계획이 있으며, 이를 위해 김종서 장군 묘역 도시관리계획 결정 용역의 기본계획 연구용역을 수행하였음 (2017년 12월)
- 따라서 앞으로 완공될 ‘김종서 장군 역사공원’의 효율적 운영을 위한 연구가 필요하며, 이 연구에서는 세종시의 특성에 부합하는 역사공원의 운영 주체 및 운영 방식, 단계별 운영방안, 홍보 및 마케팅 방안 등을 총괄하는 효율적인 운영관리 방안을 다루고자 함

## 2. 연구목적

- 본 연구는 세종시의 특성을 반영한 김종서 장군 역사공원의 운영 주체 및 운영 방식 등 운영관리 방안을 도출하는 것을 목적으로 함
- 세종시의 역사문화유산을 활용한 관광콘텐츠 산업의 기반을 조성하고 경쟁력을 강화하기 위한 정책 방안을 마련하는 데 목적이 있음

## 2절 연구범위 및 연구방법

### 1. 연구범위

- 본 연구의 공간적 범위는 ‘김종서 장군 역사공원’으로 설정함
  - 2022년 12월에 완공될 김종서 장군 역사공원은 세종특별자치시 기념물 제2호로 지정되어 있는 김종서 장군 묘를 창조적으로 활용하여 테마공원으로 개발하고자 함
  - 김종서 장군 묘는 세종특별자치시 장군면 대교리 산 45번지 외 7필지에 속하며 2012년 12월 31일에 세종특별자치시 기념물 제2호로 지정되었음
- 본 연구의 시간적 범위는 김종서 장군 역사공원이 조성된 이후, 공원의 운영에 관한 연구이기 때문에 공원이 완공될 2022년 12월 이후로 설정함

### 2. 연구방법

- 문헌 조사 및 선행연구 검토
  - 지역 및 역사문화콘텐츠 관련 정책 보고서, 학술논문, 신문 기사, 회의 자료, 통계자료 등 문헌 조사를 통한 자료수집

- 이와 관련한 선행연구 검토를 통해 지역 및 역사문화콘텐츠의 개념 및 발생, 전개 과정을 파악하고, 학계와 현장에서는 이를 어떻게 논의하였는지 연구 동향을 파악하고자 함
- 김종서 장군 역사공원 기본계획에 관한 연구용역 결과와 김종서 장군 묘에 관한 문헌을 검토하여 현황 및 여건을 분석하고자 함

#### ○ 주요 지역 사례조사 및 검토

- 주요 지역의 역사자원을 활용한 테마공원의 사례 검토 및 현황 분석을 통해 다른 지역의 테마공원 운영 현황을 파악함
- 선진 사례 검토를 통해 시사점을 도출하고, 세종시의 특성에 적합한 역사공원 운영방안을 도출하여 적용하고자 함

#### ○ 전문가 자문

- 김종서 장군 역사공원 운영방안에 대해 관련 전문가 및 유관기관의 행정가 등으로부터 자문을 받아 연구를 수행하고자 함





# 역사공원 이론적 배경 및 문화시설의 운영방식

1절 역사공원의 이론적 배경

2절 문화시설로서 테마공원의 운영방식

## 2장



## 2장 역사공원의 이론적 배경 및 문화시설의 운영방식

### 1절 역사공원의 이론적 배경

#### 1. 공원의 한 유형으로서 역사공원의 개념과 운영

##### 1) 공원(公園)의 발생과 유형<sup>4)</sup>

- ‘공원(公園)’은 사전적으로 공중의 휴식·오락·보건 등을 목적으로 조성한 대규모 정원이나 유원지 등의 사회시설을 의미
- 역사적으로는 동서양 모두 지배자의 휴식, 사냥, 소규모 행사 공간 등의 목적으로 조성된 별도 공간이었음
- 서구 사회는 산업혁명 이후 급속한 도시화가 이루어지는 과정에서 대중이 자연환경을 영유할 수 있는 공간에 대한 수요가 발생하면서 도시속 공공 공원이 본격적으로 조성되기 시작했음
- 우리나라는 1888년 인천 조계지(租界地)의 각국 공원이 조성된 이후 국내 주요 도시에서 공공 공원이 조성되었으나, 한국전쟁 등 다양한 문제 때문에 공적 관리에 한계점이 발생함
- 1960년대 이후 진행된 경제 개발 계획과 도시화 과정에서 대중을 위한 깨끗하고 조용한 자연환경이 강조되면서 본격적으로 공공 공원이 조성되었음
- 우리나라의 공원은 자연공원과 도시공원으로 분류
  - 자연공원은 국립공원, 도립공원, 군립공원으로 구성
  - 도시공원은 기능과 주제에 따라 생활권 공원과 주제공원으로 분류
    - 생활권 공원은 도시생활권의 기반공원 성격으로 설치 관리되는 공원으로서 소공원, 어린이공원, 근린공원으로 구성

---

4) 한국민족문화대백과, ‘공원’을 검색하여 일부 내용 취합(9월 24일 검색)

- 주제공원은 역사적 경험이 깃든 장소나 시설물, 유물·유적 등을 활용한 역사공원, 도시의 문화적 특성을 활용한 문화공원, 수변공간을 활용한 수변공원, 묘지이용자의 편의를 위한 묘지공원, 주로 운동경기나 체육활동을 영위하기 위한 체육공원 등으로 구성됨

## 2) 주요 나라의 역사공원 개념과 운영<sup>5)</sup>



[그림 2-1] 주요 나라의 역사공원의 개념과 운영

- 한국의 역사를 주제로 하는 공원을 살펴보기 위해 먼저 해외의 사례를 참고할 필요가 있으며, 미국·영국·일본의 사례를 선정하여 살펴보았음
- 미국·영국·일본의 역사공원은 역사문화자원을 기반으로 공원을 조성해서 역사 유적과 유산의 보존을 전제로 하며, 이를 창조적이며 현대적이고 상황에 적합한 활용을 통해 새로운 문화공간으로 창출되고 있어, 본 연구의 사례로 적합함
- 역사공원을 정의하는 개념과 조성·운영의 특수성은 각 나라의 역사, 법률, 행정 조직의 특성, 업무추진 방식, 역사 인식 등에 따라 다르게 정립되지만, 역사공원을 조성하는 목적과 이를 통해 달성하고자 하는 운영목표 등은 넓은 범위에서 같은 지향점을 가지고 있는 것으로 설명 가능

5) 본 절의 2) 주요 나라의 역사공원 개념과 운영, 3) 한국역사공원의 발생과 운영에 대해서는 “길지혜·박희성·박재민(2016), 국내 역사공원의 지정 및 조성 경향 분석, 한국조경학회지, 44-2”를 참조하여 작성함

## (1) 미국의 사례

- 미국은 19세기 후반 국립공원시스템(National Park System)을 마련하였으며, 역사공원의 개념을 도입하여 적용함에 따라 세계 최초로 역사문화자원을 보존하고 활용하고자 하였음
  - 미국은 1872년부터 역사·역사·문화레크리에이션 등의 주제를 모두 묶어서 기능을 수행하는 대규모 국립공원시스템을 만들어 운영하였음
  - 미국 국립공원시스템 구축과 운영의 근본에는 국가의 자원을 정책적 차원에서 보호한다는 목적이 포함되어 있음
- 미국에서 국가 자원의 보존(preservation)은 국민이 이를 적절하게 이용할 수 있는 환경을 갖추기 위한 목적을 반영한 것으로, 공원 또한 이 같은 목적을 달성하기 위한 제도적 장치로 활용되었음
- 미국의 역사공원 역시 자국의 역사문화자원을 보존하면서 국민이 이를 활용하고, 이를 통해 다양한 여가 활동과 문화 활동을 동시에 경험하기 위한 목적에서 운영되었음
- 미국은 1906년 유적보호법(the Antiquities Act)을 처음으로 제정하면서 역사적 랜드마크나 구조물 또는 역사적·과학적으로 가치 있는 국가 기념물의 보호가 중요하게 인식되었음
  - 역사적·과학적으로 중요한 유적과 유산의 가치가 미국 사회에서 중요하게 인식되는 시각이 확대됨에 따라, 국립공원시스템 속에서도 역사 유산을 특별히 보호하고 관리하는 작업을 지원하기 위한 법제화 움직임이 나타남
- 국립공원관리청(National Park Service)은 1933년부터 1964년까지 국가사적지 9개 장소와 비연방 소유의 국제공원 1개 장소 등 모두 75개 지역을 별도로 선정하여, 이를 국립공원시스템에 포함 시켜 운영하기 시작함
  - 국립공원관리청에서 지정한 공원 가운데 역사를 주제로 하는 유형은 모두 123개 장소(2009년 기준)로 가장 높은 비중을 차지하고 있음

- 역사를 주제로 하는 공원은 역사와 단순히 관련 있는 ‘역사공원(historical park)’과 역사적으로 중요한 ‘사적지(historic site)’로 나누어 관리되고 있음
  - 하지만 미국은 근대 이후 ‘공원’이라는 개념이 정립되었으므로, 근대 이전에는 역사문화자원을 포함하고 있다면 최소한 역사와 관계있는 장소로 파악할 수 있다는 생각이 반영된 것으로 볼 수 있음
  - 기념·추모지(memorial), 전적지(battlefield), 기념물(monument) 등도 공원으로 따로 지정해서 관리하고 있으므로, 미국은 다양한 역사자원을 공원으로 지정하여 관리하는 역사공원 체제를 가지고 있는 것으로 설명 가능함

## (2) 영국의 사례

- 영국은 근대 공원의 발생지이며, 공원과 정원의 오랜 전통이 남아있는 국가임
- 영국은 입헌군주제도의 영향으로 공원을 제정해서 법제화하는 운영방식으로 미국과는 차이를 보임
- 역사공원의 공식명칭을 직역하면 ‘역사적 공원과 정원(Historic parks and gardens)’으로 정원을 포함하고 있으며, 이는 1983년 제정된 ‘국가유산법(National Heritage Act)’에 근거함
- 역사건축기념물위원회(Historic Buildings and Monuments Commission for England)가 약 1,600개 이상의 역사공원과 정원을 공식적으로 지정하여 보호 및 관리되고 있음
  - 영국에서는 문화재적 가치를 기준으로 보존이 필요한 역사유산이 포함된 역사공원을 우선적으로 지정하여 검토를 진행함
- 영국의 역사유산 관리체계는 민간이 주도하여 자발적으로 등록하고, 내셔널트러스트(National Trust)와 같은 민간기관의 활동을 통해 이루어진다는 점이 큰 특징임
- 영국의 역사유산은 산업혁명 발상지와 연관되어 있음

- 1950년대 이후 정부에서는 산업유산을 보전하기 위한 노력을 진행하였으며, 유네스코 세계유산의 새로운 범주로 등장하는 등 세계적으로 영향을 미쳤음
- 영국의 역사공원은 산업유산의 가치를 발굴하고 인정해서 보호·관리하고자 시도했던 것처럼 초기 근대기에 조성한 공원과 정원 역시 근대의 역사문화유산으로 파악하고 보호하려는 목적임

### (3) 일본의 사례

- 일본은 동아시아 문화권에서 가장 먼저 특수목적의 공원을 조성하였으며, 역사공원을 법제화하고 운영했던 국가임
- 아시아 권역의 대표적 사례로 파악할 수 있는 일본은 1968년 신도시계획법 제정으로 시가화 구역과 시가화 조정 구역에 대한 도시계획 및 개발허가제도를 마련하면서 특수공원 중 하나의 유형으로 역사공원이 등장함
  - 일본의 역사공원은 도시계획과 도시개발 과정에서 역사문화자원을 공원으로 지정하고, 이용하기 위해 등장함
- 1969년 발족했던 도시공원문제연구회는 역사공원을 사적, 명승, 천연기념물 등 지역 내 문화재를 일반 시민에 널리 제공하는 공원을 가리킴
- 2000년대 초반 일본의 도시계획법 시행규칙에서는 역사공원을 유적, 정원, 건축물 등과 같이 문화유산이 존재하는 토지, 전지 등에 적합한 토지, 역사적 의의가 있는 토지로 규정하고 있음<sup>6)</sup>
  - 이 시기부터 역사공원은 해당 장소가 역사적 의의를 가지는 토지로 유효하게 이용될 수 있도록 한다는 규정을 제시하면서 역사공원에 관한 법령을 구체화했음
- 일본은 역사문화자원을 활용하거나 역사 자체를 주제로 하여 시민에게 관련 가치를 제공하기 위한 장소로서 역사공원을 바라보고 있으며, 역사자원의 범주에 사적·명승·국보·보물 등을 포함함

6) 김수현(2018), 장소적 재해석을 통한 장충단공원 리모델링 계획, 홍익대학교 석사학위 논문

- 일본은 역사문화자원으로 사회에 남겨져 있는 역사유산의 복원과 역사공원을 중심으로 한 주변 환경의 정비를 병행하여 관리하는 체제를 운영하고 있음
- 일본은 역사공원을 관련 역사문화자원을 통해 지역의 역사와 문화를 개관하는 작업에 이용하거나 국내 관광의 주요 거점으로 활용하고 있음
- 2000년대 초반 도시공원법 시행 50주년을 기념하는 실행위원회에서 일본의 역사공원 100곳을 선정해 각 지역 관광 홍보로 연계한 작업은 일본 역사공원의 기능과 성격을 잘 보여주는 것으로 설명할 수 있음

### 3) 한국 역사공원의 발생과 운영

- 한국에서는 2000년대를 전후하여 역사공원의 필요성이 나타나면서 관련 제도의 도입에 관한 논의가 본격적으로 등장하게 됨
- 다만 한국에는 역사공원에 대한 구체적 제도나 규정이 없어 제도적 장치가 없었을 뿐, 사적지를 중심으로 이미 역사공원으로 지칭되거나 사실상 역사공원의 기능을 수행하는 공간이 이미 나타남
- 현재 도시공원법 제15조에서 역사공원은 “도시의 역사적 장소나 시설물, 유적·유물 등을 활용하여 도시민의 휴식·교육을 목적으로 설치하는 공원”으로 규정되어 있음
- 도시공원법 제15조의 규정은 관련 법안 제정 이전에 이미 운영되고 있었던 공원들의 역사공원적 성격을 그대로 반영한 것으로 설명 가능함
- 한국의 도시공원법에서 역사공원이 역사문화유산의 보전과 활용을 위해 공원의 기능성과 상징성을 이용하는 내용이 반영되어 있다는 점은 일본의 관련 법안과 매우 유사한 내용임
- 한국 역시 역사문화유산의 형태에 특별한 제한을 두지 않고 지역 상황과 운영 목적에 따라 다양한 형태의 공원 조성이 가능하도록 규정되어 있다는 점 역시 일본의 역사공원 관련 법안과 비슷한 성격의 요소로 볼 수 있음



#### 4) 역사문화자원의 성격에 따른 역사공원 유형

- 역사공원은 역사의 범주와 해석방법과 공원의 역할과 기능, 목표에 따라 다양하게 정의될 수 있음
- 역사문화자원의 종류와 성격은 역사공원의 정체성을 결정하는 가장 중요한 요인이 되며, 나아가 역사문화유산 보전과 관리를 위해 구체적이고 세분화된 실행 지침과 운영방안 등을 마련할 수 있는 근거가 됨
- 국내외 사례들을 종합해서 분석해 보면 역사공원은 역사문화자원의 성격에 따라 4가지 유형으로 분류할 수 있음<sup>7)</sup>
  - ① 문화재와 같이 절대적 보전과 관리가 필요한 유산이 있거나 이 같은 역사문화자원을 최대한 원형에 가깝게 복원한 형태의 역사유산공원(Heritage park)  
※(예) 동대문 역사공원(서울), 석장리선사유적지(공주)
  - ② 역사적 유산, 역사적 인물, 역사적 사건 등을 모두 포함한 역사문화자원을 기념하기 위한 목적으로 조성해 운영하는 역사기념공원(Memorial park)  
※ (예) 제주4.3평화공원(제주), 국채보상운동기념공원(대구)
  - ③ 역사 속 소재 등을 주제로 새롭게 재창조해 운영하는 역사테마공원(Historical theme park)  
※(예) 대가야역사테마관광지(김해), 유교랜드(안동)
  - ④ 공원 자체의 역사성이 높은 역사적 공원(Historic park)  
※(예) 장충단공원(서울), 망우리 공원(서울)
- 이상 논의를 통해 세종시 장군면에 조성될 김종서 장군 역사공원은 김종서 장군의 업적과 정신을 기념하는 목적으로 조성됨으로써 ②번 유형에 포함될 수 있음
  - 하지만 각 지역의 정서와 지역별로 보유하고 있는 역사문화자원의 역사성을 분석하고 설명하는 작업 중 학계에서도 아직 논란 중인 사례들이 존재하고 있어 주의가 요구됨

7) 길지혜(2016)의 분류기준 적용

- 특정 역사 인물이나 후대에 많은 영향을 주었던 주요 역사적 사건의 경우 특정 지역이나 공간이 아니라 여러 지역과 공간에서 함께 진행된 사례들이 많이 있어 지자체 사이에 협력과 소통이 요구되는 경우가 발생함에도 특정 지자체에서 독단적으로 진행되는 경우가 많음
- 따라서 역사적 인물이나 역사적 사건을 주제로 하는 공원을 조성하고 운영하는 데 지역과의 관계성이 명확하게 밝혀져야만 역사공원의 조성 목적을 보다 분명하게 제시하고 운영할 수 있음

## 2. 역사공원의 가치와 의미

### 1) 지역의 문화자원 활용을 통한 지역문화콘텐츠 구현

- 최근 많은 지자체에서는 지역이 가지고 있는 문화적 소재를 발굴하고 다양한 매체에 결합하면서 생산되는 문화콘텐츠를 통해 지역 가치의 상승을 도모함
  - 지역문화자원의 활용을 통한 문화콘텐츠 개발은 지역 자체로서는 문화거점의 역할과 지역민 사이에 또는 지역민과 외부인 사이의 소통창구의 역할을 기대할 수 있음
  - 역사문화자원이 풍부한 지역에서는 역사문화적 소재를 적극적으로 활용하여 지역의 이미지를 긍정적으로 전환하는 계기를 만들 수 있음
- 지역이 가지고 있는 문화적 소재와 이미지가 부족한 경우에는 새로운 문화콘텐츠를 창조할 수도 있음
  - 세종시와 같은 도시를 새롭게 조성한 경우에는 지역과 관련된 역사문화자원이 대중들에게 아직 명확하게 인지되고 설명되지 못한 부분이 많기 때문에 더욱 적극적 태도로 관련 역사콘텐츠 개발을 위해 노력할 필요가 있음
- 하지만 현재까지 한국의 지역문화콘텐츠 개발은 아래와 같이 많은 한계점을 노출하고 있음
  - ① 지역 간 유사한 소재와 유형이 남발되어 차별성을 갖지 못하는 콘텐츠 양산

- ② 개발된 지역문화콘텐츠가 일회성으로 그치는 경우가 많음
  - ③ 개발 절차가 기계적으로 반복되어 비슷한 내용과 형식의 지역문화콘텐츠 제작 남발
  - ④ 비슷한 과정을 통해 생산된 지역문화콘텐츠들은 동일한 스토리나 역사 배경 등을 갖추고 있어 차별성을 제대로 부각시키지 못하고 있음
  - ⑤ 지역 내 다른 콘텐츠와의 통일성과 연계성이 부족한 현상이 지속적으로 나타나고 있음
- 앞으로 한국사회에서 지역문화콘텐츠 개발은 소재의 유사성, 일회성, 반복성 등의 한계점을 극복해야 하며, 지역 소재의 발굴을 통한 지역문화콘텐츠 개발이 이루어져야 함
  - 지역문화 자원을 활용한 지역문화콘텐츠 개발은 지역의 인프라를 구축하고 지역경제 활성화라는 물리적인 기대효과뿐만 아니라, 지역민들에게 자긍심과 소속감, 나아가서는 공동체성을 회복하는 심리적인 기대효과를 발생시킬 수 있음
  - 따라서 지역적 소재의 개발과 향유를 통해 지역문화에 대한 이해를 증진시키는 동시에 지역에 대한 자긍심을 제고하고, 지역의 문화적 가치를 대내외적으로 공유할 필요가 있음
  - 이와 함께 개발하려는 지역문화콘텐츠의 장소성 강화와 장소마케팅 도구로서의 역할, 장소에 대한 흥미 유발 요소, 타 지역과 유사한 소재와 유형의 장소 존재 여부 등도 함께 종합적으로 살펴볼 필요가 있음

## 2) 지역문화콘텐츠로서 역사공원

- 현재 한국의 많은 지자체에서는 각 지역에서 보유하고 있는 지역문화 콘텐츠를 활용하여 역사공원을 적극적으로 추진하고 있음
- 신라문화권을 중심으로 하는 경주, 백제문화권의 공주와 부여, 고구려 문화권의 단양, 가야문화권의 고령과 김해, 유교문화권의 영주와 안동, 근대역사권의 군산과 목포 등 한국사회를 꿰뚫은 역사시대를 활용한 역사공원으로의 실천은 다양한 형태로 구현됨<sup>8)</sup>

---

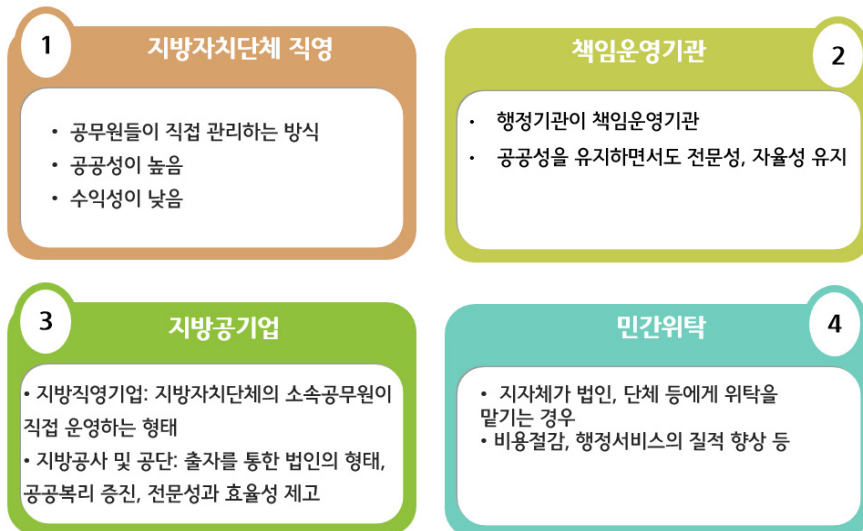
8) 우리나라 주요지역 역사공원의 개요는 본 보고서의 부록 부분을 참고하기 바람

- 서울은 한국을 대표하는 도시이면서도 조선왕조 500년 수도의 역사적 경험으로 인해 5대 궁궐과 국립중앙박물관, 국립고궁박물관, 국립민속박물관, 청계천, 종묘 등 많은 역사문화자원을 가지고 있는 도시임
  - 경주와 안동, 공주 등의 도시는 각 역사적 국가의 이미지를 활용하여 역사공원을 조성하였으며, 이를 통해 역사도시로서의 정체성과 브랜드 형성에 큰 영향을 줌
  - 전주와 군산 등은 유희자원의 활용, 공동체성 회복을 위한 도시재생 등과 병행하여 개발함으로써 많은 사회적 가치를 양산하였고, 개인이 여행해도 안전한 인프라를 구축함으로써 여행 방식에도 새로운 트렌드를 제시함
- 태지호(2019)는 역사문화콘텐츠의 사회문화적 의미를 ‘히스토리텔링’이라는 개념을 통해 사회문화적 조건 속에서 역사와 결합될 수 있는 가능성을 탐색한 연구를 수행함<sup>9)</sup>
- 역사문화콘텐츠는 일상의 역사적 실천을 논의하는 것이며, 역사적 해석과 그것의 생산 그리고 소비의 과정에서 미디어를 수반하기 때문에, 역사를 재인식하게 함
  - 역사문화콘텐츠는 과거와 더불어 현재를 다루는 영역이며, 텍스트가 아닌 미디어를 기반으로 하여 역사를 다루는 영역으로 이해될 수 있으며, 이를 통해 종전의 ‘역사 쓰기’를 넘어 ‘역사하기’로 변화하고 있음을 설명하였음
- 이처럼 역사문화콘텐츠의 사회문화적 의미를 통해 지역에서의 문화콘텐츠의 기획과 실천의 중요성을 인식하는 계기가 될 수 있음
- 실제로도 지자체에서는 지역문화콘텐츠를 적극적으로 활용함과 동시에 다양한 역사콘텐츠를 생산하면서 지역에 대한 긍정적 이미지와 문화관광의 요인을 창출하는 작업에 성공했음
- 앞으로는 지역의 역사문화와 관광이 결합되는 형태의 콘텐츠를 지속적으로 발굴하고 이를 육성하는 작업이 이루어질 것으로 전망되므로, 한국형 문화콘텐츠 또는 전통문화자원을 관광과 융합시킨 형태의 문화관광산업에 대한 고민이 필요함

9) 태지호(2019), 히스토리텔링 개념을 통한 역사문화콘텐츠의 사회문화적 의미, 글로벌문화콘텐츠 40, 140쪽 참조.

## 2절 문화시설로서 테마공원의 운영방식

- 세종시에 조성될 김종서 장군 역사공원은 주민의 문화적 소양을 제고시키는 문화시설이라 할 수 있으며, 문화시설의 관리와 운영은 공공시설로서 기능을 나타냄
  - 공공시설을 관리하고 운영하는 방안으로는 이 시설의 입지와 기능, 예산 등 총체적인 특징을 고려하여 결정되지만, 주로 공공성과 수익성에 의해 운영방식이 변화할 수 있음
- 공공시설의 운영에 관해서 김성표(2017)는 공공성과 수익성을 기준으로 4가지 형태의 관리와 운영의 주체를 설명함
  - 공공성을 중시할 경우, 각 지자체가 직접 운영하는 방식으로 가능하며, 수익성에 집중할 경우 민간위탁을, 공공성과 수익성을 절충하여 운영이 필요한 경우 지방공기업과 책임운영기관 형태가 가능하다고 하였음<sup>10)</sup>
- 따라서 이 연구에서는 김성표(2017)의 분류를 참고하여 활용하고자 함



[그림 2-2] 공공문화시설 운영방식 유형

10) 김성표(2017), 세종시 공공시설 효율적 운영방안, 대전세종연구원 정책연구 2017-40, 10쪽 참조

## 1. 지방자치단체 직영방식

- 지방자치단체 직영방식은 해당 지자체의 공무원들이 직접 문화시설을 운영하는 방식으로 자치단체별 행정기구 설치조례에 근거하여 운영 및 관리를 하는 방식을 가리킴
  - 이 경우는 공공성은 높지만, 수익성이 현저히 낮거나, 운영할 주체가 없을 때, 그리고 최소한의 보편적 서비스 제공의무에 따라 설치되는 공공시설물을 운영하는 과정에서 공무원 조직이 직접 운영하고 있음
- 문화시설의 운영과 관련하여 공무원법상 공개 채용 대상이 아닌 경우, 무대감독·조명시설 담당 등의 분야에 계약직(무기 또는 전문계약직) 형태로 운영할 수 있음
- 세종특별자치시의 경우 공공시설물에 대해 직접운영을 하는 경우가 많으나, 주로 관리적 책임부분이며, 실제 운영에 관해서는 계약직·무기계약직 직원, 문화원 등의 위탁형태가 나타남<sup>11)</sup>

## 2. 책임운영기관

- 책임운영은 민간위탁, 민영화와는 다른 개념으로, 행정기관이 책임운영기관이 되며, 소속 공무원이 실무를 맡는 대개의 행정기관과 유사한 형태임
  - 책임운영기관의 설치·운영에 관한 법률에서는 “책임운영기관이란 정부가 수행하는 사무 중 공공성을 유지하면서도 경쟁 원리에 따라 운영하는 것이 바람직하거나 전문성이 있어 성과관리를 강화할 필요가 있는 사무에 대하여 책임운영 기관의 장에게 행정 및 재정상의 자율성을 부여하고 그 운영 성과에 대하여 책임을 지도록 하는 행정기관”으로 정의함

---

11) 서천군(2015), 공공시설물의 효율적 운영 방안 연구 용역 보고서

- 책임운영기관 제도는 행정기관과 유사한 형태지만, 인사와 예산 등 운영에서 그 기관만의 독창적인 자율성을 담보할 수 있는 성격을 가질 수 있음
- 서울시에서 제정한 ‘서울시책임운영기관의지정및운영에관한조례’<sup>12)</sup>에서는 “사업적·집행적 성격인 사무, 성과측정이 가능한 사무, 기관운영에 필요한 재정수입의 전부 또는 일부를 자체확보 가능한 사무” 등으로 명시하고 있음
- 책임운영기관은 집행기능을 수행하는 사업부서에 적합하며, 사업계획과 성과목표를 설정하고 진행하는 성과 중심의 특성이 있고, 기관장은 공개모집을 통해 계약직으로 채용하는 조직의 개방성, 이를 운영하기 위한 기본권의 자율성을 담보하는 자율성 등을 통해 기업적·경영적 특성이 나타남

### 3. 지방공기업

#### 1) 지방직영기업

- 지방정부의 행정기구형태로 조직되며, 지방자치단체의 소속 공무원이 직접 운영하는 형태의 기업을 가리킴
- 지방자치단체장의 직접적인 관리를 받고 있으며, 지방의회의 의결에 의해 한 해의 예산이 확정되는 형태로서, 대개 지방자치단체가 공기업특별회계를 설치하여 독립적 회계를 운영하는 형태를 취함
- 지역주민의 생활에 필수적인 공공재를 수익성에 관계없이 공급할 수 있는 경영형태로, 상수도·하수도·자동차운송사업·지역개발기금 등의 사업이 포함될 수 있음

12) 자치법규정보시스템 홈페이지 <http://www.elis.go.kr/> (2020년 11월 1일 검색)

## 2) 지방공사 및 공단

- 지방자치단체가 지역주민의 사회적 복리 증진을 위한 목적으로 행정운영에 전문성과 효율성을 높이하고자 출자를 통해 설립하는 법인 형태
- 지방공사는 사실 민간영역의 사업 분야를 지나친 수익성으로 연계되는 것을 경계하여, 공공성 확보 차원에서 지방자치단체가 직접 공사를 설립한 단체를 얘기함
- 지방공단은 지방자치단체 고유의 업무 영역이지만, 전문성의 확보를 위해 설립하는 전담대행 공공기관으로, 체육문화시설·주차장 등 공공시설물을 관리하고 운영하는 분야에 해당

## 4. 민간위탁

- 위탁은 법률에 규정된 행정기관의 장의 권한 중 일부를 다른 행정기관의 장에게 맡겨 그의 권한과 책임 아래 행사하도록 하는 것을 말하며, 법률에 규정된 행정기관의 사무 중 일부를 지방자치단체가 아닌 법인·단체 또는 그 기관이나 개인에게 맡겨 그의 명의로 그의 아래 행사하도록 하는 것을 민간위탁이라고 함<sup>13)</sup>
- 민간위탁은 직영에 비해 비용 절감과 행정서비스의 질적 향상에 효과적이며, 위탁의 업무영역은 아래와 같음<sup>14)</sup>
  - 학교 급식, 쓰레기 수거, 경비 및 방호, 청사의 청소, 요금징수 등의 비교적 단순하고 정형적인 업무
  - 주민에게 서비스를 제공하는 이른바 급부행정
  - 학술조사연구, 건축설계, 측량, 정보처리와 같이 전문 지식기술이 요구되는 사무 등

13) 토지이용용어사전, '민간위탁' 검색 (2020.10.07.검색)

14) 21세기 정치학대사전, '민간위탁' 검색 (2020.10.07.검색)



## 김종서 장군 역사공원 추진현황 및 여건분석

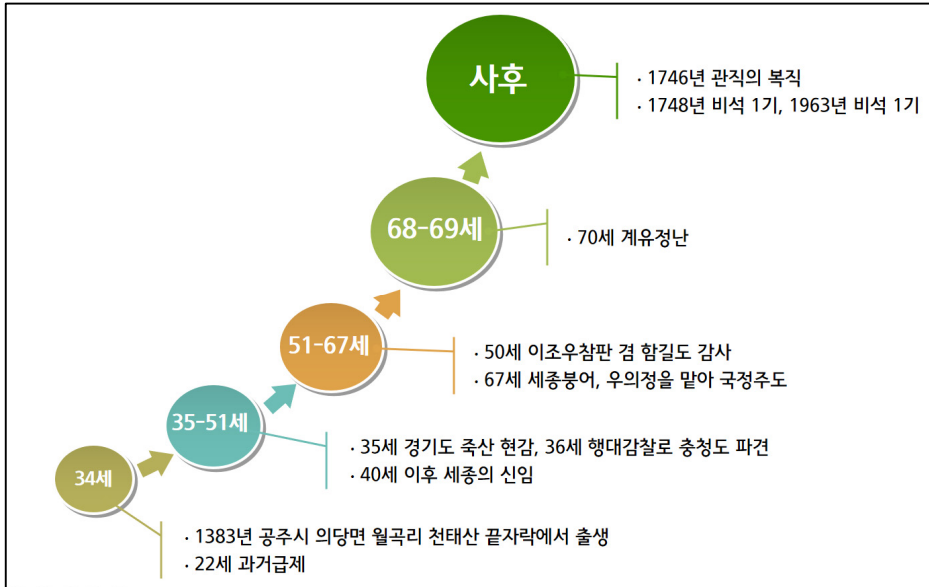
- 1절 김종서 장군 삶의 흔적
- 2절 김종서 장군 묘역 및 콘텐츠 현황
- 3절 김종서 장군 묘역 개발 계획

### 3장



### 3장 김종서 장군 역사공원 추진현황 및 여건분석

#### 1절 김종서 장군 삶의 흔적



[그림 3-1] 김종서 장군의 삶

#### 1. 김종서 장군의 청년시절과 입직(入職)

##### 1) 김종서 장군의 출생과 유년기

- 김종서는 1383년 현재 충남 공주시 의당면 월곡리 천태산 끝자락에서 태어나 자랐음
  - 아버지 수(陞)와 어머니(성주배씨) 사이에서 3남 1녀 중 둘째 아들로 태어남
- 김종서가 22세인 1405년 과거에 급제하여 처음으로 벼슬길에 올랐음
  - 처음 받은 관직의 유형에 대한 기록은 전하지 않으나, 관직 생활에 대한 기록이 전하고 있음

“순패(巡牌)를 주는 데 친히 관여하지 않았다고 하여 겸상서(兼尙瑞) 소윤(小尹) 변처후(邊處厚)와 주부(注簿) 리수·직장(李隨·直長) 금종서(金宗瑞) 등을 의금부에 내려 태형 40대를 수속(收贖)하고, 그직(職)을 파면당하였다.” - 『태종실록』 권 29, 태종 15년 4월 21일(무자)<sup>15)</sup>

→ (해석) 김종서가 상서(尙瑞)의 책임자로서 국가의 인장 등을 관할하는 업무를 담당하였는데, 관리 소홀로 상서에 있던 모든 직원이 처벌을 받을 때 김종서도 태형 40대를 명 받았으나, 실행 대신 벌금을 바치고 파면되었다.

## 2) 행정 관료와 세종대왕의 비서로서 활동한 시기

- 35세(태종 18년) 때 경기도 죽산 현감으로 재직하였으며, 그해 11월 (세종 원년)에는 강원도 지방 감찰 업무를 맡음
- 36세 때 행대감찰로 충청도에 파견되어 감사와 수령의 빈민구제 상황을 조사해 기민(飢民)들을 진휼하여 행정력을 인정받음
- 40세 이후 세종의 신임을 받음
  - 인물에 대한 논의, 경연참찬관으로 경연에 참여하거나, 중국사신의 접대 준비, 죄인의 국문, 중앙 및 지방행정에 대한 조언과 자문 등의 업무를 담당
  - 김종서는 성격이 진솔하며, 부지런하고 유교적 지식이 해박하여 세종이 5명의 비서진 중에서 김종서를 가장 신임하였음
  - 세종 13년 8월 병환 중에 정치적 공백을 걱정하여 주야로 승정원에 근무하며 왕명을 전달하도록 당부하는 등 왕을 대신하여 국정을 대신들과 의논하여 보고하는 중책을 담당함<sup>16)</sup>
  - 아버지 수(陞)와 어머니(성주배씨) 사이에 3남 1녀 중 둘째 아들로 태어남

15) 조선왕조실록 홈페이지, <http://sillok.history.go.kr/main/>, 9월 10일 검색

16) 조선왕조실록 홈페이지, <http://sillok.history.go.kr/main/>, 9월 10일 검색

## 2. 장군으로서의 기개와 재상으로서 연륜을 발휘한 장년기

### 1) 김종서 장군의 장년기

○ 50세 때 함길도 감사 겸 이조우참판으로 임용됨

- 조선 초기 함경도 지역은 여진족이 자주 출몰하여 사회적 문제를 초래하였고, 이곳에 감사로 파견되어 민정과 군사를 주관함
- 부임 직후 경원부를 설치하였으며, 함길도 남쪽에 거주하던 백성을 이주시키고 그곳의 토관(土官)을 평양부와 같은 수준으로 높여 설치함

“삭풍(朔風)은 나무 끝에 불고 명월(明月)은 눈 속에 찬데 만리변성(萬里邊城)에 일장검(一長劍) 짚고 서서 긴파람 큰 한소리에 거칠 것이 없어라.”

○ 52세 함길도 도절제사로 임용됨

- 모친이 위독하다는 소식에 집에 들렀다가 서울에서 세종을 뵈고 의견 교환을 하였으며, 감사 정흠지와 논의를 통해 도절제사의 본부를 경성에 두어, 도절제사가 최전방 육진 지역을 직접 통할하는 형식을 취함
- 여진족에 대한 방비로 읍성을 쌓아 올리고, 백성의 생활환경을 조성하면서, 여진족을 귀화시켜 우리 조선의 백성으로 만드는 데에 주력함

“장백산(長白山)에 기를 꽃고 두만강(豆滿江)에 말을 씻겨 썩은 저 선비야 우리 아니 사나이냐 어떻게 인각화상(麟閣畫像)을 누구 먼저 하리오”

○ 58세 11월 예조판서로 임용되어, 7년 동안 국정 전반을 논의하는 중추적인 역할을 함

- 불교신앙 반대, 여악 폐지, 토지제도 개혁 및 조세제도에 관심
- 세자와빈객과 좌빈객을 겸하여 세자를 교육하는 서연에 참여

○ 63세 1월 우찬성으로 승진, 판예조사(判禮曹事)와 겸직함

- 당대 최고의 문신 그룹인 집현전 학사들을 교육

- 지춘추관사(知春秋館事)로 있으면서 기전체 형식의 고려사 139권 편찬
- 편년체의 고려사절요의 편찬을 주청하고 편수를 책임짐
- 국장도감의 제조, 사복시 제조 등을 역임
- 따라서 김종서 장군은 문인의 신분으로 지적인 능력을 발휘한 학자적인 문관(文官)이면서도 호방한 기개를 가지고 있어 무인적(武人的)인 기상을 두루 갖추었던 인물로 평가됨
- 66세 요동의 몽고족 침략 소식에 평안도 도절제사로 파견되어 의주 읍성을 건축함
- 67세 중앙정부로 복귀하였으나 세종이 붕어하였으며, 문종이 즉위하자 의정부 좌찬성 겸 지경연사에 임명되면서 우의정을 맡아 국정을 주도함
- 세종실록 편찬의 책임을 맡아 6방으로 나누어 편찬 완료

## 2) 계유정난 속에서 단종을 지키고자 함

- 69세 어린단종이 즉위하고, 70세에 수양대군이 계유정난을 일으킴
- 수양대군은 한명회, 권람과 더불어 왕위를 찬탈하기 위해 당시 큰 호랑이(大虎)라고 알려진 막강한 김종서에게 지속적인 암살을 시도
- 암살에 죽지 않은 김종서는 이후 수양대군 일당에 의하여 참살됨

## 3. 김종서 장군의 복권과 선양

### 1) 역적에서 충신으로

- 1746년(영조 22년) 12월 복직이 이루어졌으며, 죄인의 신분에서 충신으로 재평가를 통해 충익공(忠翼公)이란 시호가 내려졌으며, 다음 해에는 김승규(김종서의 아들)의 효자 정려가 세워져 포상되어, 1791년(정조 15년) 장릉에 함께 제사를 지내게 됨
- 현재 김종서 장군 묘 앞에는 2기의 비석이 있으며, 하나는 1748년 공주판관 이익진을 중심으로 하는 지방유생들이 세웠으며, 다른 하나는 1963년에 세운 비석임

- 1748년에 세워진 비의 앞면에는 ‘조선 좌의정 절제 김선생종서지묘 (朝鮮左議政節齋金先生宗瑞之墓)’라고 2행으로 새겨져 있으며, 뒷면에는 건립사연이 기록되어 있음
- 1963년에 세워진 비석에는 김종서의 행적이 자세하게 기록되어 있음



**[그림 3-2] 김종서 장군 유허지 근경**

사진 촬영: 류용환 산택인문연구소장(2020년 11월 5일)



**[그림 3-3] 김종서 장군 유허지 내 행적비**

사진 촬영: 류용환 산택인문연구소장(2020년 11월 5일)

## 2절 김종서 장군 묘역 및 콘텐츠 현황

### 1. 일반 현황<sup>17)</sup>

- 유형: 유적
- 시대: 조선
- 성격: 무덤
- 건립시기·연도: 조선전기
- 규모(면적): 1기(11.727㎡)
- 소재지: 세종특별자치시 장군면 대교리 산 45번지 외 7필지
  - 김종서 장군 묘가 소재한 장군면은 본래 공주시 장기면이었으나, 2012년 7월 1일 세종특별자치시가 출범하면서 장기면의 9개 리가 편입됨
- 소유자: 순천김씨종중
- 관리자: 세종특별자치시
- 문화재 지정번호: 세종특별자치시 기념물 제2호
  - 충남 기념물 제16호(1977년 1월 6일)로 지정되었다가, 세종특별자치시로 편입되면서 세종특별자치시 기념물 제2호(2012년 12월 31일)로 변경

---

17) 한국민족문화대백과 <https://terms.naver.com/entry.nhn?docId>





**[그림 3-4] 김종서 장군 묘가 있는 장군면 대교리 전경**

사진 촬영: 류용환 산택인문연구소장(2020년 11월 5일)



**[그림 3-5] 김종서 장군 묘역(1960년대 추정)**

자료 : 공주대학교 공주학연구소 제공





## 2. 기조성 시설현황<sup>18)</sup>

- 2015년~2016년에 걸쳐 1단계 실시설계 용역이 추진됨
- 김중서 장군 묘역 성역화 사업 1단계 사업 추진 완료
  - 면적 : 9,684㎡, 사업비 : 50억
- 김중서 장군 묘역 성역화 사업 1단계 사업 추진 완료
  - 사당, 재실 등 대상지 경계의 일부에 시설이 도입됨



[그림 3-8] 충효 김중서 정려

사진 촬영: 류용환 산택인문연구소장(2020년 6월 18일)



[그림 3-9] 충익사

사진 촬영: 류용환 산택인문연구소장(2020년 6월 18일)

18) 세종특별자치시 관광문화재과 내부자료



### 3. 김종서 장군 관련 문화유산 및 콘텐츠 현황<sup>19)</sup>

#### 1) 김종서 장군 문화유산 현황

##### (1) 김종서 장군 유허지(김종서 장군 생가지)

- 충청남도 공주시 비계실길 20에 소재하고 있음
- 김종서가 태어났던 생가지로, 그의 가족들이 평생을 살았던 곳임
- 김종서 장군이 계유정난 당시 죽으면서, 순천김씨 가문이 멸문을 당한 이후 현재까지 집이 건축되지 않으면서 보존됨
- 공주 의당초등학교가 이 부지를 확보하여 관리하면서 학생들의 역사문화 교육을 위한 공간으로 보존해왔음
- 1960년대까지 의당초등학교에서 관리하다가, 1981년 공주시에서 ‘충익공절재김종서 장군유허비(忠翼公節齋金宗瑞將軍遺墟碑)’를 세우고 주변을 정리하여 충청남도 문화재자료 제394호로 선정함
  - 이 비는 1980년 박천규가 짓고 정태희가 썼음
- 2015년 10월 31일 충청남도 문화재자료 제394호로 지정되어 보존·관리되고 있음



[그림 3-10] 김종서 장군 유허지가 있는 공주시 월곡리 전경

사진 촬영: 류용환 산택인문연구소장(2020년 11월 5일)

19) 세종특별자치시 관광문화재과 내부자료

## (2) 김종서 장군 문화제

- 김종서 장군의 정신과 업적을 기리기 위해 주민이 직접 기획하고 운영하는 시민참여형 축제임
- 매년 10월 초 순경, 장군면 김종서 장군 묘역에서 개최됨  
(※ 2020년 11월 1일, 제8회 문화제를 개최함)
- 이 축제는 세종시-공주시의 상생발전을 이끄는 장으로서 역할을 함
- 문화체험 프로그램으로는 장군 휘호쓰기 대회, 가훈쓰기, 네일아트, 승마체험 등 체험이 마련돼 있으며, 6진 개척, 떡메치기, 알밤 굽기 등의 부대행사가 축제 분위기를 조성함



[그림 3-11] 김종서 장군 문화제

자료 : 중부일보 2018년 10월 3일자. <http://m.joongdo.co.kr/view.php?key=20181003010001079>

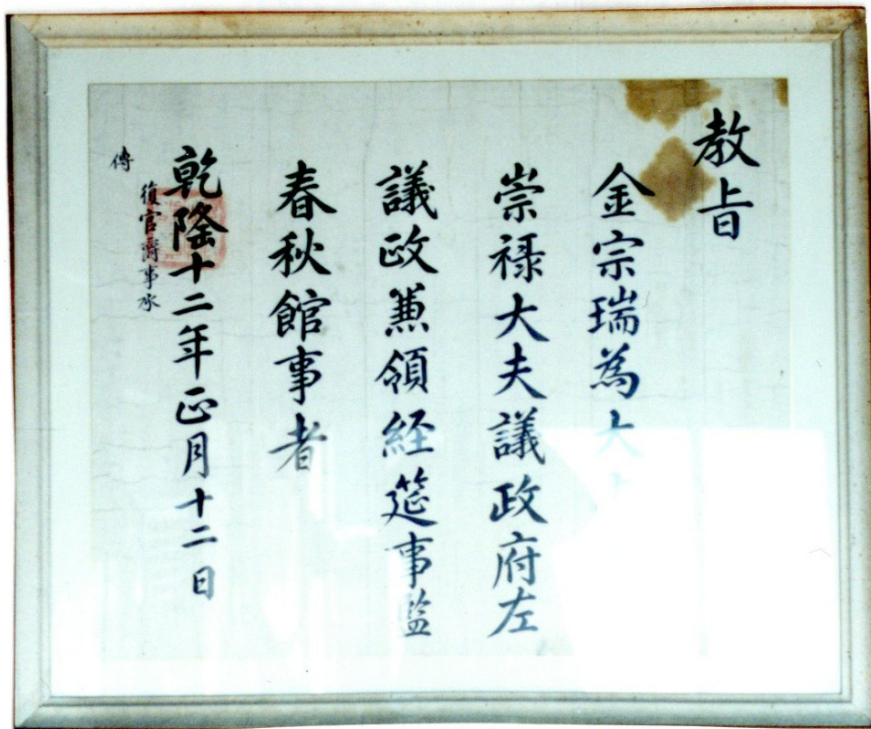
### (3) 김종서 장군과 관련 사진자료

- 김종서 장군 교지는 현재 공주대학교 공주학연구소에서 보관되고 있음



[그림 3-12] 김종서 장군 사당에 걸려있는 편액

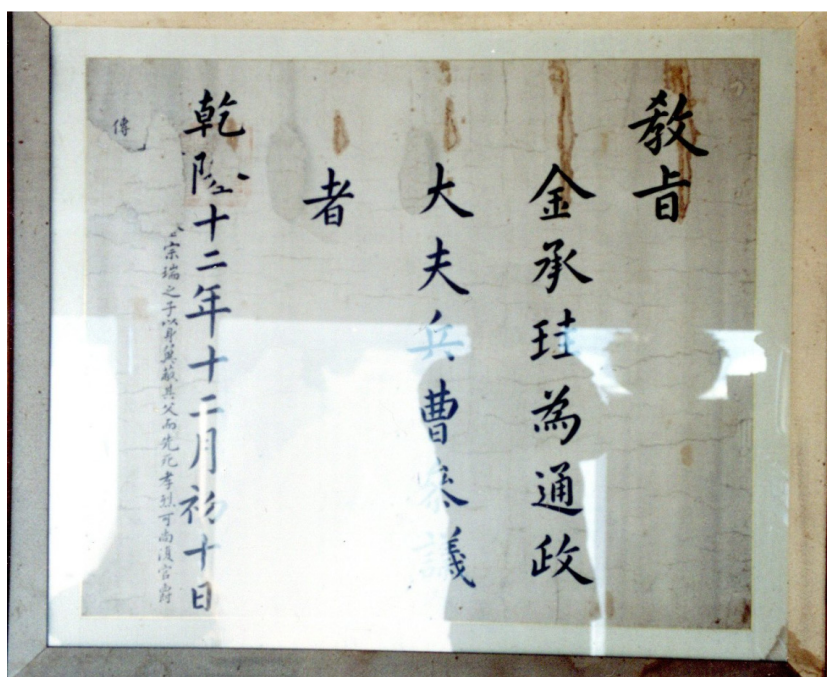
자료 : 공주대학교 공주학연구소 제공



[그림 3-13] 김종서 장군 교지

자료 : 공주대학교 공주학연구소 제공





[그림 3-14] 아들 김승규의 교지

자료 : 공주대학교 공주학연구소 제공

### 3절 김중서 장군 묘역 개발 계획



[그림 3-15] 김중서 장군 묘역 위치 및 역사공원 경계

자료: 세종시 내부자료





**[그림 3-16] 김종서 장군 역사공원 예정지**

사진 촬영: 류용환 산택인문연구소장(2020년 11월 5일)



**[그림 3-17] 김종서 장군 묘역 및 사당(충익사) 원경**

사진 촬영: 류용환 산택인문연구소장(2020년 6월 18일)

## 1. 토지이용 계획

- 대상지에 공간별 용도 기능을 부여하고, 시설지의 성격과 기능에 부합하도록 적정규모를 배분하며, 시설 간 상보적이며 유기적인 이용체계를 설정하고자 함
- 용도별 토지이용계획은 도로 및 광장, 교양시설, 휴양시설, 조경시설, 편의시설, 공원관리시설 등으로 구성
  - ‘도로 및 광장’은 보행도로(산책로)로 구성하며, 차량 진출입은 주차장까지 제한토록 하며, 비상시에 차량이 통과할 수 있도록 구성함
  - ‘교양시설’은 추모제향원과 연계하며, 김중서 인물에 대한 존중과 배움, 장군묘에 대한 문화재적 가치 제고를 위한 체험 공간 등으로 조성
  - ‘휴양시설’은 이용자의 편의를 도모하고 휴식을 위한 공간 마련
  - ‘조경시설’은 각종 이벤트 개최를 위한 참여형 공간으로 조성하고, 이용자의 참여를 높이기 위한 다양한 시설 설치
  - ‘편의시설’은 광장 및 공원 진입부, 거점 공간 내 편의 이용시설을 집약시키고 최소의 시설로 이용객들의 편의가 충족 되도록 계획
  - ‘공원관리시설’은 역사공원의 효율적인 운영과 관리를 위한 시설로 계획





**[그림 3-18] 김종서 장군 묘역 및 사당(충익사) 원경**

사진 촬영: 류용환 산택인문연구소장(2020년 6월 18일)



**[그림 3-19] 김종서 장군 묘역 및 사당(충익사) 원경**

사진 촬영: 류용환 산택인문연구소장(2020년 6월 18일)

## 2. 동선계획 및 주차장 계획

- 효율적인 공원 이용을 위한 동선체계를 구축하며, 접근성·교통안정성과 더불어 환경성을 담보하여 계획함
- 동선계획은 공원 접근동선, 공원 내부동선, 주차장 계획으로 구성됨
  - ‘공원 접근동선’은 차량의 경우 남측으로 진입하는 밤실길과 연계하며, 사람들이 진입하는 진입로는 보도 공간을 확보하여 차량으로부터 보행자들을 보호
  - ‘공원 내부동선’은 주 보행동선(폭 3.0m), 산책로(폭 2.0m), 보차혼용(폭 4.0m)의 공간을 쾌적성에 중점을 두고 확보할 계획임
  - ‘주차장 계획’은 다목적 주차장으로 계획하며, 대상지 내부까지의 차량 출입을 제한하고, 입구와 출구를 구분해 차량소통이 원활한 안정성을 도모할 계획

## 3. 시설배치계획

- ‘도시공원 및 녹지 등에 관한 법률’의 기준에 적합하도록 하며, 역사적 가치의 보존을 우선 지향하되, 지형적 조건을 고려하여 시설배치 계획을 수립함
- 주요 공간 및 시설로는 ‘1405 광장’, ‘충의어울림마당’, ‘기억의 숲’, ‘육진개척체험마당’, ‘생태놀이마당’, ‘육진마당’, ‘작풍원’, ‘기록의 마당’ 공간으로 구성함
  - ‘1405광장’은 김종서 공원 진입부 공간으로 안내시설, 휴게시설로 구성
    - ‘1405’는 김종서 장군이 문과에 급제하여 정치를 시작한 1405년도를 기념하기 위함
  - ‘충의어울림마당’은 다목적 잔디광장을 조성하여 휴게공간으로 구성하며, 야외무대·파고라·화장실 등 다양한 시설을 도입할 계획임

- ‘기억의 숲’은 김종서 장군의 업적과 생애를 기록하여 추모공간의 영역성을 강화하기 위한 전이공간으로 구성할 계획
- ‘육진개척체험마당’은 6진 개척을 테마로 하는 체험공간이며, 무술체험마당·병영음식마당·숙영체험마당·야외전시마당으로 구성됨
- ‘생태놀이마당’은 자연 지형을 활용한 공간으로 다양한 놀이프로그램을 도입한 아이들을 위한 생태체험 공간임
- ‘육진마당’은 가족들을 위한 전통놀이 체험공간이며, 집라인 등의 시설을 도입하여 집객유도를 목적으로 하는 공간임
- ‘식풍원’은 야생초화원으로 조성되며, 이용자의 휴식과 산책을 위한 공간으로 계획됨
- ‘기록의 마당’은 김종서 장군과 관련한 전시공간이며, 향후 확장성을 고려하여 ‘유보지’공간으로 조성할 계획임

#### 4. 식재계획

- 김종서 장군 역사공원에 식재될 수종은 지역성, 환경성, 심미성 등을 고려하여 조성
- 주요공간별 식재계획으로는 ‘문관체험공간’, ‘추모공간’, ‘호국체험공간’으로 나누어 계획함
  - ‘문관체험공간’은 공원 진입부에 위치하기 때문에 상징성을 고려하여 소나무를 심고, 너른 잔디광장 및 주변 하천경관을 고려한 수종을 심을 계획
  - ‘추모공간’은 회화나무, 작약(분홍), 황매화, 산수유 등 전통수종으로 심을 계획
  - ‘호국체험공간’은 녹음 및 경관 수 위주의 수종을 식재하여 심미성을 제고시킴

## 5. 건축계획

- 역사공원에는 공중화장실, 휴게음식점, 운영관리실, 전시 및 휴게시설이 조성될 계획임

## 6. 기반시설계획

- 세종특별자치시 소하천정비 종합계획(2017.12)에 적합한 계획을 수립하고 대상지 내 질·성토 균형으로 토사의 외부 반출입이 없는 토공계획을 수립하고자 함

## 역사공원 운영사례연구

1절 지자체 직영사례

2절 위탁 운영사례

3절 시사점

4장





## 4장 역사공원 운영사례연구<sup>20)</sup>

### 1절 지자체 직영사례

#### 1. 대가야역사테마관광지(경북 고령)<sup>21)</sup>

##### 1) 개요 및 설립배경

- 대가야 역사테마 관광지는 과거 대가야의 도읍지인 고령을 중심으로, 우리나라 최초로 찬란하게 꽃피웠던 대가야의 철기, 가야금 문화 등 과거 고대시대 대가야의 역사를 주요 테마로 하여 2009년에 개장한 테마파크임
- 최근 가야가 많은 주목을 받으면서 고구려, 백제, 신라만 언급되는 ‘3국 시대’가 아니라 가야를 포함하는 ‘4국 시대’에 대한 역사관이 연구되고 있음
- 경북 고령은 대가야의 도읍지로 대가야 시대의 순장문화와 역사적 특수성을 담보하는 다양한 유물·유적이 출토되어 가야 문화의 중심적 역할을 수행하고 있음
- 고령의 대표적인 관광자원으로 과거 가야의 역사를 담고 있는 대가야 박물관, 지산동 고분군, 장기리 암각화, 지산리 당간지주, 도요지, 주산성, 반룡사, 고아리 벽화고분, 개경포 등이 있음
- 가야 문화의 학술적 연구와 가야문화 자원의 재정비 및 발굴, 복원, 대가야체험축제 개최 등 가야 문화 활성화 기반 구축을 위해 고령군에 대가야역사테마관광지를 설립

20) 각 사례 내용은 기본적으로 테마공원 홈페이지 참조를 기본으로 하였으며, 내부 공문 등을 통해 수입 및 지출 등과 같은 자료를 수집함

21) 고령군 관광안내 홈페이지 참조(<https://mall.goryeong.go.kr/PlaceIntro>)



**[그림 4-1] 대가야역사테마관광지**

자료 : 고령군 관광안내 홈페이지 <https://mall.goryeong.go.kr/GuideMap>

## 2) 위치 및 시설현황

[표 4-1] 대가야역사테마관광지 위치 및 시설현황

### ○ 시설 및 현황

구분	세부사항
위치	경상북도 고령군 대가야읍 대가야로 1216
개관	2009년 4월 9일

### ○ 시설현황

- 고대가옥촌, 대가야 시네마, 대가야 가마터 체험관, 토기·철기방, 임종체험관 등 전시관과 체험관, 탐방 숲길 등이 있음
- 레일썰매장(겨울), 놀이터, 물놀이장(여름), 고분 전망대, 대가야 탐방 숲길, 정견모주 분수, 캠핑장, 통나무펜션 등의 놀이체험시설과 부대 시설이 있음

시설 구분	내용
가야산성(대표소)	1동, 지하1층·지상 2층, 건축면적 1,176㎡
카페 르뽀제	지상 1층, 210㎡
대가야시네마	1동, 지상 2층, 1,065㎡
가야장터(편의점)	1동, 지상 2층, 167㎡
철기방	1동, 지상 1층, 107㎡
토기방	1동, 지상 1층, 40.5㎡
통나무펜션	10동, 1층 7동·2층 3동, 436㎡
인빈관	1동, 지하 1층·지상 2층, 999㎡

※ 대가야역사테마관광지 내부자료 참조



[그림 4-2] 대가야역사테마관광지 내 전시실, 영화관

자료 : 고령군 블로그 <https://blog.naver.com/gokory/222027078940>

### 3) 운영현황

[표 4-2] 대가야역사테마관광지 운영현황

#### ○ 이용시간

구분	시간
3~10월	09:00-18:00 /매표 마감 17:30
11~2월	09:00-17:00 /매표 마감 16:30

#### ○ 이용요금 : 무료

- 펜션, 캠핑장, 세미나실 시설 사용료, 레일썰매장, 물놀이장, VR체험권 이용요금은 별도
- 레일썰매장 이용요금

시설 구분	입장료
입장료	무료
대가야시네마	영화 1편당 6,000원
레일썰매장	1시간당 개인 5,000원, 단체 4,000원
VR썰매장	VR 게임 3,000원, VR 체험 7,000원
물놀이장 (여름)	어린이 3,000원, 성인 1,000원
전기차	왕복 3,000원, 편도 2,000원
숙박	12인실 200,000원, 8인실 150,000원, 6인실 120,000원, 4인실 100,000원
캠핑장	1면당 20,000원 (총 25면)

※ 대가야역사테마관광지 홈페이지 참조

### 4) 지출수입<sup>22)</sup> 및 연간 관광객 수

- 지출 : 747백만원(2019년 기준, 인건비·관리비 등)
- 수입 : 312백만원(2019년 기준, 입장료·체험료 등)
- 연간 관광객 수 : 432,058명(내국인 430,544명, 외국인 1,514명)<sup>23)</sup>

22) 고령군 내부자료

23) 관광지식정보시스템 통계조사표 참조(<https://www.tour.go.kr/>)

## 5) 인력 및 업무 내용

- 대가야역사테마관광지에는 고령군청 관광진흥과 관광시설운영계, 관광 시설 보수계가 직접 운영, 보수, 유지 관리 등을 담당하고 있음
  - 총 직원은 12명임(사무관 2명)

[표 4-3] 대가야역사테마관광지 인력 및 업무 내용

### ○ 고령군청 관광진흥과

인력	세부 업무 내용
관광시설 운영담당 (7명)	<ul style="list-style-type: none"> <li>- 관리업무 전반 종합기획 및 조정</li> <li>- 공원 내 조경 관리, 수목의 유지관리 조경공사 및 공공근로 업무 국공장 위탁관리</li> <li>- 예산, 기획, 회계, 행정재산 및 물품관리 공무직 근로자 관리</li> <li>- 서무, 인사, 복무, 기록물관리, 보안업무 기간제근로자 인력관리, 레일썰매장 관리 문화관 관람료(수입) 관리 그밖에 다른 분야에 속하지 않는 사항</li> <li>- 공원 내 시설물 유지 및 안전관리 공원 시설물 공사</li> <li>- 문화관 및 공원 운영 주차장 질서 유지·관리 문서수발 및 공용차량 관리</li> </ul>
관광시설 보수담당 (5명)	<ul style="list-style-type: none"> <li>- 삼성현역사문화관 운영 전반</li> <li>- 문화예술프로그램 운영</li> <li>- 유물 수집 및 관리</li> </ul>

※ 대가야역사테마관광지 홈페이지 참조



## 2. 춘향테마파크(전남 남원)<sup>24)</sup>

### 1) 개요 및 설립배경

- 남원관광단지에 있는 춘향을 주제로 한 문화 예술 공간임
- 1999년 문화관광부가 지원한 ‘관광 비전21’사업에 채택되어 조성됨
- 드라마 <패걸춘향>과 영화 <춘향뎌>의 촬영지를 포함하여 ‘사랑’의 키워드를 활용하여 관광지로 녹여냄
- 철저한 고증으로 동헌, 관아, 내아 등의 고건물들을 조성하여 조선 중기 서민의 문화를 느낄 수 있고, 한 서린 춘향의 삶을 제대로 이해할 수 있도록 조성



[그림 4-3] 춘향테마파크

자료 : 지리산 둘레보고 홈페이지 <http://www.jirisantour.com/>

24) 남원시 관광안내 홈페이지 참조(<http://www.namwon.go.kr/tour/index.do>)

## 2) 위치 및 시설현황

[표 4-4] 춘향테마파크 위치 및 시설현황

○ 시설 및 현황

구분	세부사항
위치	전북 남원시 양림길 14-9 (어현동)
개관	2004년 5월 1일
시설면적	66,462m <sup>2</sup>

○ 춘향의 삶을 크게 다섯 개로 구분하여 스토리를 부여한 공간(만남, 맹약, 사랑과 이별, 시련, 축제)으로 조성

- 만남의 장 : 종합안내소를 비롯하여 바닥 분수 조명, 춘향공연마당, 전통문화체험관 등의 시설
- 맹약의 장 : 그네 터, 맹약단, 돌탑 등이 설치
- 사랑과 이별의 장 : 월매집, 부용당, 영화 ‘춘향전’의 세트장, 공방 등이 있음
- 시련 및 축제의 장 : 춘향의 옥중생활을 재현한 공간인 옥사정, 관람객 휴식광장 등이 마련

○ 전시 조형 : 모든 공간마다 민구소품 61점, 옥사소품 12점을 포함하여 약 80여 종의 전시조형이 설치되어 있음



[그림 4-4] 춘향테마파크 내 테마전시

자료 : 남원시 관광안내 홈페이지 <http://www.namwon.go.kr/tour/index.do>

### 3) 운영현황

[표 4-5] 춘향테마파크 운영현황

#### ○ 이용시간

구분	시간
하절기(4~10월)	09:00~22:00
동절기(11~3월)	09:00~21:00

주 : 남원시민 무료입장(신분증 소지자)

#### ○ 이용요금

구분	어른	청소년·군인	어린이
개인	3,000	2,500	2,000
단체	2,500	2,000	1,500
할인(연계)	1,800	1,500	1,200

주 : 단체요금은 30명 이상부터 적용

### 4) 연간 관광객 수

○ 연간 관광객 수 : 147,279명(내국인 145,940명, 외국인 1,339명)<sup>25)</sup>

### 5) 인력 및 업무 내용

[표 4-6] 춘향테마파크 인력 및 업무 내용

#### ○ 남원시 관광시설사업소

인력	세부 업무 내용
관광시설 사업소 (6명)	춘향테마파크, 향토박물관 업무전반 테마파크 매·수표 관리 및 복무관리 테마파크 음수대, 분수대, 상하수도 관리 테마파크 입장관리(매표) 및 안내 테마파크 입장관리(매표) 및 안내

※ 남원시청 관광시설사업소 홈페이지 참조

※ 조직도([http://www.namwon.go.kr/index.do?menuCd=DOM\\_000000205004002000](http://www.namwon.go.kr/index.do?menuCd=DOM_000000205004002000))

※ 관광시설사업소([http://www.namwon.go.kr/index.do?menuCd=DOM\\_0000\\_00205004001000&searchPcode=1015000000000](http://www.namwon.go.kr/index.do?menuCd=DOM_0000_00205004001000&searchPcode=1015000000000))

25) 관광지식정보시스템(<https://www.tour.go.kr/>) 중 주요관광지점 입장객(2019년) 통계표



### 3. 홍길동테마파크(전남 장성)<sup>26)</sup>

#### 1) 개요 및 설립배경

- 고전 소설 속 홍길동을 장성군 황룡면 아곡리 아치실에서 태어난 역사 속 실존 인물로 비정하고, 이 같은 홍길동을 기념하는 테마파크를 건립
- 지금까지 진행된 홍길동 관련 출토유물과 영상물, 연구논문, 문화작품을 전시하고 있고, 홍길동 캐릭터 및 입체영상물을 제작하여 상영하고 있으며, 축제를 비롯한 다양한 홍길동 문화콘텐츠를 체험할 수 있는 장성군의 관광 명소로 자리 잡고 있음
  - 여름철 청소년 야영장: 캠퍼들의 사랑을 받고 있음
  - 4D 영상관에서 “Let’s go 활빈당”이 상영되고 있음
  - 홍길동 광장 분수에서 유년층을 대상으로 물놀이가 진행
- 아곡(我谷) 박수량(朴守良, 1491~1554)의 청백리 정신을 본받기 위해 “청백한옥”이란 이름으로 전통한옥을 건립: 청렴교육을 바탕으로 청백리문화를 체험하는 곳으로 각광받고 있음



[그림 4-5] 홍길동테마파크

자료 : 홍길동테마파크 휴파크 시설안내 홈페이지 <http://www.hupark.com/intro/>

26) 장성군 홍길동테마파크 홈페이지 참조(<https://www.jangseong.go.kr/home/honggildong>)

## 2) 위치 및 시설현황

[표 4-7] 홍길동테마파크 위치 및 시설현황

### ○ 시설 및 현황

구분	세부사항
위치	전라남도 장성군 황룡면 홍길동로 431
개관	2003년 1월 20일
대지면적	230,000㎡
대표번호	061-390-7251 / www.honggildong.co

### ○ 주요 시설 구성

- 홍길동 생가(장성군 황룡면 아곡리 390번지)

건립목적	위치	부지	구조	개관일
홍길동 생가 복원으로 민중의 영웅 역할을 했던 홍길동의 삶을 기리며 당시의 생활상을 소개	장성군 황룡면 아곡리 390번지	5,052㎡ (1,540평)	211㎡(64평) 안채(40평), 아래채(5평), 사랑채(9평), 문간채(10평)	2003.1.20

- 전시관(장성군 황룡면 아곡리 387-1번지)

건립목적	위치	부지	구조	개관일
홍길동 생가를 발굴하여 유명 전시, 실존성을 입증하는 자료 및 책자 등 종합전시	장성군 황룡면 아곡리 387-1번지	6,558㎡ (1,983평)	512㎡(154평) 영상실, 주전시실, 학술자료실, 로비, 휴게실, 기념품숍	2004.5.3

- 산채체험장

건립목적	참조	부지	구조	개관일
활빈당의 본거지를 재현하여 무예, 전통체험 등 다채로운 프로그램 운영	일본에 남아있는 홍길동거주지 유적, 홍길동 산성으로 알려진 공주무성산성을 참조함	386㎡	(총 9동) 망루2동, 창고축사2동, 의적의집3동, 활빈당, 당수의 집	2008.4.24

- 그 외 시설: 풋살경기장, 청백한옥, 휴파크-오토캠핑장, 국궁장, 아치  
실 매점, 곡간식당



[그림 4-6] 홍길동테마파크 내 생가, 산채체험장

자료 : 홍길동테마파크 홈페이지 <http://www.jangseong.go.kr/home/honggildong/>

### 3) 운영현황

[표 4-8] 홍길동테마파크 운영현황

#### ○ 이용시간

- 야영장: (당일) 14:00 - (익일) 12:00
- 풋살장: 09:00 - 17:00
- 청백한옥: (당일) 14:00 - (익일) 12:00

#### ○ 이용요금

- 야영장

구분	기준	사용요금	
		3 ~ 10월	11 ~ 2월
시설이용료 (1인 기준)	개인	2,000원	2,000원
	단체(30명 이상)	1,500원	1,500원
텐트 시설	(당일) 14:00~익일 12:00	데크 : 15,000원	데크 : 20,000원

- 풋살경기장

구분	금액
1시간당	20,000원
1일 사용(8시간 기준)	100,000원
월 사용료(4회, 8시간)	80,000원

- 청백한옥

객실명	숙박인원기준(최대)	요금(1박 기준)	
		비수기	성수기
본관안채(본채)	6명(8명)	120,000원	150,000원
본관안채(별채)	3명(4명)	40,000원	50,000원
본관사랑채	8명(10명)	150,000원	200,000원
본관별당	3명(4명)	80,000원	100,000원
본관초당	3명(4명)	50,000원	60,000원
본관행랑채	3명(4명)	40,000원	50,000원
신관안채(1호실)	4명(6명)	120,000원	150,000원
신관안채(2호실)	4명(6명)	120,000원	150,000원
신관별채(1호실)	4명(6명)	100,000원	120,000원
신관별채(2호실)	4명(6명)	100,000원	120,000원
신관사랑채	8명(10명)	170,000원	200,000원
신관세미나실	30명	200,000원	300,000원

#### 4) 연간 관광객 수

○ 연간 관광객 수 : 69,176명(내국인 69,176명, 외국인 통계 없음)<sup>27)</sup>

#### 5) 인력 및 업무 내용

[표 4-9] 홍길동테마파크 인력 및 업무 내용

○ 전라남도 장성군 문화관광과 관광진흥팀

인력	세부 업무 내용
문화관광 과장	- 면정업무 전반사항
관광진흥 업무담당 (3명)	- 업무 총괄 - 홍길동테마파크관리 - 홍길동테마파크 환경정비

※ 장성군청 문화관광과 홈페이지 참조

※ 문화관광과 관광진흥팀([http://www.jangseong.go.kr/home/www/healing/office\\_info/orga\\_nization?part\\_code=000213](http://www.jangseong.go.kr/home/www/healing/office_info/orga_nization?part_code=000213))

27) 관광지식정보시스템(<https://www.tour.go.kr/>) 중 주요관광지점 입장객(2019년) 통계표

## 4. 대장경기록문화테마파크(경남 합천)28)

### 1) 개요 및 설립배경

- 고려대장경 간행 천년을 맞이한 2011년, 유네스코 세계문화재에 등록된 고려 재조대장경의 역사성과 가치를 알리고, 새롭게 다가올 천년을 준비하기 위해 “2011 대장경천년세계문화축전”을 개최하면서 합천군 가야면에 조성
- 대장경기록문화테마파크를 찾는 관광객들에게 대장경의 역사적·문명적 가치를 함께 공유하고, 인류 문화 공동유산으로서의 의미를 이해하고 발현하는 공간
- 매년 9월 대장경세계문화축전을 개최하고 있음



[그림 4-7] 대장경기록문화테마파크

자료 : 시사저널 홈페이지 합천군청 제공 <https://www.sisajournal.com>

28) 합천군 관광안내 홈페이지 참조(<http://www.hc.go.kr/tour.web>)

## 2) 위치 및 시설현황

[표 4-10] 대장경기록문화테마파크 위치 및 시설현황

### ○ 시설 및 현황

구분	세부사항
위치	경남 합천군 가야면 가야산로 1160 대장경테마파크
개관	2011년 10월 23일

### ○ 주요시설

- 대장경전시실 : 팔만대장경을 많은 사람들이 향유를 하기 위해 반영구 재질인 ‘인천동’으로 만든 동판대장경을 전시
- 대장경로드실 : 붓다의 깨달음을 담은 경전이 우리나라로 들어온 과정을 소개하며, 초조대장경(고려대장경), 교장, 팔만대장경이 완성되는 모든 과정을 통시적 흐름에 따라 전시
- 대장경신비실 : 팔만대장경이 제작되는 과정을 볼 수 있는 곳으로 팔만대장경 조판의 모든 과정에서 나타난 기록물, 강화도에서 해인사로 옮긴 과정을 쉽게 전시
- 대장경보존과학실 : 팔만대장경이 해인사로 이관된 후 현재까지 한치의 뒤틀림도 없이 약 700여 년 동안 보존되고 있는 보존과학의 비밀을 전시
- 어린이대장경 : 어린이들에게 팔만대장경 중 50가지의 동화 이야기를 디지털 영상 기법을 적용하여 체험할 수 있게 전시
- 대장경수장실 : 세계의 다양한 형태의 대장경을 만날 수 있는 공간으로 한국의 무구정광대다라니경, 일본의 백만탑다라니경, 중국 최초의 목판 인쇄본인 금강경 등의 복제본과 야자수 잎에 경전을 새긴 티벳대장경, 패엽경 등 생소한 대장경 전시
- 대장경빛소리관 : ‘천년의 마음’이라는 주제로 제작된 5D 영상 형식인 애니메이션은 우리 선조들의 고귀한 정신과 마음 그리고 앞으로의 염원을 담아 환상적이고 새로운 세상을 안내하고 있음





[그림 4-8] 대장경기록문화테마파크 내 대장경빛소리관, 기록문화관

자료 : 합천군 문화관광 홈페이지 <https://www.hc.go.kr/tour.web>

### 3) 운영현황

[표 4-11] 대장경기록문화테마파크 운영현황

#### ○ 이용시간

하 절 기	동 절 기
09:00~18:00 (3월~10월)	09:00~17:00 (11월~02월)

#### ○ 이용요금

구 분	개 인	단체 20인 이상 (외국인 10명 이상)
어 른	3,000원	2,000원
청 소 년	2,000원	1,500원
어린이(만6세 이하 무료)	1,500원	1,000원
군인, 만 65세 이상	1,500원	

※ 무료입장 : 합천군민, 장애인복지카드 소지자(1~3급 보호자 1인 포함), 국가유공자

### 4) 지출수입 및 연간 관광객 수<sup>29)</sup>

○ 수입 : [영상테마파크] 1,174백만원(2019년 기준, 입장료·체험료 등)

○ 연간 관광객 수 : [영상테마파크] 463,243명

29) 합천시 내부자료

## 5) 인력 및 업무 내용

[표 4-12] 대장경기록문화테마파크 인력 및 업무 내용

### ○ 관광진흥과 대장경파크 담당

조직구분	세부 업무 내용
대장경 테마파크 담당 (4명)	<ul style="list-style-type: none"> <li>- 대장경파크담당 업무전반</li> <li>- 대장경파크담당 예산관리</li> <li>- 대장경테마파크 시설사업 추진</li> <li>- 대장경테마파크 행사기획</li> <li>- 사업관련 보상 및 민원업무 처리</li> <li>- 생태탐방로(소리길) 개설 및 관리</li> <li>- 대장경테마파크 홍보 및 전시체험프로그램 운영</li> <li>- 대장경테마파크 시설물 유지관리 및 인력관리</li> <li>- 도예체험관 등 위탁사업</li> <li>- 입장료 등 세외수입관리</li> <li>- 담당사무</li> <li>- 대장경테마파크 홍보지원</li> <li>- 물품관리지원</li> <li>- 단체관람객 관리지원</li> </ul>

※ 합천군청 관광진흥과 홈페이지 참조

※ 관광진흥과(<https://www.hc.go.kr/04960/05110/05144.web>)





## 2) 위치 및 시설현황

[표 4-13] 산청한방테마공원 위치 및 시설현황

### ○ 시설 및 현황

구분	세부사항
위치	경상남도 산청군 금서면 동의보감로555번길 45-6
개관	2010년
대지면적	30,678㎡
대표번호	055-970-6605

### ○ 주요시설

- 테마공원의 출입구에는 곰과 호랑이 조형물을 통해 단군신화에서 나타난 우리 민족의 탄생과 함께 한의약의 기원을 표현하고 있으며, 공원 가운데에는 동의보감 내경편에 나오는 신형장부도를 모티브로 신비로운 인체의 장기를 형상화
- 주변에는 지리산 1,915m를 모티브로 하는 19.15m의 대형침, 12지 신조형물, 오행상생상극원을 설치하여 무병장수의 희망을 주제별로 전시
- 한방테마공원 맨 아래쪽 호랑이 폭포수 광장에 나무기둥(물열주) 33개가 설치되어 있는데, 이는 산청군 11개 읍면지역의 발전과 생성을 표현한 조형물임



[그림 4-10] 산청한방테마공원 내 야외전시

자료 : 한국관광공사 홈페이지 <https://korean.visitkorea.or.kr/>

### 3) 운영현황

[표 4-14] 산청한방테마공원 운영현황

○ 이용시간	
- 입·퇴장시간 제한이 없음	
- 휴관일 : 매주 월요일, 설, 추석, 신정	
○ 이용요금	
구분	요금
어른	2,000
청소년 및 군인	1,600
어린이	1,000

### 4) 지출수입 및 연간 관광객 수

- 지출 : 674백만원(2019년 기준, 인건비·관리비 등)
- 수입 : 98백만원(2019년 기준, 입장료·체험료 등)
- 연간 관광객 수 : 산청한의학박물관-180,264명(내국인 179,296명, 외국인 968명)<sup>31)</sup>

### 5) 인력 및 업무 내용

[표 4-15] 산청한방테마공원 인력 및 업무 내용

○ 동의보감촌	
조직구분	세부 업무 내용
한방향노화과 국장	- 향노화관광국 업무 총괄
한방향노화과 과장	- 한방향노화과 업무 총괄
한방향노화 담당 (5명)	- 한방향노화담당 총괄 업무 추진 - 한방향노화산업 육성 및 추진 - 산청한방약초산업특구 업무 추진 - 산청한방약초축제 관련 업무 추진

31) 관광지식정보시스템(<https://www.tour.go.kr/>) 중 주요관광지점 입장객(2019년) 통계표

조직구분	세부 업무 내용
한방향노화 담당 (5명)	<ul style="list-style-type: none"> <li>- 산청한방약초축제 관련 업무 세부추진</li> <li>- 한방약초 홍보계획 수립 및 조정</li> <li>- 한방약초 홍보물 제작 보급</li> <li>- 한방홍보 및 행사에 관한 사항</li> <li>- 국내 일반사무</li> <li>- 과내 일반사무(기록물관리 포함)</li> <li>- 국내 예산 및 일반회계 경리</li> <li>- 과내 예산 및 일반회계 경리</li> <li>- 한방의료클러스터 부지분양 업무</li> <li>- 한방약초 벨리지구 조성사업 추진</li> <li>- 산청한방약초산업특구 세부사업 추진</li> <li>- 공영개발특별회계</li> <li>- 한방향노화 포럼 추진</li> <li>- 한방향노화산업 추진</li> </ul>
한방진흥담당 (3명)	<ul style="list-style-type: none"> <li>- 한방진흥업무 총괄</li> <li>- 향토산업육성사업(한방약초분야) 지도관리</li> <li>- 동의보감촌 힐링아카데미 운영</li> <li>- 생약조합 활성화 및 지도관리에 관한 사항</li> <li>- 원예브랜드 육성사업 관리(한방약초분야)</li> <li>- 베리류 6차산업화 사업 추진</li> <li>- 산청 홍화를 활용한 고부가가치화 사업(재산) 관리</li> <li>- 한방약초힐링산업육성사업 사후(재산) 관리</li> <li>- 동의보감촌 힐링아카데미 운영 지원</li> <li>- 한방진흥담당 경리 및 사무</li> <li>- 한방힐링상설체험장 운영 및 관리</li> <li>- 동의보감촌 힐링아카데미 신청 관리 및 운영</li> <li>- 지원농촌자원복합산업화사업 추진 및 관리(한방약초분야)</li> <li>- 동의보감촌 브랜드 관리</li> </ul>
약초경영담당 (3명)	<ul style="list-style-type: none"> <li>- 한방약초산업 종합 기획 및 조정</li> <li>- 한방약초관련 홍보 및 마케팅</li> <li>- 정광들 약초재배체험단지에 관한 사항</li> <li>- 한방약초 관련단체 육성</li> <li>- 한방약초축제 연계행사에 관한 사항</li> <li>- 약초생산안정기금 운용</li> <li>- 한방약초안정생산지원사업 추진</li> <li>- 전략약초특화단지조성사업 추진</li> <li>- 약용작물 용기재배 시범사업 추진</li> <li>- 산청약초시장 운영 및 관리</li> <li>- 약초재배 전문기술교육</li> <li>- 한방약초 규격포장재 지원사업</li> <li>- 약초연구단지 조성 및 관리</li> <li>- 약초해설사회 운영지원</li> </ul>

조직구분	세부 업무 내용
	<ul style="list-style-type: none"> <li>- 약초재배 통계조사</li> <li>- 담당 내 서무 및 경리</li> </ul>
관리운영담당 (3명)	<ul style="list-style-type: none"> <li>- 동의보감촌 관리운영 총괄</li> <li>- 동의보감촌 주요시설물 관리운영</li> <li>- 영동의보감촌 내 각종행사</li> <li>- 전통한방휴양관광지 지정, 조성계획, 분양</li> <li>- 담당 내 예산경리 및 일반서무</li> <li>- 동의보감촌 입장료 징수계획 수립</li> <li>- 자생약초 화분 전시 및 관리</li> <li>- 동의보감촌 홍보업무</li> <li>- 엑스포주제관 관리운영 추진</li> <li>- 산청한의학박물관 관리운영 추진</li> <li>- 동의전 관리운영 추진</li> <li>- 박물관 입장료 징수 및 세입관리 추진</li> <li>- 동의보감촌 인력운용 및 관리</li> <li>- 그 밖의 동의보감촌 관리업무 추진</li> </ul>
시설사업담당 (3명)	<ul style="list-style-type: none"> <li>- 군수 지시사항 및 현안사항 관련 업무</li> <li>- 동의보감촌 각종 시설물 유지 및 관리 총괄</li> <li>- 동의보감촌 관광자원개발사업 총괄</li> <li>- 동의보감촌 관광자원개발사업(전통한방휴양 관광지 조성, 거함산 향노화 휴양체험지구 조성사업 등) 추진</li> <li>- 동의보감촌 내 도로, 주차장, 상하수도 유지관리</li> <li>- 동의보감촌 내 각종 시설물 유지관리</li> <li>- 동의보감촌 민간시설물 관리</li> <li>- 동의보감촌 내 사슴목장 등 유지관리 및 환경관련 업무</li> <li>- 동의보감촌 내 조경, 조립 및 초화류 관리</li> </ul>
휴양림담당 (3명)	<ul style="list-style-type: none"> <li>- 휴양림 업무 총괄</li> <li>- 한방자연휴양림 연간 운영관리계획 수립</li> <li>- 휴양림 관리 시설 활성화를 위한 테마프로그램 개발</li> <li>- 휴양림 홍보 업무 추진</li> <li>- 휴양림업무 관련 조례 제정 및 개정</li> <li>- 담당 내 예산경리 및 일반서무</li> <li>- 동의본가, 동의약선관, 약초판매장, 동의전체험관, 풍차관망탑, 기념품판매장, 특산물판매장, 동의보감촌 판매점, 숲속야영장, 동의보감한의원 관리</li> <li>- 상기 시설 수선 및 안전, 편의시설 정비</li> <li>- 한방자연휴양림 운영 및 관리</li> <li>- 한방자연휴양림 복합재해대응시스템 구축</li> <li>- 한방자연휴양림 안전 및 편의시설 정비</li> </ul>

※ 동의보감촌 홈페이지 참조  
 ※ 부서 업무 분장([http://donguibogam-village.sancheong.go.kr/html/sub/05\\_02.jsp](http://donguibogam-village.sancheong.go.kr/html/sub/05_02.jsp))  
 ※ 직원 업무 분장([http://donguibogam-village.sancheong.go.kr/html/sub/05\\_03.jsp](http://donguibogam-village.sancheong.go.kr/html/sub/05_03.jsp))





## 2) 위치 및 시설현황

[표 4-16] 한국민속촌 위치 및 시설현황

### ○ 시설 및 현황

구분	세부사항
위치	경기도 용인시 기흥구 민속촌로 90(약 30만 평)
개관	1974년 10월 3일
대지면적	30만평
건축면적	29,000㎡

- 조선시대 전시가옥 270여동과 전통공방 9곳
- 전통예술공연 : 민속촌 메인 공연장, 마상무예 공연장, 전통혼례식장, 가족공원 공연장
- 전통 먹거리/살거리
- 전시관 : 전통민속관, 세계민속관, 웅기전시관
- 유스호스텔 : 숙소 5개동, 대강당, 예절 교육장, 삼림욕 산책로
- 놀이마을 : 놀이기구 15종, 눈썰매장(겨울 한시적 운영)
- 다양한 편의시설 : 안내소, 의무실, 미아보호실, 유모차대여소, 휠체어 대여소, 물품보관소, 휴식용 정자 30개소 등



[그림 4-12] 한국민속촌 내 민속촌 메인 공연장, 조선시대 전시가옥

자료 : 투어용인 홈페이지 <https://www.yongin.go.kr/tour/>

### 3) 운영현황

[표 4-17] 한국민속촌 운영현황

#### ○ 이용시간

구분	시간
평일(월-목)	10:00-19:00
금·토·일(공휴일)	10:00-21:00

※ 연중무휴 운영

#### ○ 이용요금

대상	입장권	놀이기구	자유이용권
성인	22,000	3,500	30,000
청소년(중·고등)	19,000	3,500	27,000
아동(36개월~초6)	17,000	3,000	24,000
휴관일	1월 1일, 명절, 매주 월요일, 시설점검 또는 수리시		

#### ○ 단체프로그램 : 일일체험 및 학습, 기업 단체, 외국인단체

- 일일체험학습 : 일반코스, 키즈데이 패키지, 전통문화체험 코스
- 일반코스 : 전통학습, 놀이마을 체험 프로그램

프로그램	이용금액	내용
유아 입장	10,000	전시관, 가옥, 공연 관람
초, 중, 고 입장	12,000	
놀이 3종	2,000	놀이기구 택 3
자유이용권	5,000	놀이기구 무제한
중식(유아)	5,000	1식 4찬+음료(식판배식)
중식(초등)	5,500	
중식(중고등)	6,500	
밀쿠폰	7,000	쿠폰 다운로드를 통해 장소 및 메뉴 확인 가능

- 키즈데이 패키지 : 유아맞춤체험(봄, 가을 매주 월요일, 수요일 진행됨)

대상	프로그램	이용금액	내용
유아	키즈데이 패키지	12,000원	입장+놀이2종+중식

※ 어린이집, 유치원 및 유아단체 20명 이상에 한하여 적용



· 전통문화체험 코스 : 전통문화예술을 학습할 수 있는 프로그램

프로그램	시간	이용금액	내용
전통문화 체험	한지등 만들기	8,000	전통한지를 활용한 소원등 만들기
	에코백 만들기	6,000	나만의 에코백 만들기
	인절미	4,000	떡 만들기
	천연염색	4,000	천연염료로 고유의 색채 표현
	국궁체험	5,000	백발백중 국궁의 명인을 찾아라
전통공예 체험	나무공예	5,000	내안의 수호신 만들기
	다종이 공예	5,000	한지로 만드는 전통인형
	하회탈 공예	4,500	오방색 한지로 알록달록 탈 만들기
	단소만들기	10,000	신비로운 소리의 단소 만들기
	웅기 음각	8,000	제작된 주형에 음각으로 표현하기
	웅기 성형	10,000	틀도 만들고 자유로운 꾸미기까지
즐거움이 두배!	촌알몬	3,000	한국민속촌 역사체험 미션수행 모바일게임
	문화해설사	60,000	즐거움이 두 배, 한국민속촌의 선생님

- 기업·외국인단체

프로그램	요금(입장포함)	내용
웅기캔들만들기	35,000	웅기그릇에 고급캔들 만들기
단소 만들기	24,000	대나무로 단소 제작, 연주 체험
특단소(고급형) 만들기	28,000	고급형 단소 제작
소금 만들기	29,000	우리나라 전통 관악기 '소금' 만들기
웅기 음각	25,000	웅기 음각 체험
웅기 성형	27,000	웅기 제작 체험
나무공예	22,000	숫대 만들기
한지공예(인형만들기)	22,000	한복 입은 인형 만들기
국궁 체험	22,000	활쏘기 교육, 체험

- 유스호스텔 : 숙박, 전통문화캠프

- 전통문화캠프 : 다양한 전통예술공연, 생활문화체험, 캠프가 어우러진 프로그램. 1박 2일 코스, 2박 3일 코스

## ○ 행사

### - 계절 행사

프로그램	연간 일정	내용
추억의 그 때 그 놀이	12~3월	7080년대의 향수를 느낄 수 있는 체험
설원의 사냥꾼	1~3월	선조들의 겨울나기 체험
조선夏지로다	7~8월	캐릭터들과 즐기는 대규모 물총 싸움
신묘한 마을	9~11월	조선판 저승 판타지 축제

### - 세시 행사

프로그램	연간 일정	내용
설날(신정/구정)	1월	정초고사, 지신밟기 등 체험
정월대보름	2월	달집 태우기, 정승제 등 체험
단오	5~6월	청포물머리감기, 쑥떡나누기 등 체험
한가위	8~9월	전통예술공연, 성주고사 등의 행사진행
동지	12월	동지팥죽나누기 등 체험

### - 농경 행사

프로그램	연간 일정	내용
모내기	6월	모내기 체험
보리베기/밀베기	6월	보리와 밀 수확체험
추수	10월	벼, 콩 등의 추수 체험
초가집 이엉잇기	11~12월	이엉잇기 체험
신묘한 마을	9~11월	조선판 저승 판타지 축제

## ○ 공연

- 풍물한가락 : 한국의 전통적인 가무악 공연
- 열씨구절씨구야 : 전통춤과 코믹 마당극이 어우러진 민속퍼레이드
- 삼도판굿 : 지방의 주요 가락을 한 데 모은 연주곡에 버나놀음, 열두 발 상모 등의 퍼포먼스가 가미된 공연
- 조선캐릭터 : 조선에서 살아나온 듯 생동감 넘치는 캐릭터가 민속촌을 활보함

- 전통혼례 : 전통혼례 체험, 전통혼례 예식 운영
- 체험마당
  - 생활문화 체험 : 천연염색, 승마, 전통생활 체험 및 시연, 과거 공동 생활 시연
  - 민속놀이 : 그네뛰기, 윷놀이, 투호놀이
  - 전통공예 : 죽기, 부채, 옹기, 목기, 유기, 낙화, 대장간, 탈, 염색 짚신, 짚신, 악기 등의 공방

#### 4) 연간 관광객 수

- 연간 관광객 수 : 1,546,870명(내국인 1,163,693명, 외국인 383,177명)<sup>33)</sup>

#### 5) 인력 및 업무 내용

[표 4-18] 한국민속촌 인력 및 업무 내용

- 용인시청 교육문화국 관광과

인력	세부 업무 내용
교육문화국 관광과 (2명)	- 관광과 업무총괄 - 한국민속촌 관광안내소 방문 관광객 통역 및 관광안내, 만족도조사, 투어용인홍보

※ 용인시청 관광과 홈페이지 참조

33) 관광지식정보시스템(<https://www.tour.go.kr/>) 중 주요관광지점 입장객(2019년) 통계표

## 2. 삼국유사테마파크(경북 군위, (재)군위문화관광재단)<sup>34)</sup>

### 1) 개요 및 설립배경

- 문화체육관광부 3대 문화권 사업의 하나로 추진, 삼국유사 속 이야기를 전시, 조형물로 구현
- 공사기간 10년 동안 사업비 1천 223억 원이 투입되었으며, 2020년은 코로나19로 인해 피로에 쌓인 한국인이 힐링할 수 있는 테마파크로서 기능을 다하기 위해 노력하고 있음



[그림 4-13] 삼국유사테마파크

자료 : 경북일보 홈페이지 군위군청 제공 <https://www.kyongbuk.co.kr/>

34) 군위군 관광안내 홈페이지 참조(<https://www.gunwi.go.kr/fun/tour/>)

## 2) 위치 및 시설현황

[표 4-19] 삼국유사테마파크 위치 및 시설현황

### ○ 시설 및 현황

구분	세부사항
위치	경상북도 군위군 의흥면 이지리 산 107 일원 (현 일원테마로 100)
개관	2020년 7월 1일
대지면적	72만 2천여㎡

- 가온누리관, 야외 공연장, 해룡 놀이터, 화랑승마장, 국궁장, 테마체험형 숙박시설인 역사돔, 교육공간인 이야기·숲속학교 등의 시설이 있음
- 가온누리관 : 삼국유사를 주제로 한 전시 및 체험, 1층에는 보각국사 일연대선사관, 삼국유사관, 신화 서클영상관을, 2층에는 설화문화체험관 등을 전시, 체험가능
- 야외공연장, 해룡놀이터 등의 공연, 놀이체험 시설이 있음(해룡놀이터 중 해룡슬라이드장은 준비 중으로 이용불가)
- 체험놀이터로 화랑승마장, 국궁장, 3964놀이 프로그램이 있음 (화랑승마장, 국궁장 모두 준비 중으로 이용불가)
- 3964놀이는 전통놀이를 체험할 수 있는 씨름장, 전통그네, 널뛰기, 달팽이놀이, 윷말판, 투호, 미로놀이가 있음
- 해설사와 떠나는 이야기 여행으로 천지인 신화길, 영웅탄생길, 건국신화길, 설화이야기길의 코스가 있음



[그림 4-14] 삼국유사테마파크 내 가온누리관, 해룡놀이터

자료 : 삼국유사테마파크 홈페이지 <http://gunwi3964.co.kr/gunwi/main.do>

### 3) 운영현황

[표 4-20] 삼국유사테마파크 운영현황

#### ○ 이용시간

구분	시간
하절기 (3~10월)	09:00~18:00
동절기 (11~2월)	09:00~17:00
입장권 매표시간	09:00~영업종료 1시간 전까지

※ 매주 월요일은 휴장(1월1일, 월요일이 공휴일일 때, 그밖에 군위군수가 필요하다고 지정한 날은 개장)

#### ○ 이용요금

구분	성인 (만19~64세)	청소년/어린이 (만13~18세/ 만3~12세)	비고
입장권	9,000	8,000	* 청소년/어린이 입장권 적용대상 - 경로 : 만 65세 이상 - 군인 하사 이하 군인 - 숙박시설 이용객 * 군위 군민 입장료 50% 할인적용

#### ○ 프로그램

- 단체 프로그램, 일반 프로그램(054-380-3964로 문의)
- 공연·전시·행사 : 매주 프로그램 상이함

### 4) 지출수입 및 연간 관광객 수

- 2020년 7월에 개관하여 이에 관한 자료가 없음

## 5) 인력 및 업무 내용

[표 4-21] 삼국유사테마파크 인력 및 업무 내용

○ 관련 운영부서 및 업무

인력	세부 업무 내용
문화관광과장	문화관광과 업무 총괄
문화재 담당	국가 및 도지정문화재 보수·정비사업 추진, 전통사찰 및 비지정 문화재 보수·정비사업 추진, 문화재 및 전통사찰 재난방지시설 구축 및 운영, 문화유사관광자원개발 등 균특회계 사업추진, 문화재 및 전통사찰 시설 관리, 사랑과 나눔공원 및 삼국유사 문화 공간 시설사업
삼국유사담당	삼국유사업무 총괄, 삼국유사가온누리 조성사업 시설물 하자 점검 관리, 3대문화권 예산 관리 총괄, 공공하수처리시설 시운전 등 운영 군위문화관광재단 지원 및 지도, 삼국유사 세계기록유산 등재사업 추진, 삼국유사테마파크 홍보마케팅 기획, 축제이벤트 운영관리, 삼국유사테마파크 공공근로 관리 삼국유사 문화정책 개발 사업, 삼국유사 퀴즈대회 및 특별강좌 추진, 삼국유사 목판 활용 사업, 삼국유사 학술연구 지원 사업
문화체육시설 사업소장	사업소업무 총괄
문화체육시설 사업소 관리담당	관리업무 총괄, 문화체육시설사업소 직원복무지도, 테마공원 소방안전관리 및 업무전반 테마공원 운영·기획·관리, 테마공원 공연 및 프로그램 개발, 테마공원 위원회 운영, 테마공원 홈페이지 관리

※ 군위군청 문화관광과 홈페이지 참조

### 3. 김해가야테마파크(경남 김해, (재)김해문화재단)<sup>35)</sup>

#### 1) 개요 및 설립배경

- 금관가야의 역사를 체험, 어뮤즈먼트, 전시를 통해 보고, 만지며 배울 수 있는 에듀테인먼트パーク의 형태임
- 금관가야를 테마로 하는 여가 휴식공간이며 가족·연인·친구와 함께 금관가야 시대의 역사와 문화를 접할 수 있는 복합문화공간을 지향
- 지역의 다채로운 관광자원과 연계하는 상품 개발로 지역경제 활성화에 긍정적인 영향을 불러넣는 신성장 동력으로 활용되고 있음



[그림 4-15] 가야역사문화테마파크

자료 : 김해가야테마파크 홈페이지 <https://www.gaya-park.com/index.do>

35) 김해가야테마파크 홈페이지 참조(<https://www.gaya-park.com/index.do>)



## 2) 위치 및 시설현황

[표 4-22] 김해가야테마파크 위치 및 시설현황

### ○ 시설 및 현황

구분	세부사항
위치	경남 김해시 가야테마길 161
개관	2015년 5월 22일
대지면적	17만 9천㎡

### ○ 공연

- 페인터즈 가야왕국 : 춤이 결합된 미술공연
- 미디어파사드쇼 : 3D 미디어쇼로 철광산심포니, 제국의 부활 운영

공연		화~금요일	주말, 공휴일	비고
페인터즈 가야왕국		15:00	14:00 17:00	-
미디어	철광산 심포니	주말, 공휴일 운영	20:30 21:30	폭포광장
	제국의 부활	21:00	가야왕궁	
더블 익스트림	익사이팅 타워	10:00~19:00	10:00~20:00	
	익사이팅 사이클			

### ○ 체험

- 가야테마 체험장 : 활쏘기/활·왕관·투구 만들기/진로직업체험(진로진단 /뉴스제작 및 진행/진로탐험RUN 등)
- 도자기 체험장 : 도자기 제작/물레체험/도자기인형만들기/컬러링체험 /카페체험 등

구분	화~금요일	주말·공휴일
가야테마 체험장	11:00~18:00	11:00~19:00
도자기체험장	10:00~17:00	10:00~17:00

주 : 운영시간(2020.07.17.부터 적용/매주 월요일 휴장)

### ○ 전시

- 가야왕궁 태극전
- 가락정전
- 허황후 스토리관
- 가야스토리관
- 인도갤러리



[그림 4-16] 가야역사문화테마파크 내 페인터즈 가야왕국, 태극전

자료 : 김해관광포털 <http://www.gimhae.go.kr/tour.web>

### 3) 운영현황

[표 4-23] 김해가야테마파크 운영현황

#### ○ 이용시간

구분	평일	주말·공휴일
테마파크	08:30~20:00	09:30~22:00
연간회원·단체 매표소	09:30~18:00	09:30~19:00
가야무사 어드벤처	10:00~19:00	10:00~19:00

#### ○ 이용요금

##### - 단일권 요금

구분	어른	청소년/군인	어린이/경로
입장권	5,000	4,000	3,000
익사이팅 타워	19,000		
익사이팅 사이클	21,000		
익사이팅 타워+사이클	35,000		
어드벤처	6,000		
체험권 (도사체험 또는 전사체험)	8,000		
페인터즈가야왕국	16,000		

- 패키지 요금

구분	성인/청소년/어린이	김해시민
입장+어드벤처	7,000	6,000
입장+페인터즈가야왕국	18,000	15,000
입장+익사이팅타워	22,000	17,000
입장+익사이팅사이클	24,000	18,000
입장+익사이팅타워+익사이팅사이클	38,000	30,000
입장+체험1종	10,000	9,000
페인터즈가야왕국	16,000	

주 : 일부 체험 과정에 따라 추가요금 발생

- 연간회원 요금

구분		요금	비고
개인	대(어른/청소년)	60,000	14세(중학생 이상)~
	소(어린이)	50,000	5세~13세(초등학생)
가족	3인권	140,000	
	4인권	170,000	
	5인권 이상	추가 40,000	
재가입	대(어른/청소년)	48,000	(20%할인적용)
	소(어린이)	40,000	
	3인권	112,000	
	4인권	136,000	

주 : 연간회원 혜택(2020.05. 기준으로 공원 사정에 따라 변경될 수 있음) : 동계 눈놀이 광장 및 하계 물놀이 시설할인, 카라반 르몽드 평일(일~목) 20% 할인 (성수기 제외), 롯데워터파크 40% 할인(성수기 30%), 부산 아쿠아리움 30% 할인, 경주월드 40% 할인, 캘리포니아비치 50% 할인

#### 4) 지출수입 및 연간 관광객 수

- 수입 : 1,500백만원(2019년 기준, 입장료·체험료 등)
- 연간 관광객 수 : 265,002명(내국인 249,519명, 외국인 15,483명)<sup>36)</sup>

36) 관광지식정보시스템(<https://www.tour.go.kr/>) 중 주요관광지점 입장객(2019년) 통계표

## 5) 인력 및 업무 내용

### (1) 김해시청

[표 4-24] 김해가야테마파크 인력 및 업무 내용

○ 문화관광사업소 관광과

조직구분	세부 업무 내용
가야테마파크 관리담당	- 가야 테마파크, 레일바이크 등 관리
시설운영담당	- 관광시설운영 : 김해한옥체험관, 종합관광안내소, 관광안내표지판, 봉하 마을 대통령 생가, 가야테마파크 진입관문 - 유원시설업 등록 및 관리

※ 김해시청 문화관광사업소 관광과 홈페이지 참조

### (2) 김해문화재단

- 조직구성 : 이사장, 이사회, 감사, 대표이사, 감사팀, 3개의 본부(경영기획본부, 문화예술본부, 관광사업본부)로 구성
  - 경영기획본부 : 기획예산팀, 경영관리팀, 재무회계팀, 홍보전산팀, 시설관리팀으로 5개의 팀으로 구성
  - 문화예술본부 : 문화정책팀, 공연기획팀, 무대예술팀, 영상교육팀, 문화사업팀, 서부문화팀, 스포츠센터팀, 클레이아크 김해로 구성
- 클레이아크 김해는 교육홍보팀, 전시기획팀으로 구성
  - 관광사업본부 : 관광기획팀, 홍보마케팅팀, 안전시설팀, 레일파크팀, 천문대팀으로 구성

○ 김해문화재단 관광사업본부

조직구분	세부 업무 내용
관광사업 본부 (4명)	<ul style="list-style-type: none"> <li>- 관광사업본부 업무 총괄</li> <li>- 의무관련 업무</li> <li>- 예산, 수입관련 업무 (테마, 레일, 천문대)</li> <li>- 직원 근태관리</li> <li>- 테마파크 임대업장 관리</li> <li>- 테마파크 사업결산 및 경영평가 업무</li> <li>- 테마파크 서무일반 (문서접수 및 요청자료작성)</li> <li>- 지출관련 업무(경상경비, 사업비, 업무추진비 관리)</li> <li>- 운영위원회 관리</li> </ul>

※ 김해문화재단 홈페이지 참조

#### 4. 서동요 테마파크(충남 부여, 부여군시설관리공단)<sup>37)</sup>

##### 1) 개요

- 부여군 충화면 가화리 가화저수지 주변에 위치한 서동요세트장으로 드라마 <서동요>의 촬영을 위해 조성
- 오늘날의 과학기술 연구소 격인 ‘태학사’와 백제왕궁, 왕궁마을, 왕비처소, 목탑, 공방, 사가, 부속건물 등이 있음
- 탁본, 의상, 투호, 토기, 사물놀이 등 많은 체험관광프로그램을 운영하고 있으며 다양한 사극드라마도 촬영함



[그림 4-17] 서동요 테마파크

자료 : 티스토리 블로그 <https://dualdesign.tistory.com/>

37) 부여군 관광안내 홈페이지 참조(<http://tour.buyeo.go.kr/>)

## 2) 위치 및 시설현황

[표 4-25] 서동요 테마파크 위치 및 시설현황

### ○ 시설 및 현황

구분	세부사항
위치	부여군 중화면 충신로 616
개관	2005년 9월 5일
대지면적	24,286m <sup>2</sup>
건축면적	9,809m <sup>2</sup>



[그림 4-18] 서동요 테마파크 전경, 백제왕궁

자료 : 부여군 문화관광 홈페이지 <http://tour.buyeo.go.kr/html/tour/>

## 3) 운영현황

[표 4-26] 서동요 테마파크 운영현황

### ○ 이용시간

구분	시간
하절기	09:00~18:00
동절기	09:00~17:00
휴관일	매주 월요일 휴무

### ○ 이용요금

구분	개인	단체
일반	2,000	1,500
청소년 및 군인	1,500	1,000
어린이	1,000	500

#### 4) 지출수입 및 연간 관광객 수

- 지출 : 28백만원(2019년 기준, 인건비·관리비 등)
- 수입 : 56백만원(2019년 기준, 입장료·체험료 등)
- 연간 관광객 수 : 24,825명(내국인 24,825명, 외국인 통계 없음)

#### 5) 인력 및 업무 내용

##### (1) 부여군청

- 관광과
  - 서동요 테마파크에 대한 직접적인 관리는 하지 않음
  - 문화축제팀에서 서동연꽃축제 및 백제문화제를 담당하고 있으며, 관광진흥팀에서는 서동선화캐릭터 관리, 관광개발팀에서는 서동요역사관광지 개발 및 관리 등을 하며 서동요 테마파크와 관련한 행사를 기획·운영·관리하고 있음

##### (2) 부여군시설관리공단

- 조직구성 : 본부, 경영관리팀, 사적지관리팀, 체육시설팀, 청소년수련원, 유스호스텔, 청소년상담복지센터, 문화의 집으로 구성
- 서동요 테마파크는 부여군시설관리공단 소재 사적지관리팀에서 운영 및 관리하고 있음

**[표 4-27] 서동요 테마파크 인력 및 업무 내용**

##### ○ 부여군시설관리공단 사적관리팀

조직구분	세부 업무 내용
사적지 관리팀 (3명)	<ul style="list-style-type: none"> <li>- 사적지관리팀 관리·운영 업무 총괄</li> <li>- 사적지관리팀 관리목표 및 기본계획 수립</li> <li>- 대외 협력업무</li> <li>- 서동요세트장 운영·시설·환경관리 및 일반 업무</li> <li>- 매수표 및 매표 수납, 관람객 응대·안내 업무</li> <li>- 영화 및 드라마 촬영 지원 업무</li> </ul>

※ 부여군시설관리공단 홈페이지 참조



## 5. 안동문화관광단지 유교랜드(경북 안동, 경북문화관광공사)<sup>38)</sup>

### 1) 개요

- 안동문화관광단지에 있는 테마파크형 전시체험센터로 유교문화를 스토리텔링화하여 조성
- 에듀테인먼트(교육+놀이)형태의 시설로 유교문화를 재미있고 쉽게 이해할 수 있도록 하는 것이 목적



[그림 4-19] 안동문화관광단지 유교랜드

자료 : 안동관광 홈페이지 <http://www.tourandong.com/public/>

38) 안동문화관광단지 유교랜드 홈페이지 참조(<http://www.confucianland.com/main/main.html>)

## 2) 위치 및 시설현황

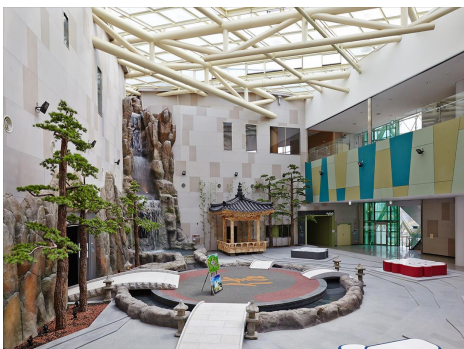
[표 4-28] 안동문화관광단지 유교랜드 위치 및 시설현황

### ○ 시설 및 현황

구분	세부사항
위치	경상북도 안동시 관광단지로 346-30 (성곡동)
개관	2013년 6월 1일
대지면적	14,650.00㎡
건축면적	4,339.03㎡
규모	지하 2층~지상3층

### ○ 전시관

전시장	전시장 내용
원형입체 영상관	- 애니메이션 상영 및 문화공연 행사 진행
16C 안동 가는 길	- 타임터널, 유교이야기, 유교정원
제1관	- 대동마을과 사람들 이야기
제2관	- 소년 선비촌(선비의 탄생, 심청이 콘텐츠 뿌리 찾기, 성인 통과의례 등)
제3관	- 성년선비촌(혼례, 선비 수업, 입문과 출사)
제4관	- 중년선비촌(임진왜란 이야기 '진주성을 사수하라', '조선, 선비가 다스린 나라')
제5관	- 노년선비촌(향약 및 향촌, 예로써 다스리다, 풍류! 자연에 젖다)
제6관	- 참선비촌(상장례, 가문세우기, 묘갈/신도비명)



[그림 4-20] 안동문화관광단지 유교랜드 내 유교정원, 전시관

자료 : 안동관광 홈페이지 <http://www.tourandong.com/public/>

### 3) 운영방식

[표 4-29] 안동문화관광단지 유교랜드 운영방식

#### ○ 이용시간

구분	시간
이용시간	10:00~18:00(매표마감 17:00)
휴관일	매주 월요일

※ 원형입체영상관 상영시간 - 10:30~17:30(매 30분 간격)

#### ○ 이용요금

구분		기본요금	비고
개인	일반	9,000	만 65세 미만
	청소년	8,000	
	어린이	7,000	
단체 및 안동시민	일반	7,000	단체 20인 이상 안동시민 신분증 제시
	청소년	6,000	
	어린이	5,000	

※ 우대 - 만 65세 이상, 기초생활수급자, 다자녀가정 부모 및 자녀(초등학생 이하 2명 이상) : 5,000원(우대 증명할 수 있는 서류 필수)

### 4) 지출수입 및 연간 관광객 수<sup>39)</sup>

- 지출 : 1,422백만원(2019년 기준, 인건비·관리비 등)
- 수입 : 312백만원(2019년 기준, 입장료·체험료 등)
- 연간 관광객 수 : 66,186명(내국인 65,958명, 외국인 228명)

### 5) 인력 및 업무 내용

#### (1) 안동시청

##### ○ 관광과

- 문화관광국 내 관광진흥과 주무관 1명이 유교랜드가 구성되어 있는 안동문화관광단지 관리운영을 담당하고 있음

39) 안동시 내부자료 협조

## (2) 경상북도문화관광공사

- 조직구성 : 2개의 본부를 두고 있으며, 본부 아래에 3개의 전담부서를 두고 있음
  - 경영개발본부는 경영혁신실, 투자개발실로 구성됨
  - 마케팅사업본부는 문화관광산업실, 마케팅전략실, 북부지사로 구성됨
- 유교랜드의 관리와 운영은 마케팅사업본부 북부지사 내 사업관리팀에서 담당함

**[표 4-30] 안동문화관광단지 유교랜드 인력 및 업무 내용**

### ○ 북부지사 사업관리팀

조직구분	세부 업무 내용
사업 관리팀 (유교랜드 담당 6명)	<ul style="list-style-type: none"> <li>- 유교랜드 파트장 겸직</li> <li>- 유교랜드 전기 안전관리 및 소방시설물 관리 등</li> <li>- 유교랜드 콘텐츠기획 및 음향·영상장비 관리 등</li> <li>- 유교랜드 전산 및 안내·매표직원 관리 등</li> <li>- 유교랜드 기계설비 및 안전관리 등</li> <li>- 유교랜드 홍보·마케팅 및 전시·체험관 관리 등</li> </ul>

※ 부여군시설관리공단 홈페이지 참조

## 6. 단양온달관광지(충북 단양, 단양관광관리공단)40)

### 1) 개요

- 고구려의 명장 온달장군과 평강공주의 전설을 테마로 한 관광지
- 1995년부터 1997년까지 2년 간 78억 8천만 원을 들여 온달국민관광지를 조성했으며, 이 중 9억 6천만 원으로 길이 586m에 이르는 온달동굴을 개발함
- 1999년 3월부터 2000년 6월까지 총 사업비 1,608백만 원을 들여 온달촌 5동(339㎡), 온달관 1동(609㎡), 야외무대 1동(176㎡)을 신축하고 테마공원을 정비(5,494㎡)함.
- 2000년부터 2001년까지 온달 전시관 내부 공사를 진행하여 온달관(온달과 평강의 사랑이야기 테마형 전시시설) 1동과 온달촌(고구려 생활, 단양정보관) 5동을 조성



[그림 4-21] 단양온달관광지

자료 : 한국관광공사 홈페이지 <https://korean.visitkorea.or.kr/>

40) 단양군 관광안내 홈페이지 참조(<https://www.danyang.go.kr/tour/>)

## 2) 위치 및 시설현황

- 온달관광지세트장, 온달동굴, 온달산성, 온달전시관, 테마공원, 향토음식점 등의 부대시설이 있음
- 드라마 연개소문, 태왕사신기, 바람의 나라, 천추태후가 만들어진 세트장과 드라마에 사용된 의상, 소품 전시가 있음

[표 4-31] 단양온달관광지 위치 및 시설현황

구분	세부사항
위치	충북 단양군 영춘면 하리 147번지(온달로 23번)
개관	2007년
대지면적	97,011m <sup>2</sup>



[그림 4-22] 단양온달관광지 내 온달전시관, 세트장

자료 : 한국관광공사 홈페이지 <https://korean.visitkorea.or.kr/>

## 3) 운영방식

[표 4-32] 단양온달관광지 운영방식

### ○ 이용시간

구분	시간
하절기	09:00~18:00 (17:00까지 입장 가능)
동절기	09:00~17:30 (16:30까지 입장 가능)

※ 온달산성은 하절기 16:30, 동절기 15:30 이후 산행 금지

○ 이용요금

구분	이용요금
성인	5,000
학생	3,500
어린이	2,500
65세 이상	1,500

#### 4) 지출수입 및 연간 관광객 수

- 수입 : 492백만원(2019년 기준, 입장료·체험료 등)
- 연간 관광객 수 : 128,362명(내국인 123,228명, 외국인 5,134명)

#### 5) 인력 및 업무 내용

##### (1) 단양군청 관광정책과

[표 4-33] 단양온달관광지 인력 및 업무 내용

○ 조직구성

- 문화관광사업소 관광과

조직구분	세부 업무 내용
관광 개발팀 (2명)	- 관광개발 업무 총괄 - 관광숙박시설 사업계획승인, 지정관광지(온달관광지)유지관리, 관광자원개발사업(보조)사업추진

※ 단양군청 관광정책과 홈페이지 참조

##### (2) 단양관광관리공단

○ 조직구성

- 문화관광사업소 관광과

조직구분	세부 업무 내용
관광 개발팀 (2명)	- 관광개발 업무 총괄 - 관광숙박시설 사업계획승인, 지정관광지(온달관광지)유지관리, 관광자원개발사업(보조)사업추진

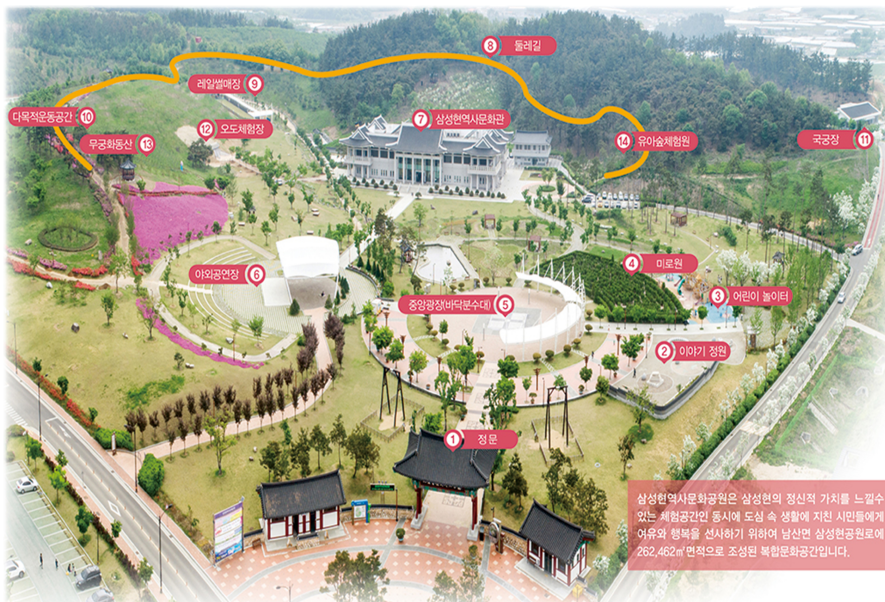
※ 단양군청 관광정책과 홈페이지 참조



## 7. 삼성현 역사문화공원(경북 경산, 삼성현역사문화관)41)

### 1) 개요

- 경산의 성인 세 명을 일컫는 ‘삼성현’의 고귀한 가치를 느낄 수 있는 체험 공간인 동시에 시민에게 행복과 만족, 여유를 제공하기 위하여 조성된 복합문화공간
- 꽃밭, 조경, 레일썰매장, 국궁체험장, 중앙광장의 바닥 분수대, 어린이 놀이터, 돌레길, 무궁화동산 등이 갖추어져 있음
- 원효대사가 당나라에 유학을 가던 중에 잠시 들려 해골물을 마시고 다음 날 깨달음을 얻었던 에피소드를 활용하여 다양한 프로그램으로 구현



[그림 4-23] 삼성현 역사문화공원

자료 : 삼성현 역사문화공원 홈페이지 <https://samseonghyeon.gbgs.go.kr/?mid=1>

41) 삼성현역사문화공원 홈페이지 참조(<https://samseonghyeon.gbgs.go.kr/>)



## 2) 위치 및 시설현황

[표 4-34] 삼성현 역사문화공원 위치 및 시설현황

### ○ 시설 및 현황

구분	세부사항
위치	경상북도 경산시 남산면 삼성현공원로 59
개관	2015년 4월 30일
대지면적	262,462m <sup>2</sup>

### ○ 전시

#### - 상설전시

전시장	전시장 내용
원효실	- 원효의 업적과 일생 관련 전시
설총실	- 설총의 업적과 일생 관련 전시
일연실	- 일연의 업적과 일생 관련 전시
온가족실	- 다양한 휴식공간 및 놀이공간

#### - 기획전시 : 현재 혹은 예정된 전시는 없으며 지난 전시 목록이 있음

번호	기획전시 제목	기간
1	특별한 만남, 교과서와 三聖賢	2015.04.30.~2015.06.28.
2	일연 김부식 라이벌시리즈1	2015.11.20.~2016.01.24.
3	같은 꿈을 꾸 영원한 동반자, 원효對의상	2016.04.30.~2016.07.03.
4	불교 속에 꽃 핀 유학, 설총과 최치원	2016.11.29.~2017.02.05.
5	삼성현역사문화관 특별기획전 시회 “고향에서 만나는 원효대사”	2017.10.18.~2017.12.31.
6	삼성현역사문화공원 미래를 품다 “삼성현과 4차 산업혁명의 만남”	2018.07.01.~2018.08.31
7	삼성현역사문화관 특별기획전 시회 “웹툰으로 만나는 설총의 화왕계”	2018.10.12.~2019.06.30.
8	일연의 삼국유사 속 단군신화	2019.10.18.~2019.12.29.

### ○ 교육

번호	제목	교육기간
1	제1기 삼성현 어린이 체험교실	2015.08.04.~2015.08.20.
2	2016년 제1기 ‘학교 밖 역사이야기’	2016.03.19.~2016.07.16.
3	제2기 삼성현 어린이 체험교실	2016.07.26.~2016.08.11.
4	2018가족이 함께 듣는 역사이야기	2018.07.22.~2018.10.13.
5	제4기 삼성현 어린이체험교실	2018.08.14.~2018.08.17.
6	제5기 삼성현 어린이 체험교실	2019.08.13.~2019.08.16.
7	삼성현과 함께 듣는 역사이야기	2020.08.01.~2020.08.29
8	일연의 삼국유사 속 단군신화	2019.10.18.~2019.12.29.



[그림 4-24] 삼성현 역사문화공원 내 원효실, 온가족실

자료 : 삼성현 역사문화공원 홈페이지 <https://samseonghyeon.gbgs.go.kr/?mid=1>

### 3) 운영방식

[표 4-35] 삼성현 역사문화공원 운영방식

#### ○ 이용시간

구분	시간
하절기 (3~10월)	09:00~18:00
동절기 (11~2월)	09:00~17:00
휴관일	매주 월요일, 1월 1일, 설, 추석, 시설점검 또는 수리시

#### ○ 이용요금

구분	문화관(관람료)		레일썰매장 (회차 당 이용료)		비고
	개인	단체	개인	단체	
일반	2,000	1,500	4,000	3,000	- 일반 : 19세 이상 64세 이하 - 청소년 : 13세 이상 18세 이하, 중·고등학생 - 군인 : 하사 이하의 군인(전경 등) - 어린이 : 6세 이상 12세 이하, 초등학생 - 단체 : 20명 이상 단체 입장하는 사람
청소년 및 군인	1,500	1,000	3,000	2,000	
어린이	1,000	500	2,000	1,000	
이용 시간	09:00~ 18:00	10:00~ 17:00			

#### 4) 연간 관광객 수

○ 연간 관광객 수 : 43,898명(내국인 41,703명, 외국인 2,195명)

#### 5) 인력 및 업무 내용

##### ○ 조직구성

- 관장 이하 2개의 팀(관리팀, 문화관팀)으로 구성
- 관리팀 : 회계 및 예산, 물품과 시설물 관리, 공공근로사업, 소방 관련 업무, 녹지 및 조경시설 유지관리, 건축시설 및 건축물 관리, 청사 내외 질서 유지 등
- 문화관팀 : 상설 및 기획 전시실 관리운영, 전시기획, 교육 및 학술연구, 체험 프로그램 기획 운영

[표 4-36] 삼성현 역사문화공원 인력 및 업무 내용

##### ○ 조직구성

조직구분	세부 업무 내용
관리팀 (6명)	관리업무 전반 종합기획 및 조정 공원 내 조경·수목 유지관리 조경공사 및 공공근로 업무 국공장 위탁관리 예산, 기획, 회계, 행정재산 및 물품관리 공무직 근로자 관리 서무, 인사, 복무, 기록물관리, 보안업무 기간제근로자 인력관리, 레일썰매장 관리 문화관 관람료(수입) 관리 그밖에 다른 분야에 속하지 않는 사항 공원 내 시설물 유지 및 안전관리 공원 시설물 공사 문화관 및 공원 운영 주차장 질서 유지·관리 문서수발 및 공용차량 관리
문화관팀 (3명)	삼성현역사문화관 운영 전반 문화예술프로그램 운영 유물 수집 및 관리

※ 삼성현 역사문화공원 홈페이지 참조

### 3절 시사점

#### 1. 국내 대부분 역사공원은 수익성보다는 공공성 실현에 주안점

- 대부분 역사공원 및 역사를 활용한 테마공원은 수입-지출 내역에서 대부분 적자를 나타내고 있는 것으로 보아, 역사공원의 조성이 반드시 경제적인 수익성을 보장으로 이어지지는 않음
- 이는 역사공원의 조성이 눈에 띄는 경제적 수익성보다 지역문화의 정체성을 정립하고, 문화유산의 활용을 통해 얻을 수 있는 정성적 가치의 제고를 목적으로 한다는 것을 의미함
- 이를 통해 세종시 장군면에 조성될 김종서 장군 역사공원도 공공성 실현을 목적으로 하며, 이를 실현하기 위해서는 ‘지자체 직영체제’를 통해서 운영하는 것이 바람직함

#### 2. 공정경제 구조의 구축을 통한 지역경제 활성화와 실질적인 연계가 필요

- 수익성을 실현하는 목표와는 별개로 실질적인 지역경제에 긍정적인 영향을 도출하기 위해서는 지역 내 문화유산을 활용한 문화관광 시설에 대해서는 공정경제 구조를 구축하는 것이 필요함
- 공정경제 구조를 구축하기 위해서는 장군면에 거주하는 주민들의 참여가 필수적으로 이루어져야 하며, 주민참여의 실천을 통해 김종서 장군 역사공원의 지속가능성과 지역경제 활성화에 긍정적인 영향을 미칠 수 있음
- 따라서 사업초기에는 지자체의 직영을 통한 안정화를 도모하고, 안정화 이후 주민들이 함께 참여할 수 있는 공간을 마련함으로써 공정경제 구조를 구축하는 것을 제안함

## 김종서 장군 역사공원 운영방안

1절 운영 기본계획

2절 단계별 운영방안

3절 홍보, 마케팅 방안

**5장**

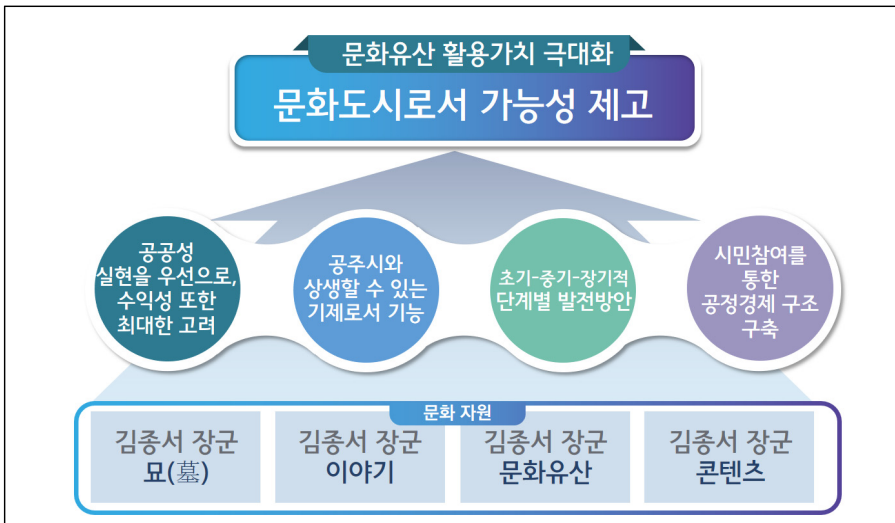


## 5장 김중서 장군 역사공원 운영방안

### 1절 운영 기본계획

#### 1. 비전 및 목표

- 세종시 장군면에 조성될 김중서 장군 역사공원의 비전 및 목표로 ‘문화유산 활용가치 극대화를 통한 문화도시로서 가능성 제고’로 설정함
  - 김중서 장군 역사공원이 조성될 장군면 일대는 문화자원으로서 김중서 장군 묘(墓), 김중서 장군에 대한 서사(이야기), 김중서 장군에 관한 문화유산 및 콘텐츠가 나타나고 있는 지역으로 이의 활용을 극대화하여 김중서 장군의 정신과 업적을 기념하는 역사공원으로 조성하여야 함



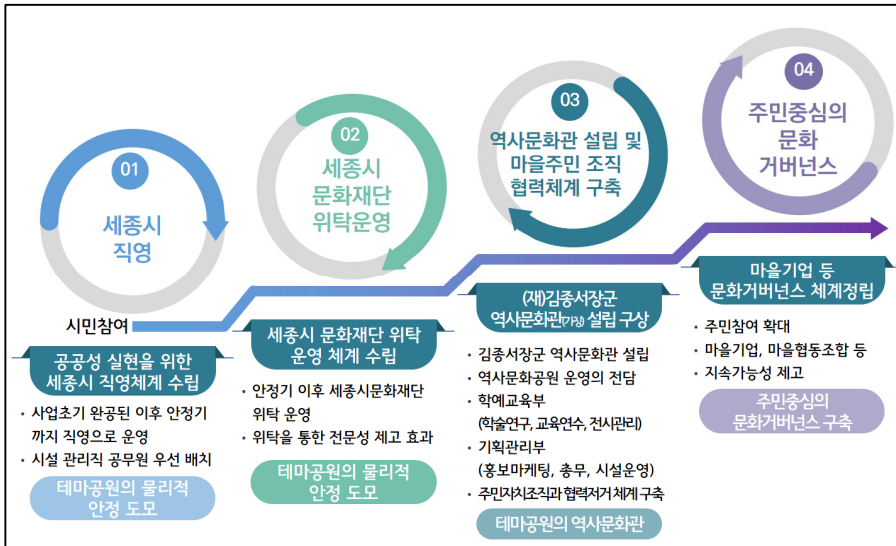
[그림 5-1] 김중서 장군 역사공원 운영의 비전 및 목표

## 2. 기본방향

- 공공성 실현을 우선으로 하되, 수익성 또한 최대한 고려하는 운영 및 관리체계를 수립하는 방향으로 설정
- 세종시 장군면과 경계하고 있는 공주시 의당면에도 김종서 장군 유해지가 있어 김종서 장군 역사공원 조성을 통해 공주시와 상생할 수 있는 기제로서 기능하는 방향으로 설정
- 초기에는 직영을 통해 안정화를 이루고, 안정화를 이룬 이후에는 중장기적으로 단계별 발전방안을 제안하는 방향으로 설정
- 테마공원 운영에 시민들의 참여를 최대한 증가시켜, 공정경제구조를 구축하여 일자리 창출 및 지역경제 활성화에 실질적인 기여를 할 수 있도록 함



## 2절 단계별 운영방안



[그림 5-2] 김종서 장군 역사공원의 단계별 운영방안

### 1. (1단계) 공공성 실현을 위한 세종시 직영체제 수립

- 1단계는 현재 시점부터 테마공원이 완공된 후, 시민들에게 개장하여 약 2~3년 정도 지난 공원이 안정된 시기를 이룸
- 세종시 관광문화재과 관광개발팀에서 김종서 장군 역사공원 관련한 전담인력을 배치하며, 공원에 사무소를 설치하여 파견형식을 제안함
  - 시설관리직 전담 공무원 1명을 우선 배치하여 물리적 안정화를 우선 도모
  - 시설관리직 공무원과 함께 단순노무직 2명을 배치하여 시설의 실질적인 방호, 관리, 환경정비 등의 업무를 담당
  - 다음으로 학예직 공무원 1명을 추가 배치하여 전시 및 체험프로그램을 담당

- 이 같은 과정으로 사업 초기에는 총 4명의 인력이 필요하며, 관광객 추이에 따라 문화해설사 및 문화예술교육사 등을 배치할 필요가 있음<sup>42)</sup>

## 2. (2단계) 세종시문화재단 위탁 운영

- 2단계는 세종시의 지역문화 전반을 담당하고 있는 세종시문화재단의 위탁 운영을 하는 시기를 이룸
- 세종시문화재단은 예술지원, 문화예술교육, 문화향유, 문화축제 등의 업무를 수행하고 있는 문화예술 전문기관으로, 2016년 출범하였으며 아래의 6가지 추진과제를 업무영역으로 설정함<sup>43)</sup>
  - 품격 있는 문화예술향유 기회 확대
  - 지역 문화예술 진흥 기반 조성 활성화
  - 시민과 함께하는 문화예술교육 실현
  - 생활문화예술 지원 및 문화 복지망 구축
  - 세종시 문화예술 전국화 및 국제화 본격 추진
  - 문화예술인프라 지속적 확충
- 세종시의 지역문화 전문기관인 세종시문화재단의 위탁운영을 통해 전문성을 제고 함
- 세종시 직영체제와 세종시문화재단의 위탁운영에 대한 장단점을 아래와 같이 정리할 수 있음

42) 문화해설사, 문화예술교육사는 문화체육관광부의 공모사업 절차에 따라 인력을 배치할 수 있음

43) 세종시문화재단 홈페이지 <https://www.sjcf.or.kr/> 참조 (2020.11.03. 검색)

[표 5-1] 세종시 직영체제, 문화재단 위탁 운영 장단점 비교

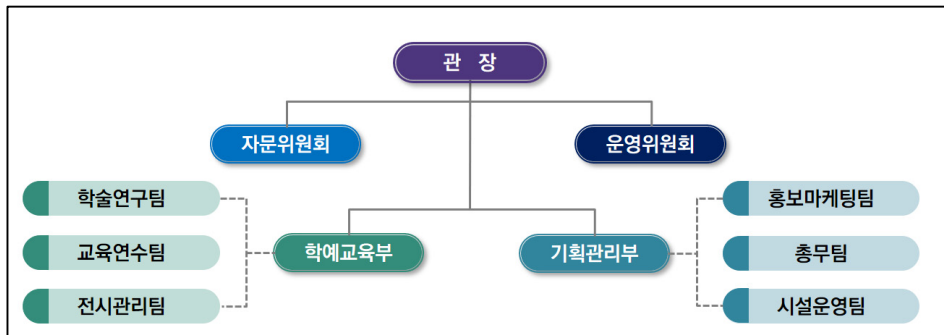
	세종시 직영체제 (1단계)	세종문화재단 위탁 운영 (2단계)
장점	<ul style="list-style-type: none"> <li>- 사업 초기 안정화 도모를 통한 공공성 실현</li> <li>- 역사공원 운영의 기초체제 수립에 용이</li> </ul>	<ul style="list-style-type: none"> <li>- 전문성, 체계성 제고</li> <li>- 콘텐츠의 변화를 유연하게 운영할 가능성이 커 창의성이 제고될 수 있음</li> </ul>
단점	<ul style="list-style-type: none"> <li>- 콘텐츠의 창의성, 변화 등에서 한계가 발생할 수 있음</li> </ul>	<ul style="list-style-type: none"> <li>- 역사공원 운영을 위한 추가적인 전문인력을 확보해야 함</li> </ul>

- 사업 초기 안정화를 도모하고, 운영의 기초체제를 수립하는 데 용이한 직영체제를 우선 1단계로 검토하고, 향후 콘텐츠의 변화 등 전문성이 요구하는 시점에서 다음 단계로 세종시 문화재단 위탁을 검토함

### 3. (3단계) 김중서 장군 역사문화관 설립(가칭) 구상 및 마을주민 조직과 협력체계 구축

#### (1) 재단법인 형태의 김중서 장군 역사문화관(가칭) 설립

- 3단계는 김중서 장군 역사공원 내 역사문화관을 설립하여, 역사문화관을 비롯한 역사공원의 운영을 전담하게 하는 시기를 이룸
- 역사공원의 효율성과 합리성을 확보하기 위해서는 재단법인 형태의 역사문화관(가칭)을 조직하여 운영을 전담하게 하고, 한편으로 세종시 장군면 대교리의 마을주민을 중심으로 하는 거버넌스 체제를 구축하는 것이 필요함
- 김중서 장군 역사문화관(가칭)은 시립박물관의 형태 또는 재단법인 형태로 설립하는 것이 가능하나, 운영의 효율성 측면에서는 재단법인 형태의 설립을 제안함
- 김중서 장군 역사문화관(가칭)의 조직은 아래의 그림과 같이 제안함



[그림 5-3] 김종서 장군 역사문화관(가칭) 조직도 제안

- 김종서 장군 역사문화관의 실무부서는 학예교육부, 기획관리부를 두어 업무를 담당하게 함
- 학예교육부는 학술연구팀, 교육연구팀, 전시관리팀으로 구성하여, 역사문화관의 전시·교육·연구 등의 업무를 담당함
- 기획관리부는 홍보마케팅팀, 총무팀, 시설운영팀으로 구성하여, 역사문화관의 청사관리, 사무 및 행정, 홍보 등의 업무를 담당함
- 자문위원회와 운영위원회를 두어 자문과 운영의 전문성을 담보함

## (2) 마을주민조직 협력체계 구축

### ○ 세종시 장군면 대교리의 주민자치 조직과 연계방안 수립 필요

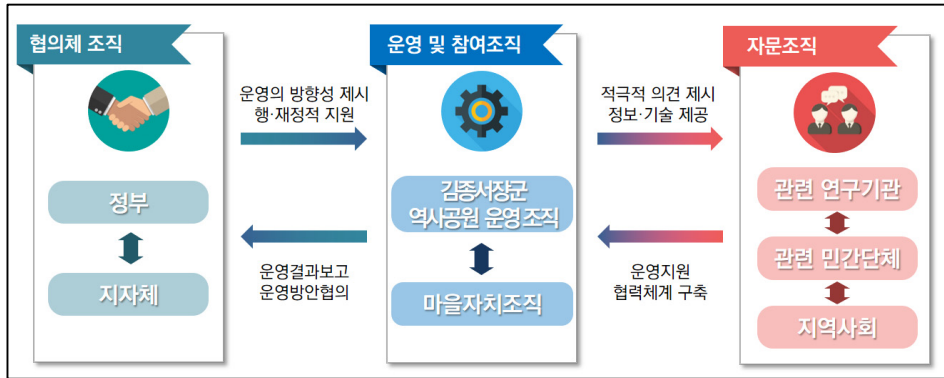
#### ○ 세종시 장군면 대교리<sup>44)</sup>

- 총 가구(323가구) : 농가(143가구), 비농가(180가구)
- 인구수 (706명, ※ 65세 이상 151명(21%))
- 대교리의 ‘대교’라는 지명은 도계리와 의 경계에 있는 다리에서 유래
- 과거 면소재지로, 공주시 장기면의 중심지였으나, 대교천 범람 이후에는 중심기능이 쇠퇴함
- 최근에는 세종특별자치시 행정복합도시의 건설로 인해 원룸이 급격히 조성됨
- 행정리로는 3개의 리와 10곳의 자연마을이 분포함
  - 대교 1리 : 아랫말, 들병, 막달
  - 대교 2리 : 양달뜸, 아랫말, 음달뜸, 독골
  - 대교 3리 : 주막거리, 윗구셋골, 취락구조
- 대교리의 자치조직은 각 행정리별로 존재함
  - 대교 1리 : 대동계, 청년회, 부녀회, 노인회
  - 대교 2리 : 연반계, 부녀회, 노인회
  - 대교 3리 : 청년회, 부녀회, 마을회

### ○ 세종시 장군면 대교리의 주민자치 조직 협력체계 구축방안은 아래와 같음

- 김종서 장군 역사공원의 추진 과정에 마을주민 대표가 참여하는 것을 제안
- 세종시 장군면 대교리는 김종서 관련한 문화유산이 있는 마을로, 마을경관의 보존과 정비를 위해 주민들의 자치적인 노력이 반드시 필요함
- 지방자치단체, 관련연구기관, 민간단체, 마을주민 등으로 구성된 운영협의체 성격의 거버넌스를 구축할 필요가 있음

44) 장군면지 발간 추진위원회(2014), 『장군면지』

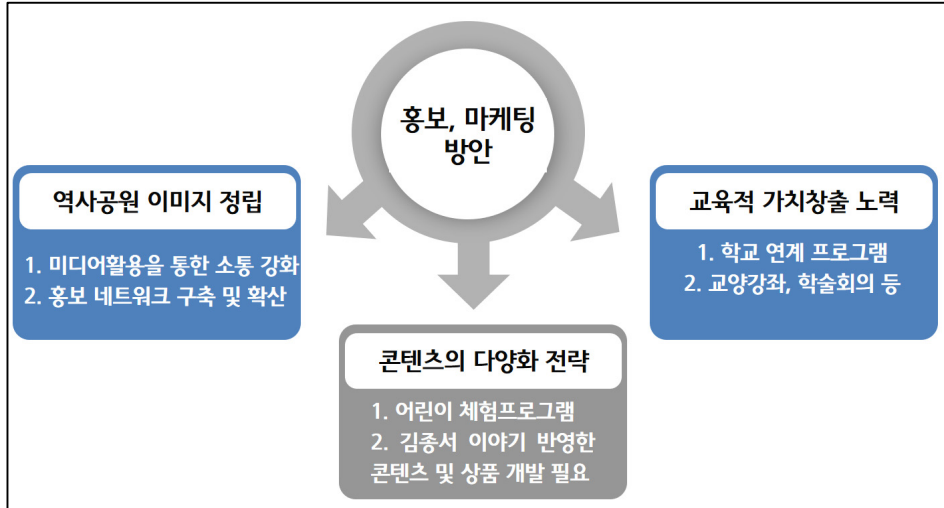


[그림 5-4] 마을주민조직 협력체계 구축방안

#### 4. (4단계) 주민중심의 문화거버넌스 구축

- 4단계는 협동조합, 마을기업, 사회적기업과 같은 주민이 중심이 되는 비영리 단체를 구성하는 시기를 이룸
- 김종서 장군 마을협동조합(가칭)을 제안함
- 마을협동조합이 직접 문화관, 역사공원 등의 시설물 운영과 관리는 물론, 전시 및 체험프로그램을 기획하고, 나아가 학술연구 등의 사업도 추진함으로써 자립성을 확보하여야 함
  - 김종서 장군을 문화적 소재로 하는 문화콘텐츠를 개발할 필요가 있음
  - 김종서 장군 캐릭터, 애니메이션, 공연을 개발하여 상표권을 획득하고, 이를 통해 자립적 수익구조 모델을 확립할 필요가 있음

### 3절 홍보, 마케팅 방안



[그림 5-5] 마을주민조직 협력체계 구축방안

#### 1. 역사공원 이미지 정립

##### ○ 온라인 플랫폼 활용을 통한 소통 강화

- 김종서 장군 역사공원 홈페이지 구축을 통해 시민들에게 김종서 장군 역사공원에 대한 정보를 제공하고, 온라인 예약 시스템을 구축함으로써 보다 편리한 환경을 제공함
- 페이스북, 인스타그램, 트위터 등 SNS 계정을 구축하여 홍보 및 네트워크 활동 필요
- 포털사이트를 포함하는 인터넷 환경과 언론 및 방송 매체에 대한 지속적인 노출이 필요
- 최근 많은 주목을 받는 온라인 커뮤니티(밴드, 맘카페) 등의 활용을 통해 소통을 강화할 필요가 있음

○ 홍보 네트워크 구축

- 김중서 장군 역사공원 유관기관과의 협력 네트워크를 강화할 필요가 있음
- 세종시에 구성되어 있는 관련 박물관, 연구기관 등의 연계방안을 마련할 필요가 있음

## 2. 콘텐츠의 다양화 전략

○ 모바일과 연계하며, 어린이를 주요 대상으로 하는 체험프로그램의 개발을 통한 홍보가 필요

○ 김중서 장군과 관련한 콘텐츠 개발을 통한 홍보가 필요

- 김중서 장군 캐릭터 개발과 캐릭터를 활용한 다양한 문화콘텐츠 개발이 필요
- 김중서 장군의 스토리(4군 6진 개척 스토리, 계유정난 스토리 등)를 활용한 애니메이션, 실감형 콘텐츠, 게임 등의 콘텐츠 개발이 필요

○ 김중서 장군과 관련한 콘텐츠를 다양한 영역에서 활용할 필요가 있음

- 장군면의 특산물과 연계하여 ‘김중서 대감님 쌀’, ‘김중서 장군 고추’ 등과 같이 로컬푸드의 다양한 영역으로 활용할 필요가 있음
- 김중서 장군 쌀과 고추를 활용한 아이스크림, 케이크 등 로컬푸드를 활용한 다양한 문화상품으로서 음식콘텐츠의 개발을 제안함
- 김중서 장군 묘소를 중심으로 김중서 장군 둘레길 및 트래킹 코스 등 생태관광과 연계하는 방안이 필요





**[그림 5-6] 게임 대항해시대의 이순신 장군 캐릭터(좌)와 관악 강감찬 축제의 강감찬 캐릭터(우)**

자료 : 비즈팩트 기사 ‘해외 게임업체 잇단 충무공 이순신 장군 모시기 경쟁(2015년 9월 24 일자) (<http://news.tf.co.kr/read/economy/>)

### 3. 교육적 가치 창출

- 세종시 관내 학교와 연계하는 프로그램을 통한 홍보가 필요
  - 세종시, 공주시 내 초·중·고등학교에서의 연계프로그램을 통해 홍보할 필요가 있음
  - 이는 홍보 목적 외에도 교육적 가치를 확산하는데 긍정적인 영향을 미칠 수 있음
- 교양강좌, 학술회의 등 학술활동과 연계를 통한 홍보가 필요
  - 세종시에 소재하고 있는 대학에 교양강좌를 개설하거나, 평생교육진흥원과 같은 평생학습기관에 교양강좌를 개설함으로써 일반 시민들에게 자연스런 홍보가 되도록 함
  - 김종서 장군과 관련한 학술회의를 역사공원에서 개최함으로써 연구 성과 도출과 동시에 홍보 효과의 제고를 기대할 수 있음



## 결론 및 정책제언

1절 연구결과의 종합

2절 논의 및 정책적 제언

6장



## 6장 결론 및 정책제언

### 1절 연구결과의 종합

- 이 연구는 세종시 장군면에 앞으로 조성될 김종서 장군 역사공원에 대한 효율적 운영관리 방안을 제시하는 목적으로 연구되었음
- 이 연구를 통해 김종서 장군 역사공원이 올바르게 정착하고, 운영됨으로써 새로운 지역문화콘텐츠의 정립과 나아가 새로운 지역정체성이 정립 될 수 있는 계기를 마련할 뿐만 아니라, 시민들에게 역사문화유산의 향유를 하는 기회를 제공하는 기대효과가 있음
- 지금까지의 연구결과를 종합하면 아래와 같음

#### 1. 지역문화콘텐츠로서 역사문화유산의 활용

- 최근 현대관광은 단순히 아름다운 관광지를 지향하기보다는, 지역 특수성을 기반으로 하는 문화관광 형태로 변화하고 있어, 지역문화에 대한 발굴과 전승·복원과 활용에 대한 노력이 강조되고 있음
- 지역문화자원 중 역사문화유산은 지역의 특수한 역사를 내재하고 있으며, 이를 활용한 문화유산 관광은 지역정체성을 정립하고, 시민들에게 문화유산 향유의 기회를 제공하는 등 많은 긍정적인 가치를 내포하고 있음
- 지역문화콘텐츠로서 세종시의 대표적인 역사문화유산은 본 연구의 사례인 김종서 장군 묘를 비롯해 전의초수, 이성, 대곡리 장승제, 조치원 일제 역사, 부강면 포구 이야기, 비암사 등 지역의 문화적 소재로부터 출발한 다양한 형태의 문화유산이 전승되고 있음

## 2. 세종시의 지역문화콘텐츠로서 김종서 장군 역사공원

- 김종서 장군은 공주시 의당면에서 출생하여 22세에 벼슬길에 올랐으며, 40세 이후 세종의 신임을 얻어 여러 관직을 지낸 후, 장군으로서의 기개와 재상으로서의 연륜을 발휘한 조선전기를 대표하는 인물로서 그의 묘소가 세종시 장군면 대교리에 있음
- 세종특별자치시는 2012년 출범 이후, 역사문화자원을 활용하기 위한 시도를 꾸준히 하고 있었으며, 대표적으로 장군면에 소재하고 있는 김종서 장군 묘를 활용한 성역화 사업을 진행하고 있음
- 김종서 장군 묘 성역화 사업은 1단계 사업을 완료하였으며, 2022년을 목표로 김종서 장군 역사공원의 완공을 목표로 2단계 성역화 사업을 계획하고 있음
  - 1단계 성역화 사업(2015-2016년)을 통해 사당, 재실 등 조성
  - 2단계 성역화 사업(2019-2022년)은 전시, 체험, 휴식 등의 여가와 역사 및 교육콘텐츠의 융합을 통한 복합문화공간으로 계획하고 있음

## 3. 우리나라의 역사공원과 운영방식

- 우리나라에서 공원은 1888년 인천에서 처음으로 생겼으며, 역사를 주제로 하는 주제공원은 2000년대를 전후하여 도입의 필요성이 생기면서 관련 제도가 정비되고 논의가 시작됨
- 역사공원은 역사자원의 성격에 따라 역사유산공원(Heritage park), 역사기념공원(Memorial park), 역사테마공원(Historical theme park), 역사적 공원(Historic park)으로 나눌 수 있으며, 본 연구의 사례인 김종서 장군 역사공원은 역사기념공원에 포함될 수 있음
- 이처럼 지역에서는 지역이 함의하고 있는 문화자원을 활용하여 문화콘텐츠를 생산함으로써 지역 가치의 상승을 도모하고 있으며, 김종서 장군 역사공원도 새로운 지역문화콘텐츠로서 정착하기 위해 효율적 운영

방안을 도출하고자 하는 것이 연구의 목적임

- 대부분 역사공원은 문화관광시설로서 존재하며, 문화시설의 운영방식은 효율성과 공공성에 따라 지자체 직영방식·책임운영기관 운영방식·지방 공기업 운영방식·민간 위탁 운영방식으로 분류할 수 있음
- 김종서 장군 묘가 위치한 세종시 장군면은 김종서 관련 스토리가 많이 내재하고 있어, 이를 활용한 지명, 축제 등 다양한 활용방식을 나타내고 있음
- 본 연구에서는 역사공원 중 5곳의 지자체 직영 사례, 7곳의 위탁 운영 사례를 검토하였으며, 사례분석을 통해 김종서 장군 역사공원은 공공성 실현을 목적으로 하며, 지역경제 활성화에 실질적으로 영향을 미칠 수 있는 공정경제 구조를 구축하는 것이 중요하다는 시사점을 도출하였음

#### 4. 김종서 장군 역사공원의 운영방안

- 김종서 장군 역사공원 운영의 비전 및 목표로 ‘문화유산 활용가치 극대화를 통한 문화도시로서 가능성 제고’로 설정함
  - 공공성을 수익성보다 우선으로 고려
  - 공주시와 상생할 수 있는 기제로서 방향으로 설정
  - 초기에는 직영, 중장기적으로는 세종시문화재단, 문화관설립을 통해 최종적으로 주민 거버넌스 구축 방향 설정
  - 시민 참여 극대화를 통해 공정경제 및 여행체계 구축
- 김종서 장군 역사공원의 단계별 운영방안은 4단계로 설정
  - 1단계로 공공성 실현을 위한 세종시 직영체계 수립을 제안
  - 2단계로 세종시문화재단 위탁을 통한 전문성 확보를 제안
  - 3단계로 김종서 장군 역사문화관 설립 구상을 통한 운영방안 마련을 제안
  - 4단계로 마을기업 등 주민중심의 거버넌스 구축을 제안

- 김중서 장군 역사공원의 홍보, 마케팅 방안은 세 가지로 도출함
  - 미디어활용, 홍보 네트워크 구축을 통한 역사공원 이미지 정립
  - 김중서 장군 이야기를 활용한 다양한 상품 개발
  - 학교 연계 교육, 평생 학습 등과 같은 교육적 가치 창출 노력

## 2절 논의 및 정책적 제언

### 1. 김중서 장군 역사공원은 역사기념공원 유형으로 조성될 때, 다양한 사회문화적인 긍정적인 기제를 도출할 수 있음

- 김중서 장군 역사공원은 현재 조성되고 있는 상황과 환경적 조건을 고려했을 때 역사공원의 유형 중 ‘역사기념공원’의 유형으로 조성될 필요가 있음
  - 역사기념공원은 김중서 장군의 호탕한 기개와 연륜, 그의 업적을 기념하기 위한 공원으로 그의 정신과 업적을 성역화하는 목적으로 조성됨
  - 시민들은 김중서 장군의 정신과 업적을 통해 민족적 자긍심을 느끼고, 지역 문화유산을 향유 할 수 있는 계기를 통해 문화적 소양을 함양할 것으로 기대됨

### 2. 김중서 장군 역사공원은 세종시에서 직접 운영하는 형태의 방안을 제안함

- 세종시 관광문화재과에서 직접 운영하는 직영형태의 운영방안을 제안하며, 총 4명 규모(시설관리직 1명, 학예직 1명, 노무직 2명)로 김중서 장군 역사공원에 사무소를 설치하는 파견 근무 형식을 제안함
  - 시설관리직 1명은 유적시설 및 청사의 유지관리, 방호 등의 하드웨어적인 업무를 담당하여 물리적 안정화를 도모
  - 학예직 1명은 전시 및 체험, 공연 등 프로그램을 기획과 운영을 담당



- 노무직 2명은 청사 방호 및 환경 정비 등 단순 업무를 담당
- 문화해설사 및 문화예술교육사 등을 추가로 구성하여 역사공원 해설 및 교육 등의 보조업무를 담당할 수 있으며, 이는 지역민들에게 우선적인 기회를 제공할 수 있음

### 3. 김종서 장군을 문화적 소재로 하는 콘텐츠의 지속적인 발굴 및 개발

- 김종서 장군 역사공원이 완공되더라도, 김종서 장군과 관련한 문화적 소재를 지속적으로 발굴할 필요가 있음
- 조선 초기 장군을 모티브로 하는 역사공원은 국내에 없어 김종서 장군 역사공원을 지역특화콘텐츠로 창출할 필요가 있음
- 특히 세종시는 세종대왕의 스토리를 공간에 투영하는 공간스토리텔링 기법을 적용하여 세종대왕의 정체성을 확립하기 위해 노력하고 있으므로, 세종대왕의 대표 재상이었던 김종서 장군 스토리를 통해 세종대왕의 정체성을 강화할 수 있음

### 4. 공주시와의 상생 협력방안 마련 필요

- 김종서 장군의 흔적과 이야기는 세종시 장군면, 공주시 의당면에서 나타나고 있어 김종서 장군 역사공원의 효율적 운영을 통해 공주시와 상생 협력방안을 마련할 필요가 있음
- 김종서 장군 역사문화제에서 세종시민-공주시민의 참여를 확대할 필요가 있음
- 상생협력 방안으로 김종서 장군 걷기 둘레길 조성, 장소에 게이미피케이션(Gamification)기법을 적용한 빅게임 어드벤처 공간 조성 등 관광콘텐츠의 도입을 제안함

## 5. 주민 중심의 거버넌스 구축을 통한 공정여행 콘텐츠 정립

- 단기적으로는 직영체제를 통한 운영을 지향하고, 장기적으로는 주민이 직접 운영하는 형태를 제안함
  - 김종서 장군 역사공원의 장기적인 운영 모델로 주민이 중심이 되는 거버넌스 구축을 제안함
  - 거버넌스 구축을 통해 공정경제 및 공정여행 콘텐츠 체계가 수립 될 수 있으며, 이를 통해 실질적인 지역경제 활성화 및 지역공동체 회복에 긍정적인 효과를 기대할 수 있음

## 참고문헌

- 고령군 관광안내 홈페이지(<https://mall.goryeong.go.kr/PlaceIntro>)  
관광지식정보시스템(<https://www.tour.go.kr/>)  
국토교통부(2019), 토지이용용어사전(<http://luris.molit.go.kr/web/webcommon/pds/>)  
군위군 관광안내 홈페이지(<https://www.gunwi.go.kr/fun/tour/>)  
길지혜·박희성·박재민(2016), 국내 역사공원의 지정 및 조성 경향 분석, <한국조경학회지>, 제44권 2호, 130-142.  
김성표(2017), 세종시 공공시설 효율적 운영방안, 대전세종연구원 정책연구 2017-40  
김수현(2018), 장소적 재해석을 통한 장충단공원 리모델링 계획, 홍익대학교  
김해가야테마파크 홈페이지(<https://www.gaya-park.com/index.do>)  
남원시 관광안내 홈페이지(<http://www.namwon.go.kr/tour/index.do>)  
단양군 관광안내 홈페이지(<https://www.danyang.go.kr/tour/>)  
문화재청(2009), 『문화재 활용 가이드 북』  
부여군 관광안내 홈페이지(<http://tour.buyeo.go.kr/>)  
산청군 관광안내 홈페이지(<https://www.sancheong.go.kr/tour/index.do>)  
삼성현역사문화공원 홈페이지(<https://samseonghyeon.gbgs.go.kr/>)  
서천군(2015), 공공시설물의 효율적 운영 방안 연구 용역 보고서  
세종시문화재단 홈페이지(<https://www.sjcf.or.kr/>)  
안동문화관광단지 유교랜드 홈페이지(<http://www.confucianland.com/main/main.html>)  
이재민(2015), 지역문화 주제공원으로로서 유교랜드 특성, <글로벌문화콘텐츠> 제20호, 169-187.  
자치법규정보시스템 홈페이지 (<http://www.elis.go.kr/>)  
장군면지 발간 추진위원회(2014), 『장군면지』  
장성군 홍길동테마파크 홈페이지(<https://www.jangseong.go.kr/home/honggildong>)  
장성수·김관오(2005), 역사, 문화테마파크 조성계획의 적용사례 -제주무속신화를 중심으로-, <문화관광연구>, 제7권 1호, 47-73.  
정치학대사전편찬위원회(2002), 21세기 정치학대사전, 한국사전연구사  
조선왕조실록 홈페이지(<http://sillok.history.go.kr/main/>)  
태지호(2019) 히스토리텔링 개념을 통한 역사문화콘텐츠의 사회문화적 의미, 글로벌 문화콘텐츠 40, 125-143.  
한국민속촌 홈페이지(<http://www.koreanfolk.co.kr/>)  
한국민족문화대백과 <https://encykorea.aks.ac.kr/>  
한국민족문화대백과(<https://terms.naver.com/entry.nhn?docId>)  
합천군 관광안내 홈페이지(<http://www.hc.go.kr/tour.web>)



## 부 록

### ○ 국내 역사문화공원 일람<sup>45)</sup>

[부 록] 국내 역사문화공원 일람

번호	이름	위치	입장료	운영주체	내용
1	한국민속촌	경기 용인	<ul style="list-style-type: none"> <li>·성인 입장권 :22,000 자유이용권 :30,000</li> <li>·청소년(중고등) 입장권 :19,000 자유이용권 :27,000</li> <li>·아동(36개월~초6) 입장권 :17,000 자유이용권 :24,000</li> </ul>	조원관광 진흥(주)	한국민속촌의 조선시대 마을은 남부, 중부, 북부 및 도 서지방 등 지방별로 서민가옥과 양반가옥을 각 지방에 서 이진, 복원한 실물가옥과 철저한 고증, 자문을 거쳐 사계절 변화에 따라 생활문화를 재현하고 있음
2	대가야역사 테마관광지	경북 고령	·무료 (레일썰매장, 물놀이장, VR체험권은 별도요금)	고령군청	고대가옥촌, 대가야 시네마, 대가야 가마터 체험관, 토 기·철기방, 임종체험관 등 전시관과 체험관이 있음

45) 국내 역사공원 일람 부분은 한국관광공사에서 운영하는 '대한민국 구석구석(<https://korean.visitkorea.or.kr/main/main.do#home>)홈페이  
지와 해당 역사공원의 홈페이지를 참조하거나 전화인터뷰 등을 통해 작성함

번호	이름	위치	입장료	운영주체	내용
			<ul style="list-style-type: none"> <li>·레일썰매장 개인:5,00 단체:4,000</li> <li>·물놀이장 3,000</li> <li>·VR체험권 라이드:7,000 게임팩:3,000</li> </ul>		
3	삼국유사 테마파크	경북 군위	<ul style="list-style-type: none"> <li>·성인 (만19세~64세):9,000</li> <li>·청소년(만13~18세)/ 어린이(만3~12세): 8,000</li> <li>·경로(만65세이상), 하 사 이하 군인, 숙박 시설 이용객은 청소 년/어린이 요금 적용</li> </ul>	(재)군위문화관 광재단	삼국유사를 주제로 한 전시관인 가온누리관, 야외 공연장, 해룡 놀이터, 화랑승마장, 국궁장, 테마체험형 숙박 시설인 역사돔, 교육공간인 이야기·숲속학교 등의 시설이 있음
4	김해가야 테마파크	경남 김해	<ul style="list-style-type: none"> <li>·입장권 어른:5,000 청소년/군인:4,000 어린이/경로:3,000</li> </ul>	(재)김해 문화재단	가야의 역사를 놀이, 체험, 전시를 통해 보고, 듣고, 만지며 배울 수 있음

번호	이름	위치	입장료	운영주체	내용
			<ul style="list-style-type: none"> <li>·익사이팅 타워 : 19,000</li> <li>·익사이팅 사이클: 21,000</li> <li>·익사이팅 타워+사이클: 35,000</li> <li>·어드벤처: 6,000</li> <li>·체험권 (도자체험 또는 전사 체험): 8,000</li> <li>·페인터즈가야왕국: 16,000</li> </ul>		
5	서동요 테마파크	충남 부여	<ul style="list-style-type: none"> <li>·어린이 1,000</li> <li>·청소년/군인 1,500</li> <li>·일반 2,000</li> </ul>	부여군시설관리공단	드라마 서동요 세트장으로 백제시대 시설물 재현 탁본, 의상, 투호, 토기, 사물놀이 등 다양한 체험관광 프로그램
6	단양온달관광지	충북 단양	<ul style="list-style-type: none"> <li>·성인 5,000</li> <li>·학생 3,500</li> <li>·어린이 2,500</li> <li>·65세이상 1,500</li> </ul>	단양관광관리공단	온달관광지세트장, 온달동굴, 온달산성, 온달전시관 등 부대시설과 드라마 세트장과 의상, 소품 전시
7	춘향테마파크	전북 남원	<ul style="list-style-type: none"> <li>·어른 3,000</li> <li>·청소년/군인 2,500</li> <li>·어린이 2,000</li> </ul>	남원시청	춘향의 일대기를 크게 다섯 마당(만남의 장, 맹약의 장, 사랑과 이별의 장, 시련의 장, 축제의 장)으로 나누어 동헌, 관아, 내아 등의 고건물들을 조성하여 조선중기 서민문화와 춘향의 삶을 제대로 이해할 수 있도록 조성
8	심청효 테마파크	인천 백령도	·무료	백령도 연꽃마을 펜션(개인소유)	연꽃 위로 심청전의 내용을 조형물로 전시한 심청 스토리텔링·포토존, 탐방로, 정자 및 전망대가 조성된 테마파크로 백령연꽃마을에 조성되어있음

번호	이름	위치	입장료	운영주체	내용
9	유교랜드	경북 안동	·일반 9,000 ·청소년 8,000 ·어린이 7,000	경북관광 개발공사	안동문화관광광단지에 있는 테마파크형 전시체험센터로 유교문화를 스토리텔링화하여 조성
10	암사역사 생태공원	서울	·(개관 2025년 예정)	서울시청	선사체험마당, 비지터센터, 야외공연장, 피크닉장, 테마정원, 모험놀이터, 주민참여체험장 등의 시설 예정
11	삼성현역사 문화공원	경북 경산	·문화관 관람료 일반 2,000 청소년/군인 1,500 어린이 1,000 ·레일썰매장 일반 4,000 청소년/군인 3,000 어린이 2,000	삼성현역사 문화관	조경, 꽃밭, 레일썰매장을 비롯하여 국궁체험장, 어린이놀이터, 중앙광장의 바닥 분수대, 무궁화동산, 돌레길, 원효대사 깨달음 체험장 등이 갖추어져 있음
12	제주신화 역사공원	제주	·(2022년 개장 예정)	제주국제자유 도시개발센터	세계신화를 주제로 한 월드테마파크 및 숙박시설, 동양문화, 지중해, 북유럽을 테마로 한 콘도, 휴양문화시설, 항공우주박물관, 제주신화역사주제공원등 제주의 신화, 역사를 반영하여 차별화한 테마공원
13	서소문 역사공원	서울	·무료	지상 공원 : 서울 중구청  그 외 시설 운영 : (재)천주교 서울대교구 유지재단	국내 최대의 천주교 성지로 순교자현양탑, 전시기념관, 서소문성지역사박물관 등의 시설물이 있음



번호	이름	위치	입장료	운영주체	내용
14	고려천도 공원	인천 강화도	·무료	강화군청	대몽항쟁과 고려 천도의 역사를 기억하자는 취지, 광장, 팔만대장경 조형물, 고종사적비, 인공폭포 전망대 등의 시설이 있음
15	동대문역사 문화공원	서울	·무료	서울디자인재단	서울의 옛 역사를 보여주려는 취지로 만들어진 공원으로 서울성곽, 이간수문, 동대문역사관, 동대문유구전시장 동대문운동장기념관, 이벤트홀, 디자인갤러리 등의 시설이 있음
16	군산 3.1운동 역사공원	전북 군산	·군산 3.1운동 100주년 기념관 성인 1,000 청소년/군인 700	군산시청	군산 3.1운동 기념관(옛 구암교회), 호남 선교 기념 예배당(현 구암교회), 군산 3.1운동 100주년 기념관, 기념조형물 등
17	연천 고랑포구 역사공원	경기 연천	·어린이 3,000 ·청소년 4,000 ·어른 5,000	연천군 시설관리공단	1930년대 고랑포 일대의 역사를 재현 공원의 전시공간에서 고랑포의 옛 모습을 가상현실과 증강 현실 체험으로 보여줌 고랑포 시장, 화신백화점 분점, 나루터 등 전시관에 재현
18	연병호 항일 역사공원	충북 증평	·무료	증평군 시설관리사업소	연병호 선생의 성장 과정, 독립운동 자료 전시, 동상, 상징 조형물 등의 시설
19	상대포 역사공원	전남 영암	·무료	영암군청	공원으로 산책로, 정자 등의 시설 조성
20	향촌문화관& 대구문학관	경북 대구	·성인 1,000 ·경로/청소년 500 ·유아 무료	(재)대구광역시 중구 도심재생 문화재단	대구 향촌동 지역의 향토사를 주제로 하는 전시관/대 구지역의 문호, 문학을 소개하는 전시관
21	합천 영상테마 파크	경남 합천	·어른 5,000 ·학생/군인/어린이 : 3,000 ·장애인/65세 이상 : 2,000	합천군청	일제강점기부터 한국전쟁을 거쳐 1980년대까지 우리나 라 모습을 가늠해볼 수 있는 촬영 세트장

번호	이름	위치	입장료	운영주체	내용
22	나주 영상테마 파크	전남 나주	·성인 2,000 ·청소년/군인 1,500 ·경로/어린이 1,000	나주시청	드라마‘주몽’촬영지로 고구려를 재현한 시설물
23	홍길동테마 파크	전남 장성	·무료 (야영장시설 요금별도)	장성군청	1974년에 홍길동 생가 발굴, 실존 인물임이 밝혀짐 홍길동 생가 재현, 전시관
24	거제 포로수용소 유적공원	경남 거제	·어른 7,000 ·청소년/군인 5,000 ·어린이 3,000	거제해양관광 개발공사	6.25 당시의 가장 큰 포로수용소 유적. 포로수용소 경비대 건물 잔해가 서 있는 모습을 볼 수 있음 유적관 내 전시실, 영상실 등 설치 포로의 발생, 배경, 생활사, 포로유품, 폭동, 석방 등이 전시 영상실에는 당시 촬영한 필름, 포로 출신 인터뷰 등 포로에 대한 내용 상영
25	서울 망우리 공원묘지	서울	·무료	서울시설공단	유관순 열사, 만해 한용운, 소파 방정환, 화가 이중섭 등 수많은 묘지가 있음 시인들의 연보비, 산책길 조성
26	백제 문화단지	충남 부여	·대인 6,000 ·청년/군경 4,500 ·소인 3,000  ·역사관 대인 2,000 청년/군경 1,500	충남도백제 문화단지 관리사업소	사비성, 백제역사문화관
27	대장경기록 문화테마 파크	경남 합천	·어른 3,000 ·청소년/군인/어린이 2,000 ·65세 이상 1,500	합천군청	대장경 간행 천년 맞이 기념으로 지어짐, 대장경판에 대한 테마로 이루어짐

번호	이름	위치	입장료	운영주체	내용
28	진포해양 테마공원	전북 군산	·성인 500~3,000 ·청소년/군인 300~2,000 ·어린이 200~1,000	군산시청	고려 말 최무선 장군이 함포를 만들어 왜선을 500여 척이나 물리쳤던 진포대첩을 기념하기 위하여 2008년에 개관한 해양공원, 군대장비 13종 16대, 진포대첩 관련 전시관
29	인량리 전통테마 마을	경북 영덕	·체험활동(숙박시설 요금 별도) 800~80,000	인량전통 테마마을	안량리에는 1400년대부터 1700년대 사이에 지어진 여러 형태의 전통가옥이 20여채, 6개의 문화재, 5대성 8종가가 거주하며 고려시대 이후부터 지금까지 유명한 석학, 인물 많이 배출한 양반마을, 이문열의 '선택'이라는 소설의 배경마을이기도 함
30	산청 한방테마 파크	경남 산청	·어른 2,000 ·청소년/군인 1,600 ·어린이 1,000	산청군청	수려한 자연공원으로 이뤄진 동의보감촌 안에 한방테마공원, 엑스포주제관, 산청 한의학박물관, 산청약초관, 한방 기체험장이 조성. 한방테마공원과 목화꽃정원, 미로공원, 해부동굴, 사슴목장 등 특화된 자연공원도 마련
31	안동 저우리 전통테마 마을	경북 안동	·홈페이지에 예약하기 만 있고 요금에 대한 설명은 없음(농촌수확 체험, 문화체험)	저우리농어촌 체험·휴양마을	저우리 미술체험관, 농산물 수확체험, 사군자 체험관 등
32	아지동 테마파크 (파주 헤이리 예술마을)	경기 파주	·한국스토리뮤지엄 대인-5,000 소인-4,000 ·스토리미니어처뮤지엄 대인-8,000 소인-6,000	(주)아지동	2개의 박물관과 키즈카페 운영 한국을 위해 희생한 20인의 이야기, 일제강점기부터 100년의 역사를 풀어낸 디오라마를 관람할 수 있음

번호	이름	위치	입장료	운영주체	내용
			·아지동 플레이 보호자-4,000 어린이-15,000		
33	서울함공원	서울	·성인 3,000 ·청소년/군인 2,000 ·어린이 1,000	서울특별시 한강사업본부	3척의 퇴역군함을 이용하여 조성한 서울시 최초의 함 상테마파크
34	함창명주 테마파크	경북 상주	·함창명주박물관-무료 ·염색체험 20,000~30,000 ·규방공예체험 10,000	상주시청	명주 공장에서 직조과정 견학
35	월미공원	인천 월미도	·무료	월미공원사업소	한국전통공원, 한국이민사박물관 등 조성
36	낙원역사 공원	경기 안성	·무료	안성시청	46기의 공덕비 선정비, 문인석, 송덕비, 이봉구 문학 비,고려시대의 삼층석탑, 흩어져 있던 좌대 불상 광배 들을 모아만든 석불좌상 등
37	한민족역사 문화공원	충남 천안	·전문가이드와 함께하는 투어(인당) 5,000	(사)국학원	국고단군왕검상, 그 외 역사인물상 30여개
38	수산제역사 공원	경남 밀양	·무료	밀양시청	삼한시대 3대 수리시설 중 하나로 밀양 수산제가 있음 1986년에 수문을 비롯한 여러 흔적이 발견됨 2017년에 밀양시가 본격적으로 정비 복원사업을 시작 시민, 관광객들의 힐링공간, 탐방 공간으로 완공 다양한 식물과 농업의 이해를 돕는 체험공간 등이 있 어 아이들의 자연탐구교실로도 손색이 없음

번호	이름	위치	입장료	운영주체	내용
39	송재 서재필 선생 생가와 기념공원	전남 보성	·무료	보성군청	서재필 선생의 정신이 살아있는 독립문 재현, 유품 800점 전시
40	마한문화 공원	전남 영암	·요금정보 없음 (아직 요금 받지 않는 다는 게시글이 2007 년. 그 이후로 요금관 련 정보 없음) 무료	영암군 문화시설사업소	영산강 유역의 고대 웅관고분을 이해함으로써 영산강 유역 의 독자성이 가득한 고대사를 조망하기 위해 만들어짐 고분탐사관에는 웅관고분의 발굴과정, 시신의 매장형태를 모형으로 복원, 각종 영상 상영하는 영상홀도 있음
41	거창사건 추모공원	경남 거창	·무료	거창군 거창사건사업소	6.25전쟁 중 거창군 신원면에서 일부 국군에 의해 집 단으로 희생당한 양민들의 넋을 위로, 명예회복을 위해 조성 일주문, 위패봉안각, 위령탑, 부조벽, 위령묘지, 역사교 육관 등
42	사육신공원	서울	·무료	동작구청	사당인 의절사, 홍살문, 삼문, 육각비, 신도비, 사육신 비 등
43	화도진 공원	인천	·무료	인천 동구청	화도진은 조미수호통상조약이 체결되었던 역사적 현장, 한 미수교 100주년 기념으로 조성 동헌, 안채, 사랑채, 전시관 등 옛 화도진지를 기본으로 화도진병영을 완전 복원. 한미수호통상조약 체결 모습이 밀랍인형으로 만들어져 있음
44	5.18 자유공원	광주	·요금정보 없음	광주시청	5.18광주항쟁에 관한 자료를 보관, 홍보 5.18 당시 군사재판 현장이던 상무대 법정과 영창을 원래 위치 에서 5.18 자유공원으로 옮겨와 원형을 복원, 재현 다양한 자료를 보관하는 자유관과 영창 및 각종 기념비로 구성. 헌병대 중대 내부반 등 재현

번호	이름	위치	입장료	운영주체	내용
45	순천 고인돌 공원	순천	·어른 1,000 ·청소년 700 ·어린이 500	(재)전남문화재 연구원	고인돌, 선사시대 움집, 구석기시대 집, 남북방식 모형 고인돌, 솟대, 선돌들이 전시된 야외전시장, 유물전시 관, 전남지방 시대별 묘제 변천과 영상실을 겸한 묘제 전시관으로 구성 공원일원이 문화재자료 제154호로 지정
46	강릉 통일공원	강릉	·성인 3,000 ·군인/학생 2,000 ·어린이 1,500	강릉관광 개발공사	함정전시관, 안보전시관으로 구성된 옥해공 3군의 군사 장비, 북한 잠수함등을 한눈에 볼 수 있는 대규모 전시 공원
47	우암사적 공원	대전	·무료	대전시청	우암 송시열이 학문을 닦던 곳 장판각, 유물관, 서원 등의 건물을 재현해 사적공원으 로 새롭게 탄생 역사적으로 중요한 문화재 보전
48	옥포대첩 기념공원	거제	·무료	거제해양관광 개발공사	이순신장군의 첫 승전인 옥포해전을 기념하고 충무공 정신을 후대에 계승하기 위해 옥포만에 조성한 기념공원 기념탑, 참배단, 옥포루, 기념관, 이순신장군 사당 등
49	무주전통 공예테마 파크	무주	·최북미술관/김환태문 학관 ·무료	무주군청	전통공예시연체험관, 기획전시실, 최북미술관, 김환태 문학관으로 구성

