

# 성북구 문화예술정책 발전방안 연구

요약 보고서

2013.4



## 제출문

성북구청장 귀하

본 보고서를 <성북구 문화예술정책 발전방안 연구>의 요약 보고서로  
제출합니다.

2013년 4월

메타기획컨설팅 대표이사 이승훈



## 내용 목차

---

<b>1. 연구의 개요</b>	<b>5</b>
1.1 연구 배경 및 목적	7
1.2 연구 범위 및 내용	8
<b>2. 성북구 문화예술 지형</b>	<b>9</b>
2.1 생활문화·여가 공간	11
2.2 마을지구·마을공동체·공공공간	12
2.3 사회적경제 및 ICT 관련 기업 및 기관	13
2.4 전문 문화예술 공간	14
2.5 예술·축제·문화행사 관련 공간	15
2.6 문화·예술·창의단체	16
2.7 역사문화예술유산	17
2.8 문화예술교육	19
2.9 문화복지시설	20
<b>3 성북구 문화비전 및 핵심가치</b>	<b>21</b>
3.1 성북구 문화환경 SWOT 분석	22
3.2 성북구 문화비전	24
3.3 성북구 문화비전의 3대 구성요소	25
3.4 성북구 문화비전의 3대 핵심가치	27
3.5 성북구 문화비전에 따른 5대 문화정책 과제	28
3.6 성북구정의 혁신 정책들과 문화정책의 연계	30

<b>4 성북구 문화정책 과제</b>	<b>31</b>
4.1 성북구 문화정책 과제 종합	33
4.2 과제 1 : 주민이 직접 만드는 따뜻한 문화복지	34
4.3 과제 2 : 주민자치에 기반을 둔 마을문화 만들기	35
4.4 과제 3 : 성북 지식순환생태계 형성과 문화 콘텐츠 활성화	36
4.5 과제 4 : 창조인력 유입을 통한 창의도시 구현	377
4.6 과제 5 : 문화적 도시재생으로 살고 싶은 성북 만들기	38
<b>5 성북구 문화지표</b>	<b>39</b>
5.1 성북 문화지표의 방향성	41
5.2 성북 문화지표의 구성	42
5.3 성북 문화지표 : 일반지표	43
5.4 성북 문화지표 : 가치지표	48
5.5 성북 문화지표 : 창의지표	53
5.6 성북 문화지표 조사 체계	56
<b>6 성북구 문화정책 로드맵</b>	<b>57</b>
6.1 성북구 문화비전을 위한 혁신 거버넌스 체계 구성	59
6.2 성북구 문화정책 추진과제 로드맵	61







## 1 연구의 개요



## 1.1 연구 배경 및 목적

### 1) 성북구 특성에 부합하는 문화예술 여건/환경/수요 조사모델 개발

- 성북의 역사적, 지리적, 인문사회적 특성을 반영한 성북구만의 문화지표 및 수요조사 모델을 개발함과 동시에, 전국단위 및 유사 지역을 대상으로 진행되고 있는 조사연구 분석을 통해 성북의 특수성과 일반성을 함께 고찰할 수 있는 조사/분석 모델을 개발함
- 지역의 현재 특성 뿐 아니라 미래 환경을 고려한 조사모델을 개발함으로써, 동일한 지표 및 조사 모델의 지속적인 적용을 통해 정보의 축적을 가능하게 하고, 추이 분석을 통한 중장기적인 관점의 문화예술 전략 수립을 가능하도록 함

### 2) 성북구 문화예술 환경의 종합적인 진단

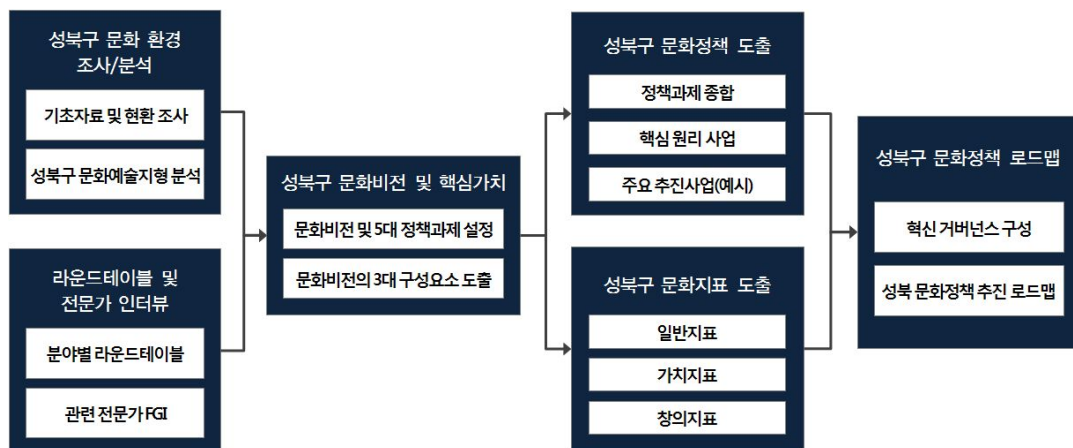
- 조사모델을 바탕으로 조사의 대상 및 규모, 조사 시기, 조사 방법 등 조사 프로세스를 매뉴얼화하여 지속적으로 활용할 수 있도록 함
- 전국과 비교 분석, 유사 지자체와의 비교 분석, 구내 비교분석 등 다양한 관점으로 데이터를 분석할 수 있는 기준을 마련하고, 성북구 문화환경의 현재 위치와 지형을 검토함

### 3) 성북구 문화예술 발전방안 및 비전 수립

- 문화환경과 수요조사를 바탕으로 문화정책 담당자들과의 긴밀한 논의과정을 거쳐 성북구의 새로운 문화예술정책 비전과 단계별 발전방안을 수립함
- 비전을 실현하기 위한 발전방안과 정책과제를 선별하여 우선순위를 부여하고 개별 과제에 대한 구상과 추진계획을 제시함

## 1.2 연구 범위 및 내용

- 연구 과제는 ①성북구 문화환경 조사/분석, ②현장 전문가 라운드테이블 및 인터뷰, ③성북구 문화 비전 및 핵심가치 제시, ④성북구 문화정책 도출, ⑤성북구 문화지표 도출, ⑥성북구 문화정책 로드맵 제시 등으로 구성되었으며, 각 단계를 유기적으로 종합하여 결과를 도출하였음

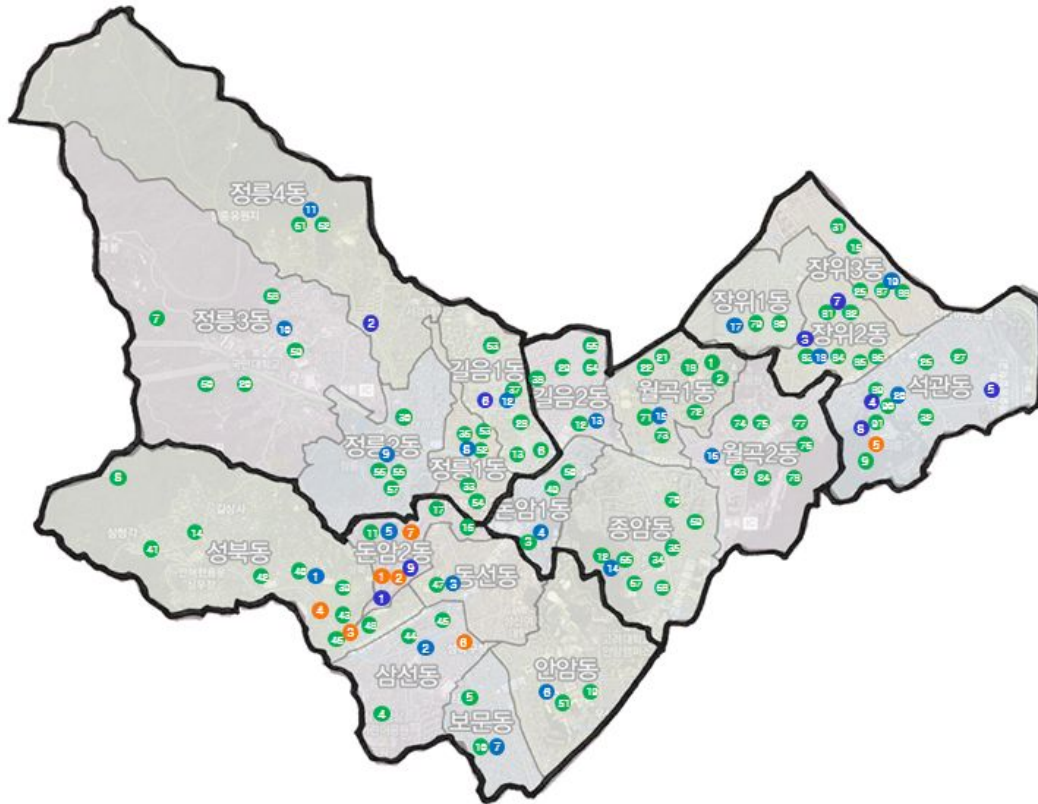


- 성북구 문화환경 조사/분석은 성북구 및 서울시의 문화 관련 정책과 최근 경향, 성북구 문화예술지형을 분석하고, 이와 더불어 분야별 라운드테이블과 전문가 인터뷰를 통해 문화예술교육, 문화복지, 문화예술창작 등 현장의 의견을 청취하여 성북구의 문화비전 및 핵심가치를 제시하였음
- 성북 문화비전과 핵심가치에 따른 문화정책의 핵심원리사업과 주요 추진사업을 도출하고, 일반지표와 가치지표, 창의지표로 구성된 성북구 문화지표를 통해 핵심가치와 문화정책의 실효성을 확인할 수 있는 구조를 마련하였음
- 이러한 문화정책과 문화지표를 지속적으로 적용할 수 있도록 공공 부문과 민간 부문이 협력하는 혁신 거버넌스 구성 방안을 제시하고, 이후 성북 문화정책의 중장기 추진 로드맵을 제안하였음

## 2 성북구 문화예술 지형



## 2.1 생활문화·여가 공간



### ● 주민센터

1. 성북동 주민센터
2. 삼선동 주민센터
3. 동암동 주민센터
4. 동암1동 주민센터
5. 동암2동 주민센터
6. 안암동 주민센터
7. 보문동 주민센터
8. 정릉1동 주민센터
9. 정릉2동 주민센터
10. 정릉3동 주민센터
11. 정릉4동 주민센터
12. 길음1동 주민센터
13. 길음2동 주민센터
14. 줄암동 주민센터
15. 월곡1동 주민센터
16. 월곡2동 주민센터
17. 장위1동 주민센터
18. 장위2동 주민센터
19. 장위3동 주민센터
20. 석관동 주민센터

### ● 재래시장

1. 동암제일시장
2. 정릉시장
3. 장위골목시장
4. 석관철금시장
5. 새석관시장
6. 길음시장
7. 장위시장
8. 석관시장
9. 동소문 스카이상가

### ● 공공시설

1. 성북구민회관
2. 성북여성회관
3. 성북문화원
4. 성북청소년문화의집
5. 나눔의집
6. 성북구청
7. 성북문화재단

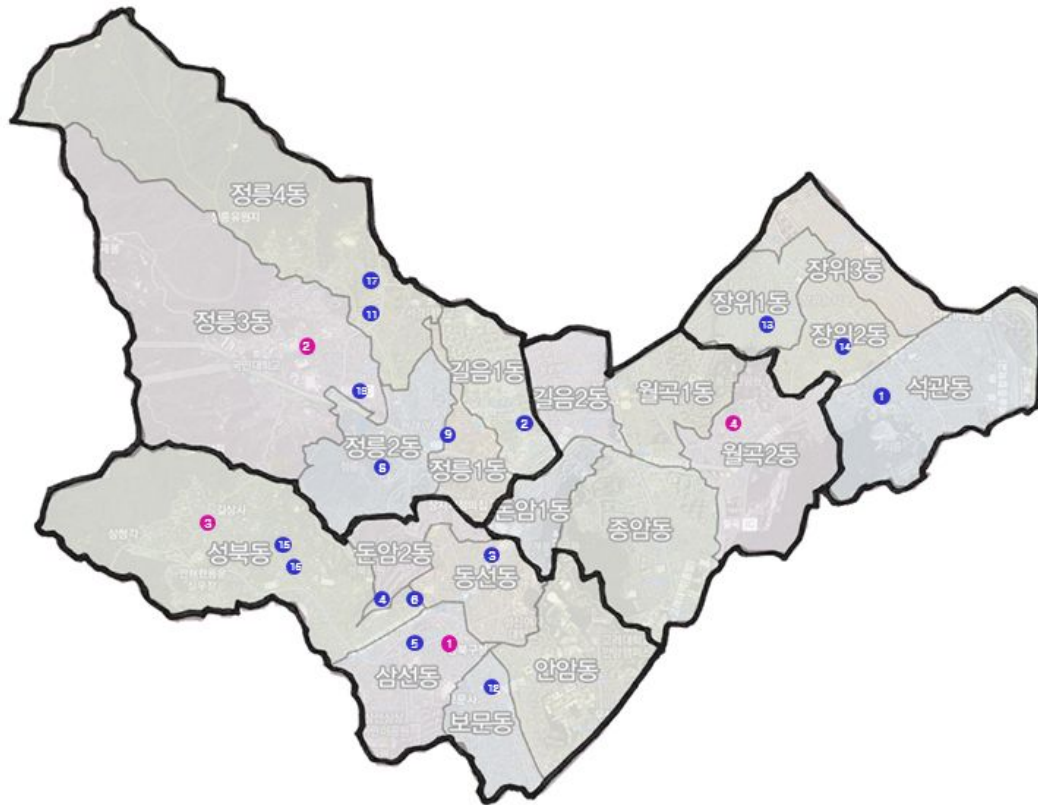
### ● 공원 및 쉼터

1. 애기농터
2. 오동근린공원
3. 개운산 근린공원
4. 삼선어린이공원
5. 동암동 어린이공원
6. 길음역 어울림마당
7. 북한산
8. 도시자연공원
9. 청랑근린공원
10. 꿈나라어린이공원
11. 새소리어린이공원
12. 줄암어린이공원
13. 길음뉴타운제1호어린이공원
14. 성북우정의공원
15. 장위3동마들마당
16. 성북근린공원
17. 낙산근린공원
18. 모랫말근린공원
19. 법바위어린이공원
20. 배밭어린이공원
21. 동산어린이공원
22. 밤골어린이공원
23. 햇살어린이공원

24. 활기어린이공원
25. 동방어린이공원
26. 셋별어린이공원
27. 돌피어린이공원
28. 슬랑기어린이공원
29. 해맑은어린이공원
30. 한울어린이공원
31. 맑은솔어린이공원
32. 화랑어린이공원
33. 매화어린이공원
34. 고암어린이공원
35. 줄암6어린이공원
36. 숲속어린이공원
37. 길음7소공원
38. 길음7-1소공원
39. 성북1동 혜화문주변 쉼
40. 성북2동 가로쉼터
41. 성북동 쉼터
42. 성북동 정자쉼터
43. 동소문동 가로휴식공간
44. 삼선2동 동사무소앞 쉼
45. 삼선2동 가로쉼터
46. 동선2동 가로쉼터
47. 아리랑길테마공원
48. 아리랑쉼터
49. 돈암1동 마들마당
50. 돈암1동사무소앞 가로
51. 안암동 쉼터
52. 정릉1동 가로쉼터
53. 정릉1동 쉼터
54. 아리랑고개쉼터
55. 정릉2동 고가아래 쉼터
56. 정릉2동 가로쉼터
57. 정릉2동 쉼터(중앙하이츠)

58. 정릉3동 마들마당
59. 정릉3동 쉼터
60. 정릉3동 주민쉼터
61. 정릉4동 마들마당
62. 정릉천변마들마당
63. 길음1동 쉼터
64. 길음3동 쉼터
65. 길음3동 가로쉼터
66. 줄암1동 가로쉼터
67. 줄암2동 가로쉼터
68. 줄암2동 녹지쉼터
69. 줄암2동 마들마당
70. 줄암2동 정릉천변수림대
71. 월곡1동 쉼터
72. 월곡1동 녹지쉼터
73. 월곡1동 경로양육 쉼터
74. 월곡2동 쉼터
75. 가로쉼터(1)
76. 가로쉼터(2)
77. 상월곡동 가로쉼터
78. 상월곡동사무소앞 쉼터
79. 장위1동 마들마당
80. 향나무쉼터
81. 녹지쉼터
82. 갈나무쉼터
83. 어울림터
84. 장위2동 쉼터
85. 장위2동가로변 쉼터
86. 장위2동 파출소앞 쉼터
87. 장위3동 가로쉼터
88. 장위3동 제2경로당쉼터
89. 석관 마들마당
90. 줄암천변 수림대
91. 석관둘곳이쉼터

## 2.2 마을지구·마을공동체·공공공간



### ● 성북구 마을

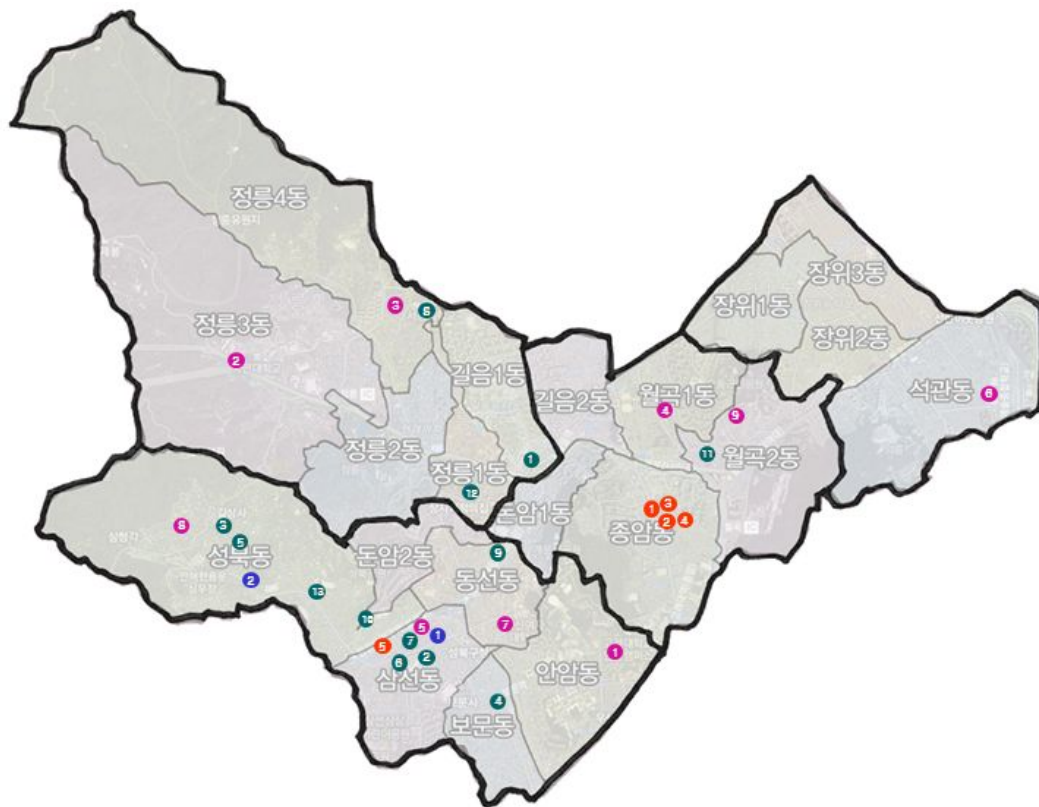
1. 삼선동 장수마을
2. 정릉 생명평화마을
3. 성북동 선유골
4. 월곡2동 삼태기마을

### ● 마을만들기공모사업 선정단체(사업)

1. 석관동 황금시장
2. 길음뉴타운3단지 아파트주민자치회
3. 동선동 우이현 사람들
4. 돈암동 제일시장
5. 삼선동 주민자치위원회(성북천)
6. 동소문동 예술마을
7. 문턱넘어 행복한 새봄마을
8. 정릉2동 행복한 벽화마을
9. 정릉동 마을카페
10. 래미안길음뉴타운 9단지 주민대표회
11. 정릉동 정릉시장
12. 보문동 향기체험마을
13. 장위1동 복지문화마을
14. 장위2동 부마축제
15. 성북동 시장작마을
16. 성북동 역사교육마을
17. 정릉4동 자락길축제
18. 정릉동 우리동네 놀말



## 2.3 사회적경제 및 ICT 관련 기업 및 기관



### ● 사회적경제 중간지원조직

1. 성북구사회적기업허브센터
2. 성북마을만들기지원센터
3. 사회연대은행 사회적기업  
인큐베이팅 성북센터
4. 성북사회적경제지원단
5. 성북지역자활센터

### ● 마을기업

1. 키득키득

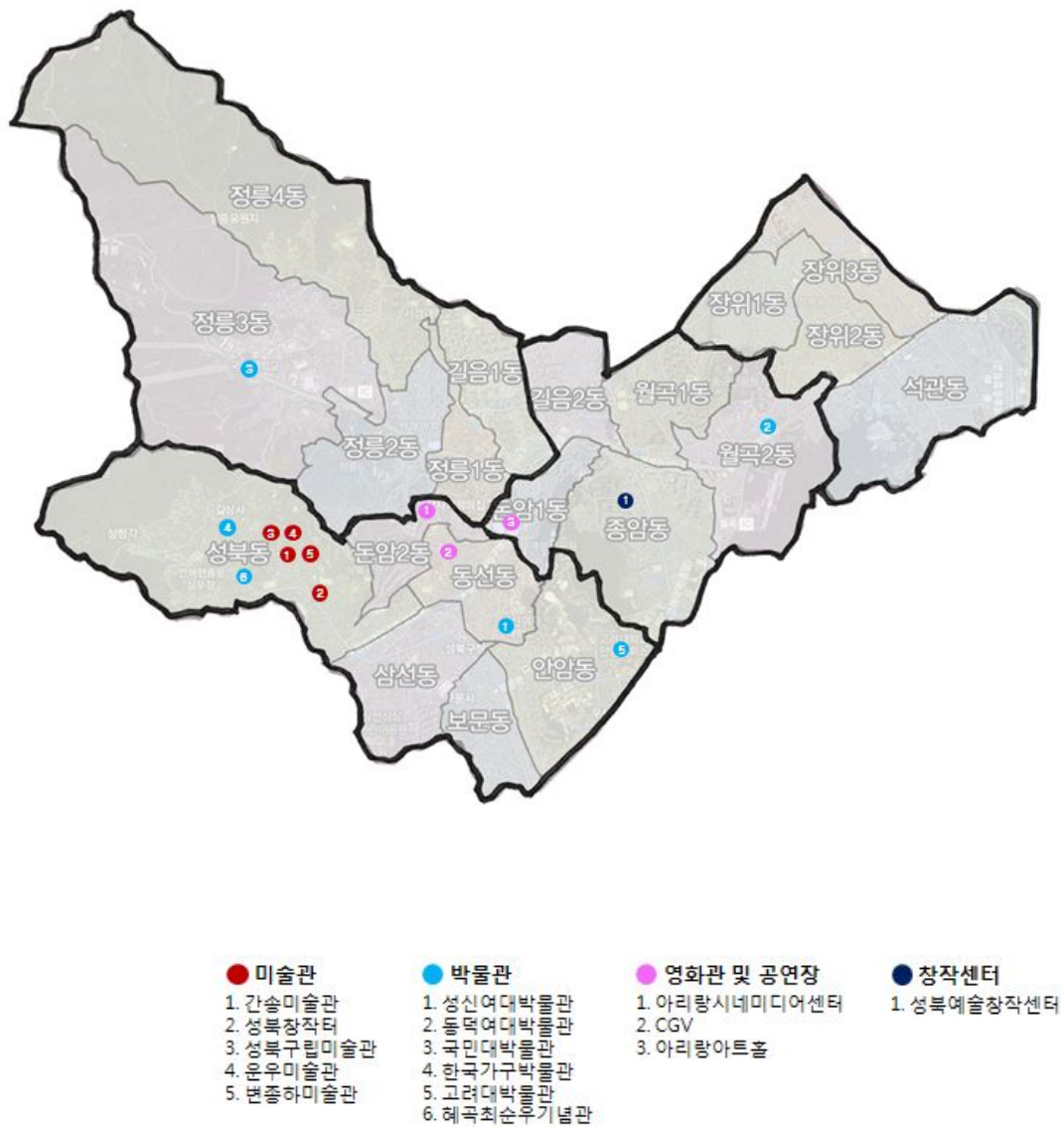
### ● (예비)사회적기업

1. 놀이나루
2. 소셜
3. 대지를위함바느질
4. 장애인국단 판
5. 캠페인데이션
6. 국단 아리랑
7. 동네목수
8. 서경유직스쿨
9. 국단 날으는 자동차
10. 모면팔스오케스트라
11. 에코준컴퍼니
12. 사다리올직임연구소
13. 내셔널트러스트문화유산

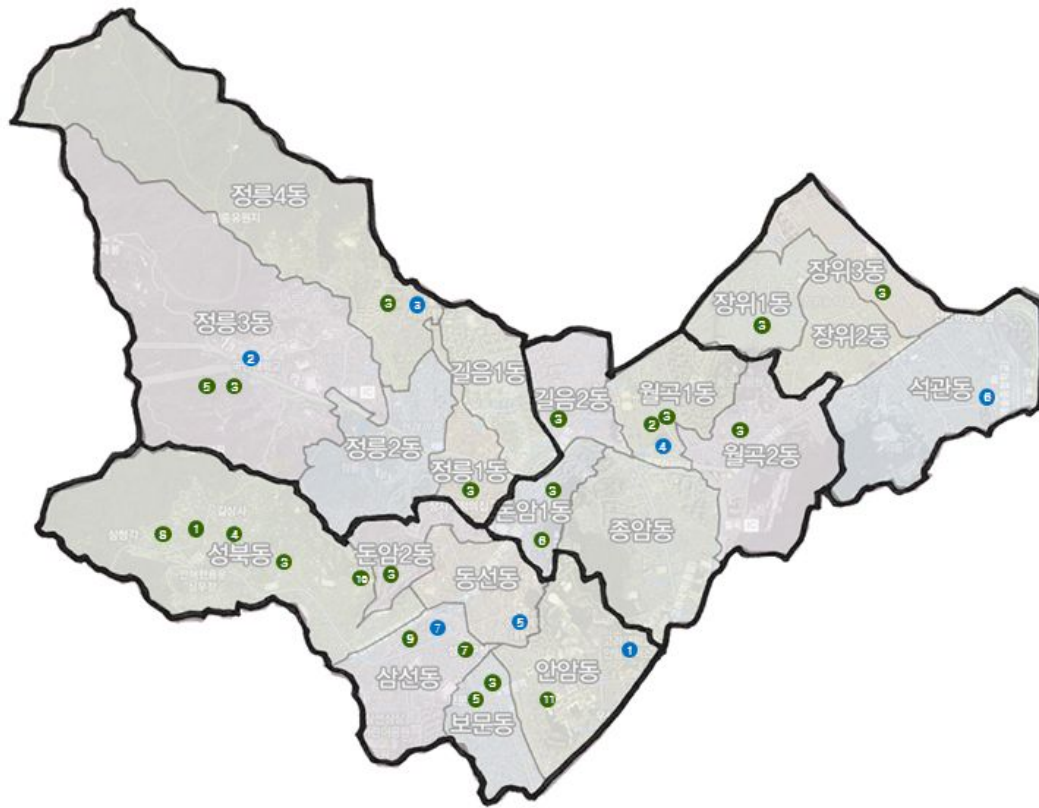
### ● ICT 학술연구기관

1. 고려대학교 산학협력단  
전기, 전자, 컴퓨터, 전파 공학 등
2. 국민대학교 산학협력단  
지능형융산업화센터 등  
유비쿼터스디자인솔루션센터 등
3. 서경대학교 부설연구소  
무대의상연구소, 도시과학연구소 등
4. 동덕여자대학교 부설연구소  
디자인연구소, Art&Craft연구소  
지식융합연구소 등
5. 한성대학교 부설기관  
Art&Design Communication 연구센터
6. 한국예술종합학교  
미디어콘텐츠센터, 문화예술교육센터
7. 성신여자대학교 부설연구소  
생활문화연구소, 여성디자인연구소
8. 동방대학원대학교
9. 한국과학기술연구원  
녹색도시기술연구소  
미래융합기술연구본부 등

## 2.4 전문 문화예술공간



## 2.5 예술·축제·문화행사



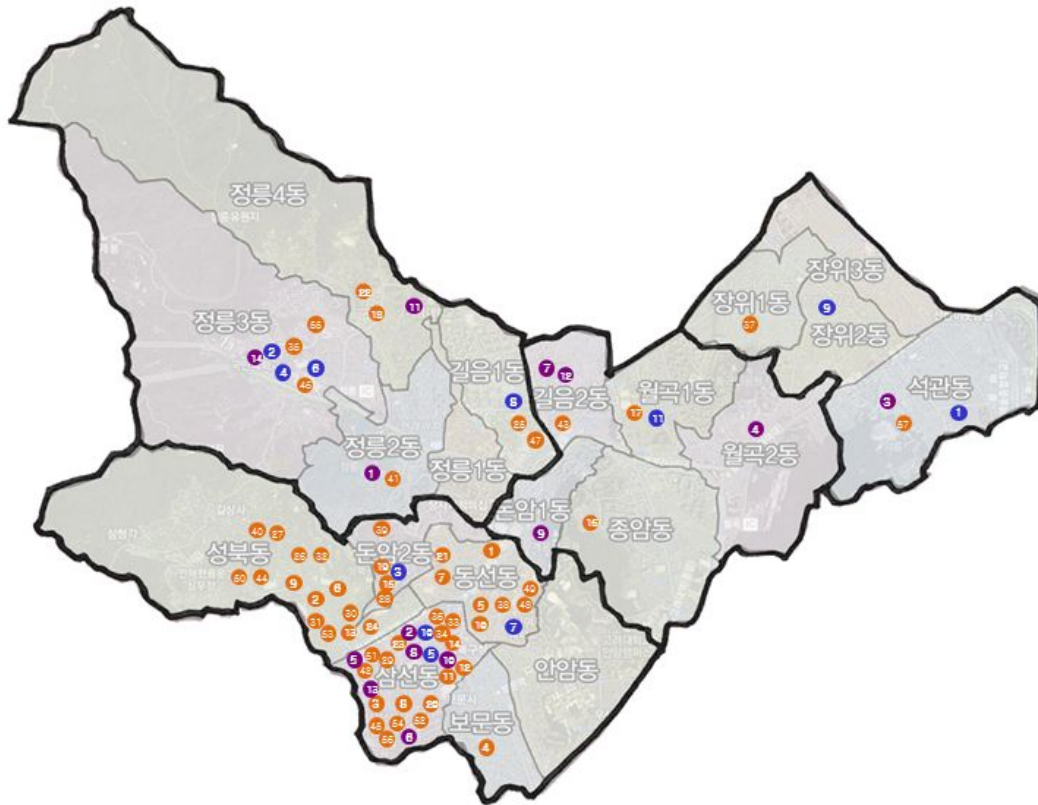
### ● 축제 및 문화행사

1. 선잠제향
2. 아리랑축제
3. 프락예술무대(우리동네행복콘서트)
4. 다문화(음식)축제
5. 산신제
6. 해맞이달맞이행사
7. 상설예술무대 행복공감
8. 성북진경페스티벌(wal月축제, 심우장축제)
9. 유러피안 크리스마스마켓
10. 문화가족 어울림마당축제
11. 은행나무축제
12. 라틴아메리카축제
13. 이슬람문화축제
14. 삼태기건강마을축제
15. 심곡암 산사음악회
16. 성북동 서원아카데미
17. 성북천 볼거리음악회
18. 송년음악회

### ● 대학축제

1. 고려대학교(입실렌티)
2. 국민대학교(대동제)
3. 서경대학교(대동제)
4. 동덕여자대학교(대동제)
5. 한성대학교(대동제)
6. 한국예술종합학교(학생축제)
7. 성신여자대학교(대동제)

## 2.6 문화·예술·창의 단체



### ● 음악단체

1. 전통예술단 영산
2. 국민필하모닉 오케스트라
3. (사)동회범음회
4. 포커스타악기앙상블
5. 타악그룹 야단법석
6. 클라리넷앙상블 비움클랑
7. 장악회
8. 재독코리언심포니오케스트라
9. 뉴트리팝스오케스트라
10. 국악누리
11. 광개토사물놀이

### ● 무용단체

1. 유엔아트패밀리
2. 한울무용단
3. 이애덕무용단
4. 서숙회발레단
5. (사)메이드인댄스예술원
6. 한영숙출보준회
7. 한선숙현대무용단
8. 한빛예무단
9. 최태선무용단
10. 지구댄스씨어터
11. 조양숙댄스프로젝트
12. 민준기무용단
13. 명품극단
14. 국민댄스씨어터

### ● 연극단체

1. 예빛단체
2. 창작극장
3. 예술집단 페테
4. 장애인극단 관
5. 아름다운무대
6. 성북동비둘기
7. 우물가

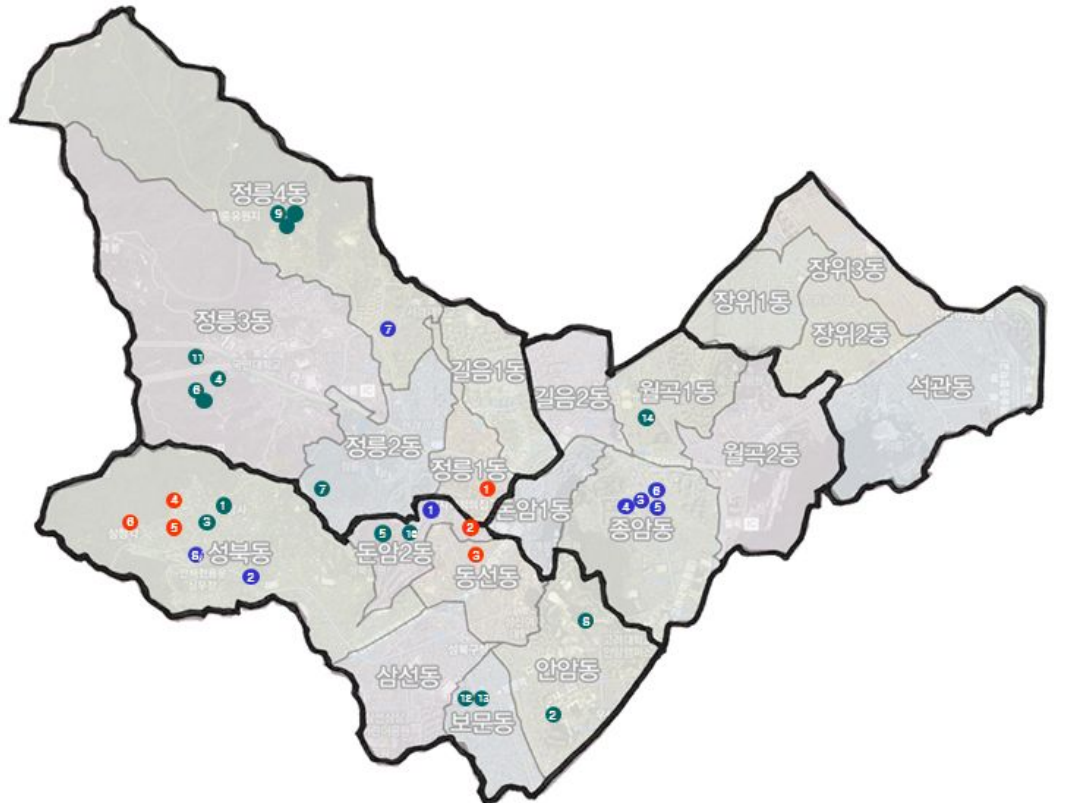
8. 신화
9. 미연
10. 페아시네
11. 드림플레이
12. 놀망
13. 여연
14. 시선
15. 호모루멘스마임컴퍼니
16. 예인
17. 수레
18. 공연배달서비스간다
19. 각인각색
20. 우리연극닷컴
21. 염유지컬컴퍼니
22. 목요일 오후한시
23. 명랑씨어터수박
24. 필통
25. 주변인들
26. 제제
27. 이와삼
28. 오리사냥
29. 예회
30. 열린문
31. 여행자
32. 여름사냥

33. 여기
34. 아리랑
35. 숲
36. 상좌
37. 비파
38. 봉
39. 바람불
40. 미연
41. 마실
42. 더듬
43. 늑대
44. 노릇바치
45. 나이트
46. 깃발
47. 그림연극
48. 공연연구소
49. 초인
50. 죽죽
51. 오늘
52. 신화
53. 서울공장
54. 드림플레이
55. 노를
56. 가변
57. 동시대



## 2.7 역사문화예술유산

### ■ 역사문화예술유산 지형(1)



#### ● 성북명소

1. 아리랑고개
2. 미아리고개
3. 하나로거리
4. 숙정문
5. 혜화문
6. 삼정각

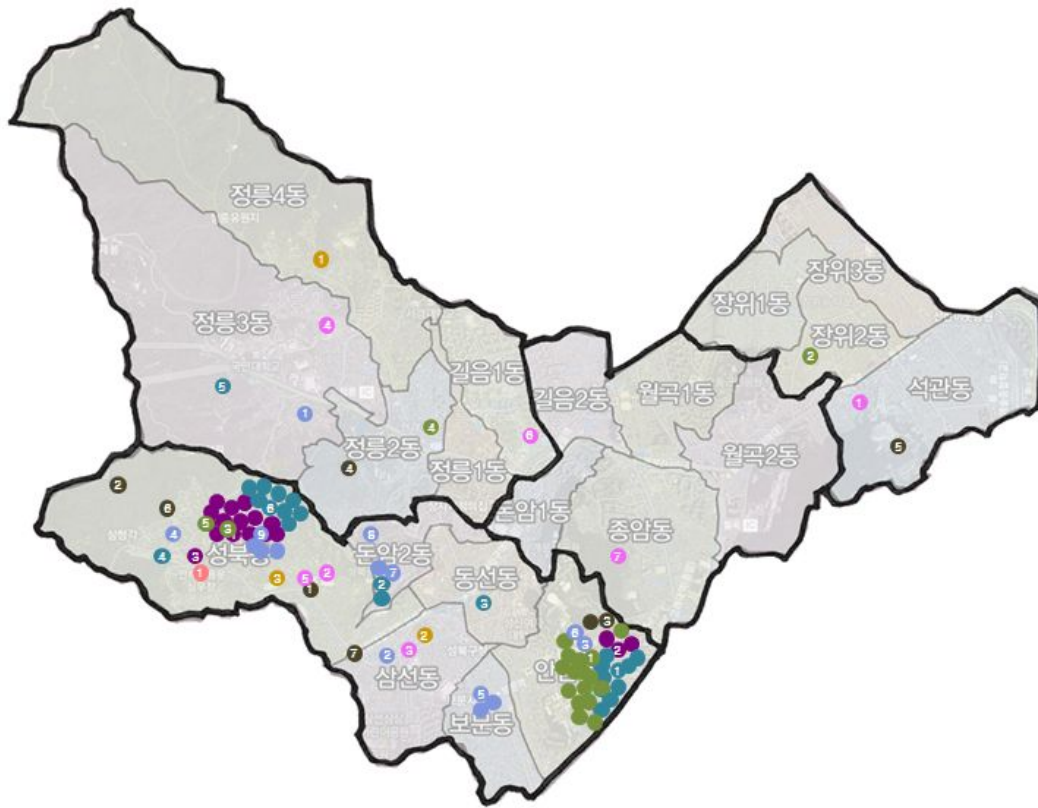
#### ● 문화유적

1. 방생선원
2. 최순우옛집
3. 박목월시비
4. 윤동주시비
5. 김소월시비
6. 박재삼시비
7. 한옥단지
8. 한국기구박물관

#### ● 사찰

1. 길상사
2. 개운사, 대원암
3. 정법사
4. 경국사
5. 홍천사
6. 심곡암, 영불사
7. 통국사
8. 보타사
9. 영취사, 내원사, 송보살터거북바위
10. 적조사
11. 삼곡사
12. 보문사
13. 미타사
14. 대한불교 진각종

## ■ 역사문화예술유산 지형(2)



### ● 국보

1. 권지4-5, 청화백자철사진사국화문병  
용감수경, 청자모자원형연적,  
동래선생교정복사상절, 해원풍속도,  
금동삼존불감, 금동계미명삼존불,  
동국정운16, 청자압철수적,  
흙민정음, 청자삼감운학문매병,  
청자삼감류죽연로 원앙문정병,  
청자기린유개항로
2. 돌굴도, 홍천시계, 분청사기인화태
3. 귀면정동로

### ● 보물

1. 해동팔도봉화산악지도, 서울도안,  
수전전도목판, 동인지문사료1-15  
중을주자목판, 삼국유사 권3-5,  
김보, 홍무정운역술
2. 근사록, 읍민석보 권20
3. 대동여지도
4. 청화백자운문로
5. 경국사 목각행
6. 전문경오층석탑, 금동보살입상,  
괴산 외사리석조부도, 백자박산할로,  
청자삼감포도들자문매병,  
분청사기 모란문반합,  
분청박지화문병, 청자삼감모자합

### ● 사적

1. 성락원
2. 서울백악산일원
3. 고려대학교 본관, 중앙도서관
4. 정릉
5. 의릉
6. 선암단지
7. 한양도성

### ● 중요·무형문화재

1. 민화장(김만희)
2. 태평무(중요-강선영)
3. 대금산조(중요-이성강)
4. 적벽가(중요-한갑주)
5. 매듭장(김은영)
6. 변와장(중요-이근복)
7. 칠장(정병호)

### ● 기념물

1. 만해 한용운 심우장

### ● 문화재자료

1. 영취사 5층석탑
2. 정각사 석가모니불화
3. 마포 최사영 가옥

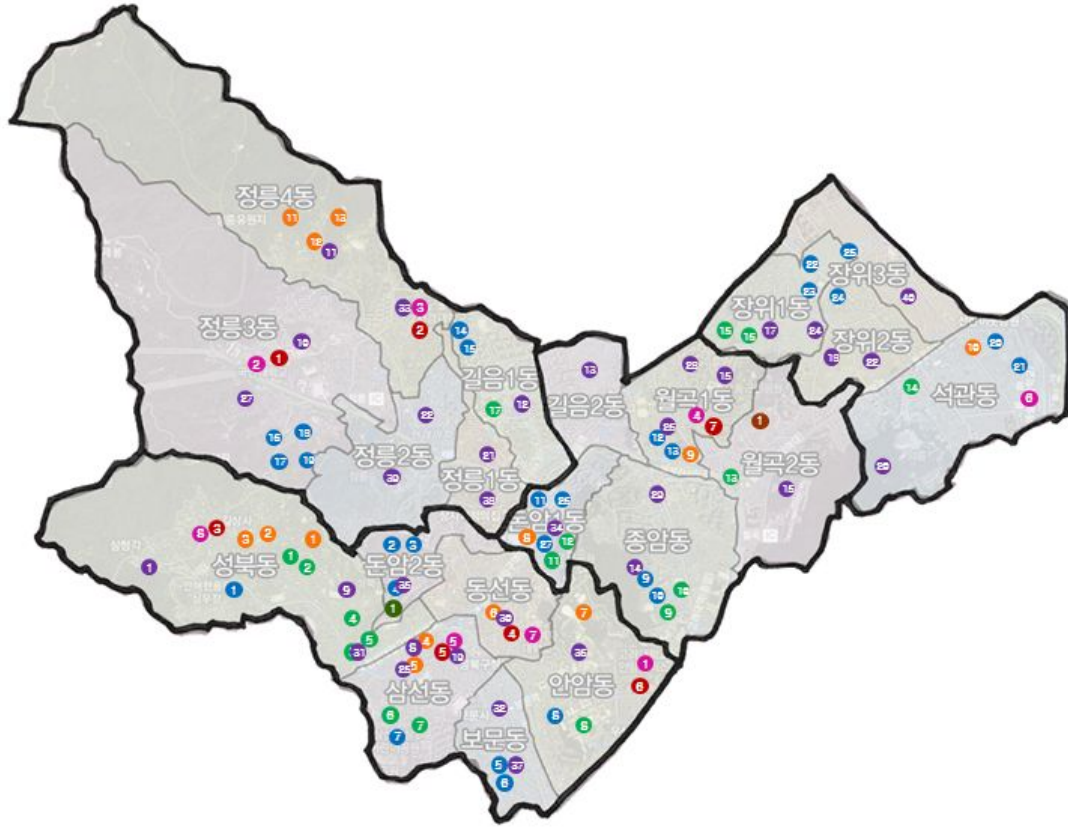
### ● 유형문화재

1. 경국사 목 관음보살좌상
2. 정각사 목 아미타불좌상
3. 보타사 금관음보살좌상
4. 팔정사 목대세지보살좌상
5. 보문사 지장보살도,  
보문사 대웅전신중도,  
보문사 대웅전영산회상도,  
6. 보타사 마애불
7. 홍천사 명부전, 홍천사 극락보전
8. 삼군부 출무당
9. 석조비로자나불좌상, 삼층석탑,  
석조미륵불입상, 석조팔각부조

### ● 민속자료

1. 명주남의고, 목면남의고, 답호, 심의,  
명주남의종지막, 명주누비장의,  
홍진종의복, 대례복(남,여), 배자,  
제복, 소례복, 전복, 구군복, 조복,  
사영 김병기 일가옷
2. 장위동 김진물가옥
3. 상허 이태준가옥
4. 장교동 한규설가옥
5. 성북동 이중석별장

## 2.8 문화예술교육



### ● 도서관

1. 성북정보도서관
2. 아리랑정보도서관
3. 해오름어린이도서관
4. 종암동 새날어린이도서관
5. 서경로꿈마루도서관
6. 석관동 미리내도서관
7. 달빛마루도서관
8. 꿈의숲 푸르지오 어린이문고
9. 성북동새마을문고
10. 정릉3동 새마을문고
11. 정릉4동 새마을문고
12. 길음1동 새마을문고
13. 길음2동 새마을문고
14. 종암동 새마을문고
15. 원곡1동 새마을문고
16. 원곡2동 새마을문고
17. 장위1동 새마을문고
18. 장위2동 새마을문고
19. 성북동 새마을문고
20. 석관동 새마을문고
21. 어린이도서관 꿈터
22. 다솔문고
23. 예쁜사람문고
24. 우리들문고
25. 꿈세마리아 어린이도서관
26. 작은도서관 꿈틀
27. 배바위굴도서관
28. 목자도서관
29. 소근소근왕자지결
30. 동선동 새마을문고
31. 시냇가에 심은 나무
32. 어린이도서관 책고리
33. 성광도서관
34. 돈암1동 새마을문고

35. 돈암2동 새마을문고
36. 안암동 새마을문고
37. 보문동 새마을문고
38. 정릉1동 새마을문고
39. 정릉2동 새마을문고
40. 장위3동 새마을문고

### ● 초등학교

1. 성북초등학교
2. 돈암초등학교
3. 정릉초등학교
4. 우정초등학교
5. 대광초등학교
6. 동신초등학교
7. 삼선초등학교
8. 안암초등학교
9. 송림초등학교
10. 원신초등학교
11. 개운초등학교
12. 송파초등학교
13. 송인초등학교
14. 길음초등학교
15. 미아초등학교
16. 송파초등학교
17. 정수초등학교
18. 정릉초등학교
19. 정릉초등학교
20. 석관초등학교
21. 석계초등학교
22. 장위초등학교
23. 원곡초등학교
24. 광운초등학교
25. 장곡초등학교
26. 매원초등학교
27. 성신초등학교

### ● 중학교

1. 동구여자중학교
2. 홍익사대부속중학교
3. 고명중학교
4. 개운중학교
5. 성신여자중학교
6. 삼선중학교
7. 한성여자중학교
8. 용문중학교
9. 서울대사대부설중학교
10. 종암중학교
11. 고려대부속중학교
12. 북악중학교
13. 월곡중학교
14. 석관중학교
15. 보대문중학교
16. 장위중학교
17. 길음중학교

### ● 고등학교

1. 고명정보산업고등학교
2. 동구마케팅고등학교
3. 홍익사대부속고등학교
4. 경동고등학교
5. 한성여자고등학교
6. 성신여자고등학교
7. 용문고등학교
8. 서울대사대부속고등학교
9. 서울도시과학기술고등학교
10. 석관고등학교
11. 고려대사대부속고등학교
12. 대일판과디자인고등학교
13. 대일외국어고등학교

### ● 대학교

1. 고려대학교
2. 국민대학교
3. 서경대학교
4. 동덕여자대학교
5. 한성대학교
6. 한국예술종합학교
7. 성신여자대학교
8. 동방대학원대학교

### ● 대학 평생교육원

1. 국민대학교 평생교육원
2. 서경대학교 평생교육원
3. 동방대학원대학교 문화교육원
4. 성신여자대학교 평생교육원
5. 한성대학교 디자인아트 평생교육원
6. 고려대학교 평생교육원
7. 동덕여자대학교 평생교육원

### ● 학습센터

1. 자기주도학습센터

### ● 구민회관

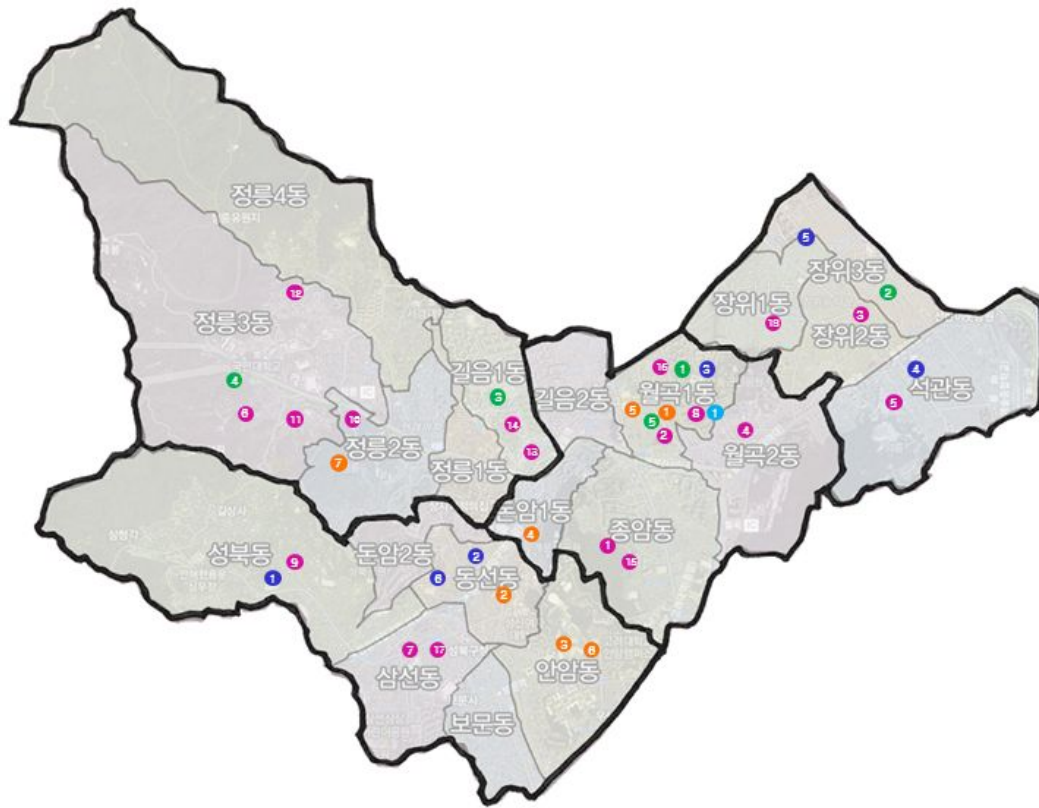
1. 성북여성구민회관

### ● 특수학교

1. 명수학교



## 2.9 문화복지시설



### ● 종합사회복지관

1. 생명 의전화사회복지관
2. 장위종합사회복지관
3. 길음종합사회복지관
4. 정릉종합사회복지관
5. 월곡종합사회복지관

### ● 아동청소년복지시설

1. 성북동공부방
2. 동선동공부방
3. 월곡청소년센터
4. 석관동공부방
5. 성북청소년수련관
6. 성민센터청소년회

### ● 노인복지시설

1. 성북노인종합복지관
2. 진각치매단기보호센터
3. 장위실버복지센터
4. 상월곡실버복지센터
5. 석관실버복지센터
6. 정릉실버복지센터
7. 북부노인보호전문기관
8. 성북구지매지원센터
9. 덕수노인복지센터
10. 성북미르사랑데이케어센터
11. 정릉데이케어센터
12. 숲샘데이케어센터
13. 길음안나데이케어센터
14. 길음노인복지센터
15. 성북노인종합복지관병설데이케어센터
16. 진각데이케어센터
17. 밀랑데이케어센터
18. 밀랑장위데이케어센터

### ● 장애인복지시설

1. 성북장애인복지관
2. 성북시각장애인복지관
3. 송가원장애인아동요양시설
4. 성북구수화통역센터
5. 해피워크
6. 성북그룸홈1호
7. 성북그룸홈2호

### ● 민간의료복지시설

1. 성가복지병원



### 3 성북구 문화비전 및 핵심가치



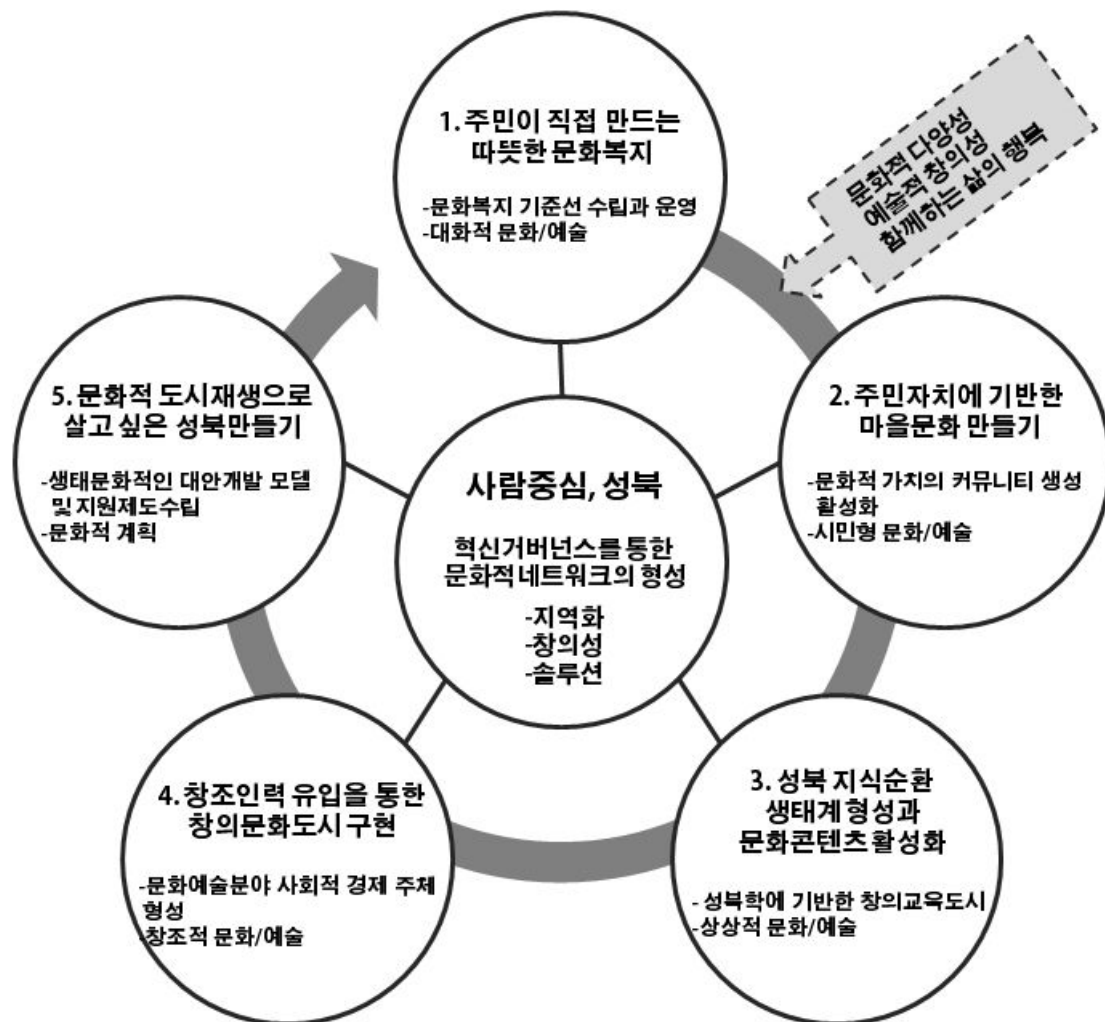
### 3.1 성북구 문화환경 SWOT 분석

- 성북구 문화환경 분석 및 라운드테이블, 창의워크숍의 결과를 SWOT 분석한 결과는 다음과 같음

강점(S)	약점(W)	SW
<ul style="list-style-type: none"> <li>■ 한양도성, 정릉, 의릉, 성북동 등 역사생태 문화자원 풍부</li> <li>■ 풍부한 문화예술생태계 및 창조인력 존재</li> <li>■ 성북구에 존재하는 7개 대학, 전문가풀, 청년생태계</li> <li>■ 혁신적인 정책의제 및 사회적 주체 형성</li> <li>■ 성북문화재단, 마을지원센터 등 중간조직 구성</li> </ul>	<ul style="list-style-type: none"> <li>■ 다양하고 풍부한 문화자원에 비해 문화예술적인 이미지가 약함</li> <li>■ 성북구 내 남북간 문화격차 존재</li> <li>■ 시설관리 중심의 문화행정</li> <li>■ 혁신적인 구정을 위한 예산 부족과 업무 과중</li> <li>■ 과밀화되고 난개발된 도시공간 구조</li> </ul>	<ul style="list-style-type: none"> <li>■ 문화적 기획을 통한 도시재생 및 대안적인 도시개발 모델 수립</li> <li>■ 대학, 창조인력 등과의 적극적인 연계를 통해 지식순환 생태계 형성</li> </ul>
기회(O)	위기(T)	OT
<ul style="list-style-type: none"> <li>■ 중앙정부, 서울시 등 지역문화 및 생활문화 정책 활성화</li> <li>■ 주민들의 지역내 활동 욕구 증대 및 지원사업 활성화</li> <li>■ 한양도성, 정릉, 의릉 등에 대한 역사문화자원에 대한 사회적 지원 확대</li> <li>■ 사회적 경제 등 성북구정의 혁신정책으로 인한 창조인력 유입</li> </ul>	<ul style="list-style-type: none"> <li>■ 지방자치단체들의 재정적 어려움 증가</li> <li>■ 혁신적인 정책의제에 비해 이를 추진할 주체 부족과 구정 의존도 증가</li> <li>■ 폭넓게 존재하는 재개발 대상지와 이를 둘러싼 어려움</li> <li>■ 대학로, 삼청동 등을 통해 확대되고 있는 젠트리피케이션(주거고급화와 지대상승)</li> </ul>	<ul style="list-style-type: none"> <li>■ 문화예술적 가치에 기반한 살고싶은 역사문화, 생태친화적인 성북 만들기</li> <li>■ 창조인력 유입을 통해 자율성에 기반한 창의도시 구현</li> </ul>
SO	WT	
<ul style="list-style-type: none"> <li>■ 성북문화재단 등 중간조직 활성화를 통한 창조인력커뮤니티 및 문화예술마을 구축</li> <li>■ 문화예술과 창조인력의 가치를 통해 사회적경제, 마을만들기 등 주민자치 생활문화 활성화</li> </ul>	<ul style="list-style-type: none"> <li>■ 주민이 직접 참여하고 만드는 따뜻한 문화복지</li> <li>■ 문화예술을 매개로 성북구 내 사회적 문제를 창의적으로 해결하는 사회적 프로젝트 추진</li> </ul>	

### 3.2 성북구 문화비전

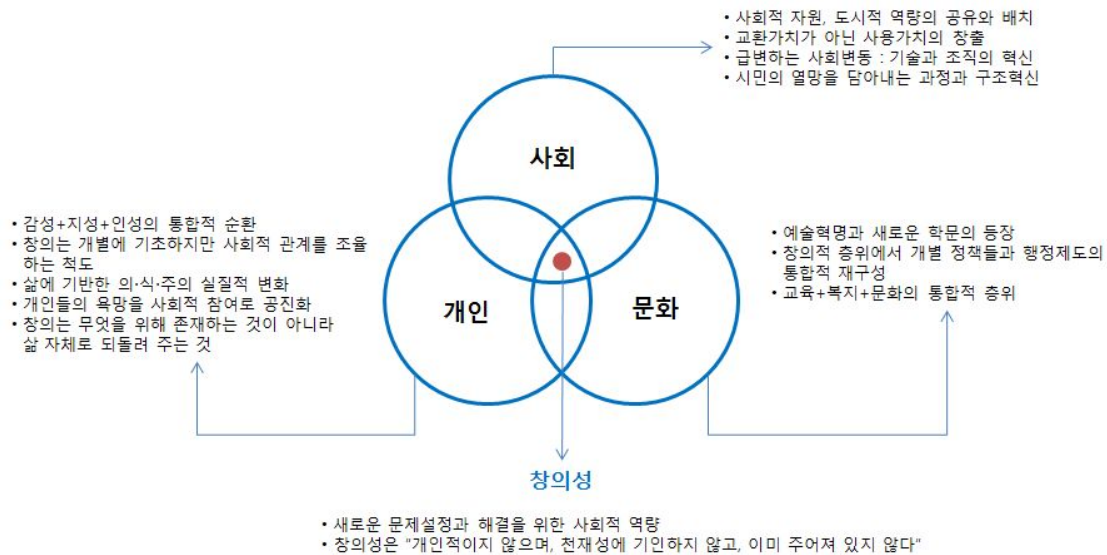
- 성북구정의 비전인 <사람중심, 성북>은, <사람의 권리를 보장하는 도시>, <사람에 투자하는 도시>, <사람이 주인으로 참여하는 도시>를 의미함



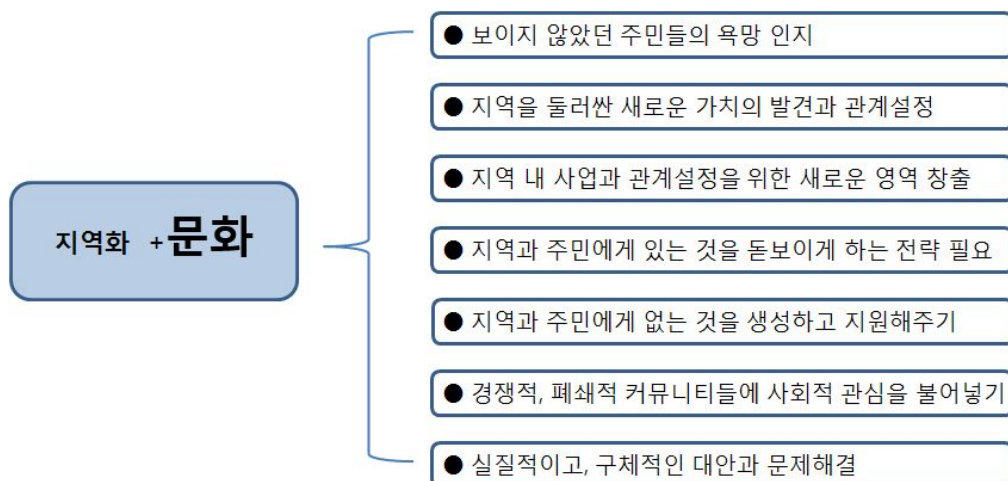
- 본 연구에서는 별도의 문화비전을 제시하기보다는 "사람중심, 성북"이라는 구정 비전을 문화비전으로 설정하고 이를 구현하기 위한 3대 구성요소, 3대 핵심가치 그리고 5개 문화정책 과제를 제시함

### 3.3 성북구 문화비전의 3대 구성요소

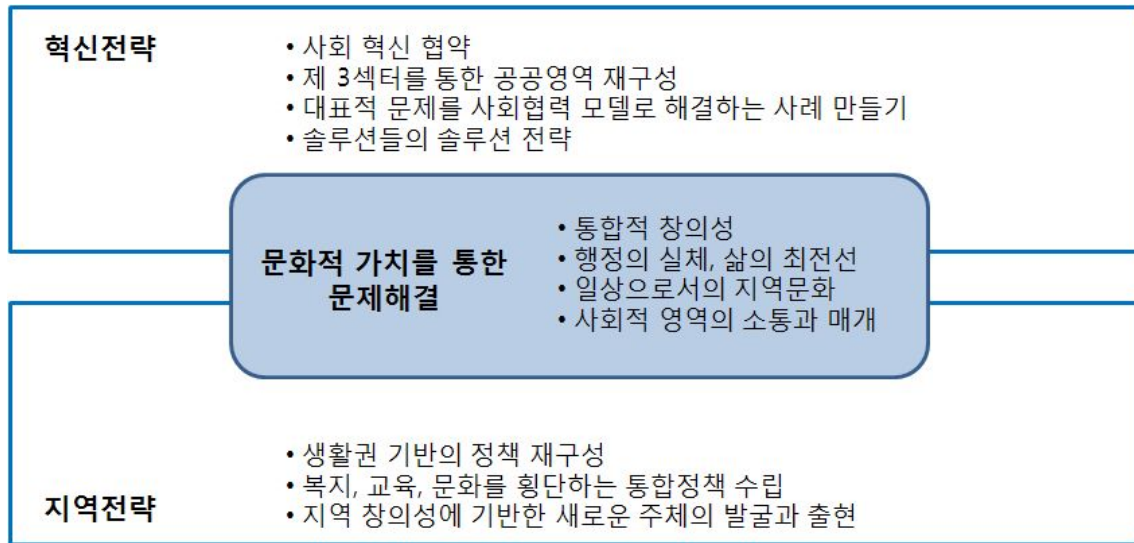
- 창의성 : "창의성"은 문제해결을 위한 새로운 접근법을 넘어 사회적 역량을 통해 새롭게 문제를 설정하고 통합적으로 해결하는 과정



- 지역화 : "지역화"란 물리적 공간, 소극적 의미로서의 "지역"이 아니라 지역적 가치에 기반한 대안적인 삶의 질서, 관계 등을 복원하고 확장하는 전략



- 솔루션 : "솔루션"은 형식적이고 시혜적인 정책구조에서 과감하게 벗어나 주민들의 삶을 둘러싼 실질적인 문제해결 과정으로서의 정책들을 의미



### 3.4 성북구 문화비전의 3대 핵심가치

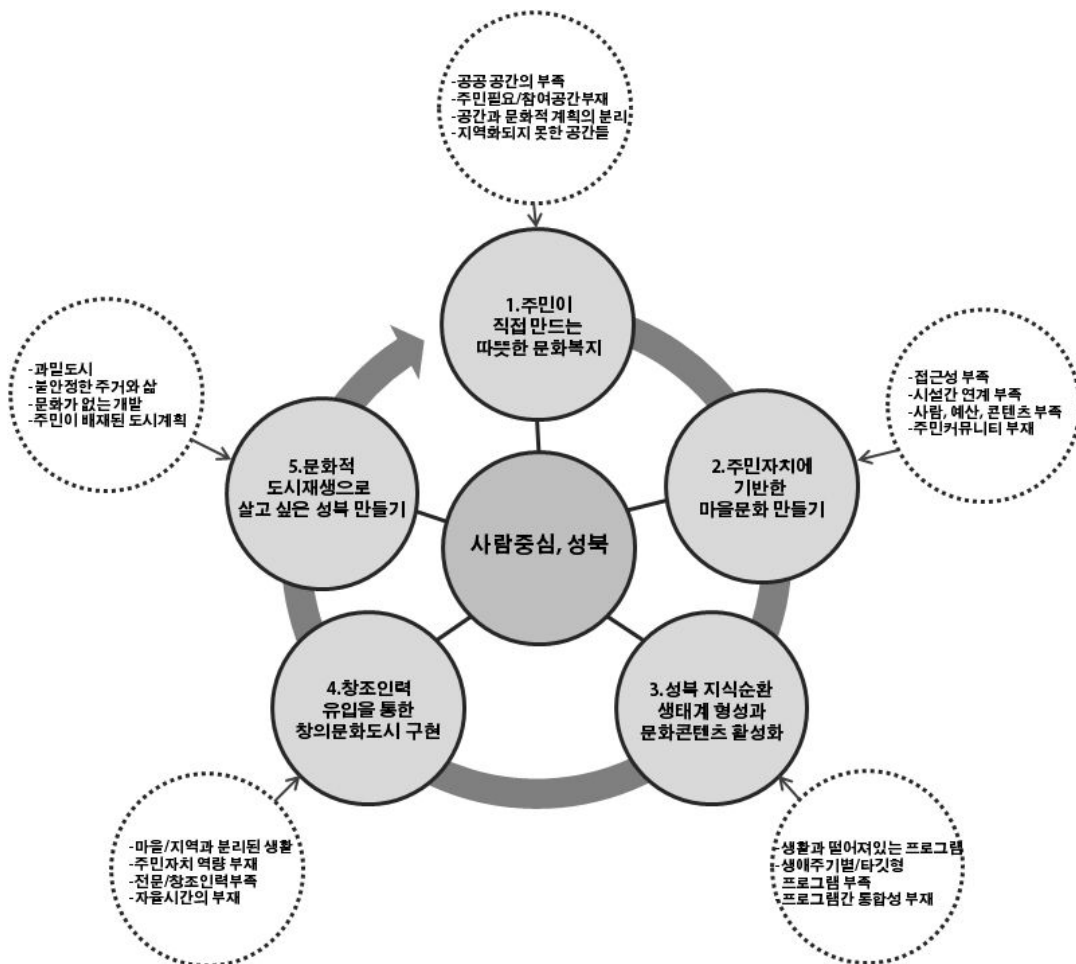
- 문화적 다양성, 예술적 창의성, 함께하는 삶의 행복이라는 3대 핵심가치는 5대 문화정책 과제와 개별 정책사업들을 횡단하고 관통하는 문화적 가치이자 지향성

성북구 5대 문화정책에 따른 3대 핵심가치		
》	문화적 다양성이 존중 받는 문화정책	《
》	예술적 창의성을 일깨우는 문화정책	《
》	문화를 통해 주민 공동체의 행복을 돕는 문화정책	《

- 문화적 다양성 : 다양한 문화를 접하고 경험 할 수 있다는 것은 삶의 질을 높이는 기본적인 토대가 될 수 있음. 문화적 다양성은 단지 외국인 거주자의 문화적 삶의 편의성과 문화활동 참여에 대한 부문 뿐 아니라 독점적 경제와 문화에 대한 성북구 행정의 견제와 다양성 정책에 대한 지지의 차원을 포함함
- 예술적 창의성 : 예술적 창의성은 예술뿐만이 아니라 자기와 자기가 속한 사회를 새롭게 발견하고 긍정적 사고를 갖는 원동력이 될 수 있음. 예술적 창의성을 통해 편견에 도전하며 세상을 다르게 볼 수 있는 힘을 기를 수 있으며 이를 통해 배우고 성장하는 계기가 됨
- 함께하는 삶의 행복 : 문화를 통해 함께하는 삶의 행복과 마을공동체 의식을 키울 수 있으며 스스로에 대한 자심감과 행복감, 공동체 의식 등은 지역을 건강하고 안전하게 만들 수 있음

### 3.5 성북구 문화비전에 따른 5대 문화정책 과제

- "사람중심, 성북"의 5대 문화정책과제는 현재 성북구의 문화환경에서 시작하여, 그 문제점과 한계를 극복하고 비전으로 다가가기 위한 정책적 이행 경로를 의미함



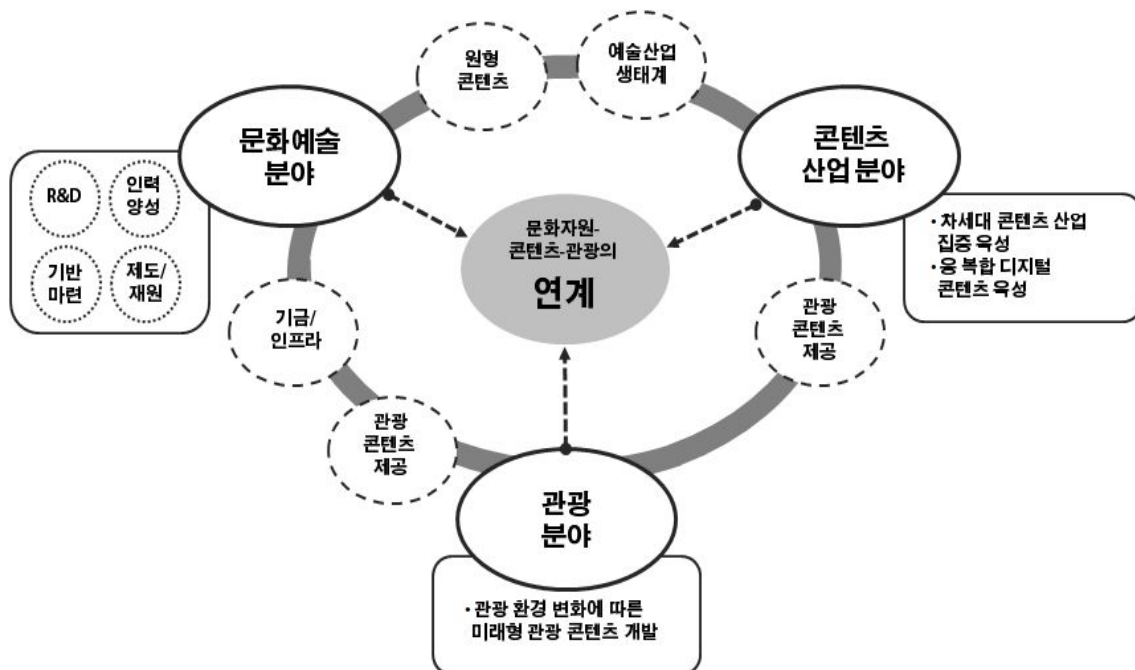
- 주민이 직접 만드는 따뜻한 문화복지 : 성북구 내의 문화복지에 대한 수요를 파악하고, 주민의 관점에서 문화행정과 복지행정이 통합적으로 작동할 수 있는 새로운 문화복지 정책을 설계



- 주민자치에 기반한 마을문화 만들기 : 문화적 가치를 통해 성북구 주민들의 삶의 질을 높이기 위해서는 마을, 동네와 같은 생활권 문화에서부터 변화가 시작돼야 함. 이는 특별한 경험으로서의 문화예술 이전에 삶과 관계하고 삶을 둘러싼 문제를 해결하는 과정으로서 문화예술에 내재된 특성이라 할 수 있음
- 성북 지식순환생태계 형성과 문화콘텐츠 활성화 : 기존의 평생학습 도시가 실질적으로 구현되려면 지역문화, 일상성 그리고 창의적 콘텐츠가 상호 연계되고 순환적인 생태계를 형성해야 함. 이를 위해서는 성북구 내의 기존 자원과 인프라를 창의적이고 장기적인 안목에서 새롭게 설계하고 재구성하는 전략이 필요
- 창조인력 유입을 통한 창의문화도시 구현 : 지역문화의 지속 가능한 발전을 위해서는 창조적 인력의 유입, 발굴, 육성을 통한 주체 형성이 가장 중요한 구성 요소. 특히 서울과 같은 밀집도시에서 창의적인 도시 구성을 위해서는 창조인력이 지역내에 정주하고 활동할 수 있는 도시 환경 자체를 구축하는 것이 중요
- 문화적 도시재생으로 살고 싶은 성북 만들기 : 문화적 가치와 방식에 기반하여 삶과 지역을 파괴하는 기존의 개발주의를 성찰하고 대안적인 개발과 도시재생 모색. 대안개발, 도시재생 과정에서 성북의 사회적 경제, 문화예술 등 창의적인 자원이 집적될 수 있는 통합적인 접근 모색

### 3.6 성북구정의 혁신 정책들과 문화정책의 연계

- 마을 만들기, 사회적 경제, 문화복지 등의 공진화를 통한 "문화적 관계"의 복원
- 문화적 가치와 관계에 기반한 상호보완적인 혁신 정책 추진을 통해 문화예술마을기업, 마을관광, 지역문화예술교육, 평생학습도시시스템, 문화예술협동조합, 창조산업콘텐츠 등 활성화



- 마을 만들기 : 문화예술생태계, 창조인력, 생태문화, 도시재생 등과 연계
- 사회적 경제 : 사회적 기업가 정신, 문화예술 분야 사회적 경제 클러스터, 지식순환생태계 등과 연계
- 문화복지 : 문화복지기준선, 문화예술인 복지와 거주 활성화, 주민이 직접 만드는 문화복지 환경 조성 등 추진

## 4 성북구 문화정책 과제



## 4.1 성북구 문화정책 과제 종합

- 본 연구를 통해 도출된 성북구의 문화정책 과제를 종합하면 다음과 같음

주민이 직접 만드는 따뜻한 문화복지	핵심 원리 사업	문화복지 기준선 제시 및 운영
	주요 추진 사업 (예시)	문화+교육+복지 통합 행정 구현 소외계층을 위한 문화(시설+프로그램) 밀착 프로젝트 예술가 매개 교육/복지 시설 운영 모델 개발 문화예술인 관련 창의복지 지원제도 도입
주민자치에 기반한 마을문화 만들기	핵심 원리 사업	문화적 가치를 통한 커뮤니티 생성 활성화
	주요 추진 사업 (예시)	공공문화시설 접근성 높이기 프로젝트 공공분야 문화예술 협동조합 육성 성북 마을이야기 관광 안내소 설치 및 확산 지역 내 마을박물관과 지역생활사박물관 조성
성북 지식순환생태계 형성과 문화 콘텐츠 활성화	핵심 원리 사업	성북학에 기반한 창의교육 도시
	주요 추진 사업 (예시)	문화유산 문화예술교육 콘텐츠 개발 어린이교사제도와 전통문화학습도시 성북 내 대학 연계 문화교육클러스터 형성 대학+도서관+서점+출판사 지식순환생태계 구축
창조인력 유입을 통한 창의도시 구현	핵심 원리 사업	문화예술분야 사회적 경제 주체 형성
	주요 추진 사업 (예시)	성북 사회적 기업가 학교 (가칭)돌곶이예술실험지구 조성 (가칭)보문섬유봉제창의지구 조성 성북 공유경제 비엔날레 개최
문화적 도시재생으로 살고 싶은 성북 만들기	핵심 원리 사업	생태문화적인 대안개발 모델 및 지원제도 수립
	주요 추진 사업 (예시)	성북 유희공간 문화계획 2030 수립 지역경제와 주민 삶에 기여하는 창조산업 활성화 성북 커뮤니티아트빌리지 조성 사업 문화영향평가제도 도입

## 4.2 과제 1 : 주민이 직접 만드는 따뜻한 문화복지

주민이 직접 만드는 따뜻한 문화복지	
핵심 원리 사업	문화복지 기준선 제시 및 운영
주요 추진 사업 (예시)	문화+교육+복지 통합 행정 구현 소외계층을 위한 문화(시설+프로그램) 밀착 프로젝트 예술가 매개 교육/복지 시설 운영 모델 개발 문화예술인 관련 창의복지 지원제도 도입

- 성북구 내의 문화복지에 대한 수요를 파악하고, 주민의 관점에서 문화행정과 복지행정이 통합적으로 작동할 수 있는 새로운 문화복지 정책을 설계
- 성북구의 새로운 문화복지 패러다임을 형성하기 위해서는 주민이 생활권내에서 정책에 직접 참여하여 조사연구, 사업제안, 공동추진 프로세스 등을 적극적으로 진행할 수 있는 정책 환경 조성이 우선적으로 고려되어야 함
- 성북구 문화, 교육, 복지 행정의 실질적인 통합과 상호보완성 확보를 위한 성북구청 안팎의 혁신 거버넌스 형성
- 문화예술인의 복지를 적극적으로 지원하여 마을, 지역내 활동을 보장하고, 지속적으로 정주할 수 있는 사업 추진. 이를 기반으로 문화복지와 밀접하게 연계되어 있는 대화적 예술, 커뮤니티 아트 등을 지역, 마을 내에 활성화
- 주민이 직접 만드는 따뜻한 문화복지를 구현하기 위한 핵심 원리 사업으로 문화복지 기준선 제시 및 운영을 추진. 문화복지 기준선은 성북구 주민이라면 누구나 최소한 보장받아야 할 기준을 의미하며, 이를 합리적으로 설정하여 이를 실질적으로 구현하기 위한 정책 수단 및 과정을 지속적으로 추진

## 4.3 과제 2 : 주민자치에 기반을 둔 마을문화 만들기

주민자치에 기반을 둔 마을문화 만들기	
핵심 원리 사업	문화적 가치를 통한 커뮤니티 생성 활성화
주요 추진 사업 (예시)	공공문화시설 접근성 높이기 프로젝트 공공분야 문화예술 협동조합 육성 성북 마을이야기 관광 안내소 설치 및 확산 지역내 마을박물관과 지역생활사박물관 조성

- 문화적 가치를 통해 성북구 주민들의 삶의 질을 높이기 위해서는 마을, 동네와 같은 생활권 문화에서부터 변화가 시작돼야 함. 이는 특별한 경험으로서의 문화예술 이전에 삶과 관계하고 삶을 둘러싼 문제를 해결하는 과정으로서 문화예술에 내재된 특성이라 할 수 있음
- 서울시, 성북구를 비롯하여 최근 활발하게 추진되고 있는 도심내 마을 만들기 정책은 그 특성상 주민의 자율적인 참여가 없이는 불가능하거나 무의미함. 따라서 마을의 재생, 마을적 가치의 복원, 성북구 내에 마을성을 확산하기 위해서는 행정기관이나 공공정책이 아니라 주민자치에 기반한 자율적인 마을 활동이 먼저 활성화돼야 함
- 마을 만들기 사업에서 가장 중요한 것은 바로 마을의 정체성과 관계성이며, 이는 본질적으로 문화라는 과정과 결과를 통해서 형성됨. 자율적인 주민자치에 기반한 마을 문화를 만드는 것이 바로 마을을 도심 내에서 복원하고, 이 과정을 통해 해체되고 소멸된 문화적 관계와 마을 공동체를 새롭게 형성하는 것임
- 주민자치에 기반한 마을문화 만들기는 마을 재생과 연계하여 문화적 가치에 기반한 새로운 사회적 경제 모델, 프로그램, 일자리, 공간 등을 새롭게 지역 내에 창출하는 과정

#### 4.4 과제 3 : 성북 지식순환생태계 형성과 문화 콘텐츠 활성화

성북 지식순환생태계 형성과 문화 콘텐츠 활성화	
핵심 원리 사업	성북학에 기반한 창의교육 도시
주요 추진 사업 (예시)	문화유산 문화예술교육 콘텐츠 개발 어린이교사제도와 전통문화학습도시 성북내 대학 연계 문화교육클러스터 형성 대학+도서관+서점+출판사 지식순환생태계 구축

- 기존의 평생학습 도시가 실질적으로 구현되려면 지역문화, 일상성 그리고 창의적 콘텐츠가 상호 연계되고 순환적인 생태계를 형성해야 함. 이를 위해서는 성북구 내의 기존 자원과 인프라를 창의적이고 장기적인 안목에서 새롭게 설계하고 재구성하는 전략이 필요
- 성북구 주민의 삶의 질을 높이고 다음세대가 행복한 도시를 만들기 위해서는 교육환경에 대한 혁신적이고 지역적인 대안이 필요. 문화, 복지, 교육을 둘러싼 성북내 자원들을 통섭적으로 접근하고, 이를 통해 지역내 자율적인 지식순환생태계 형성
- 문화예술교육은 특별한, 문화예술 분야에 제한된 교육 과정이 아니라 창의성에 기반한 보편적이고 일상적인 교육으로 확산되어야 함. 지식과 교육에 대한 지역내 지식순환생태계는 문화예술교육의 기반인 동시에 문화예술교육을 통해 형성될 수 있음
- 주민과 문화예술의 관계성을 복원하고, 이를 기반으로 주민을 위한 보편적인 창의교육을 평생학습의 콘텐츠이자 방법론으로 도입하는 도시 모델 지향



## 4.5 과제 4 : 창조인력 유입을 통한 창의도시 구현

창조인력 유입을 통한 창의도시 구현	
핵심 원리 사업	문화예술분야 사회적 경제 주체 형성
주요 추진 사업 (예시)	성북 사회적 기업가 학교 (가칭)돌곶이예술실험지구 조성 (가칭)보문섬유봉제창의지구 조성 성북 공유경제 비엔날레 개최

- 지역문화의 지속 가능한 발전을 위해서는 창조적 인력의 유입, 발굴, 육성을 통한 주체 형성이 가장 중요한 구성 요소. 특히 서울과 같은 밀집도시에서 창의적인 도시 구성을 위해서는 창조인력이 지역내에 정주하고 활동할 수 있는 도시 환경 자체를 구축하는 것이 중요
- 국내외의 다양한 사례에서 확인되듯이, 지속가능한 문화예술생태계가 존재할 때만이 창조적 인력은 지역내에 머물고 공존하며 지속적인 커뮤니티를 구성함
- 문화예술(인)에 대한 도구적 관점에서 벗어나 문화예술생태계의 관점에서 창조적 인력이 유입되고 지역 내에서 일상성을 획득할 수 있는 도시구조, 지원정책 등을 적극적으로 추진
- 새로운 문화공간, 공유도시, 사회적 경제, 마을 만들기, 도시농업 등의 혁신 정책들과 적극적으로 연계하여 창조적 인력들의 성북구 유입 및 육성, 발굴 방안을 모색함

## 4.6 과제 5 : 문화적 도시재생으로 살고 싶은 성북 만들기

문화적 도시재생으로 살고 싶은 성북 만들기	
핵심 원리 사업	생태문화적인 대안개발 모델 및 지원제도 수립
주요 추진 사업 (예시)	성북 유희공간 문화계획 2030 수립 지역경제와 주민 삶에 기여하는 창조산업 활성화 성북 커뮤니티아트빌리지 조성 사업 문화영향평가제도 도입

- 문화적 가치와 방식에 기반하여 삶과 지역을 파괴하는 기존의 개발주의를 성찰하고 대안적인 개발과 도시재생 모색
- 대안개발, 도시재생 과정에서 성북의 사회적 경제, 문화예술 등 창의적인 자원이 집적될 수 있는 통합적인 접근 모색
- 단기적인 시각의 공간 조성사업에서 벗어나 중장기적 관점과 생태문화적인 접근을 통해 성북의 도시 경관, 공간 등을 지속적으로 변화시키는 정책
- 기존의 토목·건설 중심의 전면 개발사업이 반복될 경우, 현재 성북구가 추진하고 있는 마을 만들기, 사회적 경제, 공유 경제 등은 구조적으로나 실질적으로 구현될 수 없음. 따라서 이러한 개발사업을 대체하면서 도시의 사회적 가치와 주민의 삶의 질을 높이기 위해서는 문화, 생태, 교육, 복지 등의 가치를 확장하는 도시 전략이 필요하고, 이를 뒷받침하기 위한 다양한 대안개발 모델을 수립해야 함

## 5 성북구 문화지표



## 5.1 성북 문화지표의 방향성

### 1) 성북구의 새로운 문화 비전의 프레임 차원에서 접근

- 공연예술 및 시각예술, 디자인, 건축, 영화/영상, 미디어 등의 문화예술 분야 뿐 아니라, 사회적 경제(기업), 문화예술 창의 인력 및 활동, 구민 참여 등을 포함하는 성북구의 새로운 문화 비전 프레임 차원에서 활용하도록 함

### 2) 수요자 중심의 문화정책 수립 및 리뷰에 활용

- 기존의 문화지표에서 한계점으로 파악할 수 있는 공급자 중심의 문화지표에서 실제 구민들이 체감할 수 있는 문화비전의 수립과 리뷰에 활용할 수 있는 수요자 중심의 문화지표를 구성함

### 3) 쉬운 조사와 관리 체계 마련

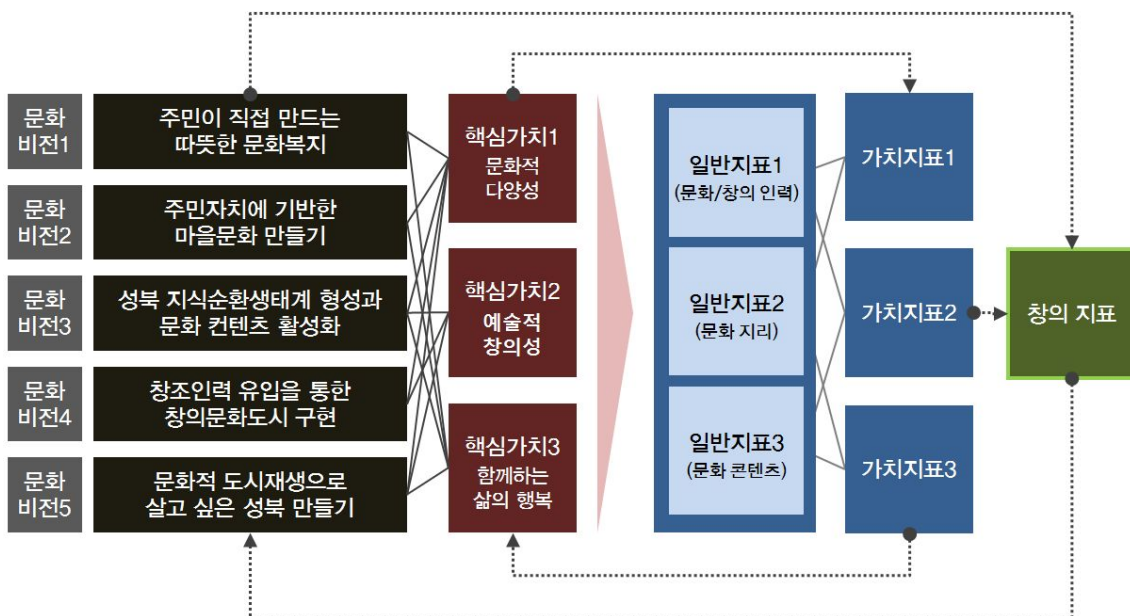
- 기 개발된 타 자치단체의 문화지표가 지나치게 많은 지표로 인해 실제 정책 수립 과정에서의 적용이나 지속적인 조사를 통한 자료 축적 등이 어려웠던 한계점을 극복하고, 적절한 지표 수와 이해하기 쉬운 언어로 문화지표를 구성하고, 시각적인 자료를 활용한 분석 등 지표의 구성과 조사가 문화예술 정책과 밀접하게 연계될 수 있도록 함

### 4) 사회지표 조사와 부분적 연계

- 지속적으로 조사가 이루어지는 성북구 사회지표 조사 및 기존의 조사자료와 연계하여 문화지표의 일부를 조사하도록 함. 문화지표를 확인할 수 있는 문항을 추가하거나 기존 사회지표 조사의 데이터를 토대로 문화지표를 구성하고 분석하여 그 결과를 반영함

## 5.2 성북 문화지표의 구성

- 성북 문화지표는 크게 일반지표와 가치지표, 창의지표의 세 가지로 구성됨  
일반지표는 성북구의 문화예술 인력과 문화지리, 문화 콘텐츠의 측면에서 지속적으로 관리하는 문화자원에 대한 지표로 구성되며, 가치지표는 성북구의 문화비전에 따라서 도출된 3대 핵심가치에 대한 실효성과 수요자들의 체감도 등을 파악할 수 있도록 일반지표를 재구성함
- 창의지표는 성북구의 문화 정책 전반을 포괄하면서 성북구의 문화 비전을 상징적으로 표현하고 측정할 수 있는 지표로 구성하며, 구민들이 흥미를 가지고 일상 속에서 실천할 수 있는 쉽고 재미있는 문항으로 구성함



## 5.3 성북 문화지표 : 일반지표

### 1) 일반지표 개요

- 성북구의 문화적 특성과 정책적 방향 등을 고려하여 문화/창의 인력, 문화 지리, 문화 콘텐츠의 세 가지 영역을 설계한 후, 성북구 내부에서 정기적으로 생산되는 문화 관련 통계, 성북구를 포함한 광역 단위의 문화 관련 자료 등 성북구의 문화정책 수립 및 집행 과정에서 지속적으로 관리해야 하는 기본적인 지표로 구성함

### 2) 일반지표 영역

#### ① 문화/창의 인력 영역

- 성북구의 문화를 형성하고 그 안에서 변화를 일으키는 과정에 참여하는 문화/창의 인력의 역할이 매우 중요함. 이는 사람을 중요하게 여기는 성북구의 구정 방향과도 일치하며, 문화/창의 인력들이 성북구에 얼마나 거주하는지, 무슨 활동을 하는지 등에 따라서 문화 지리적인 영역과 문화 콘텐츠 영역에도 큰 영향을 미칠 수 있음
- 문화/창의 인력 영역에는 예술인과 문화/예술/창의 전문 인력, 예술전공 학생 등과 같은 문화/예술/창의 인력과 문화/예술/창의 단체 및 기업, 문화/예술/창의 전문교육기관 등이 포함됨

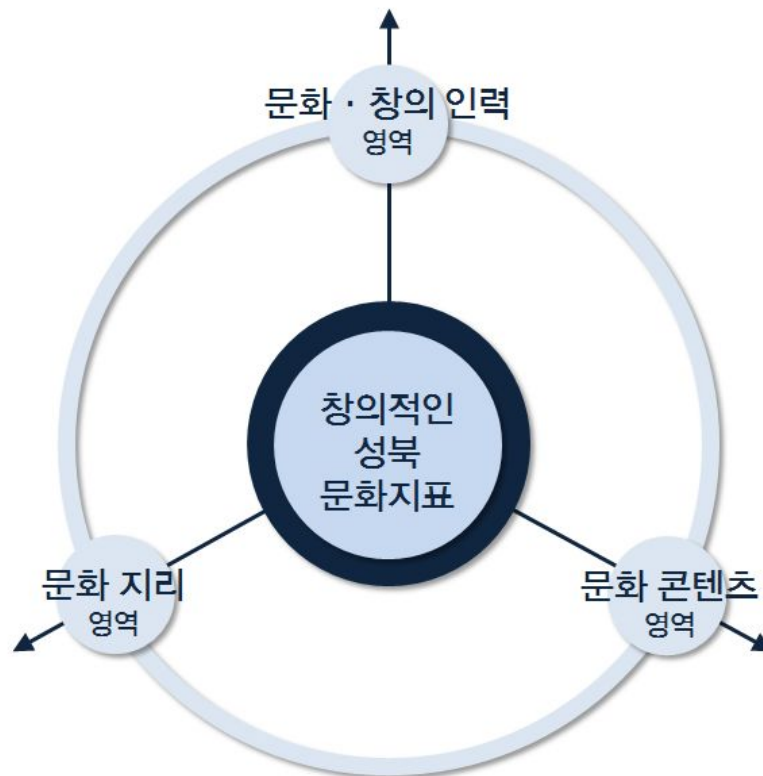
#### ② 문화 지리 영역

- 문화 지리 영역은 성북구의 문화를 형성하는 주요한 축으로서 문화/창의 인력의 거주 공간이자 문화/예술/창의 활동이 이루어지는 공간임. 특히 성북구 내에서도 지역적으로 서로 다른 문화적 자원과 특성을 보유하고 있기 때문에, 지리적인 맥락과 문화적인 특수성이 서로 조화를 이루는 것이 중요함

- 문화 지리 영역은 크게 생활문화 및 여가 공간, 문화지구 및 마을공동체, 공연장이나 전시장과 같은 전문문화공간, 역사문화예술 유산으로 구성할 수 있음

### ③ 문화 콘텐츠 영역

- 문화 콘텐츠 영역은 현재적 시점으로 문화 지리적 기반에서 문화/창의 인력들의 활동과 주민들의 참여가 이루어지고 있는 공연, 전시, 문화행사, 교육 등의 프로그램과 문화행정 차원의 지원 등을 포함함
- 문화/예술/창의 교육프로그램과 예술/축제/문화행사 프로그램, 그리고 이를 지원하는 문화/예술/창의 행정의 세 가지로 구성됨





### 3) 일반지표 구성 : 10가지 요소

영역		구분	
1	문화/창의 인력	1-1	문화/예술/창의 인력
		1-2	문화/예술/창의 단체 및 기업
		1-3	문화/예술/창의 전문교육기관
2	문화 지리	2-1	생활문화/여가공간
		2-2	문화지구/마을공동체
		2-3	전문 문화예술 공간
		2-4	역사문화예술 유산
3	문화 콘텐츠	3-1	문화/예술/창의 교육 프로그램
		3-2	예술/축제/문화행사 프로그램
		3-3	문화/예술/창의 행정

#### ① 문화/창의 인력 영역의 구분

구분		지표	
1-1	문화/예술/창의 인력	기본 데이터	A. 성북구 거주/활동하는 문화/예술/창의 인력 데이터베이스 B. 문화/예술/창의 인력의 성북구 거주/활동 만족도 C. 성북구 내 대학교 예술 전공 학생의 지역활동 참여도
		분석 데이터	D. 성북구 거주/활동하는 문화/예술/창의 인력 수 추이 E. 성북구 문화/예술/창의 인력의 성북구 거주/활동 만족도 추이 F. 성북구 내 대학교 예술 전공 학생의 지역활동 참여도 추이
1-2	문화/예술/창의 단체 및 기업	기본 데이터	A. 성북구 활동 문화/예술/창의 단체/기업 데이터베이스 B. 문화 관련 사회적 기업 및 협동조합 활동 빈도 C. 문화/예술/창의 단체/기업의 성북구 상주 만족도
		분석 데이터	D. 성북구 활동 문화/예술/창의 단체/기업 수 추이 E. 문화 관련 사회적 기업 및 협동조합 활동 빈도 추이 F. 문화/예술/창의 단체/기업의 성북구 상주 만족도 추이
1-3	문화/예술/창의 전문 교육기관	기본 데이터	A. 문화/예술/창의 전문교육기관 데이터베이스 B. 문화/예술/창의 전문교육기관 참여자수(연령별) C. 대학 예술 관련 학과 학생들의 교육 만족도 D. 문화/예술/창의 전문교육기관 참여자 만족도
		분석 데이터	E. 문화/예술/창의 전문교육기관 참여자수(연령별) 추이 F. 대학 예술 관련 학과 학생들의 교육 만족도 추이 G. 문화/예술/창의 전문교육기관 참여자 만족도 추이

## ② 문화 지리 영역의 구분

구 분		지 표	
2-1	생활문화/ 여가공간	기본 데이터	A. 생활문화/여가공간 데이터베이스 B. 생활문화/여가공간 이용자 수(연령별) C. 생활문화/여가공간 이용 만족도 D. 생활문화/여가공간 어린이/청소년 프로그램 비율
		분석 데이터	E. 생활문화/여가공간 이용자 수(연령별) 추이 F. 생활문화/여가공간 이용 만족도 추이 G. 생활문화/여가공간 어린이/청소년 프로그램 비율 추이
2-2	문화지구/ 마을공동체	기본 데이터	A. 문화지구/마을공동체 데이터베이스 B. 문화지구/마을공동체 조성 빈도 C. 문화지구/마을공동체 활동 참여도 D. 문화지구/마을공동체 거주/참여 만족도
		분석 데이터	E. 문화지구/마을공동체 수 추이 F. 문화지구/마을공동체 활동 참여도 추이 G. 문화지구/마을공동체 거주/참여 만족도 추이
2-3	전문 문화예술 공간	기본 데이터	A. 전문 문화예술공간 데이터베이스 B. 전문 문화예술공간 이용자 수 C. 전문 문화예술공간 이용 만족도 D. 전문 문화예술공간의 어린이/청소년 프로그램 비율
		분석 데이터	E. 전문 문화예술공간 이용자 수 추이 F. 전문 문화예술공간 이용 만족도 추이 G. 전문 문화예술공간의 어린이/청소년 프로그램 비율 추이
2-4	역사 문화예술 유산	기본 데이터	A. 역사문화예술 유산 데이터베이스 B. 역사문화예술 유산 이용자 수 C. 역사문화예술 유산 이용 만족도 D. 역사문화예술 유산 어린이/청소년 프로그램 비율
		분석 데이터	E. 역사문화예술 유산 이용자 수 추이 F. 역사문화예술 유산 이용 만족도 추이 G. 역사문화예술 유산 어린이/청소년 프로그램 비율 추이

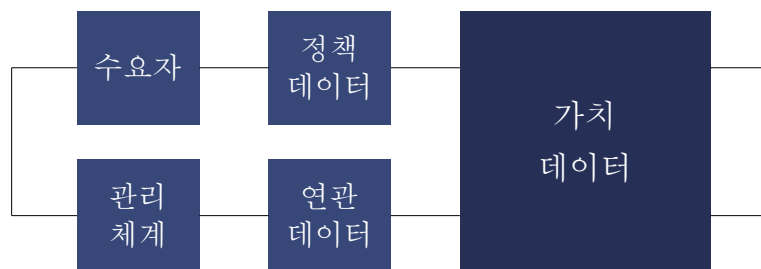
### ③ 문화 콘텐츠 영역의 구분

구 분		지 표	
3-1	문화/예술/창의 교육 프로그램	기본 데이터	A. 초중고교 문화/예술/창의 교육 프로그램 데이터베이스 B. 국공립/민간 단체의 문화/예술/창의 교육 프로그램 수 C. 국공립/민간 단체의 문화/예술/창의 교육 참여자 수 D. 문화/예술/창의 교육 프로그램 만족도
		분석 데이터	E. 국공립/민간 단체의 문화/예술/창의 교육 프로그램 수 추이 F. 국공립/민간 단체의 문화/예술/창의 교육 참여자 수 추이 G. 문화/예술/창의 교육 프로그램 만족도 추이
3-2	예술/축제/문화행사 프로그램	기본 데이터	A. 공연/전시/축제/문화행사 데이터베이스 B. 공연/전시/축제/문화행사 참여자 수 C. 공연/전시/축제/문화행사 만족도
		분석 데이터	D. 공연/전시/축제/문화행사 수 추이 E. 공연/전시/축제/문화행사 참여자 수 추이 F. 공연/전시/축제/문화행사 만족도 추이
3-3	문화/예술/창의 행정	기본 데이터	A. 성북구 문화자원의 정보체계 구축 수준 B. 성북구 문화정책 운영에 관련된 민간 참여/협력 빈도 C. 성북구 문화/예술/창의 정책 예산 D. 성북구 문화/예술/창의 행정인력의 정책 운용 만족도
		분석 데이터	E. 성북구 문화정책 운영에 관련된 민간 참여/협력 빈도 추이 F. 성북구 문화/예술/창의 정책 예산 추이 G. 성북구 문화/예술/창의 행정인력의 정책 운용 만족도 추이

## 5.4 성북 문화지표 : 가치지표

### 1) 가치지표 개요

- 성북 문화지표 중 가치지표는 성북구의 문화 비전을 구현하기 위한 3대 핵심가치가 정책적으로 잘 구현되고 있는지를 확인할 수 있는 지표로 구성함. 일반지표 중에서 각각의 핵심가치와 관련이 있는 지표와 사회지표를 재구성하여 10개 내외의 지표로 구성함
- 가치지표는 3대 핵심가치에 대해서, 각각 직접적인 수요자가 누구인지, 이와 관련된 문화정책은 무엇인지, 사회지표 중 연관된 데이터는 무엇이며 지표의 관리는 어떻게 이루어져야 하는지를 한 번에 확인할 수 있는 세트로 구성함



수요자	누구를 위한 지표인가?
정책 데이터	지표에 영향을 주는 문화정책은 무엇인가?
가치 데이터	성북 문화비전의 3대 핵심가치의 구현 정도 확인
연관 데이터	사회지표 중 참고할 수 있는 데이터는 무엇인가?
관리 체계	관리 주체, 시기, 방법 등은 무엇인가?

## 2) 가치지표 영역

- 성북 가치지표는 문화적 다양성, 예술적 창의성, 함께 하는 삶의 행복의 세 가지 핵심가치를 반영할 수 있도록 영역을 설정함

### ① 문화적 다양성 (Cultural Diversity) 지표

- 다양한 문화주체 (예술단체, 창의기업, 문화분야 협동조합 등)의 형성과 참여
- 소규모 문화공간, 문화단체, 문화마을, 문화카페 등의 다양한 문화활동 활성화
- 성북 주민의 문화적 다양성에 대한 지속적 학습과 우호적 태도
- 성북구 외국인 거주자의 문화적 삶의 편의성과 문화활동 참여
- 독점적 경제와 문화에 대한 성북구 행정의 견제와 다양성 정책의 지지

### ② 예술적 창의성 (Artistic Creativity) 지표

- 성북 어린이/청소년에 대한 공공섹터의 체계적인 학교/사회 문화예술창의교육 실천
- 성북 성인/어르신에 대한 체계적인 공공섹터의 평생 문화예술창의교육 실천
- 성북 상주 예술가와 예술전공 학생들의 문화예술창의 활동에 대한 문화행정의 현장밀착적인 지원과 지지
- 성북 상주 예술가들의 자발적 지역공동체 프로젝트 기획/참여와 친밀한 관계 형성
- 성북 도시계획 및 도시정책에 문화기획자와 예술가 집단의 참여

### ③ 함께 하는 삶의 행복 (Happiness of Togetherness) 지표

- 성북 생활문화.예술 공간을 이용하는 주민들의 공동체 문화 활동 참여
- 성북 주민들의 자발적인 문화 활동 조직화(동호회 등)와 참여
- 성북 소재 기업, 단체, 학교 등의 '문화적 조직문화'를 만들기 위한 지원과지지
- 문화적인 동네, 성북구에 사는 주민이라는 자부심
- 청소년 폭력, 범죄 등 사회문제 해결을 위한 문화행정의 통합적 노력

### 3) 가치지표 구성

- 가치지표는 앞서 기술한 것처럼 각 핵심가치별로 일반지표에서 추출한 가치 데이터를 중심으로 정책과 직접적인 관련이 있는 정책 데이터, 사회지표에서 추출한 연관 데이터로 구성됨. 이와 함께 지표조사에 따른 수요자가 누구인지, 지표의 관리주체는 누구인지를 함께 확인할 수 있도록 포함함

#### ① 문화적 다양성 (Cultural Diversity) 가치지표

구 분	내 용
수요자	<ul style="list-style-type: none"> <li>•성북구 예술단체, 창의기업, 문화분야 협동조합 및 사회적기업</li> <li>•소규모 문화공간 운영주체</li> <li>•성북구 외국인 거주자</li> <li>•성북구 주민</li> </ul>
가치 데이터	<ul style="list-style-type: none"> <li>•(1-2 A) 성북구 활동 문화/예술/창의 단체/기업 데이터베이스</li> <li>•(1-2 F) 문화관련 사회적기업 및 협동조합 활동 빈도 추이</li> <li>•(1-2 G) 문화/예술/창의 단체/기업의 성북구 상주 만족도 추이</li> <li>•(2-1 A) 생활문화/여가공간의 데이터베이스</li> <li>•(2-1 E) 생활문화/여가공간의 이용자수 추이</li> <li>•(2-1 F) 생활문화/여가공간의 이용 만족도 추이</li> <li>•(3-1 F) 국공립/민간 단체의 문화/예술/창의 교육 참여자수 추이</li> <li>•(3-1 G) 문화/예술/창의 교육 프로그램 만족도 추이</li> <li>•(3-3 E) 문화정책 운영에 관련된 민간 참여/협력 빈도 추이</li> <li>•(3-3 F) 문화정책 예산 추이</li> </ul>
연관 데이터	<ul style="list-style-type: none"> <li>•(관리 2-2) 사회적 경제 인지도</li> <li>•(관리 3-6) 인구 10만 명당 사회복지 시설</li> <li>•(관리 3-13) 마을 만들기사업 인지도</li> <li>•(배경 2-6) 협동조합 참여 의향</li> <li>•(배경 3-5) 마을만들기 우선 순위</li> </ul>
정책 데이터	<ul style="list-style-type: none"> <li>•문화예술 분야 사회적경제 조직/기업가 수</li> <li>•문화예술 분야 사회적경제 조직 용역/서비스에 대한 공공구매 총액 규모</li> <li>•문화예술분야 사회적경제 조직의 공공사업 참여 수</li> <li>•ICT 조직과 문화예술분야 사회적경제 조직과의 협업 프로젝트 수</li> </ul>
관리주체	<ul style="list-style-type: none"> <li>•성북문화재단</li> <li>•성북구청 문화체육과, 사회적경제과, 자치행정과</li> </ul>

## ② 예술적 창의성 (Artistic Creativity) 가치지표

구 분	내 용
수요자	<ul style="list-style-type: none"> <li>•성북구 거주 및 활동 예술가</li> <li>•성북구 내 대학교 예술 전공 학과 및 학생</li> <li>•성북구 거주 초·중·고교 학생</li> <li>•성북구 문화예술·창의 교육기관</li> </ul>
가치 데이터	<ul style="list-style-type: none"> <li>•(1-1 A) 성북구 거주/활동 문화/예술/창의 인력 데이터베이스</li> <li>•(1-1 D) 성북구내 대학교 예술 전공 학생의 지역활동 참여도</li> <li>•(1-1 E) 성북구 거주/활동 문화/예술/창의 인력수 추이</li> <li>•(1-1 F) 문화/예술/창의 인력의 성북구 거주/활동 만족도 추이</li> <li>•(1-3 A) 문화/예술/창의 전문교육기관 데이터베이스</li> <li>•(1-3 E) 문화/예술/창의 전문교육기관 시민 참여자수 추이</li> <li>•(1-3 F) 대학 예술 관련 학과 학생들의 교육 만족도 추이</li> <li>•(1-3 G) 문화/예술/창의 전문교육기관 시민 참여자 만족도 추이</li> <li>•(2-1 G) 생활문화/여가공간의 어린이/청소년 프로그램 비율 추이</li> <li>•(2-3 G) 전문문화공간의 어린이/청소년 프로그램 비율 추이</li> <li>•(2-4 D) 역사문화예술 어린이/청소년 프로그램 비율 추이</li> <li>•(3-1 A) 초중고교 문화/예술/창의 교육 프로그램 데이터베이스</li> <li>•(3-1 E) 국공립/민간 단체의 문화/예술/창의 교육 프로그램수 추이</li> <li>•(3-1 F) 국공립/민간 단체의 문화/예술/창의 교육 참여자수 추이</li> <li>•(3-1 G) 문화/예술/창의 교육 프로그램 만족도 추이</li> <li>•(3-3 A) 성북구 문화자원의 정보체계 구축 수준</li> </ul>
연관 데이터	<ul style="list-style-type: none"> <li>•(관리 4-6) 공교육 수준 및 질에 대한 만족도</li> <li>•(관리 4-16) 평생교육프로그램 참여도</li> <li>•(관리 12-1) 동 주민센터 프로그램 이용경험</li> <li>•(관리 8-4) 도시농업 참여 의사</li> <li>•(배경 4-5) 평생교육 희망 프로그램</li> </ul>
정책 데이터	<ul style="list-style-type: none"> <li>•성북구 문화유산 중 직접 가서 본 횟수</li> <li>•성북구 주민들이 주체적으로 모이는 문화예술프로그램의 종류, 참여 의향</li> <li>•성북학에 기반한 어린이 교사제도 시행시, 본인 자녀의 참여 의사 여부</li> <li>•스스로의 문화예술향유를 위해 미술관, 박물관, 도서관 등을 가는 횟수</li> </ul>
관리주체	<ul style="list-style-type: none"> <li>•성북문화재단</li> <li>•성북구청 문화체육과, 교육지원과, 도시계획과, 자치행정과</li> </ul>

### ③ 함께 하는 삶의 행복 (Happiness of Togetherness) 가치지표

구 분	내 용
수요자	<ul style="list-style-type: none"> <li>•성북구 마을·주민 공동체</li> <li>•성북구 자발적인 문화활동 조직</li> <li>•성북구 소재 기업, 단체, 학교</li> </ul>
가치 데이터	<ul style="list-style-type: none"> <li>•(1-1 G) 성북구 내 대학교 예술 전공 학생의 지역활동 참여도 추이</li> <li>•(1-3 E) 문화/예술/창의 전문교육기관 시민 참여자수 추이</li> <li>•(1-3 G) 문화/예술/창의 전문교육기관 시민 참여자 만족도 추이</li> <li>•(2-2 A) 문화지구/마을공동체 데이터베이스</li> <li>•(2-2 E) 문화지구/마을공동체 조성 빈도 추이</li> <li>•(2-2 F) 문화지구/마을공동체 거주 만족도 추이</li> <li>•(2-2 G) 문화지구/마을공동체 관련 활동 구민 참여도 추이</li> <li>•(3-2 F) 공연/전시/축제/문화행사 참여자수 추이</li> <li>•(3-3 G) 공연/전시/축제/문화행사 참여자 만족도 추이</li> <li>•(3-3 E) 문화정책 운영에 관련된 민간 참여/협력 빈도 추이</li> </ul>
연관 데이터	<ul style="list-style-type: none"> <li>•(관리 3-1) 거리통행 수월성 만족도</li> <li>•(관리 5-2) 도서관 연간 이용자수</li> <li>•(관리 5-4) 구립도서관 이용현황</li> <li>•(관리 5-7) 문화 및 여가 생활 만족도</li> <li>•(관리 11-1) 자원봉사자 비율</li> </ul>
정책 데이터	<ul style="list-style-type: none"> <li>•생활패턴이 고려된 문화예술 프로그램 횟수 및 참여도</li> <li>•주민 창안 문화예술 프로그램을 실행할 수 있는 시설의 개수</li> <li>•주민 창안형 문화예술 프로그램에 예술가들이 결합하는 비율</li> <li>•사회적 제작을 지원하는 플랫폼의 개수</li> <li>•사회적 제작을 지원하는 플랫폼의 이용도 및 참여도 등</li> </ul>
관리주체	<ul style="list-style-type: none"> <li>•성북문화재단</li> <li>•성북구청 문화체육과, 복지정책과, 자치행정과</li> </ul>



## 5.5 성북 문화지표 : 창의지표

### 1) 창의지표 개요

- 성북구의 창의지표는 성북구 문화정책의 방향을 담아내는 목적 지향적 지표가 되도록 하며, 지표 자체가 구민 및 지역의 예술가들과 성북구의 문화 비전을 공유하는 소통의 수단이자 성북구 문화 비전 실현의 척도가 되도록 함
- 통계적 정확성에 기초한 일반지표, 가치지표와는 달리 창의지표는 성북구의 문화비전과 핵심가치, 정책적인 의지와 영감을 반영하는 지표군을 구성하고 향후 구민창의워크숍 등의 구민 참여 과정을 통해 구민 스스로 만들고 조사할 수 있도록 함
- 창의지표는 그 자체가 재미있고 상징적인 내용을 담아내도록 하며 대상과 범위, 활동을 구체적으로 제시하여 언제라도 측정이 가능하도록 함. 이러한 창의지표는 성북구민들의 문화적인 삶을 이루어가기 위한 하나의 도구가 되도록 하며, 문화비전과 핵심 가치가 구민들의 삶에 어떠한 영향을 주었는지 측정할 수 있도록 함

### 2) 창의지표 영역

- 창의지표도 가치지표와 마찬가지로 문화적 다양성과 예술적 창의성, 함께하는 삶의 행복의 3대 핵심가치를 기본적인 영역으로 설정하되 성북구의 문화 비전을 포괄적으로 포함하도록 함
- 일반지표와 가치지표의 개별 항목들이 성북구의 문화적 특징과 문화정책의 방향성을 부분적으로 포함하고 있는 반면, 창의지표의 경우 각각의 지표가 성북구의 문화 비전과 그에 따른 문화정책의 핵심가치를 종합적으로 포함하는 완결된 형태를 지니도록 함

### 3) 창의지표 구성 및 예시

- 창의지표는 전체 지표의 수를 10개 내외로 간결하게 구성하되, 각각의 지표가 일상적인 언어로 표현된 쉬운 내용이면서도 문화적인 삶의 다양한 조건을 내포하도록 하며 구체적인 장소와 대상에 대해 쉽게 확인할 수 있는 대표적인 지표로 구성함
- 창의지표는 향후 구민들이 직접 참여하는 창의워크숍 과정을 통해 개발 및 선정되며, 조사과정에도 구민들의 참여할 수 있는 방안을 적극적으로 조성함. 창의지표의 예시는 다음과 같음

#### 창의지표 #1\_[함께 하는 삶의 행복][문화적 다양성]

길음2동 OO아파트의 주민들이	세대수
엘리베이터 안에서	체류시간
이웃 사람과 만나서 반갑게 인사하고 대화하는 시간과 횟수	눈웃음, 목례, 대화

- 엘리베이터를 같이 타고 이동하는 짧은 시간에 서로 눈을 맞추고 인사를 하거나 가벼운 대화를 나누는 행동이 얼마나 자주 일어나는지를 통해 한 동네, 같은 아파트 단지에 사는 주민들끼리 어느 정도의 친밀감을 가지고 있는지를 알아볼 수 있는 상징적인 지표로 활용할 수 있음

#### 창의지표 #2\_[문화적 다양성][함께 하는 삶의 행복]

북정마을 주민들이	세대수, 거주 기간
자신의 삶을 표현할 수 있는 긍정적인 형용사의 종류	재미있는, 나누는 등

- 성북구의 오래된 마을에 살고 있는 주민들이 자신의 삶의 터전과 일상생활을 떠올렸을 때 설명할 수 있는 형용사 중 긍정적인 표현이 얼마나 포함되어 있는지를 통해 문화적 다양성이나 함께 하는 삶의 행복 정도를 파악함

### 창의지표 #3\_[예술적 창의성][함께 하는 삶의 행복]

성북동에서 근무하는 000의 직원들이	직원수, 근무기간
정시퇴근을 해서라도	하루 평균 업무시간
참여하고 싶은 성북구의 문화예술 프로그램의 횟수	한옥 아카데미 등

- 성북구의 문화예술 관련 기업 근무자들이 주중 퇴근 이후에 참여하고 싶은 정도로 매력적인 성북구의 문화예술 관련 프로그램이 얼마나 많은지를 통해 프로그램의 수준을 확인하고, 성북구에 살진 않지만 관심과 애정이 많은 성북구 소재 직장 근무자들이 어느 정도인지 파악함

### 창의지표 #4\_[문화적 다양성][함께 하는 삶의 행복]

성북동의 커피점 중	프랜차이즈 포함
프랜차이즈가 아닌 커피점의 비율	로스터리 카페 등

- 스타벅스, 커피 빈 등 대규모 프랜차이즈 커피전문점이 아닌, 성북동의 지역적인 장소성이 잘 반영된 다양한 규모의 커피점이나 직접 커피를 볶아서 만드는 로스터리 카페 등의 비율을 통해 성북구의 문화적인 다양성과 함께 하는 삶의 행복 정도를 가늠할 수 있음

### 창의지표 #5\_[문화적 다양성][함께 하는 삶의 행복]

월곡2동 00아파트의 놀이터에	세대수
토요일 오후 4시부터 한 시간 동안	초등학생 평균 학원등록 수
나와서 노는 아이들 숫자	어린이 수, 출산을 등

- 성북구 아파트나 동네 어린이 놀이터에서 주말 오후에 노는 아이들이 어느 정도인지를 통해 성북구 어린이들이 주말 여가시간을 어떻게 활용하고 있는 지, 이웃에 사는 친구들과 어울릴 수 있는 기회가 충분한지 등을 파악함

## 5.6 성북 문화지표 조사 체계

- 성북 문화지표 조사의 첫 단계라고 할 수 있는 본 연구에서는 문화지표 구성의 체계 및 방법론을 명확하게 도출하고, 문화지표와 문화정책의 연계 방안에 대해 내부적인 공감대를 마련하도록 함
- 두 번째 단계는 본 연구 이후의 과정으로, 성북 문화지표 및 문화정책의 발전방안을 토대로 시민들이 직접 참여하여 논의하고 의견을 반영할 수 있는 시민창의 워크숍 과정을 통해 실제적인 지표와 정책들을 선정하도록 함
- 기존 조사 및 자료를 통해 구성할 수 있는 부분은 데이터를 구축하고, 새롭게 조사가 필요한 부분은 성북구의 사회지표 조사 또는 크리에이티브 시티 인덱스 등의 연구와 연계하는 방안 등을 통해 시범적인 조사를 병행함

단계	I 단계 (본 연구)	II 단계 (적용 단계)	III 단계 (일상화 단계)
과제	<ul style="list-style-type: none"> <li>• 문화지표 구성의 체계 및 방법론 도출</li> <li>• 문화정책 과제 제시</li> </ul>	<ul style="list-style-type: none"> <li>• 지표 관련 시범 조사</li> <li>• 정책 관련 시민 참여 및 의견 수렴</li> </ul>	<ul style="list-style-type: none"> <li>• 혁신 행정으로 연계</li> <li>• 지속가능한 지표 및 정책으로 정착</li> </ul>
기간	• 2012.12~2013.3	• 2013.4~2013.12	• 2014.1~
형식	<ul style="list-style-type: none"> <li>• 전문가 연구</li> <li>• 창의 워크숍</li> <li>• 라운드테이블 등</li> </ul>	<ul style="list-style-type: none"> <li>• 지표조사 TFT 운영</li> <li>• 시민창의 워크숍</li> </ul>	<ul style="list-style-type: none"> <li>• 구-재단-시민사회 협력 체계 운영</li> </ul>

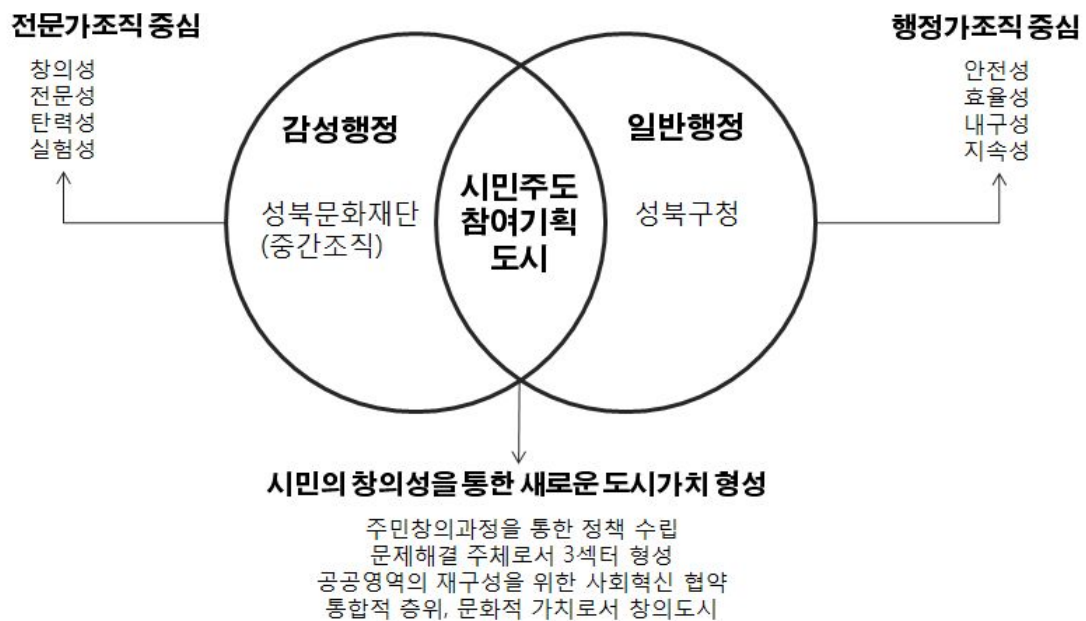
- 두 번째 단계 이후로는 성북 문화지표와 문화정책이 지속적으로 정착될 수 있도록 성북구의 혁신행정과 연계되어 관리될 수 있도록 함. 이 과정은 성북구청과 성북문화재단 뿐 아니라 성북구에서 활동하는 시민사회와의 협력을 통해 시민들이 주도적으로 참여하는 체계를 구성하는 중장기적인 노력이 필요함

## 6 성북구 문화정책 로드맵

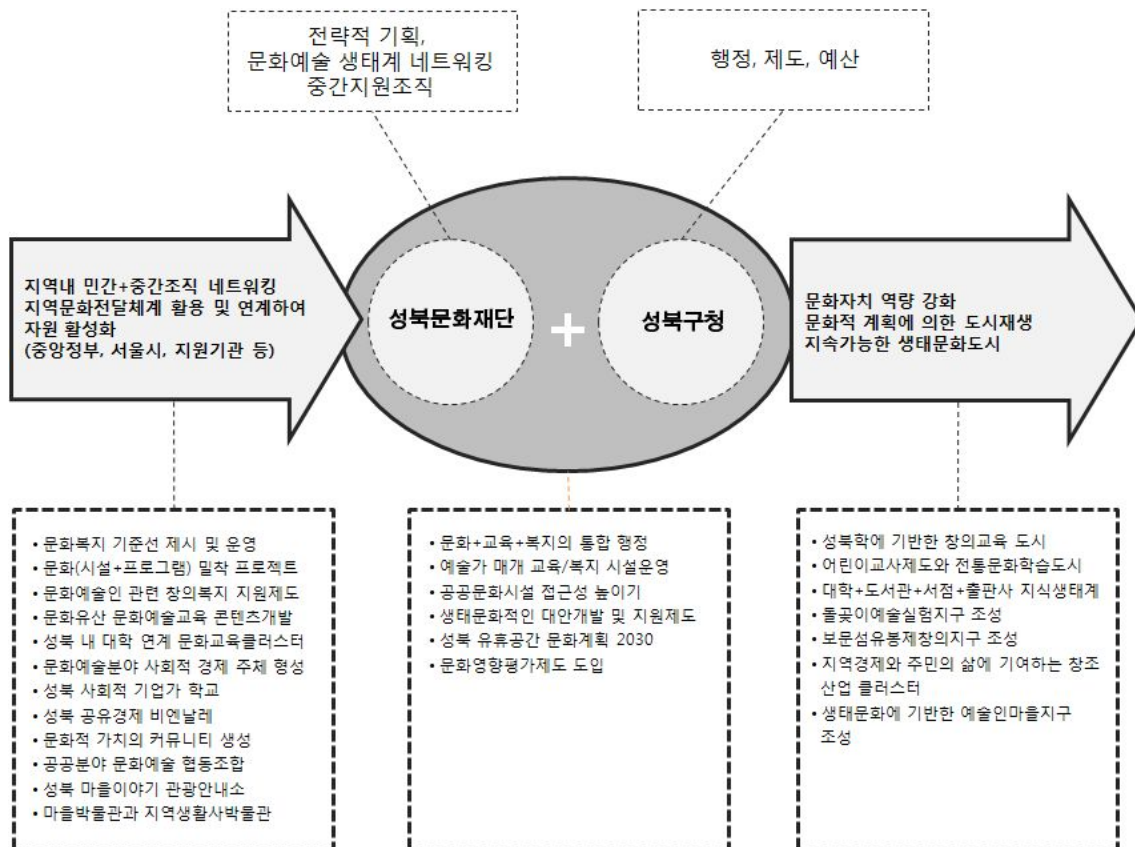


## 6.1 성북구 문화비전을 위한 혁신 거버넌스 체계 구성

- 성북구 문화비전을 실현하기 위해서는 전문가 조직 중심의 성북문화재단과 행정가 조직 중심의 성북구청이 각각의 특징점을 가지고 서로 협력하는 거버넌스 구조가 이루어져야 함
- 창의성과 전문성, 탄력성, 실험성 등을 기반으로 하는 성북문화재단의 감성행정과 안전성과 효율성, 내구성, 지속성 등을 기반으로 하는 성북구청의 일반행정의 협력이 필요함
- 또한, 주민참여과정을 통해 정책 수립과정에 주민들이 적극적으로 참여할 수 있도록 하여, 시민의 창의성을 통한 새로운 도시가치를 형성하는 <시민 주도 참여기획 도시>의 혁신 거버넌스의 구성이 요구됨



- 혁신 거버넌스 구성을 위해서는 지역 내 민간조직 및 중간조직의 네트워킹을 비롯하여 지역문화전달 체계를 활용한 자원 활성화 과정이 필요함
- 이를 통해 장기적으로는 문화자치 역량을 강화하고 문화적 계획에 의한 도시재생, 지속가능한 생태문화도시 운영이 가능하도록 함





## 6.2 성북구 문화정책 추진과제 로드맵

- 본 연구를 통해 제안된 성북구의 문화정책 추진과제들은 핵심원리사업을 중심으로 정책의 방향과 우선순위에 따라 단기, 중기, 장기로 구분하여 진행하며, 시민참여 과정을 통해 전략과제들이 확정되고 우선순위 또한 현장 활동가 및 전문가, 시민들의 의견이 반영되어 결정하도록 함

비전	전략과제(안)	단기	중기	장기
주민이 직접 만드는 따뜻한 문화복지	(핵심원리사업) 문화복지 기준선 제시 및 운영			
	문화+교육+복지 통합 행정 구현			
	소외계층을 위한 문화(시설+프로그램) 밀착 프로젝트			
	예술가 매개 교육/복지 시설 운영 모델 개발			
	문화예술인 관련 창의복지 지원제도 도입			
주민자치에 기반한 마을문화 만들기	(핵심원리사업) 문화적 가치를 통한 커뮤니티 생성 활성화			
	공공문화시설 접근성 높이기 프로젝트			
	공공분야 문화예술 협동조합 육성			
	성북 마을이야기 관광 안내소 설치 및 확산			
	지역 내 마을박물관과 지역생활사박물관 조성			
성북 지식순환 생태계 형성과 문화 콘텐츠 활성화	(핵심원리사업) 성북학에 기반한 창의교육 도시			
	문화유산 문화예술교육 콘텐츠 개발			
	어린이교사제도와 전통문화학습도시			
	성북 내 대학 연계 문화교육클러스터 형성			
	대학+도서관+서점+출판사 지식순환생태계 구축			
창조인력 유입을 통한 창의도시 구현	(핵심원리사업) 문화예술분야 사회적 경제 주체 형성			
	성북 사회적 기업가 학교			
	(가칭)돌곶이예술실험지구 조성			
	(가칭)보문섬유봉제창의지구 조성			
	성북 공유경제 비엔날레 개최			
문화적 도시재생으로 살고 싶은 성북 만들기	(핵심원리사업) 생태문화적인 대안개발 모델 및 지원제도 수립			
	성북 유흥공간 문화계획 2030 수립			
	지역경제와 주민 삶에 기여하는 창조산업 활성화			
	성북 커뮤니티아트빌리지 조성 사업			
	문화영향평가제도 도입			



## 컨설팅 기관

---

### ■ 메타기획컨설팅

---

- |         |  |
|---------|--|
| ■ 사업 책임 | 이승훈 메타기획컨설팅 대표   |
| ■ 연구 책임 | 최도인 메타기획컨설팅 전략사업본부장<br>이원재 문화연대 사무처장   |
| ■ 연구원   | 김영익 메타기획컨설팅 팀장 / 컨설턴트(PM)<br>오성원 메타기획컨설팅 부장 / 컨설턴트<br>강원재 00은대학 연구소 제1소장<br>허민호 문화사회연구소 연구원<br>이광준 바람부는연구소 소장<br>최승빈 바람부는연구소 책임연구원<br>유희정 좋은공연제작소 제작실장 |
| ■ 연구 보조 | 문수현 메타기획컨설팅  |



## 성북구 문화예술정책 발전방안 연구\_요약 보고서

### 2013.4

- 
- 발 행 처 : 성북구청
  - 발 행 일 : 2013년 4월
  - 컨 설 팅 기 관 : (주)메타기획컨설팅

전화 02-3673-4591

팩스 02-764-2772

홈페이지 <http://www.metaa.net>

---

이 책은 저작권법에 따라 보호받는 저작물이므로  
무단절제와 무단복제를 금지하며, 이 책의 전부  
또는 일부를 이용하려면 반드시 저작권자의 서면  
동의를 받아야 합니다.