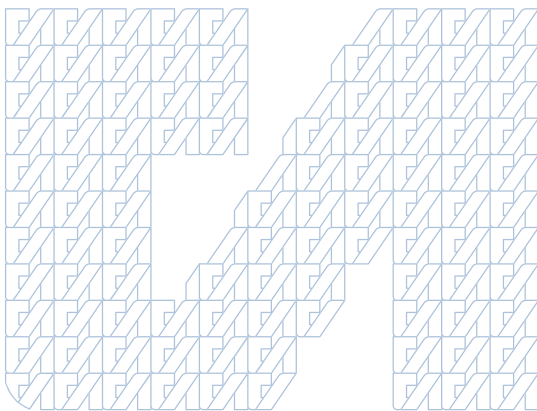


# 세종시 무형문화재 전수교육관 효율적 운영방안

이재민 외





정책연구 2020-52

# 세종시 무형문화재 전수교육관 효율적 운영방안

이 재 민 외

<b>연구책임</b>	• 이재민 / 세종연구실 연구위원
<b>공동연구</b>	• 정제호 / 세종연구실 비상임연구원, 한국교통대학교 교수
<b>연구지원</b>	• 조우제 / 세종연구실 조사원, 안동대학교 사학과 박사과정

정책연구 2020-52

## 세종시 무형문화재 전수교육관 효율적 운영방안

발행인 정 재 근

발행일 2020년 11월

발행처 대전세종연구원

34863 대전광역시 중구 중앙로85(선화동)

전화: 042-530-3500 팩스: 042-530-3508

홈페이지 : <http://www.dsi.re.kr>

인 쇄 경성문화사 TEL 044-868-3537 (FAX: 044-868-3565)

이 보고서의 내용은 연구책임자의 견해로서 대전광역시와 세종특별자치시의 정책적 입장과는 다를 수 있습니다.

출처를 밝히는 한 자유로이 인용할 수 있으나 무단 전재나 복제는 금합니다.

# 요약 및 정책 제언

## ■ 연구 배경 및 목적

- 세종시는 네 건의 무형문화재가 지정·관리되고 있으나, 전수교육관이 부재하여 보유자들의 전승교육과 시민들의 문화유산 향유에 대한 기회가 제약되었음
- 세종시에서는 나성동 부지에 무형문화재 전수교육관을 건립하고자 했으나, 재정문제로 무산이 됨
- 세종시에서는 차선택으로 박연문화관 1층에 무형문화재 전수교육관을 도입하고자 하였으며, 현재 네 개의 기·예능 종목이 입주한 상태임
- 따라서 세종시 무형문화재 전수교육관의 성공적인 개관과 운영을 위한 방안을 수립하는 것을 목적으로 함
  - 운영주체 선정 및 제안 (단계별 운영방안)
  - 시설별 유지관리 방안 (단계별 추진방안)
  - 홍보 및 마케팅 방안

## ■ 무형문화재의 개념과 현황

- 무형문화재는 무용·음악·기술·연극·놀이 등 형태로 헤아릴 수 없고, 역사상 문화적 가치가 큰 문화재를 일컬음
- 1962년 문화재보호법을 제정하면서 법적으로 정비가 되었으며, 1970년대를 넘어서면서 무형문화재 보유자에 대한 처우, 보유 단체에 대해 인정을 하기 시작함
- 2020년 기준으로 우리나라에는 국가무형문화재 146건, 시도무형문화재 598건, 이북5도 무형문화재 17건으로 나타남
- 세종특별자치시는 2012년 출범 이후 두 건의 시 무형문화재가 지정되어, 총 4건(국가무형문화재 1건, 시 무형문화재 3건)의 무형문화재가 지정되어 있음

### [세종시 무형문화재 현황]

유형	명칭	보유자
국가지정무형문화재 제23호	가야금 산조 및 병창	강정숙
세종특별자치시 무형문화재 제1호	전의궁인(全義弓人)	주장응
세종특별자치시 무형문화재 제2호	용암 강다리기	용암강다리기추진위 원회
세종특별자치시 무형문화재 제3호	판소리 홍보가	임영이

### ■ 무형문화재 전수교육과 무형문화재 전수교육관

- 무형문화재 전수교육은 보유자가 가지고 있는 기·예능 기술을 후속세 대에게 전승하는 교육을 일컫음
- 무형문화재의 전승은 사람 간의 상호작용을 통해 이루어지는 체계로 ‘전수장학생 > 이수자 > 전수교육조교 > 보유자 > 명예보유자’의 구도를 가짐
- 무형문화재 전수교육관은 전승자들의 활동, 교육 공간이며, 시민들에게는 문화유산을 향유하는 공간으로, 무형문화재 자료 수집·조직화·활용과 관련한 역할을 하는 곳임
- 최근에는 다양한 체험교육, 공연, 전시프로그램을 함께 운영함으로써 문화공간과 같은 성격과 기능을 나타냄
- 우리나라에서 무형문화재 전수교육관은 총 157개소로, 국가 지정 및 시·도 지정 무형문화재 321종목이 입주하여 있음
- 전수교육관의 구조는 종목 수에 따라 나뉘는데, 단일 종목만으로 구성된 전수교육관과 여러 종목 이상으로 구성된 복합 종목의 전수교육관으로 나타남

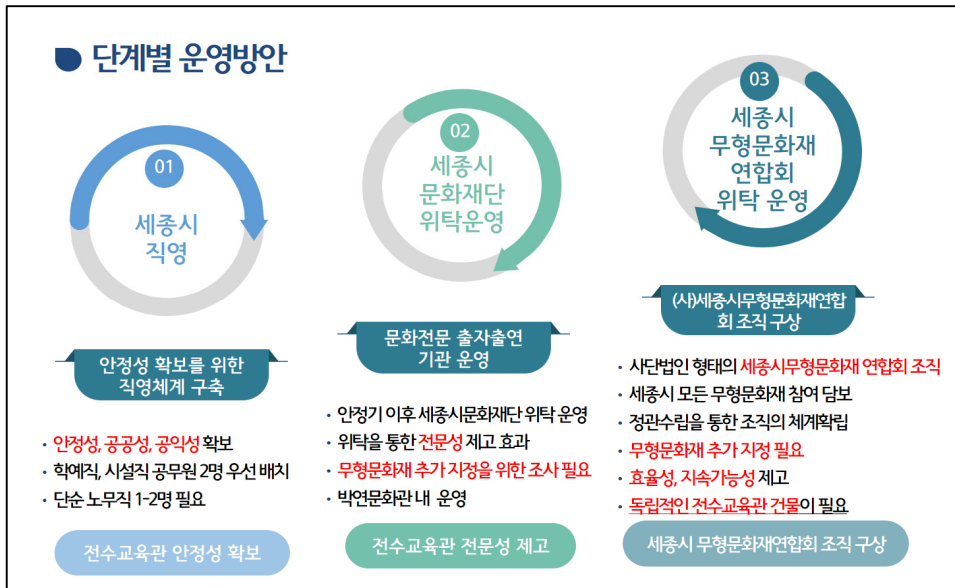
### ■ 무형문화재전수교육관 운영 사례

- 무형문화재전수교육관은 지자체 직영 사례, 공공기관 위탁 운영 사례, 민간단체 위탁 운영사례로 나뉨

- 지자체 직영 사례 : 인천무형문화재전수교육관, 강릉단오제전수교육관, 빗내농악전수관
  - 공공기관 위탁 운영 사례 : 대전무형문화재전수회관
  - 민간단체 위탁 운영 사례 : 부산전통예술관, 대구광역시무형문화재전수교육관
- 사례연구를 통해 공공성을 담보하는 경우 지자체 직영의 운영이 필요하고, 효율성을 담보하는 경우에는 무형문화재연합회와 같은 자치조직의 위탁운영, 절충적인 관점에서는 전문성 있는 공공기관의 위탁운영이 요구됨

## ■ 세종시 무형문화재 전수교육관 운영 기본계획

- 세종시무형문화재전수교육관은 초기에는 세종시 관광문화재과 직영을 통해 안정성·공공성을 확보하고, 다음으로 문화재단과 같은 전문공공기관의 위탁운영을 통해 전문성을 제고하고, 마지막으로 세종시무형문화재연합회의 법인형태의 자치기구를 설립하여 위탁운영을 계획함



[세종시 무형문화재 전수교육관 단계별 운영방안]

- 시설별 유지관리 방안으로는 박연문화관 내에 개소할 1단계와 별도의 독립공간으로 조성될 2단계로 구분하여 제시하였음
  - 박연문화관 내 조성될 시설로는 당초의 계획대로 사무실, 전수교육실, 전시실, 사무실로 구성됨
  - 별도 공간을 확보하여 독립된 건물로 조성될 경우 세종시의 무형문화재의 성격에 맞는 공간(전시실, 사무실, 교육공간, 연습공간, 공연장 등)을 구성하여야 함
- 홍보 및 마케팅 방안으로 관광공간으로서 이미지 구축, 콘텐츠의 다양화 전략, 사회문화적 가치창출 노력 등을 제시함
  - 관광공간으로서 이미지 구축 : 미디어 활용을 통해 소통을 강화하는 한편, 기존 문화관광자원과 연계를 통한 관광코스 개발이 필요
  - 콘텐츠의 다양화 전략 : 세종시 무형문화재를 소재로 하는 콘텐츠 및 문화상품의 개발이 필요하며, 세종시에 적합한 교육프로그램을 제안하였음
  - 사회문화적 가치 창출을 위한 노력 : 교양강좌, 학술회의 등 학술활동과 연계 방안이 필요하며, 노인층을 위한 홍보와 콘텐츠가 필요함

#### [세종시무형문화재 전수교육관 프로그램 제안]

가야금 산조 및 병창	전의궁인	용암 강다리기	판소리 홍보가
이수자 교육 (일주일에 2시간)	활 제작 수업 (일주일에 3시간)	줄 제작 수업 (일주일에 3시간)	이수자 교육 (일주일에 2시간)
전수자 및 전수장학생반 교육 (일주일에 2시간)			전수자 및 전수장학생반 교육 (일주일에 2시간)
어린이 가야금 산조 및 병창반 (일주일에 2시간)			어린이 판소리반 (일주일에 2시간)
중급반 (일주일에 2시간)			중급반 (일주일에 2시간)

## ■ 정책제언

- 세종시 무형문화재 전수교육관의 행정 정비를 위한 조례제정이 필요
- 무형문화재와 관련한 거버넌스 체계의 수립이 필요하며, 이 같은 거버넌스는 무형문화재 전수교육관의 효율성과 지속가능성 제고에 영향을 미칠 수 있음
- 세종시 읍면지역을 중심으로, 현재 지역에서 전승되고 있는 비지정 무형문화재의 지속적인 발굴과 지정이 필요하므로 이를 위한 전수조사연구가 필요함
  - 특히 세종시는 소정면 대곡리 장승제, 장군면 영평사 낙화놀이, 원수산제 등이 전승되고 있음
- 세종시 무형문화재 전수교육관의 활성화를 위해 문화유산과 관련한 공모사업에 대해 접근할 필요가 있으며, 지원받을 수 있는 공모사업 목록을 제시하였음



# 차 례

<b>1장 서론</b>	<b>3</b>
1절 연구배경 및 목적	3
1. 연구배경 및 필요성	3
2. 연구 목적 및 기대효과	4
2절 연구 방법 및 주요 내용	5
1. 연구범위	5
2. 연구 방법	5
3. 주요 연구 내용	6
<b>2장 무형문화재 전수교육 및 전수교육관에 관한 이론적 검토</b>	<b>9</b>
1절 무형문화재 전수교육	9
1. 무형문화재의 의미와 전개	9
2. 무형문화재 전수교육의 의미와 관련 법률	13
2절 무형문화재 전수교육관	21
1. 무형문화재 전수교육관의 가치와 기능	21
2. 무형문화재 전수교육관의 현황	22
<b>3장 세종시 무형문화재 및 전수교육관 현황 분석</b>	<b>37</b>
1절 세종시 무형문화재 현황	37
1. 국가 지정 무형문화재	37
2. 세종시 지정 무형문화재	38
2절 세종시 무형문화재 전수교육관 기존 계획 검토	42
1. 입지 예정지	42
2. 공간구상	43
3. 현재 추진 상황	46

<b>4장 무형문화재 전수교육관 사례연구</b>	<b>51</b>
1절 지자체 직영 사례	55
1. 인천무형문화재전수교육관	55
2. 강릉단오제전수교육관	59
3. 빗내농악전수관	62
2절 공공기관 위탁 운영 사례	65
1. 대전무형문화재전수회관	65
3절 민간단체 위탁 운영 사례	69
1. 부산전통예술관	69
2. 대구광역시무형문화재전수교육관	72
4절 사례의 시사점	76
 <b>5장 세종시 무형문화재 전수교육관 운영 기본계획</b>	 <b>81</b>
1절 운영주체 선정 및 제안	81
1. 단계별 운영방안	81
2. (초기) 세종시 직영 체계 구축	82
3. (중기) 세종시문화재단 위탁 운영	82
4. (장기) (사)세종시 무형문화재 연합회 조직 위탁 운영	84
2절 시설별 유지관리 방안	86
1. 단계별 추진방안	86
2. (1단계) 박연문화관 1층	87
3. (2단계) 별도의 무형문화재 전수교육관 건립	88
3절 홍보 및 마케팅 방안	90
1. 관광공간으로서 이미지 구축	90
2. 콘텐츠의 다양화 전략	91
3. 사회문화적 가치 창출을 위한 노력	94

6장 결론 .....	97
1절 연구결과의 종합 .....	97
2절 논의 및 정책 제언 .....	100
참고문헌 .....	105

## 표 차례

[표 2-1] 무형문화재의 특성 .....	10
[표 2-2] 문화재청 2017~21 무형문화재 보전 및 진흥 기본계획 .....	12
[표 2-3] 세종시 무형문화재 현황 .....	13
[표 2-4] 무형문화재 관련 법률 .....	14
[표 2-5] 무형문화재 전수교육관 현황 .....	23
[표 2-6] 무형문화재 전수교육관 세부현황 .....	24
[표 3-1] 세종시 무형문화재 전수교육관 입지 검토 기준 .....	42
[표 3-2] 세종시무형문화재전수교육관 당초 층별 공간구성 계획 .....	44
[표 3-3] 세종시무형문화재전수교육관 당초 층별 공간면적 계획 .....	44
[표 3-4] 세종시무형문화재전수교육관 당초 층별 공간구성 계획 .....	47
[표 4-1] 국내 무형문화재 전수교육관 운영주체 .....	51
[표 4-2] 인천무형문화재전수교육관 입주 종목 .....	56
[표 4-3] 대전무형문화재전수회관 입주 종목 .....	65
[표 4-4] 부산전통예술관 입주 종목 .....	69
[표 4-5] 부산전통예술관 입주 종목 .....	73
[표 5-1] 세종시무형문화재 전수교육관 교육프로그램 제안 .....	93
[표 6-1] 무형문화재 보유자 및 보유단체만 진행할 수 있는 공모사업 ....	102
[표 6-2] 문화유산 관련 단체가 진행할 수 있는 공모사업 .....	103

## 그림 차례

[그림 3-1] 가야금산조 및 병창(강정숙 보유자) .....	38
[그림 3-2] 전의 궁인(주장응 보유자) .....	39
[그림 3-3] 용암강다리기 .....	40
[그림 3-4] 판소리 홍보가 .....	41
[그림 3-5] 당초 계획에서의 세종시 무형문화재 전수교육관의 위치 .....	43
[그림 3-6] 당초 계획에서의 세종시 무형문화재 각 층별 단면도 .....	45
[그림 3-7] 당초 계획에서의 세종시 무형문화재 전수교육관 조감도 .....	46
[그림 3-8] 박연문화관 .....	47
[그림 3-9] 박연문화관 1층(무형문화재 전수교육관) 평면도 .....	47
[그림 3-10] 박연문화관 1층(무형문화재 전수교육관) 인테리어 계획 .....	48
[그림 4-1] 인천무형문화재 전수교육관 내 시설 .....	57
[그림 4-2] 강릉단오제전수교육관 내 시설 .....	60
[그림 4-3] 빗내농악전수관 내 시설 .....	63
[그림 4-4] 대전무형문화재전수회관 시설 및 활동 .....	67
[그림 4-5] 부산전통예술관 시설 및 활동 .....	71
[그림 4-6] 대구무형문화재 전수교육관 시설 .....	74
[그림 4-7] 국내 무형문화재 전수교육관 운영형태 .....	76
[그림 4-8] 공공성과 효율성의 관점에서 본 운영형태 .....	77
[그림 5-1] 세종시 무형문화재 전수교육관 단계별 운영방안 .....	81
[그림 5-2] 장군면 영평사 낙화놀이(낙화전통문화축제) .....	83
[그림 5-3] 원수산 산신각(좌), 원수산제 홀기와 제문(우, 연기향토박물관 소장) ..	83
[그림 5-4] 소정면 대곡리 장승제 .....	84
[그림 5-5] (사)세종시 무형문화재 연합회 조직 구상안 .....	85
[그림 5-6] 세종시 무형문화재 전수교육관 단계별 시설유지 방안 .....	86
[그림 5-7] 박연문화관 1층(세종시 무형문화재 전수교육관) 평면도 .....	87
[그림 5-8] 세종시 무형문화재 전수교육관 홍보 및 마케팅 방안 .....	90
[그림 5-9] 무형문화재 활용사례 ① (경남의 키즈오프대 캐릭터) .....	92
[그림 5-10] 무형문화재 활용사례 ② (경남의 키즈오프대 속담집) .....	92



## 서론

1절 연구배경 및 목적

2절 연구 방법 및 주요 내용

1장



# 1장 서론

## 1절 연구배경 및 목적

### 1. 연구배경 및 필요성

- 세종특별자치시 출범(2012년) 이후 2건의 세종시 무형문화재가 추가 지정되어, 총 4건(국가무형문화재 1건, 시 무형문화재 3건)의 무형문화재가 지정되어 있음
- 하지만 무형문화재 전수교육관이 부재하여 전수자들의 공연과 연습, 전수교육을 비롯하여 문화유산을 향유하기 위한 관광객들의 공간이 없었음
- 이 같은 상황에서 세종시에서는 무형문화재 및 전통문화를 계승·발전시키고, 시민들의 전통문화 공유·체험 기회의 확대를 위해 전수교육관 건립이 요구되고 있었음
- 이에 세종시에서는 “세종 무형문화재 전수교육관 건립 기본계획 수립 및 타당성 조사(2019년 1월)”연구용역을 추진하였으며, 이를 바탕으로 ‘세종시 무형문화재 전수교육관’을 건립하고자 함
  - 처음 계획은 무형문화재 전수교육관을 별도로 나성동 부지에 건립하고자 했으나 재정문제로 무산되었음<sup>1)</sup>
  - 차선택으로 정부세종청사 문화관인 ‘박연 문화관(세종시 갈매로 387 소재)’에 무형문화재 전수교육관이 도입되는 방안을 검토하였으며, 이 문화관의 리모델링을 통해 2020년 5월 무형문화재 전수교육관이 입주한 상태임
  - 박연 문화관에 무형문화재 전수교육관을 도입한 이후, 전수교육관은 장기 계획을 통해서 별도의 공간을 확보할 예정임

1) 세종특별자치시 in 세종포스트, 세종시 무형문화재 전수관 건립, 재정 문제로 ‘무산’  
(<https://blog.naver.com/press2006>, 2020.04.08. 검색)

- 따라서 ‘세종시 무형문화재 전수교육관’의 성공적인 개관과 운영을 위한 효율적 운영방안에 관한 연구가 필요함
  - 기존 전수관 및 전수교육관과 차별화되며, 세종시의 특수성을 고려한 새로운 운영 체계 및 콘텐츠를 갖추어 시민들의 기대와 수요에 부응하여야 함
  - 세종시는 일차적으로 박연 문화관에 무형문화재 전수교육관을 도입하고, 향후 별도 공간을 확보할 예정이므로 이에 따른 단계별 운영방안이 필요함

## 2. 연구 목적 및 기대효과

- 본 연구는 무형문화재 전수교육과 전수교육관에 대한 현황과 실태를 일차적으로 파악하고자 함
- 다음으로 세종시 무형문화재에 관한 현황 및 여건을 분석하고, 타 지역 사례조사를 통해 세종시의 무형문화재 전수교육관에 적용할 시사점을 분석하고자 함
- 본 연구는 세종시 무형문화재 전수교육관의 성공적인 개관과 효율적인 운영을 위한 방안을 제시하는 데 목적이 있음
  - 행정수도 완성을 위한 세종시의 정체성을 담보하고 전수교육관을 운영하기 위한 프로그램 및 콘텐츠 개발이 전제되어야 함
- 본 연구를 통해 무형문화재 전수교육관을 운영하기 위한 조직 및 인력 체계, 시설 유지방안, 홍보·마케팅 방안 등 전수교육관의 성공적인 개관과 운영에 필요한 기본적인 사항에 대한 총괄적 계획 수립을 기대할 수 있음
  - 이 같은 계획수립을 통해 전수교육 및 전수교육관의 활성화를 도모할 수 있으며, 세종시 무형문화재의 보존·전승 및 발전을 기대할 수 있음
  - 세종시 무형문화재의 활성화를 통해 지역관광의 발전을 도모할 수 있으며, 주변 문화자원의 연계를 통해 행정수도 세종시의 새로운 정체성 창출을 기대할 수 있음

## 2절 연구 방법 및 주요 내용

### 1. 연구범위

- 본 연구에서 가리키는 ‘무형문화재’는 연극·음악·무용·공예기술·기타 무형의 문화적 소산으로 역사상·학술상·예술상 가치가 크고 향토색이 현저한 것으로 정부에서 지정<sup>2)</sup>한 문화재를 의미함
- 세종시에서는 4건의 무형문화재가 국가 또는 시 단위로 지정되어 있음
  - 국가무형문화재는 “가야금 산조 및 병창(伽倻琴 散調 및 併唱)”으로 제 23호로 지정되어 있으며, 1968년 12월 21일에 지정되었음
  - 세종시 무형문화재 1호는 ‘전의 궁인’으로 2012년 12월 31일에 지정되었음
  - 세종시 무형문화재 2호는 ‘용암 강다리기’로, 2016년 12월 30일에 지정되었음
  - 세종시 무형문화재 3호는 ‘판소리 흥보가’로 2017년 3월 30일에 지정되었음

### 2. 연구 방법

- 문헌 조사 및 선행연구 검토
  - 무형문화재, 전수교육, 전수교육관 설립과 관련한 정책 보고서, 학술 논문, 신문 기사, 회의 자료, 통계자료 등 문헌 조사를 통한 자료수집
  - 이와 관련한 선행연구 검토를 통해 이들의 개념 및 발생, 전개 과정을 파악하고, 학계와 현장에서는 이를 어떻게 논의되었는지 연구 동향을 파악하고자 함

---

2) 한국민족문화대백과, 무형문화재

○ 주요지역 사례조사 및 검토

- 주요지역의 무형문화재 전수교육관의 운영에 대해 현황을 검토하고, 분석을 진행하고자 함
- 선진 사례 검토를 통해 시사점을 도출하고, 세종시의 특성에 적합한 무형문화재 전수교육관의 운영방안 및 경쟁력 제고 방안에 적용하고자 함

○ 전문가 및 유관 기관 자문

- 세종시 무형문화재 관련 전문가(문화재 위원, 대학 교수 등) 및 유관 기관의 행정가 등으로부터 협조를 통해 연구를 수행하고자 함

### 3. 주요 연구 내용

○ 무형문화재 및 전수교육에 대한 이론적 내용

- 무형문화재의 개념, 발생과 전개 과정, 가치와 의미, 연구 동향 등

○ 무형문화재 전수교육 실태 및 운영에 대한 선진 사례

- 주요지역 무형문화재 전수교육 진행 사례 검토 및 시사점 도출

○ 세종시 무형문화재 전수교육 현황 및 실태조사

○ 세종시 무형문화재 전수교육관 및 운영방안

- 비전 및 목표
- 기본방향
- 운영방안(운영주체의 선정, 시설유지 관리, 홍보 및 마케팅 방안 등)

# 무형문화재 전수교육 및 전수교육관에 관한 이론적 검토

1절 무형문화재 전수교육

2절 무형문화재 전수교육관

## 2장



## 2장 무형문화재 전수교육 및 전수교육관에 관한 이론적 검토

### 1절 무형문화재 전수교육

#### 1. 무형문화재의 의미와 전개

- 무형문화재(無形文化財)란 역사적으로 또는 예술적으로 가치가 높은 문화적인 소산 중 형태로 헤아릴 수 없는 것
- 음악·무용·연극·공예·기술·놀이 등 물질적으로 보존할 수 없는 문화재 전반을 의미함
- 우리나라의 무형문화재 제도는 1962년 문화재보호법을 제정하며 시작 되었음
- 문화재보호법 제2조 2항에 의하면 무형문화재를 “여러 세대에 걸쳐 전승되어 온 무형의 문화적 유산 중 다음 각 목의 어느 하나에 해당하는 것”으로 규정하였음
- 무형문화재 항목
  - 가. 전통적 공연 또는 예술
  - 나. 공예 또는 무술 등에 관한 전통기술
  - 다. 한의약, 농경, 어로 등에 관한 전통지식
  - 라. 구전 전통 및 표현
  - 마. 의식주 등 전통적 생활관습
  - 바. 민간신앙 등 사회적 의식(儀式)
  - 사. 전통적 놀이·축제 및 기예·무예
- 무형문화재의 특성은 ‘고유성, 민족성, 역사성, 전승성, 변이성, 지역성, 집체성, 활성성, 종합성’으로 정리할 수 있으며, 세부내용은 아래와 같음

[표 2-1] 무형문화재의 특성

항목	내용
고유성	무형문화재는 예술이나 문화의 표현 방식으로 존재하기 때문에 특정 국가나 혹은 민족, 그리고 지역주민들의 독특한 창조력을 표현함
민족성	한 민족의 무형문화재는 그 민족이 가진 특유의 사고방식, 지혜, 사고관, 가치관, 심미관, 정감 등이 표현되어 있어 타민족이 모방할 수 없음
역사성	무형문화재는 어느 특정시기에 만들어지는 것이 아니라 장구한 역사의 과정을 거쳐 형성됨
전승성	무형문화재는 세대를 이어 끊임없이 지속적으로 보존되어야만 전승이 가능함
변이성	무형문화재가 계승되면서, 이와 동시에 변이가 일어나 원형과는 차이가 발생하게 됨
지역성	무형문화재는 지역의 문화와 자연환경을 바탕으로 형성되기 때문에 지역적 특성이 분명하게 나타남
집체성	무형문화재는 전승자 개인의 행위만이 아닌, 집단의 지혜와 창조의 결과물임
활성성	무형문화재는 항상 멈추지 않으며, 살아 있으면서 변화하는 특성을 가짐
종합성	무형문화재는 일정한 시대와 환경, 문화와 정신의 산물로, 당시의 사회생활과 밀접한 관계를 가지며, 집단적 창작의 소산이므로 전문가 문화와 거리가 있음. 이에 종합적인 특성이 만들어지게 됨

자료 : 김광희, 「한국의 무형유산 보전과 활용」, 고려대학교 박사학위논문, 2013, 33~38쪽.

- 무형문화재에 대한 법적 인식이 처음 나타난 것은 1957년 「문화재보호법」 제도 성립 과정에서 문화재 분류를 ‘유형문화재, 무형문화재, 고적·명승·천연기념물’로 나뉘며 등장
- 1962년 「문화재보호법」 제정을 통해 무형문화재 보호와 보존에 대한 인식의 계기를 마련
- 이 시기 무형문화재는 “연극, 음악, 무용, 공예기술 기타의 무형의 문화적 소산으로서 우리의 역사상 또는 예술상 가치가 큰 것”으로 규정됨
- 무형문화재 중 더욱 가치 있다고 판단되는 것은 문화재위원회의 자문을 통해 중요무형문화재로 지정되었으며, 1964년 ‘종묘제례악(宗廟祭禮樂)’이 중요무형문화재 제1호로 지정되며 본격적으로 시행
- 1962년부터 1964년 1~2차에 걸친 무형문화재 전국 실태조사를 통해 전국 각지의 무형문화재를 조사 및 검토하였으며, 이 조사를 통해 종묘제례악과 함께 ‘양주별산대놀이’, ‘꼭두각시놀음’ 등 3종목이 함께 중요무형문화재 선정

- 1962년 제정된 「문화재보호법」에 의거하여 무형문화재를 보호하였으나, 전승주체들의 사망 등으로 인한 부재 상황이 지속되면서 전승 단절의 위기를 겪음
- 1970년 문화재보호법 법률 개정을 통해 보유자에 대한 인정제도를 도입하고, 중요무형문화재 보유자의 후계자 양성 및 전승 활동에 대한 제도적 지원책을 마련
- 1972년 ‘문화재 보존·관리 5개년 계획’의 수립을 통해 중요무형문화재 보유자의 처우가 개선되고, 지방 전수교육관 건립 등이 장려됨
- 1980년대에 이르러 ‘주요무형문화재 전승 실태조사(1981년)’가 다시 추진되어, 이 과정에서 국가 주요무형문화재뿐만 아니라 시도지정 무형문화재 등 총 101종목에 대한 전승 실태를 검토함
- 1983년 ‘단체 종목 보유단체 인정제도’의 추진을 통해 기·예능의 특성상 여러 명이 함께 할 수밖에 없는 단체 종목에 한하여 보유단체를 인정하게 되고, 그 구성원을 “보유자·보유자후보·조교·악사·일반이수자·전수장학생·일반전수생” 등으로 구분함
- 같은 해에 중요무형문화재 전수교육 제도를 규정하여 무형문화재 전승을 위한 전수교육에 소요되는 비용을 국가가 책임지는 법률이 마련됨
- 1990년에는 문화재관리국에 무형문화재 업무를 전담하는 ‘무형문화재과’를 신설(1990년 11월 14일)하였으며, 1995년에는 중요무형문화재를 기록화하는 사업이 시행되기도 함
- 2000년대에는 “종목 지정 및 보유자 인정 확대”, “보유자 복수 인정 및 연령제한 폐지” 등 중요무형문화재 보존 및 전승을 위한 제도가 대폭 개선됨
- 2001년에는 학점은행제를 통해 중요무형문화재 보유자와 그 전수생이 학사학위를 인정받을 수 있는 제도를 마련하였으며, 전수교육시설을 학점이 인정되는 교육·훈련기관으로 규정함
- 2005년에는 무형문화유산 보호협약의 가입을 통해 유네스코와의 협조노선을 구축했으며, 2011년 유네스코 아시아태평양 지역 무형문화유산 국제정보네트워킹센터를 설립하여 국제적 기준을 수용하여 글로벌 문

화유산으로서 우리의 무형문화재가 인정받을 수 있도록 하기 위한 노력을 들이고 있음

- 2014년에는 세계 최초로 무형문화재 복합행정기관인 ‘국립무형유산원’을 개원함
- 문화재청은 문화재 정책의 일관성 있는 추진을 위해 ‘문화재 정책방향 및 정책환경 변화’를 설정한 바 있음
  - 이 정책 중에서 무형문화재에 해당하는 ‘2017~21 무형문화재 보전 및 진흥 기본계획’ 부분을 정리하면 다음과 같음

**[표 2-2] 문화재청 2017~21 무형문화재 보전 및 진흥 기본계획**

구분	내용	
기본원칙	무형문화재의 다양성을 인정하고 다음 세대로의 온전한 계승을 위한 맞춤형 전승체계 확립	
추진전략	1. 무형문화재의 생태계 구축 2. 시대변화에 적합한 전승체계 개편 3. 무형문화재의 향유기회 확대	
1. 무형문화재의 생태계 구축	1) 다양한 무형문화재 보전	- 무형문화재 종합조사 실시 - 생활 속의 무형문화재 지정 - 무형문화재 ‘전승공간’ 보호와 활용
	2) 문화자원 기반 구축	- 개방적, 체계적인 전수교육 환경 조성 - 경쟁력 있는 이수자 양성 및 관리 - 무형문화재 기록보존 지식자원화 - 전수교육시설 확충 및 활용 활성화 - 무형문화재 자생력 강화
	3) 무형문화재 네트워크 조성	- 지역 무형문화재 협업체계 구축 - 무형문화재 국제 협력 강화
2. 시대변화에 적합한 전승체계 개편	1) 종목 특성별 맞춤형 관리	- 종목특성별 분류 및 관리체계 도입 - 시대변화에 맞춘 전승자 역할 재정립 및 전승자 예우방안 마련 - 무형문화재 전승지원의 합리화
	2) 무형문화재 관리 고도화	- 보유자 인정조사 투명성 및 공정성 확보 방안 마련 - 국가긴급보호 무형문화재 관리 - 무형문화재 전승자 체계적 관리
3. 무형문화재의 향유 기회 확대	1) 무형문화재의 가치 공유	- 무형문화재의 공연 전시 활성화 - 무형문화재의 세계화
	2) 무형문화재 교육 확대	- 맞춤형 무형문화재 교육 활성화 - 재외동포 협력 사업

자료: 문화재청(2017), 『무형문화재 보전 및 진흥계획』 참조

- 무형문화재는 국가무형문화재, 시도무형문화재, 이북5도 무형문화재 등으로 분류할 수 있음
- 2020년 기준 국가무형문화재 146건, 시도무형문화재 598건, 이북5도 무형문화재 17건
- 세종특별자치시는 2012년 출범 이후 두 건의 시 무형문화재가 지정되어, 총 4건(국가무형문화재 1건, 시 무형문화재 3건)의 무형문화재가 지정되어 있음

[표 2-3] 세종시 무형문화재 현황

유형	명칭	보유자
국가지정무형문화재 제23호	가야금 산조 및 병창	강정숙
세종특별자치시 무형문화재 제1호	전의궁인(全義弓人)	주장웅
세종특별자치시 무형문화재 제2호	용암 강다리기	용암강다리기추진위원회
세종특별자치시 무형문화재 제3호	판소리 흥보가	임영이

## 2. 무형문화재 전수교육의 의미와 관련 법률

- ‘전수교육(傳授敎育)’이란 “예능이나 민속공예 등의 조형기능을 보유한 보유자가 국가로부터 그 문화적 가치를 인정받아 중요무형문화재로 지정되어 그 보유기, 예능을 제2세대에게 전달·습득시키기 위하여 이루어지는 영재교육”<sup>3)</sup>을 가리킴
- 유형문화재는 관리를 통한 훼손 방지 및 영구보존의 방식이 문화재보호에 가장 큰 관건을 차지함
- 무형문화재는 형체를 갖춘 대상이 아닌 인간에 내재한 무형의 기·예능이기 때문에 보존 및 보호의 방식이 차별적일 필요 있음
- 특히 대부분 기·예능의 전수자가 연로(年老)한 인간임을 고려할 때 전수교육을 통해 다음 세대로의 이전은 무형문화재를 보호 및 보존에 매우 중요함

3) 정화영, 「무형문화재 전수교육」, 『문화재』 8, 국립문화재연구소, 1974, 2쪽.

- 무형문화재 전수교육은 1983년 ‘전수교육 제도’가 신설되며 제도 정비  
가 되었는데, 이 제도는 전수교육을 의무화할 뿐만 아니라 국가가 전수  
교육에 소요되는 경비와 전수생 장학금을 지급하는 규정임
- 현재 무형문화재 전수교육은 “무형문화재 보존 및 진흥에 관한 법률(약  
칭: 무형문화재법)”에 의해 규정되어 있음
- 무형문화재 전수교육 관련 법률은 다음과 같음<sup>4)</sup>

**[표 2-4] 무형문화재 관련 법률**

유형	내용
제4장 보유자 및 보유단체 등의 인정	<p>제17조(보유자 등의 인정) ① 문화재청장은 국가무형문화재를 지정하는 경우 해당 국가무형문화재의 보유자, 보유단체를 인정하여야 한다. 다만, 대통령령으로 정하는 바에 따라 해당 국가무형문화재의 특성상 보유자, 보유단체를 인정하기 어려운 경우에는 그러하지 아니하다.</p> <p>② 제1항에 따라 인정하는 보유단체는 「민법」 제32조에 따라 문화재청장의 허가를 받아 설립된 비영리법인으로 한다.</p> <p>③ 문화재청장은 제1항에 따라 인정한 보유자, 보유단체 외에 해당 국가무형문화재의 보유자, 보유단체를 추가로 인정할 수 있다.</p> <p>④ 보유자 등의 인정 기준 및 절차 등에 필요한 사항은 대통령령으로 정한다.</p> <p>제18조(명예보유자의 인정) ① 문화재청장은 국가무형문화재의 보유자가 다음 각 호의 어느 하나에 해당하는 경우 전수교육과 전승활동 업적을 고려하여 위원회의 심의를 거쳐 명예보유자로 인정할 수 있다. 이 경우 국가무형문화재 보유자가 명예보유자로 인정되면 그 때부터 보유자의 인정은 해제된 것으로 본다.</p> <ol style="list-style-type: none"> <li>1. 무형문화재의 전수교육 또는 전승활동을 정상적으로 실시하기 어려운 경우</li> <li>2. 보유자가 신청하는 경우</li> </ol> <p>② 문화재청장은 국가무형문화재의 전수교육조교가 다음 각 호의 어느 하나에 해당하는 경우 전형의 수준과 전승활동 업적을 고려하여 위원회의 심의를 거쳐 명예보유자로 인정할 수 있다. 이 경우 국가무형문화재 전수교육조교가 명예보유자로 인정되면 그 때부터 전수교육조교의 인정은 해제된 것으로 본다.</p> <ol style="list-style-type: none"> <li>1. 전수교육을 정상적으로 보조하기 어려운 경우</li> <li>2. 전수교육조교가 신청하는 경우</li> </ol>

4) 법제처 국가법령센터 사이트 검색

유형	내용
	<p>③ 문화재청장은 명예보유자에게 특별지원금을 지원할 수 있다.</p> <p>④ 명예보유자의 인정 기준과 절차 등에 필요한 사항은 대통령령으로 정한다.</p> <p>제19조(전수교육조교의 인정) ① 문화재청장은 국가무형문화재의 보유자 또는 보유단체의 전수교육을 보조하기 위하여 이수자 중에서 위원회의 심의를 거쳐 전수교육조교를 인정할 수 있다.</p> <p>② 전수교육조교의 인정 기준 및 절차 등에 필요한 사항은 대통령령으로 정한다.</p> <p>제20조(인정의 고시 및 통지 등) ① 문화재청장은 국가무형문화재의 보유자, 보유단체, 명예보유자 또는 전수교육조교를 인정하면 그 취지와 내용을 관보에 고시하고, 지체 없이 해당 국가무형문화재의 보유자, 보유단체, 명예보유자 또는 전수교육조교에게 알려야 한다.</p> <p>② 문화재청장은 국가무형문화재의 보유자, 보유단체, 명예보유자 또는 전수교육조교를 인정하면 그 보유자, 보유단체, 명예보유자 또는 전수교육조교에게 해당 인정서를 내주어야 한다.</p> <p>③ 국가무형문화재의 보유자, 보유단체, 명예보유자 또는 전수교육조교의 인정은 그 인정의 통지를 받은 날부터 효력을 발생한다.</p> <p>④ 제1항에 따른 인정의 고시 및 통지, 인정서 교부 등에 필요한 사항은 문화체육관광부령으로 정한다.</p> <p>제21조(전승자 등의 인정 해제) ① 문화재청장은 국가무형문화재의 보유자, 보유단체, 명예보유자 또는 전수교육조교가 다음 각 호의 어느 하나에 해당하는 경우 위원회의 심의를 거쳐 인정을 해제할 수 있다. 다만, 제1호부터 제4호까지의 규정에 해당하는 경우 그 인정을 해제하여야 한다.</p> <ol style="list-style-type: none"> <li>1. 보유자, 명예보유자 또는 전수교육조교가 사망한 경우</li> <li>2. 전통문화의 공연·전시·심사 등과 관련하여 벌금 이상의 형을 선고받거나 그 밖의 사유로 금고 이상의 형을 선고받고 그 형이 확정된 경우</li> <li>3. 국외로 이민을 가거나 외국 국적을 취득한 경우</li> <li>4. 제16조에 따라 국가무형문화재의 지정이 해제된 경우</li> <li>5. 신체상 또는 정신상의 장애 등으로 인하여 해당 국가무형문화재의 보유자로 적당하지 아니한 경우</li> <li>6. 제22조에 따른 정기조사 또는 재조사 결과 보유자, 보유단체 및 전수교육조교의 기량이 현저하게 떨어져 해당 국가무형문화재를 전형대로 실현·강습하지 못하는 것이 확인된 경우</li> <li>7. 제25조제2항에 따른 전수교육 또는 그 보조활동을 특별한 사유 없이 1년 동안 실시하지 아니한 경우</li> <li>8. 제28조제1항에 따른 공개를 특별한 사유 없이 매년 1회 이상 하지 아니하는 경우</li> <li>9. 그 밖에 대통령령으로 정하는 사유가 있는 경우</li> </ol>

유형	내용
	<p>② 제1항에 따른 인정의 해제에 관한 고시 및 통지와 그 효력 발생시기에 관하여는 제20조를 준용한다.</p> <p>제22조(정기조사 등) ① 문화재청장은 국가무형문화재의 보전 및 진흥을 위한 정책 수립에 활용하기 위하여 국가무형문화재의 전수교육 및 전승활동 등 전승의 실태와 그 밖의 사항 등에 관하여 5년마다 정기적으로 조사하여야 한다.</p> <p>② 문화재청장은 제1항에 따른 정기조사 후 추가적인 조사가 필요한 경우 소속 공무원에게 해당 국가무형문화재에 대하여 재조사하게 할 수 있다.</p> <p>③ 제1항과 제2항에 따라 조사를 하는 공무원은 전승자, 관계 공공기관 또는 단체 등에 필요한 자료의 제출, 무형문화재의 소장 장소 출입 등 조사에 필요한 범위에서 협조를 요청할 수 있다. 이 경우 협조를 요청받은 전승자, 관계 공공기관 또는 단체 등은 특별한 사유가 없으면 이에 협조하여야 한다.</p> <p>④ 제1항과 제2항에 따라 조사하는 경우에는 미리 해당 국가무형문화재의 전승자, 관계 공공기관 또는 단체 등에 그 뜻을 알려야 한다. 다만, 긴급한 경우에는 사후에 그 취지를 알릴 수 있다.</p> <p>⑤ 제1항과 제2항에 따라 조사를 하는 공무원은 그 권한을 표시하는 증표를 지니고 이를 관계인에게 보여주어야 한다.</p> <p>⑥ 문화재청장은 제1항과 제2항에 따른 정기조사와 재조사의 전부 또는 일부를 대통령령으로 정하는 바에 따라 소속 기관에 위임하거나 전문기관 또는 단체에 위탁할 수 있다.</p> <p>⑦ 문화재청장은 제1항과 제2항에 따른 정기조사·재조사의 결과를 다음 각 호의 업무에 반영하여야 한다.</p> <ol style="list-style-type: none"> <li>1. 국가무형문화재 및 국가긴급보호무형문화재의 지정과 그 해제</li> <li>2. 국가무형문화재의 보유자, 보유단체, 명예보유자 및 전수교육조교의 인정과 그 해제</li> <li>3. 그 밖에 국가무형문화재 및 국가긴급보호무형문화재의 보전 및 진흥에 필요한 사항</li> </ol> <p>⑧ 제1항과 제2항의 정기조사와 재조사의 대상 및 방법 등에 필요한 사항은 대통령령으로 정한다.</p> <p>제23조(신고 사항) 국가무형문화재의 전승자 및 명예보유자는 성명 또는 주소가 변경된 경우 15일 이내에 그 사실을 문화재청장에게 신고하여야 한다.</p> <p>제24조(행정명령) 문화재청장은 국가무형문화재의 가치 구현과 향상을 위하여 필요하다고 인정되면 다음 각 호의 사항을 명할 수 있다.</p> <ol style="list-style-type: none"> <li>1. 국가무형문화재 전승자가 전승활동 과정에서 그 무형문화재의 전형을 훼손하거나 저해하는 경우 그 활동에 대한 일정한 행위의 금지나 제한</li> </ol>

유형	내용
	<p>2. 국가무형문화재 전승자 간의 분쟁으로 그 무형문화재의 보전 및 진흥에 장애를 초래하는 경우 그 전승자의 전수교육, 공개 등에 대한 일정한 행위의 금지나 제한</p> <p>3. 그 밖에 국가무형문화재의 원활한 전승환경을 위하여 필요하다고 인정되는 경우 전승자에 대한 무형문화재 보존에 필요한 긴급한 조치</p>
제5장 전수교육 및 공개	<p>제25조(국가무형문화재의 보호·육성) ① 국가는 전통문화의 계승과 발굴을 위하여 국가무형문화재를 보호·육성하여야 한다.</p> <p>② 국가무형문화재의 보전 및 진흥을 위하여 제17조제1항에 따라 인정된 보유자 및 보유단체는 해당 국가무형문화재의 전수교육을 실시하여야 한다. 다만, 대통령령으로 정하는 사유가 있는 경우에는 그러하지 아니하다.</p> <p>③ 국가는 예산의 범위에서 보유자 및 보유단체가 실시하는 전수교육에 필요한 경비(전수교육조교의 전수교육 보조에 필요한 경비를 포함한다) 및 수당을 지원할 수 있다.</p> <p>④ 국가는 국가무형문화재의 이수자 중에서 국가무형문화재 보유자, 보유단체 또는 제30조에 따른 전수교육학교의 추천을 받아 우수 이수자를 선정하여 필요한 지원을 할 수 있다. 이 경우 우수 이수자의 선정 방법 및 절차, 지원 등에 필요한 사항은 대통령령으로 정한다.</p> <p>⑤ 국가 또는 지방자치단체는 전수교육을 목적으로 설립 또는 취득한 국·공유재산을 무상으로 사용하게 할 수 있다.</p> <p>⑥ 제3항에 따른 전수교육에 필요한 경비 및 수당의 지원 내용 및 방법 등에 필요한 사항은 대통령령으로 정한다.</p> <p>제26조(전수교육 이수증) ① 문화재청장은 전수교육(제30조에 따른 대학등에서의 전수교육을 포함한다. 이하 이 조에서 같다) 과정을 수료한 사람 중에서 대통령령으로 정하는 바에 따라 그 기량을 심사하여 전수교육 이수증을 발급한다.</p> <p>② 제1항에 따른 이수증 발급 및 심사 등에 필요한 사항은 대통령령으로 정한다.</p> <p>제27조(전수장학생) ① 문화재청장은 국가무형문화재의 전수교육(제30조에 따른 대학등에서의 전수교육은 제외한다. 이하 이 조에서 같다)을 받은 사람 중에서 국가무형문화재 보유자 또는 보유단체의 추천을 받아 전수장학생을 선정하여 장학금을 지급할 수 있다.</p> <p>② 전수장학생의 선정 방법 및 절차, 장학금의 지급 기간 등에 필요한 사항은 대통령령으로 정한다.</p> <p>제28조(국가무형문화재의 공개의무 등) ① 국가무형문화재의 보유자 또는 보유단체는 대통령령으로 정하는 특별한 사유가 있는 경우를 제외하고는 매년 1회 이상 해당 국가무형문화재를 공개하여야 한다.</p>

유형	내용
	<p>② 국가는 예산의 범위에서 제1항에 따른 공개에 필요한 비용의 전부 또는 일부를 지원할 수 있다.</p> <p>③ 제1항에 따른 국가무형문화재의 공개 절차·방법 및 점검 등에 필요한 사항은 대통령령으로 정한다.</p> <p>제29조(관람료의 징수) ① 국가무형문화재의 보유자 또는 보유단체는 그 무형문화재를 공개하는 경우 관람자로부터 관람료를 징수할 수 있다.</p> <p>② 제1항에 따른 관람료는 해당 국가무형문화재의 보유자 또는 보유단체가 정한다.</p> <p>제30조(전수교육학교의 선정 등) ① 문화재청장은 국가무형문화재의 전수교육을 실시하려는 다음 각 호의 학교(이하 이 조에서 "대학등"이라 한다) 중에서 전수교육학교를 선정할 수 있다.</p> <ol style="list-style-type: none"> <li>1. 「초·중등교육법」 제62조에 따라 설립된 국립국악고등학교 및 국립전통예술고등학교</li> <li>2. 「고등교육법」 제2조에 따른 학교</li> <li>3. 「한국전통문화대학교 설치법」에 따른 한국전통문화대학교</li> </ol> <p>② 국가무형문화재의 전수교육을 실시하려는 대학등은 교육과정, 교육시설 등 대통령령으로 정하는 바에 따라 전수교육 계획을 수립하여 문화재청장에게 신청하여야 한다.</p> <p>③ 국가는 제1항에 따라 선정된 전수교육학교에 대하여 필요한 지원을 할 수 있다.</p> <p>④ 문화재청장은 전수교육학교에서 전수교육을 받는 학생 중 학업성적이 우수한 학생에게 예산의 범위에서 전수장학금을 지급할 수 있다.</p> <p>⑤ 문화재청장은 전수교육학교의 전수교육 실태를 점검하고 그 성과를 평가할 수 있으며 그 결과에 따라 차등하여 재정적 지원을 할 수 있다.</p> <p>⑥ 전수교육학교의 선정·심사, 지원, 성과평가 등에 필요한 사항은 대통령령으로 정한다.</p>
제7장 무형문화재 의 진흥	<p>제37조(전승지원 등) ① 국가 또는 지방자치단체는 무형문화재의 보전 및 진흥을 위하여 예산의 범위에서 다음 각 호의 지원을 할 수 있다.</p> <ol style="list-style-type: none"> <li>1. 전승자의 전승공예품 원재료 구입 지원</li> <li>2. 전승자의 공연 또는 전시 등에 필요한 시설 및 장비 지원</li> <li>3. 전승자의 초·중등학교 교육 및 평생교육 활동 지원</li> </ol> <p>② 국가 또는 지방자치단체는 무형문화재의 전승, 교육, 공연 등의 활성화를 장려하기 위한 전수교육시설을 마련하도록 노력하여야 한다.</p> <p>③ 국가 또는 지방자치단체는 제1항 및 제2항의 경우 외에 무형문화재 보전 및 진흥에 필요한 경비를 예산의 범위에서 전부 또는 일부를 보조할 수 있다.</p>

유형	내용
	<p>제38조(무형문화재의 교육 지원 등) 국가 또는 지방자치단체는 「문화예술교육 지원법」 제15조에 따른 학교문화예술교육 및 같은 법 제21조에 따른 사회문화예술교육을 지원하거나 「문화예술진흥법」 제12조에 따라 문화강좌를 설치하는 경우에 무형문화재에 관한 교육이나 강좌가 포함되도록 노력하여야 한다.</p> <p>제39조(행사 등에서의 지원) ① 국가, 지방자치단체 및 「공공기관의 운영에 관한 법률」에 따른 공공기관은 각종 행사 및 축제에 무형문화재의 전승자가 참여할 수 있도록 노력하여야 한다.</p> <p>② 국가와 지방자치단체는 국가무형문화재 또는 시·도무형문화재가 관광 활성화에 기여하도록 필요한 시책을 마련하여야 한다.</p>
제9장 보칙	<p>제48조(조사 및 기록화) ① 문화재청장 및 시·도지사는 무형문화재의 분포현황, 전승실태 및 내용 등에 대하여 조사하고 이를 녹음·사진촬영·영상녹화·속기 등의 방법으로 관련 기록을 수집·작성하고 유지·보존하여야 한다.</p> <p>② 문화재청장 및 시·도지사는 무형문화재의 보존 및 전승을 위하여 필요하다고 인정하면 무형문화재에 관한 전문적 지식이 있는 사람이나 관련된 연구기관 또는 단체에 제1항에 따른 무형문화재의 조사, 관련 기록의 수집 및 작성을 위탁할 수 있다.</p> <p>③ 문화재청장 및 시·도지사는 제1항 및 제2항에 따라 수집·작성된 기록을 디지털 자료로 구축하여 누구나 이용이 가능하도록 하여야 한다.</p> <p>제49조(무형문화재의 지식재산 보호) ① 문화재청장은 국내외 특허 취득을 방지하기 위하여 무형문화재에 관한 전승 내역과 구성요소 등을 디지털 자료로 구축하여 국제특허협약에 따른 효력을 가진 홈페이지에 게재하는 등 국내외 특허로부터 무형문화재를 보호하여야 한다.</p> <p>② 문화재청장은 무형문화재의 전승활성화를 위하여 무형문화재의 진보된 지식 또는 기술이 창출될 수 있도록 노력하여야 하며, 「지식재산 기본법」에 따라 전승자의 지식재산을 보호하기 위하여 필요한 조치를 하여야 한다.</p> <p>제50조(인간문화재에 대한 예우) 국가와 지방자치단체, 「공공기관의 운영에 관한 법률」에 따른 공공기관, 「지방공기업법」에 따른 지방공사 또는 지방공단은 인간문화재의 전승활동을 촉진하기 위하여 세제상의 조치, 공공시설 이용료 감면 및 그 밖에 필요한 정책을 강구하여야 한다.</p> <p>제51조(유사명칭 사용의 금지) 이 법에 따른 보유자, 보유단체, 명예보유자, 전수교육조교 및 이수자가 아닌 자는 보유자, 보유단체, 명예보유자, 전수교육조교, 이수자 또는 이와 유사한 명칭을 사용하지 못한다.</p>

- 무형문화재의 전승은 사람에서 사람으로 이어지는 체계로 ‘전수장학생 > 이수자 > 전수교육조교 > 보유자 > 명예보유자’의 구도를 가짐
- 무형문화재 보유자는 무형문화재의 기·예능을 전형대로 체득 및 실현할 수 있는 사람을 얘기하며, 여러 사람이 함께하는 단체의 형태로도 지정 가능함
  - 명예보유자는 무형문화재의 전수교육 또는 전승 활동을 정상적으로 실시하기 어려운 경우 지정됨
  - 전수교육조교는 보유자(또는 보유단체)의 추천을 받아 무형문화재위원회의 선정을 받은 사람으로 전수교육을 보조하는 역할을 담당함
  - 이수자는 전수교육을 3년 이상 받은 사람으로 보유자(또는 보유단체)에 의해 이수증을 수여 받음
  - 전수장학생은 보유자(또는 보유단체)가 추천한 사람 중 문화재청장과 시도지사에 의해 선정된 사람으로 전수교육 장학금을 지원받고 문화재 전수에 이바지하는 사람을 말함

## 2절 무형문화재 전수교육관

### 1. 무형문화재 전수교육관의 가치와 기능

- 무형문화재 전수교육관은 무형문화재 전승자들의 전승활동 공간 마련을 위해 건립하여 운영되는 곳
- 1974년부터 국가 및 지방자치단체가 무형문화재 전승자들의 전승, 활동을 위한 공간을 지원하였음
  - 이미 1년 전, 문화재청이 지자체와 공동으로 부담하여 전수교육관을 건립하기 시작하였는데, 건립 초기에는 전수회관 또는 전수관이라는 이름을 사용되기도 하였음
- 무형문화재 전수교육관은 설립 취지에 맞는 기본적인 역할<sup>5)</sup>을 수행해야 하는데, 그 역할을 정리하면 다음과 같음
  - 수집 : 종목의 역사, 전승자, 보유단체, 도구, 연관 활동 등의 내용을 수집하고 기록하는 역할
  - 조직화 : 수집 및 기록화한 자료들을 무형문화재 종목 분류 기준에 맞게 조직하는 역할
  - 활용 : 문화재 보존의 목적인 ‘활용’을 위한 다양한 프로그램을 운영하고 이를 활성화하는 역할
- 무형문화재 전수교육관에서는 전수교육뿐만 아니라 국민들의 무형문화재에 대한 관심 제고와 저변 확대를 위한 체험교육, 공연, 전시 프로그램을 함께 운영하고 있음
- 무형문화재 전수교육관은 무형문화재 전수뿐만 아니라 다양한 분야의 기능<sup>6)</sup>을 담당하는데, 이를 정리하면 다음과 같음
  - 무형문화재 기능·예능을 위해 전수, 전시 및 교육 : 전수교육관은 무

5) 김지희, 「무형문화유산 기록화와 전수교육관에 대한 연구」, 한국외국어대학교 석사학위논문, 2018, 62~73쪽 참조.

6) 인천광역시 무형문화재 전수교육관 설치 및 운영 조례

형문화재의 기능·예능을 전수하여 무형문화유산의 가치가 세대를 넘어 유전할 수 있게 하는 목적으로 설립되었으며, 이를 대중에게 알리기 위한 전시 및 교육 활동도 병행하고 있음

- 무형문화재 후계자 양성 및 공연 활동 : 전수교육관은 무형문화재의 기·예능을 후대로 전수하기 위해 후계자를 국가의 관리와 협조를 통해 원활하게 전승하며, 무형문화재가 대중들에게 공연될 수 있는 공연 환경을 마련할 수 있게 함
- 무형문화재 기·예능 보존을 위한 연구·조사·발굴 및 홍보 : 전수교육관은 무형문화재의 기능 및 예능의 보존 및 엄격한 계승을 돕기 위한 연구·조사·발굴 작업을 담당해야 하며, 이 결과를 대중들에게 알릴 수 있는 홍보 활동 역시 중요함
- 무형문화재 체험 및 활용 프로그램 개발과 운영 : 전수교육관은 무형문화재를 직·간접적으로 체험할 수 있는 다양한 프로그램을 개발 및 운영해야 하며, 이를 통해 무형문화유산의 대중화에 일조해야 함
- 무형문화재 계승 발전 및 문화예술의 진흥을 위한 사업 : 전수교육관은 무형문화재 계승 및 발전을 위한 다양한 사업을 직·간접적으로 수행하며, 유관 사업의 운영에도 참여할 수 있음
- 그 밖에 전수교육관 운영과 관리에 필요한 사업 : 전수교육관은 교육관 운영 및 관리에 필요한 일체의 사업을 담당함

## 2. 무형문화재 전수교육관의 현황

- 현재 무형문화재 전수교육관은 총 157개소로, 국가 지정 및 시·도 지정 무형문화재 321종목이 입주하여 있음
- 무형문화재 전수교육관의 현황은 다음과 같음

[표 2-5] 무형문화재 전수교육관 현황

구분/시도	전수교육관 수	입주 종목 수		
		국가 지정	시도 지정	계
서울	4	21	27	48
부산	5	4	15	19
대구	1	2	10	12
인천	2	5	23	28
광주	1	1	0	1
대전	4	0	23	23
울산	0	0	0	0
경기	16	4	14	18
강원	14	3	11	14
충북	9	3	6	9
충남	19	5	19	24
전북	13	7	11	18
전남	24	17	18	35
경북	18	6	14	20
경남	22	19	22	41
제주	5	6	5	11
계	157	103	218	321

자료 : 국립무형유산원 전수교육관 소개

○ 전수교육관의 구조는 크게 두 가지로 나눌 수 있음<sup>7)</sup>

- 첫째, 평택농악전수교육관, 강릉농악전수관, 한산모시짜기전수관 등과 같은 단일 종목의 전수교육관 구조로, 전체 전수교육관 중 약 80%가 이와 같은 구조로 나타남
- 둘째, 국가무형문화재전수교육관, 대구광역시무형문화재전수교육관, 인천무형문화재전수교육관, 익산통합전수교육관 등과 같은 복합 종목의 전수교육관의 구조로, 이 경우는 지방자치단체나 문화재단이 운영하며 여러 무형문화재 종목의 전승자(보유단체)가 입주함

7) 전수교육관 구조는 김지희의 연구를 참고함. 김지희, 「무형문화유산 기록화와 전수교육관에 대한 연구」, 한국외국어대학교 석사학위논문, 2018, 25쪽.

[표 2-6] 무형문화재 전수교육관 세부현황

시도	전수교육관명	구분	준공일	규모	입주 종목명	종목수	
						예능	기능
서울 (4)	국가무형문화재 전수교육관	복합	1998. 4	지하4층, 지상9층 / 1동	갯일(국가4) 매듭장(국가22) 조각장(국가35) 악기장(국가42) 궁시장(국가47) 입사장(국가78) 자수장(국가80) 침선장(국가89) 소반장(국가99) 각자장(국가106) 화각장(국가109) 국가무형문화재기능협회(국가) 남사당놀이(국가3) 판소리보존회(국가5) 북청사자놀이(국가15) 봉산탈춤(국가17) 선소리산타령(국가19) 강령탈춤(국가34) 대악화(학연화대합설무)(국가40) 서울새남굿(국가104)	8	12
	서울시무형문화재 전수관(서울놀이마당)	예능	1984. 12	지하1층, 지상1층 / 1동	송파산대놀이(국가49) 송파다리밟기( 시도3)	2	
	서울무형문화재 복촌 교육전시장	기능	2005. 9	지상1층 / 1동	생울칠장( 시도1) 옷칠장( 시도1) 칠화장( 시도1) 황칠장( 시도1) 남태칠장( 시도1) 송절주장( 시도2) 필장_백모필( 시도5) 필장_황모필( 시도5) 삼해주장_약주( 시도8) 삼해주장_소주( 시도8) 향운주장( 시도9) 침선장( 시도11) 자수장( 시도12) 매듭장( 시도13) 나전장( 시도14) 은공장( 시도17) 민화장( 시도18) 궁장( 시도23) 소목장_가구( 시도26) 소목_창호( 시도26) 악기장( 시도28) 단청장( 시도31) 입사장( 시도36) 옥장( 시도37) 홍염장( 시도49호) 관모장( 시도50)		26

시도	전수교육관명	구분	준공일	규모	입주 종목명	종목수	
						예능	기능
부산 (5)	부산민속예술관	예능	1973. 11 (재개관 2016.11)	지상3층/ 1동	동래아류(국가18) 동래학춤(시도3) 동래지신밧기(시도4) 동래고무(시도10) 동래한량춤(시도14)	5	
	수영민속예술관	예능	1986. 10	지하1층, 지상1층 /1동	수영아류(국가43) 좌수영어방놀이(국가62) 수영농청놀이(시도2호) 수영지신밧기(시도22호)	4	
	구덕민속예술관	예능	1991. 4	지하1층, 지상1층/ 1동	부산농악(시도6) 구덕망개터다지기(시도11) 부산고분도리결립(시도18)	3	
	다대포민속예술관	예능	1982. 3 (재개관 2016.11)	지상2층/ 1동	다대포후리소리(시도7)	1	
	부산전통예술관	기능	2019. 4	지상3층/ 1동	자수장(국가80) 화해장(시도17) 선화(시도19) 지연장(시도21) 전각장(시도24) 동장각장(시도26)	1	5
대구 (1)	대구광역시무형문화재 전수교육관	복합	2017. 5	지상2층 / 1동	조각장(국가35) 소목장(국가55) 대고장(시도12) 단청장(시도14) 모필장(시도15) 창호장(시도17) 가곡(시도5) 영제시조(시도6) 판소리(시도8) 살풀이춤(시도9) 수진춤(시도18) 동부민요(시도19)	6	6
인천 (2)	은율탈춤전수관	예능	이전 건립 2016. 12 (1986.11)	지하1층, 지상2층/ 1동	은율탈춤(국가61)	1	
	인천무형문화재 전수교육관	복합	2014. 8	지하1층, 지상3층/ 3동	궁시장(국가47) 서해안배면신굿및대동굿(국가 82-2) 황해도평산소놀이(국가90) 화각장(국가109) 삼현육각(시도1) 단소장(시도2) 인천근해갯가노래벚노래(시도3) 대금정악(시도4) 주대소리(시도5) 대금장(시도6) 남창가곡(시도7-가) 여창가곡(시도7-나) 대금장(일반)(시도9)	17	10

시도	전수교육관명	구분	준공일	규모	입주 종목명	종목수	
						예능	기능
					범패와작법무(바리춤)(시도10-가) 범패와작법무(나비춤)(시도10-나) 규방다례(시도11) 자수장(시도13) 단청장(시도14) 인천수륙재(시도15) 인천근해도서지방상여소리(시도16) 완초장(시도17) 휘모리잡가(시도20) 경기12잡가(시도21) 판소리고법(시도23) 꽃맞이굿(시도24) 목조각장(시도22) 지화장(시도25)		
광주 (1)	고싸움놀이 전수교육관	예능	1987. 3	자상2층 / 1동	광주칠석고싸움놀이(국가33)	1	
대전 (4)	들말두레소리 전수교육관	예능	1999. 9	자상2층 / 1동	들말두레소리(시도1)	1	
	대전무형문화재 전수회관	예능	2009. 4	지하1층, 자상1층 / 1동	얹은굿(시도2) 매사냥(시도8) 들말두레소리(시도13) 가곡(시도14) 승무(시도15) 판소리고법(시도17) 살풀이춤(시도20) 입춤(시도21) 판소리-춘향가(시도22) 대전향제출품류(시도23)	10	
	대전웃다리농악 전수교육관	예능	2009. 6	2층 / 1동	웃다리농악(시도1)	1	
	대전전통나래관	기능	2013. 12	지하1층, 자상5층 / 1동	얹은굿-설경(시도2) 불상조각장(시도6) 소목장(시도7) 송순주(시도9-가) 국화주(시도9-나) 연안이씨가가색편(시도10) 단청장(시도11) 악기장-북메우기(시도12) 초고장(시도16) 악기장-가야금제작(시도18) 목기장(시도24)	11	
경기 (16)	입사전수관	기능	1998. 7	자상1층 / 1동	입사장(시도19)		1
	평택농악 전수교육관	예능	1990. 5	지하1층, 자상1층 / 2동	평택농악(국가11-2)	1	
	안성남사당전수관	예능	2000. 9	지하1층, 자상1층 / 1동	안성남사당놀이(시도21)	1	

시도	전수교육관명	구분	준공일	규모	입주 종목명	종목수	
						예능	기능
	태평무전수관	예능	1998. 6	지하1층, 자상2층 / 1동	태평무(국가92)	1	
	남한산성소주전수관	기능	2001. 1	자상1층 / 1동	남한산성소주(시도13)		1
	양주별산대놀이 전수교육관	예능	2001. 10	자상2층, 자상1층 / 4동	양주별산대놀이(국가2)	1	
	양주소놀이굿 전수교육관	예능	1999. 1	자상1층 / 2동	양주소놀이굿(국가70)	1	
	양주상여회다지소리 전수회관	예능	1998. 12	지하1층, 자상3층 / 1동	양주상여회다지소리(시도27)	1	
	군포시방짜유기 전수교육관	기능	이전 건립2018. 2 (2001. 8)	지하1층, 자상3층, 자상2층 / 2동	방짜유기장(시도10)		1
	수원시무형문화재 전수회관	복합	2004. 11	지하1층, 자상1층 / 1동	승무·살풀이춤(시도8) 소목장(시도14) 단청장(시도28)	1	2
	안성향당무전수관	예능	2004. 12	자상3층 / 1동	안성 향당무(시도34)	1	
	파주금산리 민요전수회관	예능	2006. 10	자상1층 / 1동	파주금산리민요(시도33)	1	
	경기소리전수회관	예능	2011. 5	지하2층, 자상2층 / 1동	긴잡가(시도31-2)	1	
	통진두레문화센터	예능	2008. 2	자상2층, 지하1층 / 1동	김포통진두레놀이(시도23)	1	
	갈매동도당굿전수관	예능	2009. 6	자상1층 / 1동	갈매동도당굿(시도15)	1	
	양주농악전수교육관	예능	2006. 3	자상1층 / 1동	양주농악(시도46)	1	
강원 (14)	강릉농악전수교육관	예능	이전 건립 2015. 10 (1992.1)	지하1층, 자상2층 / 1동	강릉농악(국가11-4)	1	
	관노가면극전수회관	예능	1992. 6	지하1층, 자상2층 / 1동	강릉단오제(국가13)	1	
	정선아리랑전수관	예능	2001. 10	지하1층, 자상2층 / 3동	정선아리랑(시도1)	1	
	양구돌산령지계 놀이전수관	예능	2001. 6	자상1층 / 1동	양구돌산령지계놀이(시도7)	1	
	철원상노민속 전수회관	예능	2002. 8	자상2층 / 1동	상노지경다지기(시도9)	1	
	강원전통 도자전수관	기능	1999. 8	지하1층, 자상2층 / 1동	전통자기도공(시도6)		1

시도	전수교육관명	구분	준공일	규모	입주 종목명	종목수	
						예능	기능
	정금향토민속관	예능	1986. 9	지상1층 / 2동	횡성희다지소리(시도4)	1	
	평창둔전평농악 전수회관	예능	2002. 5	지하1층, 지상1층 / 1동	평창둔전평농악(시도15-1)	1	
	강릉학산오독떼기 전수관	예능	2004. 9	지상2층 / 1동	강릉학산오독떼기(시도5)	1	
	강릉사천하평답교 놀이전수관	예능	2006. 8	지상2층 / 1동	강릉사천하평답교놀이(시도10)	1	
	강릉단오제 전수교육관	예능	2003. 7	지하1층, 지상2층, 지상1층 / 3동	강릉단오제(국가13)	1	
	원주매지농악전수관	예능	2010. 11	지하1층, 지상2층 / 1동	원주매지농악(시도15-2)	1	
	속초도문농요 전수회관	예능	2014. 6	지상2층 / 2동	속초도문농요(시도20)	1	
	고성군각자 전수교육관	기능	1997. 10	지상1층 / 1동	각자장(시도16)		1
충북 (9)	충주시 택견원	예능	1996. 12	지하1층, 지상1층 / 1동	택견(국가76)	1	
	청주시금속활자 전수교육관	기능	2013. 9	지하1층, 지상3층 / 1동	금속활자장(국가101)		1
	청주배첩전수교육관	기능	2004. 12	지상2층 / 1동	배첩장(시도7)		1
	제천시오티별신제 전수교육관	예능	2005. 8	지상1층 / 1동	오티별신제(시도8)	1	
	청주옹기전수교육관	기능	2006. 4	1층 / 3동	옹기장(시도12)		1
	설계리농요전수관	예능	2008. 6	지상3층 / 1동	설계리농요(시도6)	1	
	단양군사기전수관	기능	2010. 1	2층 / 1동	사기장(시도10)		1
	충주청명주전수관	기능	2010. 6	지하1층, 지상1층 / 1동	충주 청명주(시도2)		1
	주철장전수교육관	기능	2011. 11	지상2층 / 1동	주철장(국가112)		1
충남 (18)	금산물떼기 농요전수관	예능	1996. 10	지상1층 / 1동	금산물떼기농요(시도16)	1	
	박동진판소리전수관	예능	1998. 11	지상1층 / 3동	판소리(국가5)	1	
	내포제시조전수관	예능	2002. 9	지상1층 / 1동	내포제시조(시도17)	1	
	은산별신제전수관	예능	1990. 12	지하1층, 지상1층 / 1동	은산별신제(국가9)	1	
	남포벼루전수교육관	기능	1984. 12	지상1층 / 3동	보령남포벼루제작(시도6)		1

시도	전수교육관명	구분	준공일	규모	입주 종목명	종목수	
						예능	기능
	저산팔읍길쌈놀이 전수관	예능	1998. 8	자상1층 / 1동	저산팔읍길쌈놀이(시도13)	1	
	기지시줄다리기 전수교육관	예능	이전 건립 2009. 10 (1998.10)	자상3층 / 1동	기지시줄다리기(국가75)	1	
	안섬풍어당굿전수관	예능	1997. 2	자상2층 / 1동	당진안섬풍어당굿(시도35)	1	
	홍성결성농요전수관	예능	1997. 8	자상1층 / 1동	결성농요(시도20)	1	
	연산백중놀이전수관	예능	2006. 8	자상2층 / 1동	연산백중놀이(시도14)	1	
	용정리상여소리전수관	예능	2006. 8	자상2층 / 1동	용정리상여소리(시도22)	1	
	세도두레풍장 전수교육관	예능	2002. 1	자상1층 / 1동	부여세도두레풍장(시도28) 산유화가(시도4)	2	
	한산소곡주무형문화재 복합전수관	기능	2008. 5	자상1층 / 1동	한산소곡주(시도3) 서천대목장(시도10) 서천부채장(시도21)		3
	금산농바우꼬시기 전수관	예능	2011. 12	자상1층 / 1동	농바우꼬시기(시도32)	1	
	내지리단잡기전수관	예능	2012. 12	자상1층 / 1동	내지리단잡기(시도29)	1	
	면천두견주 전수교육관	기능	2017. 3	자상2층 / 1동	면천두견주(국가85-2)		1
	서산박첨지 놀이전수관	예능	2016. 7	자상1층 / 1동	서산박첨지놀이(시도26)	1	
	한산모시전수교육관	복합	2018. 5	자상1층 / 10동	한산모시짜기(국가14) 한산세모시짜기(시도1) 저산팔읍길쌈놀이(시도13)	1	2
전북 (13)	익산시국가무형문화재 통합전수교육관	예능	2016. 9	자상2층 / 1동	이리농악(국가11-3) 이리향제줄풍류(국가83-2)	2	
	백동연죽장전수회관	기능	1998. 7	자상1층 / 2동	백동연죽장(국가65)		1
	임실필봉농악 전수교육관	예능	1995. 1	자하1층, 자상2층 / 1동	임실필봉농악(국가11-5)	1	
	위도띠뽀놀이전수관	예능	1992. 12	자상2층 / 1동	위도띠뽀놀이(국가82-3)	1	
	정읍우도농악전수회관	예능	2001. 3	자상3층 / 1동	정읍우도농악(시도7-2)	1	
	김제우도농악전수관	예능	2001. 6	자상1층 / 1동	김제농악(시도7-3)	1	
	익산기세배전수관	예능	2006. 2	자상1층 / 1동	윤도장(국가110)	1	
	윤도장전수관	기능	2003. 9	자상2층 / 1동	익산기세배(시도25)		1
	고창농악전수관	예능	2000. 5	자상1층 1동, 자상2층 1동	고창농악(시도7-6)	1	

시도	전수교육관명	구분	준공일	규모	입주 종목명	종목수	
						예능	기능
전남 (23)	남원농악전수교육관	예능	이전 건립 2016. 5 (1999.1)	지상2층 / 1동	남원농악(시도7-4)	1	
	순창농요금과 들소리전수관	예능	2008. 11	지상1층 / 1동	순창농요금과들소리(시도32)	1	
	부안군무형문화재종합 전수교육관	복합	2011. 4	지상1층, 행정동 등 / 7동	부안농악(시도7-1) 죽염제조장(시도23) 사기장(청자제작)(시도29) 대목장(시도30) 가사(시도34)	2	3
	영산작법전수관	예능	2014. 7	지하1층, 지상3층 / 1동	영산작법(시도18)	1	
	담양죽세공예전수관	기능	1998. 3	지상2층 / 1동	낙죽장(시도44)		1
	곡성돌살나이 전수교육관	기능	1995. 2	지상1층 / 1동	곡성의돌살나이(국가32)		1
	강강술래전수관	예능	2003. 11	지상1층 / 1동	강강술래(국가8) 우수영부녀농요(시도20)	2	
	구례향제줄 풍류전수관	예능	1995. 5	지상2층 / 1동	구례향제줄풍류(국가83-1)	1	
	지산민속전수관	예능	1995. 5	지상1층 / 1동	남도들노래(국가51) 진도만가(시도19)	2	
	화순한천농악전수관	예능	1996. 7	지상2층 / 1동	화순한천농악(시도6)	1	
	우도농악전수교육관	예능	1994. 8	지상2층 / 1동	우도농악(시도17)	1	
	장산도들노래전수관	예능	2001. 1	지상2층 / 1동	장산도들노래(시도21)	1	
	고흥월포농악 전수교육관	예능	1999. 1	지상2층 / 2동	고흥월포농악(시도27)	1	
	거문도뱃노래전수관	예능	1999. 3	지상1층 / 1동	거문도뱃노래(시도1)	1	
	현천소동패 놀이전수관	예능	1998. 12	지상3층 / 1동	현천소동패놀이(시도7)	1	
	낙죽장도장전수교육관	기능	2004. 7	지상1층 / 1동	장도장(국가60)		1
	옥공예전시관	기능	2004. 6	지상1층 / 4동	옥장(국가100)		1
	광양장도전수교육관	기능	2006. 1	지상2층 / 2동	장도장(국가60)		1
	채상장전수교육관	기능	2006. 3	지상1층 / 1동	채상장(국가53)		1
	곡성죽동농악 전수교육관	예능	2007. 8	지상2층 / 1동	곡성죽동농악(시도35)	1	
	염색장 윤병운 전수교육관	기능	2010. 8	지상1층 / 1동	염색장(국가115)		1
	염색장 정관채 전수관	기능	2009. 1	지상3층 / 1동	염색장(국가115)		1

시도	전수교육관명	구분	준공일	규모	입주 종목명	종목수	
						예능	기능
	진도군 무형문화재전수관	복합	2012. 8	자하1층, 자상2층/ 1동	강강술래(국가8) 남도들노래(국가51) 진도씻김굿(국가72) 진도다시래기(국가81) 진도북놀이(시도18) 진도만가(시도19) 남도잡가(시도34) 진도소포결군농악(시도39) 조도땃배노래(시도40) 진도흥주(시도26)	9	1
	나주반전수교육관	기능	2010. 8	자상1층/ 2동	나주반(국가99)		1
	보성소리전수교육관	예능	2013. 10	자상2층/ 1동	판소리(국가5)	1	
	광양공시전수교육관	기능	2014. 11	자상3층/ 1동	공시장(시도12)		1
	고흥한적들노래 전수교육관	예능	2018. 7	자상2층/ 1동	고흥한적들노래(시도30)	1	
경북 (18)	안동차전놀이전수관	예능	2006. 9	자상1층/ 1동	안동차전놀이(국가24)	1	
	경산자인단오제전수관	예능	1995. 12	자상2층/ 1동	경산자인단오제(국가44)	1	
	하회별신굿탈놀이 전수교육관	예능	1985. 5	자상1층/ 1동	하회별신굿탈놀이(국가69)	1	
	예천통명농요 전수교육관	예능	1994. 12	자상1층/ 1동	예천통명농요(국가84-2)	1	
	청도차산농악 전수교육관	예능	1993. 8	자상1층/ 2동	청도차산농악(시도4)	1	
	예천공처농요 전수교육관	예능	2000. 1	자상1층/ 1동	예천공처농요(시도5)	1	
	빛내농악전수관	예능	2003. 11	자상2층/ 1동	금릉빛내농악(시도8)	1	
	영덕용기전수교육관	기능	2009. 12	자상2층/ 1동	용기장(시도25-나)		1
	구미발갱이 들소리전수관	예능	2010. 2	자상2층/ 1동	구미발갱이들소리(시도27)	1	
	안동저전동농요 전수교육관	예능	2010. 6	자상1층/ 1동	안동저전동농요보존회(시도20)	1	
	가야금병창전수회관	예능	1999. 1	자하1층, 자상1층/ 1동	가야금병창(시도19)	1	
	상주민요보존회관	예능	1999. 10	자상1층/ 1동	상주민요(시도13)	1	
	안동늦다리밟기 전수교육관	예능	2012. 1	자상2층/ 1동	안동늦다리밟기(시도7)	1	
	판소리홍보가 전수교육관	예능	2013. 7	자상1층/ 1동	판소리홍보가(시도34)	1	
	문경국가무형문화재 전수관	기능	2016. 11	자상2층/ 1동	사기장(국가105) 자수장(시도33)		2

시도	전수교육관명	구분	준공일	규모	입주 종목명	종목수	
						예능	기능
경남 (22)	문경한자장전수교육관	기능	2016. 12	지상1층 / 1동	한자장(시도23-나호)		1
	자인계정들소리 전수교육관	예능	2018. 1	지상 2층 / 1동	자인계정들소리(시도31)	1	
	영덕무형문화재 전수교육관	예능	2018. 1	지하2층, 지상2층 / 1동	영덕별신굿놀이(시도3) 영덕 월월이청청(시도36)	2	
	밀양백중놀이전수관	예능	1982. 10	지하1층, 지상1층 / 2동	밀양백중놀이(국가68) 갑내게줄당기기(시도7)	2	
	영산무형문화재전수관	예능	1988. 5	지상1층 / 1동	영산쇠머리대기(국가25) 영산줄다리기(국가26)	2	
	진주시전통예술회관	예능	2002. 7	지하1층, 지상4층 / 1동	진주삼천포농악(국가11-1) 진주검무(국가12) 진주한량무(시도3) 진주포구락무(시도10) 진주교방굿거리춤(시도21) 신관용류가야금산조(시도25)	6	
	통영예능전수교육관	예능	2006. 2	지하1층, 지상3층 / 1동	통영오광대(국가6) 승전무(국가21) 남해안별신굿(국가82-4)	3	
	고성오광대전수교육관	예능	2013. 12	지하1층, 지상4층 / 2동	고성오광대(국가7)	1	
	함안화천농악전수관	예능	1995. 4	지상1층 / 2동	함안화천농악(시도13)	1	
	진주장도장전수교육관	기능	2005. 1	지상2층 / 1동	장도장(시도10)		1
	가야진용신제전수교육관	예능	2006. 10	1층 / 1동	가야진용신제(시도19)	1	
	통영공예전수교육관	기능	1994. 10	지하1층, 지상2층 / 1동	나전장(국가10) 두석장(국가64) 소목장(국가55) 염장(국가114)		4
	남해선구줄기전수회관	예능	2007. 3	2층 / 1동	남해선구줄기(시도26)	1	
	고성농요전수교육관	예능	2007. 3	2층 / 1동	고성농요(국가84-1)	1	
	무안용호놀이 전수교육관	예능	2008. 9	지상2층 / 1동	무안용호놀이(시도2)	1	
	웅상농청장원 놀이전수교육관	예능	2008. 9	지상2층, 지상1층 / 2동	웅상농청장원놀이(시도23)	1	
	산청목조각장전수관	기능	2011. 10	지상2층 / 1동	목조각장(국가108)		1
	진주두석장전수교육관	기능	2009. 10	지상1층 / 1동	두석장(시도31)		1
	진주오광대전수교육관	예능	2011. 1	지상2층 / 1동	진주오광대(시도27)	1	
	마도갈방아 소리전수관	예능	2010. 4	지상2층 / 1동	판소리 고별(시도8) 판소리 수궁가(시도9) 마도갈방아소리(시도28)	3	

시도	전수교육관명	구분	준공일	규모	입주 종목명	종목수	
						예능	기능
	가곡전수관	예능	2006. 9	지하1층, 자상2층 / 1동	가곡(국가30)	1	
	거창전통문화 전수교육관	복합	2011. 8	자상1층, 기와집 3동	거창삼베일소리(시도17) 거창일소리(시도30) 거창삼베길쌈(시도36) 거창상여디딜방아앵막이소리(시 도40)	2	2
	법흥상원놀이전수관	예능	2010. 11	자상1층 / 1동	법흥상원놀이(시도16)	1	
	마산무형문화재 전수교육관	예능	2008. 6	지하1층, 자상4층 / 1동	아랫넛수륙재(국가127) 마산농청놀이(시도6)	2	
	사천무형문화재 전수교육관	예능	2016. 4	지하1층, 자상1층 / 3동	진주삼천포농악(국가11-1) 가산오광대(국가73)	2	
제주 (5)	제주시무형문화재 전수회관	복합	2003. 4	자상1층 / 2동	갯일(국가4) 망건장(국가66) 탕건장(국가67) 제주농요(시도16) 제주시창민요(시도20)	2	3
	갯전수교육관	기능	2008. 9	자상2층 / 1동	갯일(국가4)		1
	제주불교의식전수관	예능	2008. 12	자상1층 / 3동	제주불교의식(시도15)	1	
	성읍무형문화재 전수관	복합	2011. 9	자상1층, 지하1층 / 1동	제주민요(국가95) 고소리술(시도11) 오메기술(시도3)	1	2
	제주칠머리당영등굿 전수관	예능	2016. 1	자상2층 / 1동	제주칠머리당영등굿(국가71)	1	
계	155					194	125

자료 : 2019년 5월 13일 기준



## 세종시 무형문화재 및 전수교육관 현황 분석

1절 세종시 무형문화재 현황

2절 세종시 무형문화재 전수교육관 기존 계획 검토

**3장**



### 3장 세종시 무형문화재 및 전수교육관 현황 분석

#### 1절 세종시 무형문화재 현황

##### 1. 국가 지정 무형문화재

###### 1) 가야금산조 및 병창(伽倻琴散調 및 併唱, 국가무형문화재 제23호)<sup>8)</sup>

###### (1) 종목

- 국가무형문화재 제23호

###### (2) 지정일

- 1968년 12월 21일

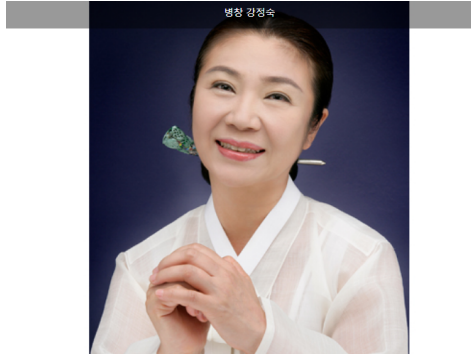
###### (3) 소재지

- 세종특별자치시 조치원읍

###### (4) 보유자(강정숙) 내용과 활동사항

- 전라북도 남원에서 출생하여 남원국악원에서 심청가, 춘향가, 흥부가를 배움
- KBS 명창대회(1975년)에서 입상하여 국립 창극단에 입단함
- 만정(晩汀) 김소희 명창으로부터 심청가, 춘향가, 흥부가를 다시 배웠으며, 박소월 명창으로부터 수궁가, 박동진 명창으로부터 적벽가를 전수받음
- 2001년 무형문화재 보유자 지정을 받음
- 사단법인 가야금병창보존회를 설립(2002년)하고 현재 이사장으로 재임 중
  - 박귀희류 가야금병창과 서공철류 가야금 산조의 보급과 전승
  - 문화적 흐름을 반영하고, 대중과의 소통을 위해 노력
  - 한국 전통음악의 문화콘텐츠로서 경쟁력을 가지기 위해 노력

8) (사)가야금병창보존회 홈페이지(<http://www.gayageum.org/>)와 세종무형문화재전수교육관 건립 기본계획 수립 및 타당성조사(2019)의 보고서를 참조함



[그림 3-1] 가야금산조 및 병창(강정숙 보유자)

자료: (사)가야금병창보존회 홈페이지(<http://www.gayageum.org/>)

## 2. 세종시 지정 무형문화재

### 1) 전의 궁인(全義弓人)<sup>9)</sup>

#### (1) 종목

- 시 무형문화재 제1호

#### (2) 지정일

- 2012년 12월 31일

#### (3) 소재지

- 세종특별자치시 전의면

#### (4) 보유자(주장응) 내용과 활동사항

- 궁시장(弓矢匠)이란 활과 화살을 만드는 기능과 그 기능을 지닌 사람을 이르는 말로, 활을 만드는 사람을 궁장(弓匠), 화살을 만드는 사람을 시장(矢匠)이라 칭함<sup>10)</sup>
- 우리나라에서는 1971년 9월 13일 국가무형문화재 47호로 김장환 궁시장을 지정하였으며, 주장응 보유자는 1973년 김장환의 부친 공방에 가서 각궁제조기술을 배움

9) (사)가야금병창보존회 홈페이지(<http://www.gayageum.org/>)와 세종무형문화재전수교육관 건립 기본계획 수립 및 타당성조사(2019)의 보고서를 참조함

10) 디지털세종시문화대전 홈페이지(<http://sejong.grandculture.net/sejong>)

- 1982년 충남 연기군 전의면(현 세종특별자치시 전의면)에 공방을 운영하고 있으며, 2001년에는 충남도로부터 ‘전통문화가정’으로 지정되었고, 2002년에는 대한궁도협회 공인 명궁으로 승단하였음
- 2004년에는 전의면에 동산정(東山亭)이라는 활터를 만들어 전의 각궁을 제작함과 계승하는 동시에 제자들을 길러냈으며, 안산·광주·충주 등 각지에서 제자들이 활동하고 있음
- 2010년에 충청남도 무형문화재 제43호로 지정되었고, 2012년 12월 세종특별자치시가 출범되면서 세종특별자치시 무형문화재 제1호로 재지정되었음



**[그림 3-2] 전의 궁인(주장증 보유자)**

자료: 디지털세종시문화대전 홈페이지(<http://sejong.grandculture.net/sejong>), 세종문화원 사이버향토박물관 홈페이지(<http://sejongcult.cafe24.com>)

## 2) 용암강다리기

### (1) 종목

- 시 무형문화재 제2호

### (2) 지정일

- 2016년 12월 30일

### (3) 소재지

- 세종특별자치시 연서면

#### (4) 보유단체(용암강다리기 추진위원회(이광열)) 내용과 활동사항

- 세종특별자치시 연서면 용암리에서 매년 정월 16일에 행하며, 풍년을 기원하는 민속놀이로, 줄다리기의 한 유형임
- 임진왜란 때 인근 비암사(碑巖寺) 승려들이 왜군과의 전투에서 패하여 마을과 절이 파괴된 후, 힘을 기르자는 의미로 시작하였다는 전설이 있음
- 일제강점기인 1918년에는 일제의 탄압으로 강다리기를 하지 못함에 따라 마을에 나쁜 일이 계속 발생하자, 일제의 탄압을 이겨내면서 현재까지 중단 없이 전승되고 있음
- 강다리기는 정월 16일 목신제(木神祭)<sup>11)</sup>를 마친 후, 보름달이 뜨는 저녁이면 시작함
  - 남성과 여성, 미성년의 남성으로 편을 나눈 후 3전 2선승제로 진행
  - 여성 및 미성년팀이 이겨야 풍년이 든다고 하여, 남성이 첫 판을 이긴 후, 2판은 내리 여성 및 미성년팀이 이기는 방식으로 진행
- 용암강다리기는 1998년 전국민속예술경연대회에 출전한 것을 계기로 연기군을 대표하는 민속놀이로 자리매김함
- 현재 세종특별자치시 무형문화재 제2호로 지정되어 있으며, 용암강다리기보존회를 구성하는 등 민속 문화를 전승할 수 있는 기반을 구축하기 위하여 노력하고 있음



[그림 3-3] 용암강다리기

자료: 디지털세종시문화대전 홈페이지(<http://sejong.grandculture.net/sejong>)

11) 음력 정월 대보름날 아침에 행하는 풍속의 하나로, 나무를 신앙물로 여기는 일종의 제의의 하나임

### 3) 판소리 홍보가

#### (1) 종목

- 시 무형문화재 제3호

#### (2) 지정일

- 2017년 3월 30일

#### (3) 소재지

- 세종특별자치시 조치원을

#### (4) 보유자(임영이) 내용과 활동사항<sup>12)</sup>

- 판소리 홍보가는 판소리 홍보가는 마음씨 착한 동생 홍보와 못된 형 놀부가 제비가 물어다 준 박씨를 통해 복과 벌을 받는다는 권선징악과 형제애를 강조한 내용으로 노래를 부르는 소리꾼 한 명이 복을 치는 고수의 장단에 맞추어 노래와 말에 몸짓을 섞어 가며 이야기를 전달하는 판소리 다섯 마당 가운데 하나임
- 현재 전승되는 홍보가의 계보는 송만갑(宋萬甲, 1865~1939), 김정문(金政文, 1887~1935), 박녹주(朴綠珠, 1906~1979), 한농선(韓弄仙, 1934~2002)으로 이어짐
- 한농선은 2002년 2월 국가무형문화재 제5호 판소리 홍보가(예능) 보유자로 지정되었으며, 세종특별자치시의 임영이는 한농선의 제자임
- 임영이는 한농선의 성음(聲音), 동편제 특유의 대마디 대장단 구사에 능했던 능력을 인정받아 무형문화재로 지정됨



[그림 3-4] 판소리 홍보가

자료: 세종의 소리 홈페이지(<http://www.sjsori.com/news/articleView.html?idxno=28378>)

12) 디지털세종시문화대전 홈페이지(<http://sejong.grandculture.net/sejong>) 참조

## 2절 세종시 무형문화재 전수교육관 기존 계획 검토

### 1. 입지 예정지

#### 1) 입지 적정성 검토기준

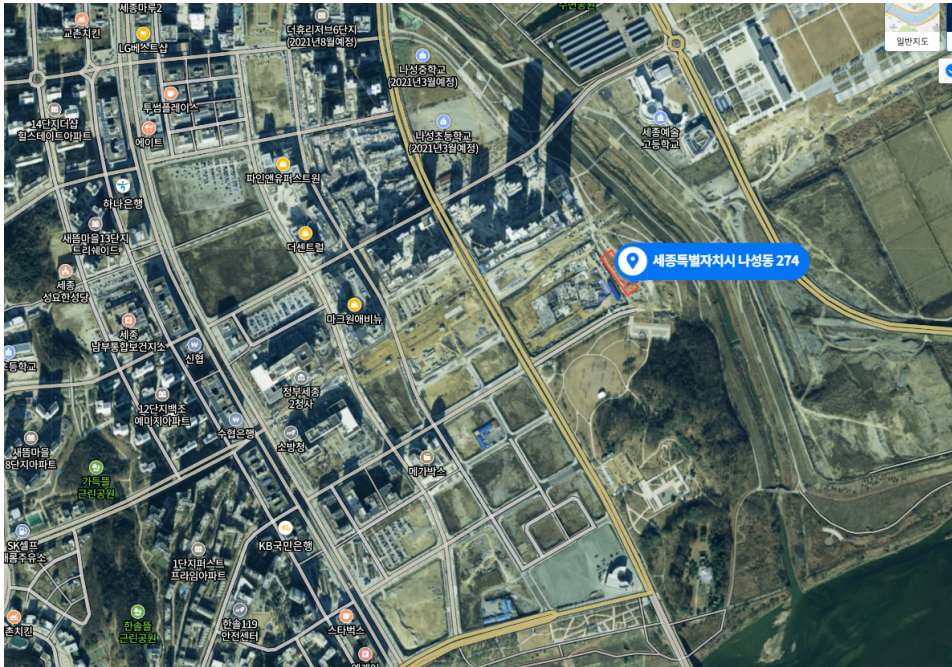
- 세종시 무형문화재 전수교육관의 입지를 선정하기 위한 기준으로, 교통접근성(광역교통접근성, 지역교통접근성)·연계성·추진절차의 용이성(관련 법규 및 계획에 따른 제한 여부, 경제성)·확장가능성을 선정함

[표 3-1] 세종시 무형문화재 전수교육관 입지 검토 기준

입지의 적정성 검토기준		내용
교통접근성	광역교통접근성	- 세종특별자치시 외부 타 시·도로부터 대상지로의 접근성(철도역접근성, 고속도로 IC 접근성)
	지역교통접근성	- 대상지 주변을 포함한 세종특별자치시 내부에서 대상지로의 접근성(도로교통접근성)
연계성		- 대상지 주변 문화예술기반시설 및 공원, 공공기관등과 연계활동가능성이 높거나 향후 도시계획 등에 따라 문화적 잠재성이 높은 장소
추진절차의 용이성	관련 법규 및 계획에 따른 제한 여부	- 건립 관련 법규 및 상위/관련 계획 상 제한 내지 장애사유의 존부
	경제성	- 부지매입비, 부지매입의 용이성
확장가능성		- 향후 이용활성화에 따른 시설의 확장가능성

자료 : 세종특별자치시(2019), 『세종시 무형문화재 전수교육관 건립 기본계획 수립 및 타당성 조사』

○ 이 같은 기준을 통해 나성동 274번지로 결정함



[그림 3-5] 당초 계획에서의 세종시 무형문화재 전수교육관의 위치

자료: 네이버 위성지도

## 2. 공간구상

### 1) 입지 적정성 검토기준

- 세종무형문화재전수교육관의 시설구성과 관련하여 기본적으로는 문화재청의 『전수교육관 시설 배치 기준』을 수용하나, 세부적으로는 세종시 무형문화재 종목의 기능과 특성을 고려하여 시설배치를 구상함

[표 3-2] 세종시무형문화재전수교육관 당초 층별 공간구성 계획

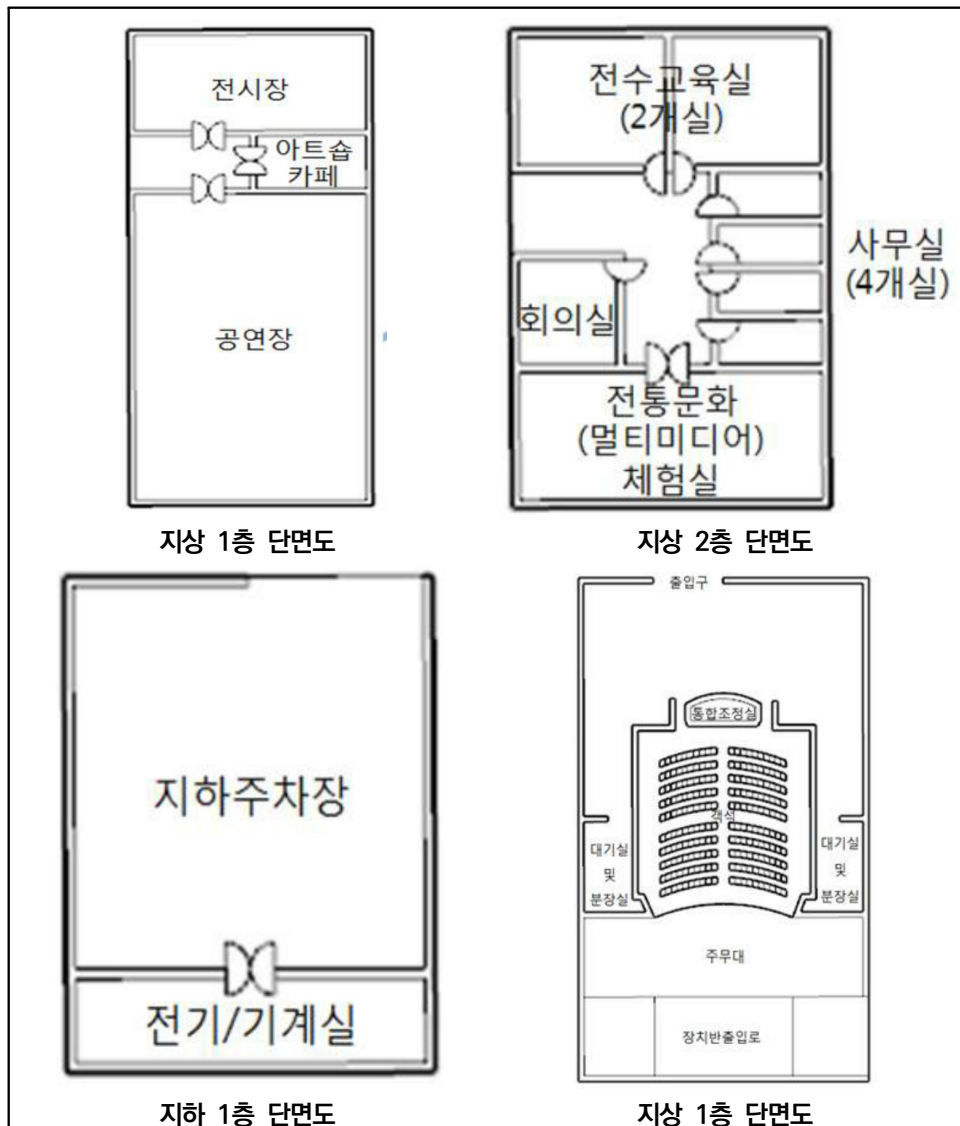
층별	전수교육관 수
지상 2층	<ul style="list-style-type: none"> <li>- 전수교육장</li> <li>- 사무실</li> <li>- 회의실</li> <li>- 전통문화 체험실(멀티미디어 활용 가능)</li> <li>- 기타 공간 : 계단, 통로, 화장실, 엘리베이터, 휴게 공간</li> </ul>
지상 1층	<ul style="list-style-type: none"> <li>- 공연장                             <ul style="list-style-type: none"> <li>· 무대, 객석, 통합조정실(조명, 음향 등), 장비 및 물품 반입공간</li> <li>· 대기실, 분장실 등</li> </ul> </li> <li>- 전시장(상설전시실, 기획전시실)</li> <li>- 카페 및 기념품 숍</li> <li>- 기타 공간 : 인포메이션 데스크, 로비, 라운지, 출입구, 통로, 화장실, 엘리베이터, 휴게 공간</li> </ul>
지하 1층	- 지하주차장, 전기/기계실

자료 : 세종특별자치시(2019), 『세종시 무형문화재 전수교육관 건립 기본계획 수립 및 타당성 조사』

[표 3-3] 세종시무형문화재전수교육관 당초 층별 공간면적 계획

층별	배치시설	면적(㎡)
지상 2층	전수교육실 (2개실)	200
	사무실 (4개실)	100
	전통문화(멀티미디어) 체험실	200
	회의실	50
	공용 공간	50
지상 1층	공연장	600
	전시장	200
	카페 및 기념품숍	50
	공용 공간	50
지하 1층	지하주차장	400
	전기/기계실	100
합계		2,000

자료 : 세종시 무형문화재 전수교육관 건립 기본계획 수립 및 타당성 조사(2019) 참조



[그림 3-6] 당초 계획에서의 세종시 무형문화재 각 층별 단면도

자료 : 세종특별자치시(2019), 세종시 무형문화재 전수교육관 건립 기본계획 수립 및 타당성 조사



[그림 3-7] 당초 계획에서의 세종시 무형문화재 전수교육관 조감도

자료 : 세종특별자치시(2019), 세종시 무형문화재 전수교육관 건립 기본계획 수립 및 타당성 조사

### 3. 현재 추진 상황

#### 1) 박연문화관 수정 계획

- 세종시 무형문화재 전수교육관이 재정 문제로 인해 무산<sup>13)</sup>되면서, 우선 박연문화관 1층에 입주함
- 박연문화관은 시민을 위한 복합문화공간으로, 시민과 예술인이 교감하고 소통하는 오픈 공간을 통해 세종시민이 문화로 행복해지기를 바라는 목적으로 설립되었으며, 현재 세종시문화재단에서 관리됨<sup>14)</sup>
  - 세종시 갈매로 387번지에 위치
  - 지하 3층, 지상 3층 규모(대지 5,322㎡, 연면적 19,915㎡)
  - 공연장, 전시실, 아카데미, 동아리방, 음악창작소, 카페 등이 자리함

13) 세종포스트 2019년 12월 6일자, '세종시 무형문화재 전수관 건립, 재정 문제로 '무산'  
<http://www.sjpost.co.kr/news/articleView.html?idxno=51021>

14) 세종시 문화재단 홈페이지(<https://www.sjcf.or.kr/>) 참조

[표 3-4] 세종시무형문화재전수교육관 당초 층별 공간구성 계획

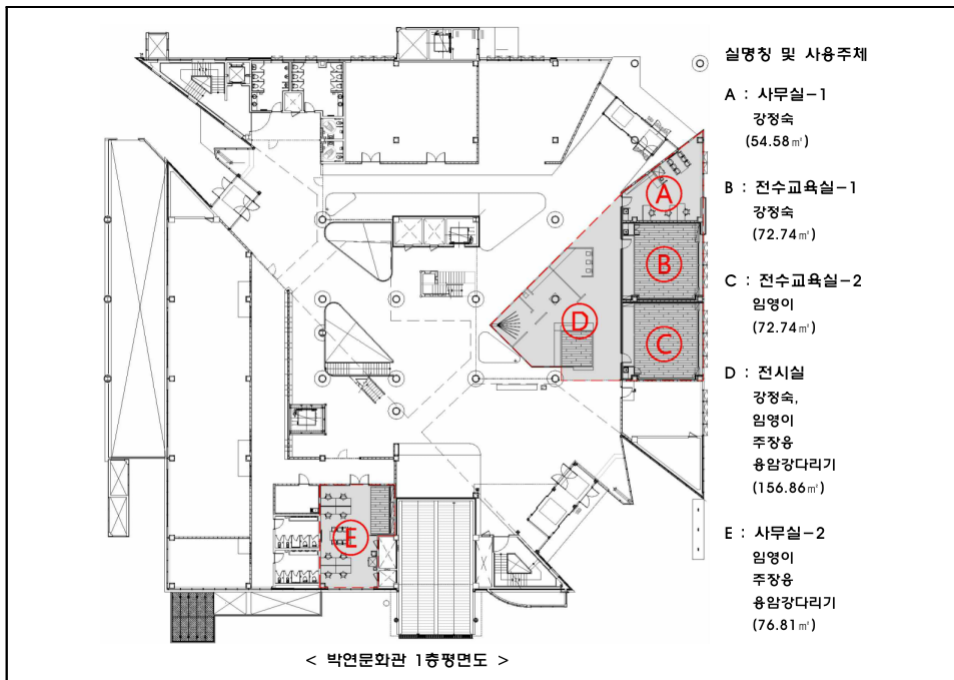
층별	전수교육관 수
지상 3층	세종시문화재단, 한국예술영재교육원, 회의실 동호회실1~7, 마루실6,7
지상 2층	인재육성평생교육진흥원, 문화강좌실1~9, 마루실4,5
지상 1층	무형문화재 전수교육관, 마루실1~3, 전시실
지하 1층	문화강좌실10, 주차장(54)
지하 2층	음악창작소, 공연장, 주차장(60면)
지하 3층	주차장(95면), 전기·기계실

자료 : 세종시 문화재단 홈페이지(<https://www.sjcf.or.kr/>) 참조



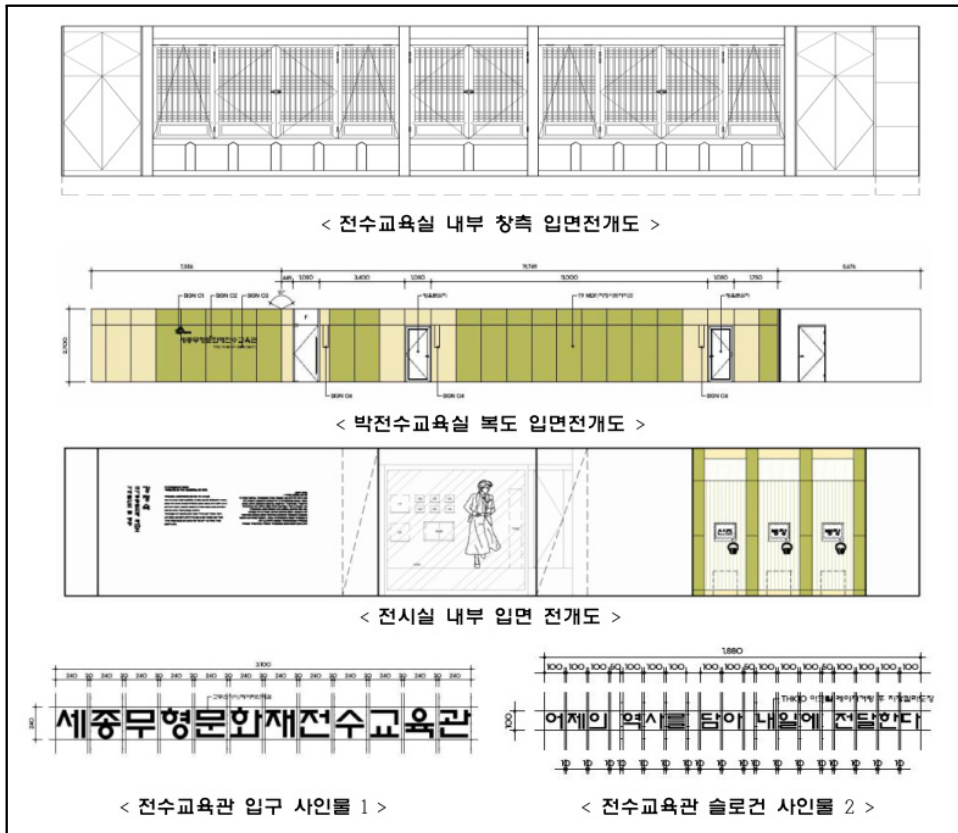
[그림 3-8] 박연문화관

자료 : 세종특별자치시 공식블로그 [http://blog.naver.com/sejong\\_story/](http://blog.naver.com/sejong_story/)



[그림 3-9] 박연문화관 1층(무형문화재 전수교육관) 평면도

자료: 세종시 내부자료



[그림 3-10] 박연문화관 1층(무형문화재 전수교육관) 인테리어 계획

자료: 세종시 내부자료

## 무형문화재 전수교육관 사례연구

- 1절 지자체 직영 사례
- 2절 공공기관 위탁 운영 사례
- 3절 민간단체 위탁 운영 사례
- 4절 사례의 시사점

## 4장



## 4장 무형문화재 전수교육관 사례연구

[표 4-1] 국내 무형문화재 전수교육관 운영주체

시도	전수교육관명	운영 주체
서울 (4)	국가무형문화재 전수교육관	(재)한국문화재단
	송파산대놀이 전수관(서울놀이마당)	(사)송파산대놀이보존회
	서울무형문화재 북촌 교육전시장	(사)서울무형문화재기능보존회
	서울무형문화재 돈화문 교육전시장	(사)서울무형문화재기능보존회
부산 (5)	부산민속예술관	(사)부산민속예술보존협회
	수영민속예술관	(사)수영고적민속예술보존협회
	구덕민속예술관	(사)부산구덕민속예술보존협회
	다대포민속예술관	(사)다대포후리소리보존협회
	부산전통예술관	(사)부산광역시 무형문화재연합회
대구 (1)	대구광역시무형문화재 전수교육관	(사)대구광역시 무형문화재연합회
인천 (2)	은율탈춤전수관	(사)은율탈춤보존회
	인천무형문화재 전수교육관	인천광역시(문화재과)
광주 (1)	고싸움놀이 전수교육관	(사)고싸움 놀이 보존회
대전 (4)	들말두레소리 전수회관	(사)들말두레소리보존회
	대전무형문화재 전수회관	(재)대전문화재단
	대전웃다리농악 전수교육관	(재)대전문화재단
	대전전통나래관	(재)대전문화재단
경기 (16)	안성입사전수관	(개인) 입사장 이경자
	평택농악 전수교육관	(사)평택농악보존회
	안성남사당전수관	안성시(문화관광과)
	태평무전수관	(개인) 이남복
	남한산성소주전수관	(개인) 강환구
	양주별산대놀이 전수교육관	(사)양주별산대놀이보존회
	양주소놀이굿 전수교육관	(사)양주소놀이굿보존회
	양주상여회다지소리 전수회관	(사)양주상여와 회다지 소리 보존회
	군포시방짜유기 전수교육관	군포시(문화체육과)
	수원시무형문화재 전수회관	(재)수원문화재단
	안성향당무전수관	(사)향당무 보존회
	파주금산리 민요전수회관	(사)금산리 민요보존회
	경기소리전수회관	(사)한국경기소리보존회
	통진두레문화센터	(재)김포문화재단
	갈매동도당굿전수관	(사)갈매동도당굿보존회
	양주농악전수교육관	(사)양주농악보존회

시도	전수교육관명	운영 주체
강원 (14)	강릉농악전수교육관	(사)강릉농악보존회
	관노가면극전수회관	(사)강릉관노가면극보존회
	정선아리랑전수관	정선군(문화관광과)
	양구돌산령지계 놀이전수관	양구군(문화관광과)
	철원상노민속 전수회관	(사)철원상노지경다지기보존회
	강원전통 도자전수관	(사)강원도자문화연구회
	정금향토민속관	횡성군(시설관리사업소)
	평창둔전평농악 전수회관	(사)평창둔전평농악보존회
	강릉학산오독떼기 전수관	(사)강릉학산오독떼기보존회
	강릉사천하평답교 놀이전수관	(사)사천하평답교놀이보존회
	강릉단오제 전수교육관	강릉시(문화예술과)
	원주매지농악전수관	(사)원주매지농악보존회
	속초도문농요 전수회관	(사)속초도문농요보존회
	고성군각자장 전수교육관	(사)각자장보존회
충북 (9)	충주시 택전원	충주시
	청주시금속활자 전수교육관	청주시
	청주배첩전수교육관	(개인) 배첩장 홍종진
	제천시오티별신제 전수교육관	(사)오티별신제계승보존회
	청주옹기전수교육관	(개인) 옹기장 박재환
	설계리농요전수관	(사)설계리농요보존회
	단양군사기전수관	(개인) 사기장 서동규
	충주청명주전수관	(개인) 김영섭
충남 (18)	주철장전수교육관	진천군(시설관리사업소)
	금산물떼기 농요전수관	(사)물떼기농요 전승보존회
	박동진판소리전수관	(개인) 김양숙
	내포제시조전수관	(사)내포제시조보존회
	은산별신제전수관	(사)은산별신제보존회
	남포벼루전수교육관	(개인) 김진한
	저산팔읍길쌈놀이 전수관	(사)저산팔읍길쌈놀이보존회
	기지사줄다리기 전수교육관	(사)기지사줄다리기보존회
	안섬풍어당굿전수관	(사)안섬풍어당굿보존회
	홍성결성농요전수관	(사)홍성결성농요보존회
	연산백중놀이전수관	(사)백중놀이 보존회
	용정리상여소리전수관	(사)상여소리 보존회
	세도두레풍장 전수교육관	(사)세도두레풍장보존회
	한산소곡주무형문화재 복합전수관	서천군(문화관광과)
	금산농바우끄시기 전수관	(사)농바우끄시기보존회
	내지리단잡기전수관	(사)내지리단잡기보존회
	면천두견주 전수교육관	(사)면천두견주보존회
	서산박첨지 놀이전수관	(사)서산박첨지놀이보존회
	한산모시전수교육관	서천군(모시소곡주팀)

시도	전수교육관명	운영 주체
전북 (13)	익산시국가무형문화재 통합전수교육관	익산시(역사문화재과)
	백동연죽장전수회관	(개인) 황영보
	임실필봉농악 전수교육관	(사)임실필봉농악보존회
	위도띠뽀놀이전수관	(사)위도띠뽀놀이보존회
	정읍우도농악전수회관	정읍시(문화예술과)
	김제우도농악전수관	(사)김제농악보존회
	익산기세배전수관	(사)익산기세배보존회
	윤도장전수관	(개인) 김종대
	고창농악전수관	(사)고창농악보존회
	남원농악전수교육관	(사)남원농악보존회
	순창농요금과 들소리전수관	(사)순창농요금과들소리보존회
	부안군무형문화재종합 전수교육관	부안군
	영산작법전수관	(사)전북영산작법보존회
전남 (23)	담양죽세공예전수관	담양군 죽세공예전수관, 담양군수
	곡성돌실나이 전수교육관	(개인) 양남숙
	강강술래전수관	(사)해남우수영강강술래보존회
	구례향제줄 풍류전수관	(사)구례향제줄풍류보존회
	지산민속전수관	(사)남도들노래 보존회
	화순한천농악전수관	(사)한천농악보존회
	우도농악전수교육관	(사)우도농악보존회
	장산도들노래전수관	(사)장산도들노래보존회
	고흥월포농악 전수교육관	(사)금산월포문굿농악민속보존회
	거문도뽀노래전수관	(사)거문도뽀노래보존회
	현천소동패 놀이전수관	(사) 현천소동패놀이보존회
	낙죽장도장전수교육관	(개인) 한상봉
	옥공예전시관	(개인) 장주원
	광양장도전수교육관	(개인) 박종균
	채상장전수교육관	(개인) 서신정
	곡성죽동농악 전수교육관	(사)곡성죽동농악보존회
	염색장 윤병윤 전수교육관	(개인) 윤대중
	염색장 정관채 전수관	(개인) 정관채
	진도군 무형문화재전수관	진도군(문화예술체육과)
	나주반전수교육관	(개인) 김춘식
	서편제보성소리전수교육관	(사)서편제보성판소리보존회
	광양공시전수교육관	(개인) 김기
	고흥한적들노래 전수교육관	(사)한적들노래
경북 (18)	안동차전놀이전수관	(사)안동차전놀이보존회
	경산자인단오제전수관	(사)자인단오제 보존회
	하회별신굿탈놀이 전수교육관	(사)하회별신굿탈놀이보존회
	예천통명농요 전수교육관	(사)예천통명농요보존회
	청도차산농악 전수교육관	(사)청도차산농악보존회
	예천공처농요 전수교육관	(사)예천공처농요보존회

시도	전수교육관명	운영 주체
	빛내농악전수관	김천시(문화관광과)
	영덕웅기전수교육관	영덕군(문화관광과)
	구미발갱이 들소리전수관	(사)구미발갱이들소리보존회
	안동저전동농요 전수교육관	(사)안동저전동농요보존회
	가야금병창전수회관	(사)가야금병창보존회
	상주민요보존회관	(사)상주민요보존회
	안동넛다리밟기 전수교육관	(사)안동넛다리밟기보존회
	판소리흥보가 전수교육관	경주시(문화재과)
	문경국가무형문화재 전수관	(개인) 김정옥
	문경한지장전수교육관	(개인) 김삼식
	자인계정들소리 전수교육관	(사)자인계정들소리보존회
	영덕무형문화재 전수교육관	(사)영덕월월이청정보존회 (사)영덕별신굿보존회
경남 (22)	밀양백중놀이전수관	(사)밀양백중놀이보존회
	영산무형문화재전수관	창녕군(문화체육과)
	진주시전통예술회관	진주시(문화예술과)
	통영예능전수교육관	(사)통영무형문화재보존협회
	고성오광대전수교육관	(사)고성오광대보존회
	함안화천농악전수관	(사)함안 화천농악보존회
	진주장도장전수교육관	진주시(문화예술과)
	가야진용신제전수교육관	(사)가야진용신제보존회
	통영공예전수교육관	(개인) 양옥도
	남해선구줄깃기전수회관	(사)선구줄깃기보존회
	고성농요전수교육관	(사)고성농요보존회
	무안용호놀이 전수교육관	(사)무안용호놀이보존회
	웅상농청장원 놀이전수교육관	(사)웅상농청장원놀이보존회
	산청목조각장전수관	산청군(관광진흥과)
	진주두석장전수교육관	진주시(문화예술과)
	진주오광대전수교육관	(사)진주오광대보존회
	마도갈방아 소리전수관	(사)마도갈방아소리보존회
	가곡전수관	(사)아름다운우리가곡
	거창전통문화 전수교육관	(개인) 박종섭
	법흥상원놀이전수관	(사)법흥상원놀이 보존회
	마산무형문화재 전수교육관	창원시(관광과)
	사천무형문화재 전수교육관	(사)사천무형문화재연합회
제주 (5)	제주시무형문화재 전수회관	제주시(문화예술과)
	갯전수교육관	(개인) 장순자
	제주불교의식전수관	(사)제주불교의식보존회
	성읍무형문화재 전수관	(사)성읍마을보존회
	제주칠머리당영등굿 전수관	(사)제주칠머리당영등굿보존회

# 1절 지자체 직영 사례

## 1. 인천무형문화재전수교육관

### 1) 건립 현황

#### ○ 관련 법규

- 인천광역시 무형문화재 전수교육관 설치 및 운영 조례  
(제정 2014. 1. 9)

#### ○ 건립 목적

- 무형문화의 보존과 문화적 원천의 가치확산을 통한 인천문화의 정체성 정립
- 우리 고유의 신명과 멋, 삶의 이야기를 만날 수 있는 공간을 마련함과 동시에 교육·전시·체험·공연 등을 시민에게 제공
- 무형의 가치를 지닌 문화유산의 체계적인 전승을 통해 현 세대는 물론 미래세대가 함께 느낄 수 있는 가치와 삶의 매개체로서 구현된 전통문화의 향연 연출

#### ○ 연혁

- 2012. 4. 공사 착공
- 2013. 4. 골조공사 완료
- 2013. 12. 3개 종목 신규지정에 따른 추가증축 설계변경
- 2014. 6. 공사 준공
- 2014. 8. 전수교육관 개관

○ 입주 종목(2020년 9월 기준)

[표 4-2] 인천무형문화재전수교육관 입주 종목

	종목	호실	지정번호	기·예능 보유자
1	꽃맞이굿	B102호	인천광역시 무형문화재 제24호	김매물
2	화각장	B104호	국가무형문화재 제109호	이재만
3	궁시장	B105호	국가무형문화재 제47호	박호준
4	목조각장	B106호	인천광역시 무형문화재 제22호	이방호
5	범패와 작법무	101호	인천광역시 무형문화재 제10-가호	김종형
6	가곡(남창)	102호	인천광역시 무형문화재 제7-가호	도상구
7	인천근해 갯가 노래 뱃노래	103호	인천광역시 무형문화재 제3호	김병기 외 4명
8	주대소리	104호	인천광역시 무형문화재 제5호	김필운
9	인천근해 도서 지방 상여소리	105호	인천광역시 무형문화재 제16호	박상주
10	규방다례	110호	인천광역시 무형문화재 제11호	최소연
11	완초장	111호	인천광역시 무형문화재 제17호	한명자
12	자수장	112호	인천광역시 무형문화재 제13호	전수조교 김영순
13	단소장	113호	인천광역시 무형문화재 제2호	김환중
14	대금장	114호	인천광역시 무형문화재 제6호	임경배
15	대금장	115호	인천광역시 무형문화재 제9호	이정대
16	단청장	116호	인천광역시 무형문화재 제14호	정성길
17	범패와 작법무	202호	인천광역시 무형문화재 제10-나호	박치훈
18	인천수륙재	202호	인천광역시 무형문화재 제15호	박치훈
19	가곡(여창)	203호	인천광역시 무형문화재 제7-나호	김명순
20	경기12잡가	204호	인천광역시 무형문화재 제21호	이순희
21	대금정악	205호	인천광역시 무형문화재 제4호	진철호
22	휘모리잡가	206호	인천광역시 무형문화재 제20호	김국진
23	삼현육각	207호	인천광역시 무형문화재 제1호	김석승
24	황해도 평산소놀이굿	301호	국가무형문화재 제90호	이선비
25	서해안 배연산굿 및 대동굿	302호	국가무형문화재 제82-2호	김금화
26	고법(북, 장구)	303호	인천광역시 무형문화재 제23호	조경곤
27	지화장	304호	인천광역시 무형문화재 제25호	김은옥

자료 : 인천무형문화재전수교육관 홈페이지(<https://www.incheon.go.kr/culture/CU030101>)  
참조

## 2) 시설 현황

- 소재지 : 인천광역시 미추홀구 매소홀로 599(문학동349-6)
- 시설규모 : 사업면적8,710.3㎡, 연면적 6,982.3㎡ (3개동)
- 공방실 27개 : 예능장 16개, 기능장 10개, 강화 합동공방 1개
- 대강당 : 353㎡(188석), 야외공연장 : 630㎡
- 홍보관 : 216㎡, 상설전시장 : 162㎡, 기획전시실 : 74㎡
- 전통문화체험관 : 146.1㎡(별관)



입주단체 사무실



풍류관(공연, 강당)



홍보관



상설전시실



전통문화체험관



야외공연장

### [그림 4-1] 인천무형문화재 전수교육관 내 시설

자료 : 인천무형문화재전수교육관 홈페이지(<https://www.incheon.go.kr/culture/CU030101>) 참조

### 3) 운영 현황

#### ○ 운영 개요

- 운영주체 : 인천광역시 문화유산과 무형문화유산담당
- 조직구성

계	과장	담당	주무관	공무직
6명	1명	1명	4명	1명

자료: 기관 내부자료 재구성(2020년 9월 기준)

#### ○ 관람 운영

- 관람시간 : 09:00-18:00
- 휴관일 : 매년 1월 1일, 설날 및 추석연휴, 매주 월요일
- 관람료 : 무료
- 대관가능시설 : 풍류관, 상설전시장, 야외공연장, 전통문화체험관

#### ○ 주요 업무

- 무형문화재 기능·예능을 위해 전수, 전시 및 교육
- 무형문화재 후계자 양성 및 공연 활동
- 무형문화재 기능·예능 보존을 위한 연구·조사·발굴 및 홍보
- 무형문화재 체험 및 교육 프로그램 개발과 운영
- 무형문화재 계승 발전 및 문화예술을 위한 사업
- 그 밖에 전수교육관 운영·관리에 필요한 사업

#### ○ 기타 업무

- 인천시 무형문화재 관련 전시, 교육, 체험, 공연

## 2. 강릉단오제전수교육관

### 1) 건립 현황

#### ○ 관련 법규

- 강릉단오제전수교육관 설치 및 운영조례(제정 2003. 2. 26.)

#### ○ 건립 목적

- 2005년 11월 25일 유네스코 “인류구정 및 무형유산 걸작”으로 선정된 국가무형문화재 제13호 강릉단오제의 전승활동 강화
- 일반인들에게 상시 단오제 관람, 전통문화교실 운영, 시민문화공간 제공

#### ○ 연혁

- 2002. 4. 사업착공
- 2003. 5. 단오타운 명칭 선정
- 2003. 7. 준공
- 2004. 2. 개관식
- 2006. 10. 운영조례 개정 이용범위 확대
- 2009. 3. 전시실 리모델링 공사완료
- 2017. 7. 운영조례 개정(명칭 변경)
- 2018. 1. 전시실 리모델링 공사완료

### 2) 시설 현황

#### ○ 소재지 : 강원도 강릉시 단오장길 1 (노암동)

#### ○ 시설규모 : 부지 6,408m<sup>2</sup> / 건축 연면적 4,115m<sup>2</sup>

- 본관 : 지하 1층, 지상2층(2,163m<sup>2</sup>)

\* 강릉단오제홍보전시실, 전수교육실 1, 전수교육실 2, 교육실, (사)강릉단오제위원회 (2층), (사)강릉단오제보존회(1층)

- 공연동 : 지하 1층, 지상 2층(1,952m<sup>2</sup>, 453석)

\* 공연장 1, 공연장 2



강릉단오제홍보전시실



전수교육실 1



전수교육실 2



교육실



공연장 1



공연장 2

#### [그림 4-2] 강릉단오제전수교육관 내 시설

자료 : 강릉단오제전수교육관 홈페이지(<https://www.gn.go.kr/dano/index.do>) 참조

### 3) 운영 현황

#### ○ 운영 개요

- 운영주체 : 강릉시 문화예술과 향토문화담당
- 조직구성

계	과장	담당	주무관
5명	1명	1명	3명

자료: 기관 내부자료 재구성(2020년 9월 기준)

#### ○ 관람 운영

- 관람시간 : 홍보전시실(09:00-18:00)
- 휴관일 : 매년 1월 1일, 설날 및 추석연휴, 매주 일요일
- 관람료 : 무료
- 대관가능시설 : 공연장(1, 2층 객석, 대기실, 무대, 조종실)

#### ○ 주요 업무

- 강릉단오제 기능·예능 활성화를 위한 전수활동
- 강릉단오제 전승자 양성 및 공연 활동
- 강릉단오제 전승보존을 위한 연구·조사·발굴 및 홍보
- 강릉단오제 계승 발전 및 문화 예술을 위한 사업
- 기타 단오제전수교육관 운영 및 관리에 필요한 사업

#### ○ 기타 업무

- 강릉단오제 행사 및 보존·전승 지원
- 강릉단오제전수교육관 시설물 관리 및 공연장 대관 운영
- 전통문화교실 및 강릉단오제 역사문화탐방 프로그램 운영
- 전통민속 정기공연 기획 운영, 한국문화예술회관 연합회 사업 등

### 3. 빛내농악전수관

#### 1) 건립 현황

##### ○ 관련 법규

- 김천시금릉빛내농악전수관설치및운영조례(제정 2003. 9. 25.)

##### ○ 건립 목적

- 1984년 경북 무형문화재 제8호로 지정된 빛내농악의 전승·보존과 시민들에게 다양한 문화를 접할 수 있는 계기를 마련

##### ○ 연혁

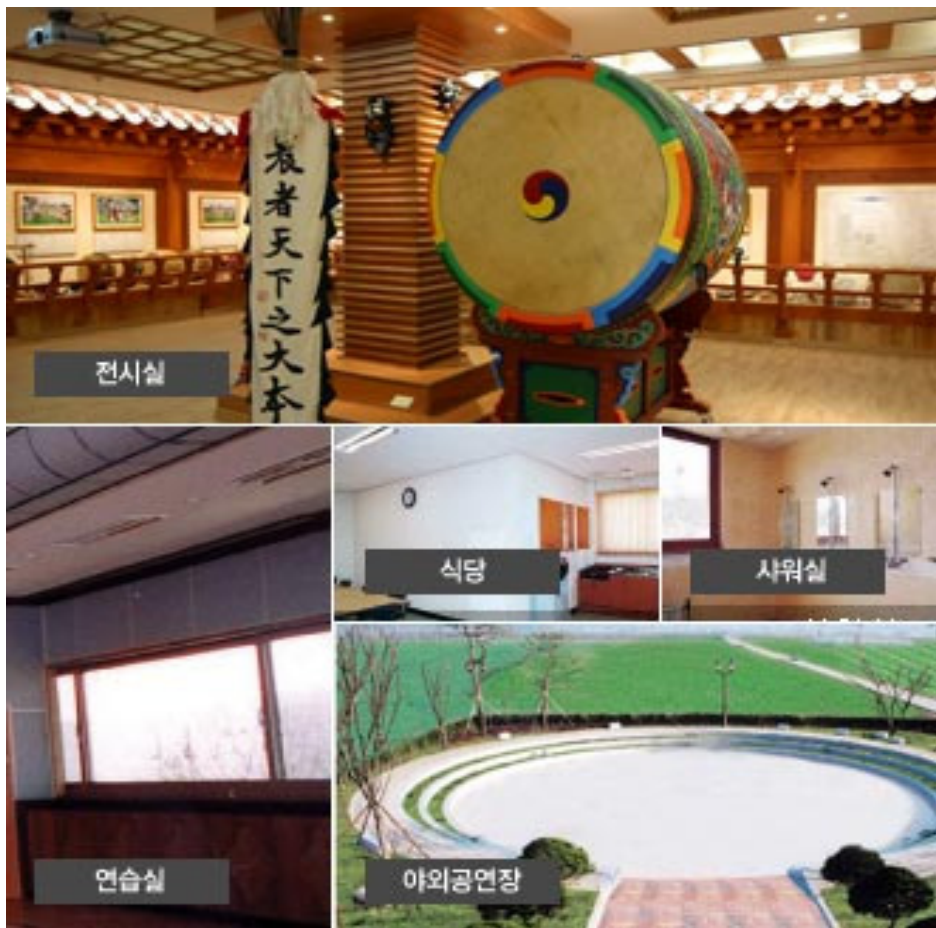
- 2002. 5. 공사 착공
- 2003. 11. 공사 준공

#### 2) 시설 현황

##### ○ 소재지 : 경상북도 김천시 개령면 빛내길 118 (개령면 광천리 519)

##### ○ 시설규모 : 부지 : 3,385.14㎡, 야외공연장 : 783.47㎡

- 건 평 : 877.65㎡ (지상2층)
- 전시실 : 119.01㎡
- 사무실 : 42.97㎡
- 식당 및 숙소 : 89.26㎡
- 기물보관실 : 26.45㎡
- 연습실 : 241.32㎡
- 샤워실 : 33.06㎡
- 기타 : 325.58㎡



[그림 4-3] 빗내농악전수관 내 시설

자료 : 빗내농악전수관 홈페이지(<https://www.gc.go.kr/bitnae/main.do>) 참조

### 3) 운영 현황

#### ○ 운영 개요

- 운영주체 : 김천시 문화홍보실 문화재관리팀
- 조직구성

계	실장	팀장	주무관
3명	1명	1명	1명

자료: 기관 내부자료 재구성(2020년 9월 기준)

#### ○ 관람 운영

- 관람시간 : 09:00-18:00
- 휴관일 : 토, 일요일 및 공휴일 휴관
- 관람료 : 무료
- 대관가능시설 : 연습장 및 공연장, 숙박시설

#### ○ 주요 업무

- 빗내농악 활성화를 위한 전수활동
- 빗내농악 전승자 양성 및 공연 활동
- 빗내농악 계승 발전 및 문화 예술을 위한 사업
- 전수관 운영 및 관리에 필요한 사업

#### ○ 기타 업무

- 빗내농악 정기교육 프로그램

## 2절 공공기관 위탁 운영 사례

### 1. 대전무형문화재전수회관

#### 1) 건립 현황

- 관련 법규
  - 대전광역시무형문화재 전수시설 설치 및 운영조례(시행 2008. 10. 24.)
- 건립 목적
  - 대전무형문화재 예능 11개의 종목을 전수, 보존하며 공연·교육·행사 등 다양한 프로그램으로 시민 전통문화 향유기회를 확대
- 연혁
  - 2009. 4. 전수회관 개관
- 입주종목

[표 4-3] 대전무형문화재전수회관 입주 종목

	종목	지정번호	기·예능 보유자
1	웃다리농악	대전무형문화재 제1호	류창렬, 송덕수
2	대전의 앉은곳	대전무형문화재 제2호	신석봉
3	매사냥	대전무형문화재 제8호	박용순
4	들말두레소리	대전무형문화재 제13호	들말두레소리보존회
5	가곡	대전무형문화재 제14호	한자이
6	승무	대전무형문화재 제15호	송재섭
7	판소리고법	대전무형문화재 제17호	박근영
8	살풀이춤	대전무형문화재 제20호	김금화
9	입춤	대전무형문화재 제21호	최윤희
10	판소리(춘향가)	대전무형문화재 제22호	고향임
11	대전향제줄풍류	대전무형문화재 제23호	

자료 : 대전무형문화재전수회관 홈페이지(<https://www.dcaf.or.kr/>)참조

## 2) 시설 현황

- 소재지 : 대전광역시 중구 중앙로 32(문화동 1-27)
- 시설규모 : 총 1,620 m<sup>2</sup>. 지하 1층, 지상 1층
- 공연장 : 381.7m<sup>2</sup>
- 대기실 : 2실/40.2m<sup>2</sup>
- 연습실 : 2실/217.1m<sup>2</sup>
- 전시관 : 1실/117.6.1m<sup>2</sup>
- 전수교육실 : 2실/93.2m<sup>2</sup>
- 사무실 : 1실/127.5m<sup>2</sup>



전수회관 전경



공연장



전시관



전수학교 체험 1



전수학교 체험 2



전수학교 체험 3

#### [그림 4-4] 대전무형문화재전수회관 시설 및 활동

자료 : 문화 보헤미안 블로그, “이~리 오너라, 업고놀자~! 대전무형문화재전수회관,”  
<https://m.blog.naver.com/PostView.nhn?blogId=claudi00&logNo=221406148201&proxyReferer=https:%2F%2Fwww.google.com%2F>, 충청뉴스(2019), “대전문화재단 무형문화재전수학교 수강생 모집” 2월 13일자 기사자료

### 3) 운영 현황

#### ○ 운영 개요

- 운영주체 : 대전문화재단 문화예술본부 전통진흥팀 대전무형문화재전수회관
- 조직구성

계	본부장	팀장	팀원	단기계약직
8명	1명	1명	3명	3명

자료: 기관 내부자료 재구성(2020년 9월 기준)

#### ○ 관람 운영

- 관람시간 : 10:00-17:00
- 휴관일 : 매년 1월 1일, 설날 및 추석, 법정 공휴일, 매주 월요일
- 관람료 : 무료
- 대관가능시설 : 공연장

○ 주요 업무

- 무형문화재 기능·예능 전수, 교육 및 홍보에 관한 사항
- 무형문화재 기능·예능 보전을 위한 연구·조사 활동에 관한 사항
- 무형문화재 후계자 양성에 관한 사항
- 그 밖에 무형문화재 계승 발전에 필요한 사항

○ 기타 업무

- 상설전시, 전통문화행사, 영화제, 체험프로그램, 민속공연, 기획공연, 상설공연, 정기발표회, 무형문화교실, 무형문화전수학교, 방학 무형문화놀이학교, 찾아가는 무형문화재, 문화재 탐방

### 3절 민간단체 위탁 운영 사례

#### 1. 부산전통예술관

##### 1) 건립 현황

###### ○ 건립 목적

- 국가 및 시지정문화재 기능보유자의 전승활동 공간
- 작품전시, 체험 등을 통해 국내외 관광객과 시민들에게 고품격 전통예술 향유기회 제공

###### ○ 연혁

- 2015. 9. 무형문화재 기능분야 전수교육관 건립계획 수립
- 2017. 11. 부산전통예술관 공사 착공
- 2018. 11. 공사 준공 및 전시실 공사 착공
- 2019. 4. 부산전통예술관 개관

###### ○ 입주 종목

[표 4-4] 부산전통예술관 입주 종목

	종목	호실	지정번호	기·예능 보유자
1	동장각장	201호	부산광역시 무형문화재 제26호	정민조
2	지연장	202호	부산광역시 무형문화재 제21호	배무삼
3	자수장	203호	국가무형문화재 제80호	최유현, 한상수
4	전각장	204호	부산광역시 무형문화재 제24호	안정환
5	선화	301호, 302호	부산광역시 무형문화재 제19호	박만식
6	화해장	303호	부산광역시 무형문화재 제17호	안해표

자료 : 부산전통예술관 홈페이지(<https://www.btac.co.kr/>) 참조

## 2) 시설 현황

○ 소재지 : 부산광역시 수영구 광안동 수영로521번길 63

○ 시설규모 : 부지 15,947m<sup>2</sup>, 연면적 1840.05m<sup>2</sup>(1,556평), 지상3층

- 1층 : 상설전시실, 복합공간, 사무실, 관리실, 수장고

\* 전시작품 : 자수장 작품(신증도 1점), 주성장 작품(성덕대왕신종 원음종 1점, 소종 1점), 사기장 작품(백자향로 1점, 백자주병 1점, 백자달항아리 1점), 불화장 작품(연면문액자 2점, 토끼신장 액자 1점, 신증탱화 1점, 사천왕 1점, 석가모니후불탱 1점), 화해장 작품(흑예 1점, 운혜 2점, 태사혜 4점, 봉황적석 1점, 수화자 1점, 제혜 1점), 선화 작품(선화엽서 3점, 선화답보 3점, 선서화 액자 2점), 목조각장(목조각 관세음보살 1점), 지연장 작품(방패연 액자 4점, 열레 2점), 전각장 작품(법성계전각 4점, 석인 11점, 육면전각 1점, 동각 15점, 족자 1점, 반야심경서각 1점, 수산복해 서각 1점, 금강경전각 1점, 벼루후면전각 3점, 자기장인 도자각 12점), 하단돛배조선장 작품(하단돛배 1척), 동장각장(석인 6점, 목인 16점, 동장인 16점, 상아인 7점, 목전각 3점, 전각인형액자 2점, 붓걸이전각 1점, 도자기 전각 1점)

- 2층 : 공방(공방각), 공방(지연장), 공방(자수장), 공방(전각장), 다목적실, 테라스

- 3층 : 공방(선화 1실), 공방(선화 2실), 화해장



개관식



입춘방 무료씨주기 행사



상설전시실 내부



주성장 작품



황포 돛배



지신밟기 행사

#### [그림 4-5] 부산전통예술관 시설 및 활동

자료 : 부산전통예술관 홈페이지(<https://www.btac.co.kr/>)

### 3) 운영 현황

#### ○ 운영 개요

- 운영주체 : (사)부산광역시 무형문화재연합회
- 조직구성

계	이사장	사무국장	기획부	총무팀	교육운영팀	시설관리부
	1명	1명				

자료: 기관 내부자료 재구성

#### ○ 관람 운영

- 관람시간 : 10:00-17:00
- 휴관일 : 매년 1월 1일, 설날 및 추석, 법정 공휴일, 매주 월요일
- 관람료 : 무료
- 대관가능시설 : 복합공간, 다목적실

#### ○ 업무

- 전통예술 행사, 전수교육, 체험교실, 관광상품 판매

## 2. 대구광역시무형문화재전수교육관

### 1) 건립현황

#### ○ 관련 법규

- 대구광역시 무형문화재 전수교육관 설치 및 운영 조례(제정 2017. 5. 10.)

#### ○ 건립 목적

- 대구 무형문화재 보유자와 전수자들의 전승활동 지원
- 지역의 우수한 무형문화재 소개, 작품 전시, 공연 및 시민 체험프로그램 운영 등 문화자원으로 활용
- 문화예술도시 대구로서의 위상 제고

○ 연혁

- 2017. 2. 공사 착공
- 2017. 3.-4. 리모델링 공사
- 2017. 5. 공사 준공
- 2017. 6. 전수교육관 개관
- 2017. 9. 동아시아보자기페스티벌 개최
- 2018. 10. 대구광역시무형문화재제전 개최
- 2018. 8. 동아시아보자기페스티벌 개최

○ 입주 종목(2020년 9월 기준)

[표 4-5] 부산전통예술관 입주 종목

	종목	호실	지정번호	기·예능 보유자
1	영제시조	103호	대구광역시 무형문화재 제6호	박선애
2	창호장	104호	대구광역시 무형문화재 제17호	이종한
3	소목장	104호	국가무형문화재 제55호	엄태조
4	모필장	105호	대구광역시 무형문화재 제15호	이인훈
5	단청장	106호	대구광역시 무형문화재 제14호	전연호
6	조각장	201호	국가무형문화재 제35호	김용운
7	대고장	201호	대구광역시 무형문화재 제12호	김종문
8	판소리 심청가	202호	대구광역시 무형문화재 제8호	주운숙
9	동부민요	202호	대구광역시 무형문화재 제19호	박수관
10	가곡	202호	대구광역시 무형문화재 제5호	故 권측이
11	판소리 흥보가	203호	대구광역시 무형문화재 제8호	이명희
12	살풀이춤	203호	대구광역시 무형문화재 제9호	권명화
13	수건춤	203호	대구광역시 무형문화재 제18호	백년옥

자료 : 대구무형문화재전수교육관 리플렛 참조

## 2) 시설 현황

- 소재지 : 대구광역시 북구 호암로 51(침산동) 대구삼성창조캠퍼스 기숙사E동



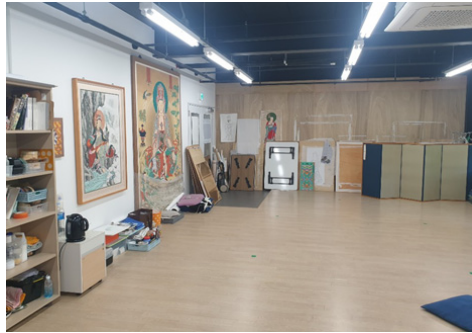
전수교육관 외부 전경



전수교육관 출입문



기획공연전시실



예능교육실



공방(모필장)



전시실

[그림 4-6] 대구무형문화재 전수교육관 시설

### 3) 운영 현황

#### ○ 운영 개요

- 운영주체 : (사)대구광역시 무형문화재연합회
- 조직구성

계	이사장	사무총장	사무국장	실장	문화예술교육사	문화해설사
7명	1명	1명	1명	1명	1명	2명

자료: 기관 내부자료 재구성(2020년 9월 기준)

#### ○ 관람 운영

- 관람시간 : 전시실 10:00-19:00
- 휴관일 : 매년 1월 1일, 설날 및 추석, 매주 월요일, 시장이 임시휴관이 필요하다고 인정하는 날
- 관람료 : 무료
- 대관 가능시설 : 공동강의실, 전시실

#### ○ 주요 업무

- 무형문화재 기능·예능을 위해 전수, 전시 및 교육
- 무형문화재 기능·예능 보존을 위한 연구·조사·발굴 및 홍보
- 무형문화재 후계자 양성 및 공연 활동
- 무형문화재 체험 및 교육 프로그램 개발과 운영
- 무형문화재 계승 발전 및 문화예술을 위한 사업
- 그 밖에 전수교육관 운영·관리에 필요한 사업

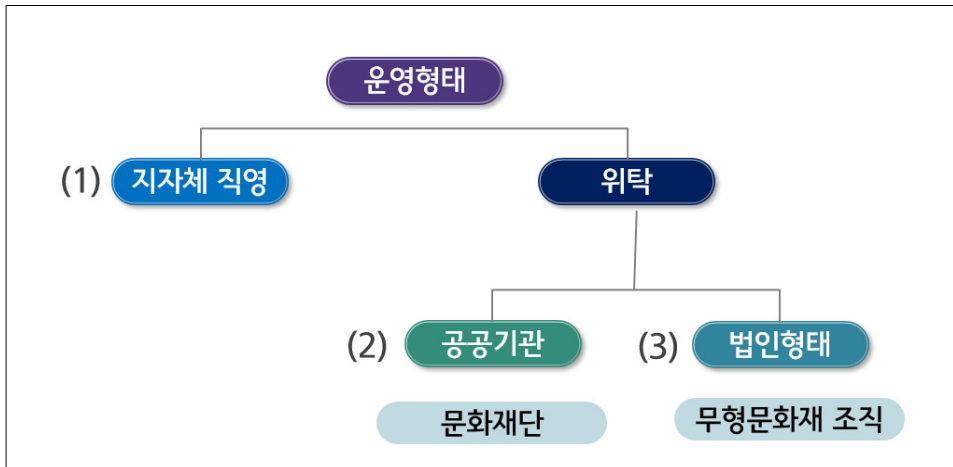
#### ○ 기타 업무

- 전수교육 정기발표회, 작품전, 체험프로그램, 활성화사업

# 4절 사례의 시사점

## 1. 국내 무형문화재 전수교육관 운영형태

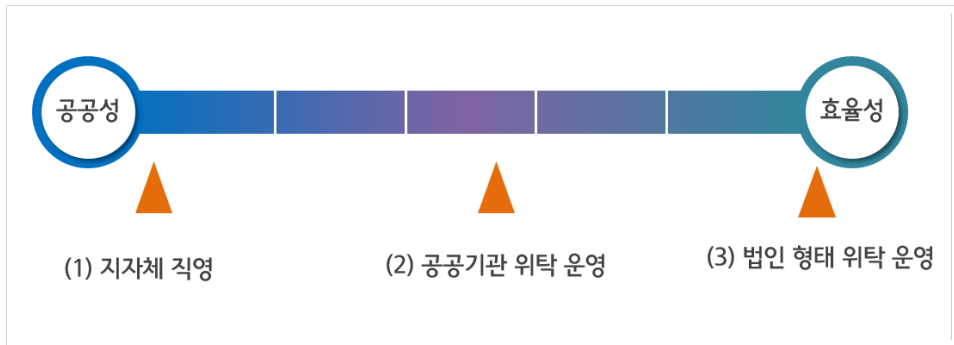
○ 국내 무형문화재 전수교육관 운영형태는 크게 3가지로 나뉨



[그림 4-7] 국내 무형문화재 전수교육관 운영형태

○ 공공성과 효율성의 관점에서

- 공공성을 담보하는 경우 지자체 직영 형태, 효율성을 담보하는 경우에는 법인형태(무형문화재연합회와 같은 자치조직)의 위탁 운영이 가능하며, 공공기관 위탁 운영형태는 공공성과 효율성의 절충적인 관점에서 운영할 수 있음



[그림 4-8] 공공성과 효율성의 관점에서 본 운영형태

- 지자체 직영(인천무형문화재 전수교육관, 강릉단오제 전수교육관, 빗내 농악전수관)
  - 지방자치단체 공무원들이 직접 전수교육관을 업무공간으로 사용하면 서 운영하는 경우
  - 현장과 행정의 결합을 통해 안정적인 운영이 가능
- 공공기관 위탁(대전무형문화재전수회관)
  - 문화재단과 같은 전문 공공기관에서 위탁 형태로 운영하는 경우
  - 문화 관련자들의 운영으로 전문성 제고
  - 공공성과 효율성, 전문성을 동시에 절충할 수 있는 장점
- 법인형태 위탁(대구광역시 무형문화재 전수교육관, 부산전통예술관)
  - 무형문화재 보유자들이 직접 법인형태의 연합회를 구성하여 위탁 운영하는 경우
  - 보유자들이 직접 기획, 관리, 운영하므로 효율성과 지속가능성을 제고 할 수 있으며, 창의적인 환경에서 운영할 수 있음
- 따라서 세종시에 조성되는 무형문화재 전수교육관은 초기에는 세종시 공무원들이 직접 운영하여 안정성을 도모하고, 안정성이 확보된 후에 세종시 문화재단이 위탁 형태로 운영하며, 마지막으로 보유자들이 법인 단체를 조직하여 직접 운영하는 형태로 나아갈 필요가 있음



# 세종시 무형문화재 전수교육관 운영 기본계획

1절 운영주체 선정 및 제안

2절 시설별 유지관리 방안

3절 홍보 및 마케팅 방안

## 5장



## 5장 세종시 무형문화재 전수교육관 운영 기본계획

### 1절 운영주체 선정 및 제안

#### 1. 단계별 운영방안

- 세종시에 조성 예정인 무형문화재 전수교육관에 대해 초기-중기-장기적인 안목에서 단계별 운영 주체에 대한 운영방안을 제안함
  - 초기 : 세종시 관광문화재과에서 직접 운영하는 직영 체제
  - 중기 : 세종시 문화재단 위탁 운영
  - 장기 : 세종시 무형문화재 연합회 조직을 통한 위탁 운영



[그림 5-1] 세종시 무형문화재 전수교육관 단계별 운영방안

## 2. (초기) 세종시 직영 체계 구축

### ○ 세종시 직영 체계 구축을 통한 안정성 확보

- 무형문화재 전수교육관은 수익을 창출하는 목적이기보다는 문화유산의 전승과 발굴, 보존과 연구, 적절한 활용을 통한 향유기회를 제공하는 데 목적이 있어, 안정성·공익성·공공성 등 정성적인 가치를 창출할 필요가 있음
- 이에 세종시 무형문화재 전수교육관이 조성된 후, 초기에는 세종시 관광문화재과 문화재계 공무원들이 직접 운영하는 직영 체계를 구축하는 것을 제안함
- 세종시 직영 체계는 문화재 및 문화유산을 전문으로 하는 학예직(별정직) 공무원 1명과 시설관리직 1명으로 구성하는 것을 제안
- 박연문화관 시설관리 업무는 문화재단에서 담당하고 있어 시설관리직 공무원보다는 학예직 공무원 1명을 선발하는 것을 우선으로 제안함
- 청사 환경 정리 및 문화유산 해설을 담당하는 단순 노무직(또는 도슨트) 2명을 추가로 구성할 필요가 있음
- 이들은 단순 계약직 형태로 운영하며, 환경정리 및 방호 업무, 필요에 따라 문화체육관광부에서 공모하는 문화예술교육사 제도를 활용할 수 있음

## 3. (중기) 세종시문화재단 위탁 운영

### ○ 문화를 전문 영역으로 하는 출자 출연 기관인 세종시문화재단의 위탁 운영이 필요

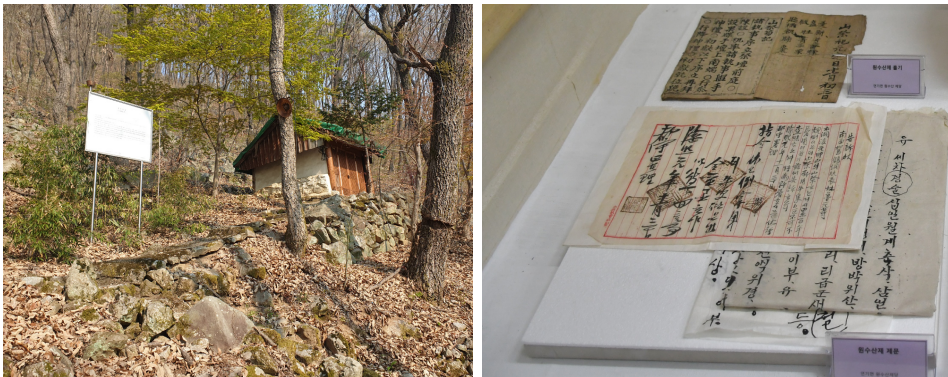
- 세종시문화재단의 운영을 통해 전문성을 제고시킬 필요가 있음
- 세종시문화재단에서는 문화유산과 관련한 연구원을 채용하여 운영하는 것을 제안함
- 세종시문화재단에서는 무형문화재 추가지정을 위한 세종특별자치시 전역을 대상으로 비지정 무형문화재에 대한 전수조사를 진행할 필요가 있음

- 효율적인 조사 진행을 위해 대전세종연구원, 공주대학교 공주학연구원, 세종시립민속박물관, 연기향토박물관, 세종문화원 등 문화유산 관련 연구기관의 네트워크를 구축하고, 네트워크의 체계 속에서 문화재 조사와 관련한 공론장을 제안함
- 실제로 세종시 읍면지역에는 다양한 무형문화재가 전승되고 있음
  - 장군면 영평사 낙화놀이, 원수산 산신제, 소정면 대곡리 장승제는 문화재적 가치가 높은 비지정 문화재로, 각 지역에서 현재에도 전승되고 있음



[그림 5-2] 장군면 영평사 낙화놀이(낙화전통문화축제)

자료 : 세종시콘텐츠허브 사이트 <https://www.sejong.go.kr/prog/blog/citizen/s>참조



[그림 5-3] 원수산 산신각(좌), 원수산제 홀기와 제문(우, 연기향토박물관 소장)



[그림 5-4] 소정면 대곡리 장승제

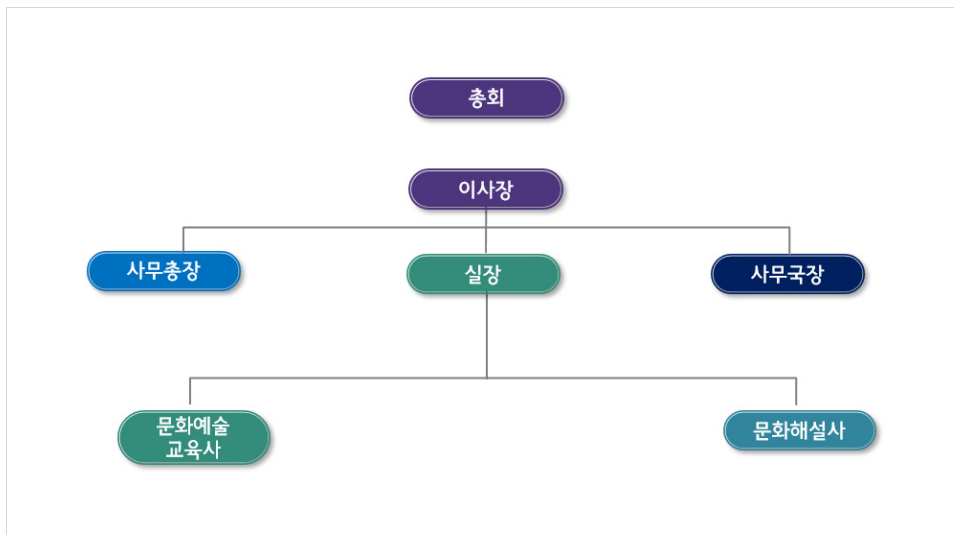
자료 : 세종시특별자치시 공식블로그([https://blog.naver.com/PostView.nhn?blogId=sejong\\_story&logNo](https://blog.naver.com/PostView.nhn?blogId=sejong_story&logNo))

- 더욱이 무형문화재 및 무형문화유산의 경우, 기·예능 보유자들의 전승 현장 해체와 사망으로 인해 급속히 사라져가는 상황에서 시급히 이를 기록하고 보전하기 위한 조사 연구가 요구되고 있음
- 세종시 무형문화재 전수교육관이 세종시 직영체계를 안정화를 이룬 후, 한 단계 도약하기 위해서는 비지정 무형문화재에 대한 조사연구가 필요하며, 이를 세종시문화재단과 같은 전문적인 기관이 주축이 되어 맡는 것을 제안함

#### 4. (장기) (사)세종시 무형문화재 연합회 조직 위탁 운영

- (장기) 무형문화재 기·예능 보유자들의 조직인 세종시 무형문화재 연합회의 구상을 통한 위탁 운영
  - 세종시 무형문화재 전수교육관의 효율성과 지속가능성의 제고를 위해 기·예능 보유자들의 연합회를 조직하는 것을 제안함
  - 연합회는 사단법인 형태로 조직하는 것을 제안함
  - 세종시 무형문화재 연합회는 세종시의 모든 무형문화재 기·예능 보유자 또는 단체의 참여를 전제로 함

- 세종시 무형문화재 연합회의 조직의 직제는 총회를 가장 상위의 직제로 운영하며, 이사장을 중심으로 사무총장·실장·사무국장을 구성함
- 이사장은 총회를 통해 선출하며, 아래의 직제(사무총장, 사무국장)는 이사장이 임명함
  - 이사장·사무총장·사무국장은 비상근·무보수 형태로 운영되는 명예직으로 설정하여 운영의 효율성을 높일 필요가 있음
  - 실장은 무형문화재 관련한 전문인력으로 구성하여, 실무를 담당하게 하며 일반 채용을 통해 인력을 구성함
  - 문화해설사는 전시실 해설을 담당하고, 계약직 형태로 운영할 수 있으며, 문화체육관광부의 공모사업에 따라 문화예술교육사를 두어 문화 및 예술행사의 기획 업무를 담당하게 할 수 있음
- 세종시 무형문화재 연합회의 조직은 무형문화재 기·예능 보유자들이 직접 기획, 운영함으로써 탄력적인 운영이 가능하고, 운영 전반에 있어 효율성·창의성 등이 제고될 수 있다는 점에서 긍정적임
- 세종시 무형문화재 연합회 조직은 아래의 그림과 같이 구성할 수 있음

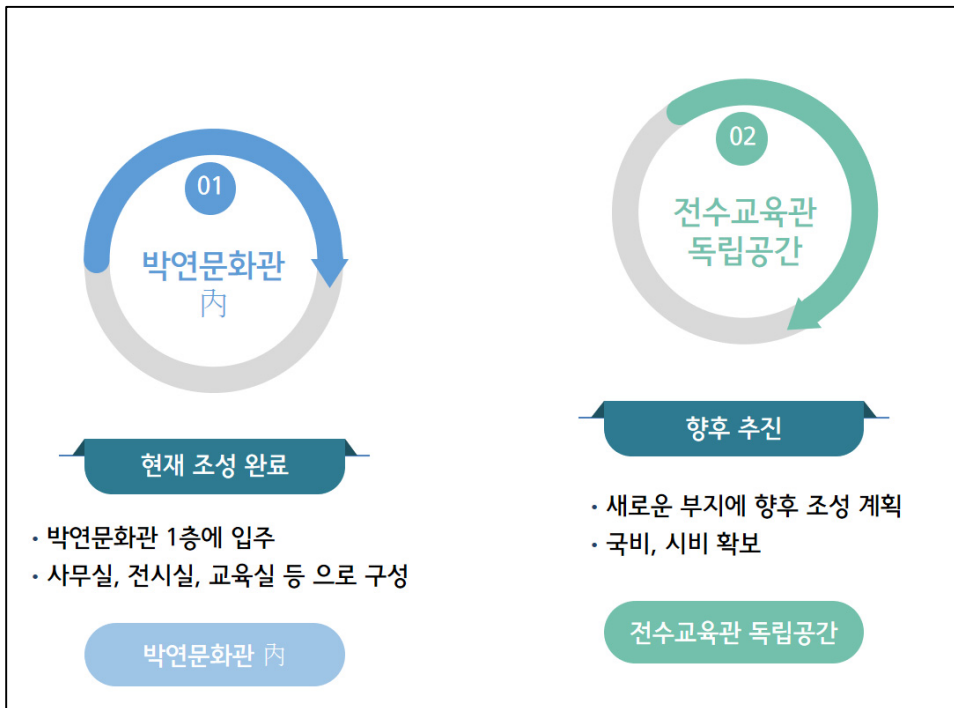


[그림 5-5] (사)세종시 무형문화재 연합회 조직 구상안

## 2절 시설별 유지관리 방안

### 1. 단계별 추진방안

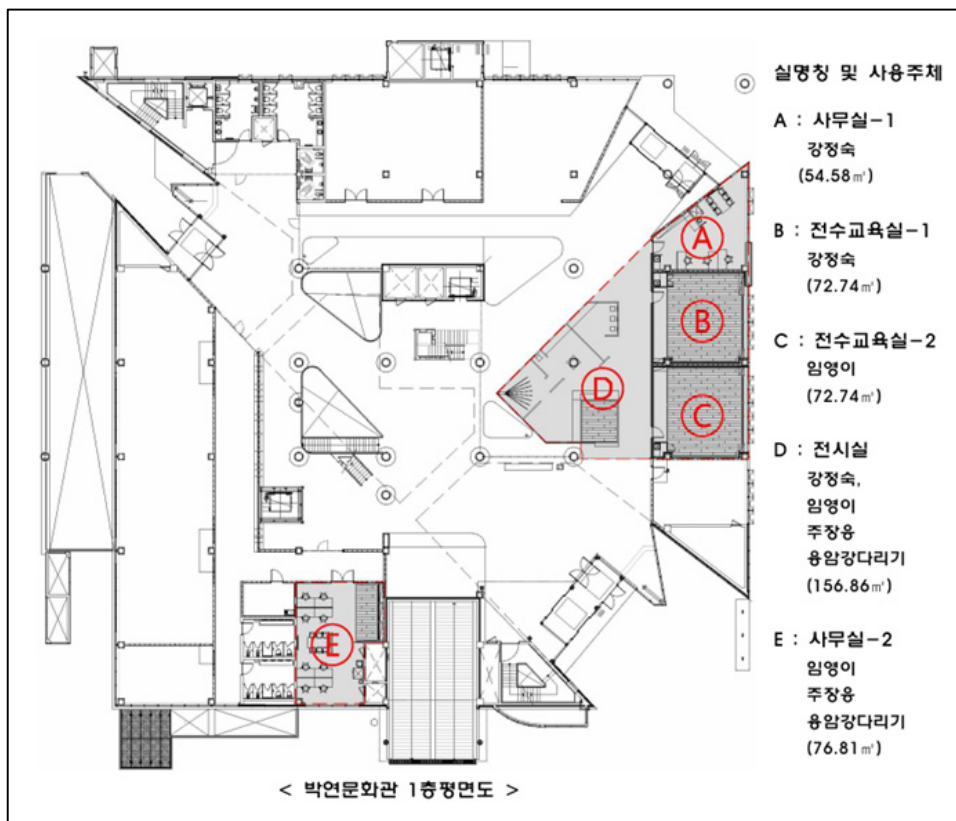
- 세종시는 무형문화재 전수교육관을 별도의 건물로 건립하기 위한 모든 준비를 마쳤으나, 재정문제로 인해 기 조성된 박연문화관 1층 공간을 활용할 계획이므로, 박연문화관에서 시설 유지 단계(1단계)와 독립공간을 조성했을 때의 단계(2단계)로 구분하고자 함



[그림 5-6] 세종시 무형문화재 전수교육관 단계별 시설유지 방안

## 2. (1단계) 박연문화관 1층

- 박연문화관은 지하 3층, 지상 3층의 규모로 문화강좌실·음악창작소 등의 커뮤니티 문화시설과 인재육성평생교육진흥원·세종시문화재단 등 공공기관이 입주하였으며, 세종시문화재단에서 시설관리 및 대관업무를 담당하고 있음
- 세종시 무형문화재 전수교육관은 박연문화관 1층에 조성될 예정으로 현재 입주 완료된 상태이며, 1층의 평면도는 아래의 그림과 같음



[그림 5-7] 박연문화관 1층(세종시 무형문화재 전수교육관) 평면도

- 박연문화관 1층에 조성된 세종시 무형문화재 전수교육관은 5개의 공간으로 이루어져 있음
  - A: 사무실(1) - 강정숙(가야금 산조 및 병창 보유자), 54.58㎡
  - B: 전수교육실(1) - 강정숙(가야금 산조 및 병창 보유자), 72.74㎡
  - C: 전수교육실(2) - 임영이(판소리 홍보가 보유자), 72.74㎡
  - D: 전시실 - 강정숙(가야금 산조 및 병창 보유자), 임영이(판소리 홍보가 보유자), 주장응(전의궁인 보유자), 용암강다리기 보유단체, 156.86㎡
  - E: 사무실(2) - 임영이(판소리 홍보가 보유자), 주장응(전의궁인 보유자), 용암강다리기 보유단체, 76.81㎡

### 3. (2단계) 별도의 무형문화재 전수교육관 건립

#### 1) 공간구성의 전제: 기능과 예능 종목을 위한 공간구성이 필요

- 기능 종목을 위한 공간구성
  - 세종시 무형문화재 중에서 기능 종목으로는 전의궁인, 용암강다리기가 있음
  - 두 종목이 항상 운영할 수 있는 전담 실내공간이 필요
  - 줄을 다리는 장소, 활을 만드는 실외 공간이 필요
  - 줄다리기 제작 체험, 줄 당기기 체험, 활 만들기 체험, 활쏘기 체험 등 시연, 체험할 실외 공간이 필요
- 예능 종목을 위한 공간구성
  - 세종시 무형문화재 중에서 기능 종목으로는 가야금 산조 및 병창, 판소리 홍보가가 있음
  - 두 종목이 항상 운영할 수 있는 전담 실내공간이 필요
  - 기획 공연실이 필요함

## 2) 공공을 위한 시설이 필요

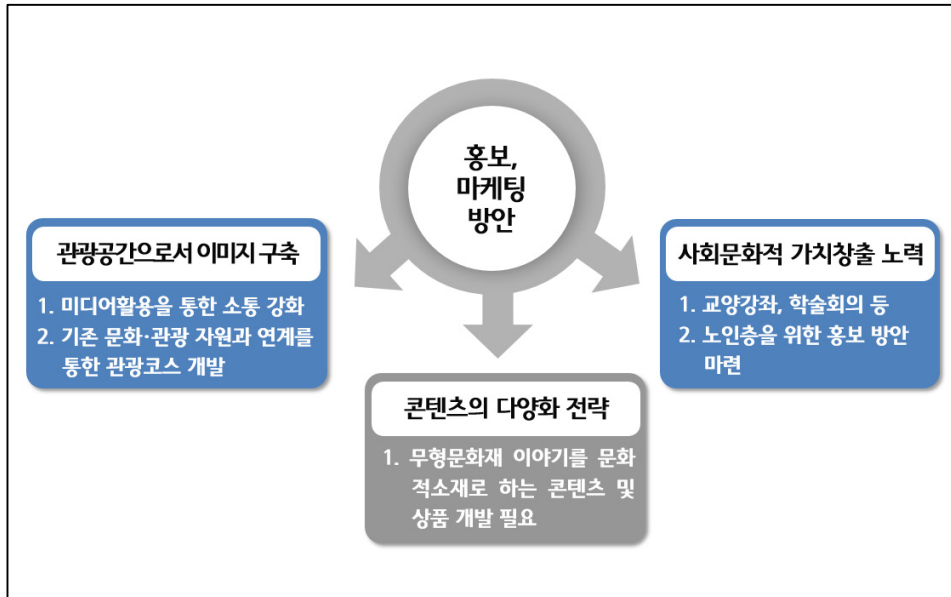
### ○ 공공을 위한 시설이 필요함

- 상설 전시실을 조성하여 세종시 문화유산을 항상 전시할 필요가 있음
- 방문자, 관광객 들을 위한 휴게공간(간이 카페, 쉼터 등)이 필요함

### ○ 문화예술 시연 및 공연장소는 소음에 대한 고려가 있어야 함

- 무형문화재 종목 관련하여 공연 또는 시연을 통해 발생하는 소음에 대한 고려가 있어야 함
- 주변 아파트 단지 및 주택 단지가 위치한 경우라면, 소음을 방지할 수 있는 대책이 일차적으로 수립되어야 함

### 3절 홍보 및 마케팅 방안



[그림 5-8] 세종시 무형문화재 전수교육관 홍보 및 마케팅 방안

#### 1. 관광공간으로서 이미지 구축

##### 1) 온라인 플랫폼 활용을 통한 소통강화

- 세종시 무형문화재 전수교육관 홈페이지를 구축할 필요가 있음
  - 홈페이지 구축을 통해 무형문화재 전수교육관에 대한 정보를 제공하고, 온라인 예약 시스템을 도입하여 시민들에게 접근성을 제고 함
  - 유튜브와 같은 온라인 채널을 개설하여 ‘위드 코로나’ 시대에 적절한 대응방안을 모색할 필요가 있음
  - 인스타그램, 페이스북, 트위터 등 SNS 계정을 구축을 통한 활동이 필요하며, 최근 많은 주목을 받고 있는 맘카페, 밴드 등을 통해 소통을 강화할 필요가 있음

## 2) 기존 자원과 연계가 필요

- 세종시 문화관광 자원과 연계를 통한 관광코스 개발이 필요
  - 행정복합 도시 내 문화 및 역사 관광자원(호수공원, 금강보행교, 독락정 등), 읍면지역의 문화 및 역사 관광자원(고북저수지, 세종시립민속박물관, 쌍류리 예술촌, 연기향토박물관, 문화정원, 한림제지, 운주산성, 비암사 등)의 적절한 연계를 통해 세종시의 역사와 문화를 느낄 수 있는 관광코스 개발이 필요함
- 관광코스 개발을 통해 무형문화재 전수교육관이 재미있고 즐거운 관광 공간이라는 인식을 심어줄 필요가 있음

## 2. 콘텐츠의 다양화 전략

### 1) 무형문화재의 이야기를 문화적 소재로 하는 문화콘텐츠 개발이 필요

- 현재 지정된 네 건의 무형문화재의 캐릭터 개발
- 캐릭터 개발을 통한 다양한 콘텐츠 활용(OSMU, One Source Multi Use) 전략이 필요
  - 경남은 '2013년 경남민속문화의 해' 사업 당시 경남지역의 오광대를 활용하여 '키즈오광대'라는 콘텐츠를 개발하여 속담집, 애니메이션 등을 제작하였음
- 따라서 세종시의 무형문화재를 활용한 캐릭터 개발을 통해 다양한 콘텐츠(영상, 애니메이션, 실감형 콘텐츠, VR)의 창출을 제안함
- 단순히 문화콘텐츠 외에도 지역의 식재료를 활용한 로컬푸드, 둘레길 등과 같은 트레킹 코스 등에도 활용할 가치가 있음



## 2) 무형문화재 프로그램의 다양화가 필요

- 시민들이 문화유산을 제대로 이해하고 향유하기 위한 교육, 체험 프로그램이 필요함
- 세종시의 무형문화재를 대상으로 프로그램을 아래와 같이 기획하여 제안함(※ 체험프로그램은 별도로 상시 운영이 필요함)

**[표 5-1] 세종시무형문화재 전수교육관 교육프로그램 제안**

가야금 산조 및 병창	전의궁인	용암 강다리기	판소리 홍보가
이수자 교육 (일주일에 2시간)	활 제작 수업 (일주일에 3시간)	줄 제작 수업 (일주일에 3시간)	이수자 교육 (일주일에 2시간)
전수자 및 전수장학생반 교육 (일주일에 2시간)			전수자 및 전수장학생반 교육 (일주일에 2시간)
어린이 가야금 산조 및 병창반 (일주일에 2시간)			어린이 판소리반 (일주일에 2시간)
중급반 (일주일에 2시간)			중급반 (일주일에 2시간)

### 3. 사회문화적 가치 창출을 위한 노력

#### 1) 교양강좌, 학술회의 등 학술 활동과 연계

- 세종시 소재 초·중·고등학교와 연계프로그램을 마련하여 미래 세대에  
게 교육적 가치를 창출할 필요가 있음
- 세종시 소재의 대학(고려대학교 세종캠퍼스, 홍익대학교 세종캠퍼스)과  
의 연계를 통해 무형문화재와 관련한 교양강의를 제안함
- 연구기관(대전세종연구원, 공주대학교 공주학연구소, 국립문화재연구소  
등)과의 협업을 통해 학술회의를 진행하여 일반 시민들에게 여론을 환  
기할 필요가 있음

#### 2) 노인층을 위한 홍보 방안 마련

- 무형문화재는 기본적으로 역사를 바탕으로 형성되며, 각고의 전승 노력  
을 통해 현재까지 내려온 문화적 산물로, 노인들에게는 공감을 불러일  
으킬 수 있는 요소가 있음
- 더욱이 한국사회에서 노인 비율은 지속적으로 증가하고, 이들에 대한  
문화·복지에 대한 지원체계는 더욱 중요해짐
- 노인층에 대한 효과적인 홍보활동을 통해 무형문화재 전수교육관이 남  
녀노소 모두에게 사회문화적인 가치를 창출 할 수 있는 기틀을 마련할  
필요가 있음

## 결 론

1절 연구결과의 종합

2절 논의 및 정책 제언

6장



## 6장 결론

### 1절 연구결과의 종합

#### 1. 세종시 무형문화재의 현황과 연구의 필요성

- 세종특별자치시는 현재 총 4건(국가무형문화재 1건, 시 무형문화재 3건)의 무형문화재가 지정되어 있으나, 무형문화재 전수교육관이 없어, 무형문화재의 공연, 연습, 연구 등에서 많은 불편을 겪고 있음
- 세종시에서는 무형문화재 전수교육관을 새롭게 건립하고자 하였으나, 재정이 부족하여 무산되었으며, 현재 박연문화관 1층을 우선 무형문화재 전수교육관으로 활용하고자 함
- 따라서 이 연구는 세종시 무형문화재 전수교육관의 현재 상황을 반영한 운영방안을 도출하는 것을 목적으로 연구되었으며, 무형문화재 전수교육관의 성공적인 개관과 운영을 위한 기대효과가 있음

#### 2. 무형문화재의 의미와 가치

- 무형문화재는 역사적·문화적·예술적인 가치가 높은 문화재를 의미하며, 고유성·민족성·역사성·전승성·변이성·지역성·집체성·활성성·종합성을 담보로하는 특성을 가지고 있음<sup>15)</sup>
- 우리나라에서는 1962년 문화재보호법 제정을 시작으로 관련 제도가 정비되었으며, 유형문화재·무형문화재·고적·명승·천연기념물로 나뉘며 등장함

---

15) 김광희(2013), 위의 논문

- 무형문화재 전수교육은 무형문화재의 보유 기·예능을 후속 세대에게 전달하는 영재교육을 이르며, 다음 세대로의 이전은 무형문화재의 보존과 보호에 가장 중요한 요소임
- 무형문화재 전수교육관은 전수교육과 연습, 공연 및 체험 등이 이루어지는 공간으로, 크게 무형문화재의 자료 수집·조직화·활용 등으로 요약되며, 국내에는 157개소의 전수교육관에서 321개의 무형문화재가 입주하여 있음

### 3. 세종시 무형문화재의 현황과 여건

- 세종시의 국가 지정 및 시 지정 무형문화재는 총 4건임
  - 가야금 산조 및 병창(강정숙 보유자, 국가지정무형문화재 23호)
  - 전의궁인(주장응 보유자, 세종시 무형문화재 제1호)
  - 용암강다리기(용암강다리기 추진위원회, 세종시 무형문화재 제2호)
  - 판소리 홍보가(임영이 보유자, 세종시 무형문화재 제3호)
- 세종시에서는 무형문화재 전수교육관을 별도 공간으로 조성하고자 했으나, 재정문제로 무산되어, 현재 박연문화관 1층에 입주하여 개관을 앞두고 있음

### 4. 세종시 무형문화재 전수교육관 운영방안

- 국내 무형문화재 전수교육관의 운영은 지자체 직영, 공공기관 위탁운영, 사단법인 형태의 무형문화재 연합회 위탁운영으로 분류할 수 있음
- 공공성과 효율성의 관점에서, 공공성을 담보하는 경우 지자체 직영형태, 효율성을 담보하는 경우 법인형태의 위탁운영이 가능하며, 공공기관 위탁운영형태는 공공성과 효율성의 절충적인 관점에서 이해될 수 있음

- 세종시 무형문화재 전수교육관은 ‘초기’에는 지자체 직영을 통해 안정성을 도모하고, ‘중기’에는 세종시문화재단 위탁운영을 통한 전문성 제고, ‘장기’에는 사단법인 형태의 무형문화재 연합회 조직을 통한 위탁운영을 제안함
- 시설 유지관리 방안으로는 박연문화관에서는 사무실·전수교육실·전시실로 구분되며, 장기적 안목으로서 별도 공간을 조성할 때에는 세종시의 무형문화재 현황과 성격에 적합한 공간을 제안함
- 홍보 및 마케팅 방안으로 온라인 플랫폼의 활용과 기존 자원과의 연계를 통한 관광공간으로서 이미지 정립이 필요하며, 무형문화재와 관련한 콘텐츠를 개발하여 문화콘텐츠를 다양하게 활용할 필요가 있으며, 남녀노소 모든 계층에게 사회문화적인 가치를 창출할 수 있는 방안 수립이 요구됨

## 2절 논의 및 정책 제언

### 1. 무형문화재 전수교육관 관련한 조례 제정 필요

- 무형문화재 전수교육관 건립과 관련하여 조례 제정이 필요하며, 조례 재정을 통한 완전한 행정체계를 수립할 수 있음
- 타 시도에서도 무형문화재 전수교육관을 건립하기 위해 조례를 제정하였으며, 조례에 근거하여 운영을 하고 있음

### 2. 무형문화재와 관련한 선순환 거버넌스 체계 수립이 필요

- 세종시 무형문화재 관련 공무원 - 무형문화재 기·예능 보유자 및 보유단체 - 무형문화재 관련 연구자, 전문가 - 시민이 함께하는 거버넌스 체계 수립이 필요
- 거버넌스 조직을 통해 기획과 운영에 대한 자문 전담기구로서의 역할을 부여하며, 시민과 기·예능 보유자들의 행복과 만족감의 제고를 목표로 선순환 거버넌스 체계 수립이 필요함
- 이 같은 거버넌스 체계의 구축은 세종시 무형문화재 연합회 및 법인 설립 등과 같은 자치조직의 밑거름이 될 수 있음

### 3. 세종시 무형문화재의 지속적인 발굴과 지정이 필요

- 세종시 읍면지역을 비롯하여 세종시 전역에서는 다양한 비지정 문화재가 전승되고 있음
  - 대표적으로 소정면 대곡리 장승제, 장군면 영평사 낙화놀이, 원수산 산신제 등이 있음

- 세종시 읍면지역을 중심으로 비지정 문화재에 대한 전수조사를 실시하여 문화재를 발굴하고 객관적인 평가를 통해 문화재를 지정하여 규모를 확대하는 것이 필요함
- 다수의 무형문화재가 지정된다면, 독립된 공간으로서 무형문화재 전수교육관의 건립, 무형문화재 연합회와 같은 법인 설립 등에도 긍정적인 영향을 미칠 것이며, 이 같은 활동의 실천을 통해 전통의 문화유산이 사라지지 않고 미래세대에 효과적으로 전승될 수 있음

#### **4. 문화유산과 관련한 공모사업을 진행할 필요가 있음**

- 세종시 무형문화재 전수교육관의 활성화를 위해 무형문화재 보유자 및 보유 단체는 문화재청·광역자치단체·국립무형유산원 등에서 발주하는 문화유산과 관련한 공모사업을 진행할 필요가 있음
- 무형문화재 보유자 및 보유단체에 대한 지원프로그램은 무형문화재 전수교육관 활성화 지원사업, 공개행사 지원사업, 문화예술사 배치 등이 있으며 세부 항목은 아래 표와 같음

**[표 6-1] 무형문화재 보유자 및 보유단체만 진행할 수 있는 공모사업**

	사업명	발주처	응모자격	예산
1	무형문화재 전수교육관 활성화 지원사업	문화재청	전수교육관 및 전수교육시설	총 사업비 20억원 국비40%, 지방비60% 각단체별 상이
2	무형문화재공개 행사 지원사업	광역시·도 단체	시·도 무형문화재 보유자 및 보유단체	각 500만원 광역50%, 기초50%
3	국가무형문화재 공개행사 지원사업	한국문화 재단	국가무형문화재 보유자 또는 보유단체	분야별 700만원~2천만원
4	무형문화재전수 교육관 문화예술사배치 사업	문화재청	전수교육관 및 전수교육시설	총 사업비 20억원 국가40%, 기초60% 각단체별 상이
5	무형문화재 전수교육학교 지원사업	국립무형 유산원	국가무형문화재 종목 교육 개설학교 및 개설 예정학교	국가무형문화재 1개 종목 학교당 1억5천만원 이내
6	전승자주관 전승활동 지원사업	한국문화 재단	국가무형문화재 보유자 및 보유단체, 전수교육조교	각 작품별 상한액 기준 (최대 1천3백만원 이내)
7	전승장비 구입 및 수리 지원사업	국립무형 유산원	국가무형문화재 단체종목 보유단체	보유단체당 300만원 이내
8	무형문화재 정검다리 교실 지원사업	국립무형 유산원	국가무형문화재 기·예능종목 보유자 및 보유단체	각 운영주체별 1천만원 이내

- 무형문화재 보유자 및 보유단체를 포함하여 문화유산 관련한 단체가 할 수 있는 공모사업은 아래와 같음

[표 6-2] 문화유산 관련 단체가 진행할 수 있는 공모사업

	사업명	발주처	응모자격	예산	
1	인류무형문화유산 국고보조사업	국립무형유산원	문화재 관련 행사나 공연, 조사, 연구 등의 실적이 있는 단체 또는 법인	총 사업비 3억1천3백만원 국비100%	
2	궁능 안내해설 자원봉사단체활동 지원 사업	문화재청	문화재 해설 관련 비영리단체	각 단체별 8천만원	
3	지역 무형유산 보호지원 사업-올해의 무형유산도시	국립무형유산원	무형유산 조직 및 인력이 갖추어진 도시	총 사업비 10억원 국비50%, 지방비;50%	
4	고택·종갓집 활용사업	문화재청	문화재로 지정·등록된 고택 및 종가 (문화적 가치가 있는 생가나 가옥 포함)	각 단체 최대 2억원 국비40%, 지방비60%	
5	향교·서원문화재 활용사업	문화재청	향교·서원 지정 및 등록문화재(비지정문화재 제외)	국비40%, 지방비60%	1~2년차 5천만원 이내
					3~5년차 1억원 이내
					6년차 이상 2억원 이내
6	생생문화재 사업	문화재청	지정 및 등록문화재 (비지정문화재 제외)	국비40%, 지방비60%	1~2년차 5천만원 이내
					3~5년차 1억원 이내
					6년차 이상 2억원 이내
7	전통산사문화재 활용사업	문화재청	지정문화재 및 등록문화재 보유 사찰 (비지정문화재 보유 및 지정문화재, 등록문화재 미보유 사찰 지원 불가)	국비40%, 지방비60%	신규 3천~4천만원
					2년차 이상 5천~8천만원
8	문화재 야행사업	문화재청	문화재를 소재로 프로그램을 제작한 지자체		

	사업명	발주처	응모자격	예산
9	문화재지킴이 권역별 거점센터 운영사업	(사)한국 문화재지킴이단체 연합회	문화재청에 문화재지킴이로 위촉된 비영리법인 또는 비영리민간단체	총 사업비 8천만원
10	청소년 문화재 지킴이 특성화 학교(동아리)	(사)한국 문화재지킴이단체 연합회	문화재지킴이 학교(동아리)	총 사업비 7천만원
11	문화재지킴이 위촉교육	(사)한국 문화재지킴이단체 연합회	문화재청에 문화재지킴이로 위촉된 비영리법인 또는 비영리민간단체	총 사업비 8천400만원
12	문화재 지킴이 역량강화 교육	(사)한국 문화재지킴이단체 연합회	문화재청에 문화재지킴이로 위촉된 비영리법인 또는 비영리민간단체	총 사업비 5천만원
13	문화재 지킴이 문화재보호 지원사업	(사)한국 문화재지킴이단체 연합회	문화재청에 문화재지킴이로 위촉된 비영리법인 또는 비영리민간단체	총 사업비 1억3천2백만원
14	청년 유네스코 세계유산 지킴이	(사)한국 문화재지킴이단체 연합회	문화재청에 문화재지킴이로 위촉된 비영리법인 또는 비영리민간단체	총 사업비 1억원
15	취약계층 문화유산 향유 프로그램 운영사업	문화재청	문화재 또는 복지분야의 비영리단체(사단법인 또는 재단법인)로서, 문화재 활용 또는 복지서비스 제공을 위한 인적·물적 역량 및 관령 사업 수행 경험이 풍부한 기관	791.3백만원

## 참고문헌

- 김지희(2018), 『무형문화유산 기록화와 전수교육관에 대한 연구』, 한국외국어대학교 석사학위논문.
- 김광희(2013), 『한국의 무형유산 보전과 활용』, 고려대학교 박사학위논문.
- 세종특별자치시(2019), 『세종시 무형문화재 전수교육관 건립 기본계획 수립 및 타당성 조사』
- 세종포스트(2019), “세종시 무형문화재 전수관 건립, 재정 문제로 ‘무산’” 12월 6일 기사자료 (<http://www.sjpost.co.kr/news/articleView.html?idxno=51021>)
- 충청뉴스(2019), “대전문화재단 무형문화전수학교 수강생 모집” 2월 13일자 기사자료
- (사)가야금병창보존회 (<http://www.gayageum.org/>)
- 강릉단오제전수교육관 (<https://www.gn.go.kr/>)
- 국립무형유산원 (<https://www.nihc.go.kr/>)
- 대구무형문화재전수교육관 (<http://dgmh.kr/>)
- 디지털세종시문화대전 (<http://sejong.grandculture.net/sejong>)
- 부산전통예술관 (<https://www.btac.co.kr/>)
- 빛내농악전수관 (<https://www.gc.go.kr/bitnae/main.do>)
- 세종문화원 사이버향토박물관 홈페이지 (<http://sejongcult.cafe24.com>)
- 세종특별자치시 문화재단 홈페이지 (<https://www.sjcf.or.kr/>)
- 인천무형문화재전수교육관 홈페이지(<https://www.incheon.go.kr/culture/CU030101>)
- 한국민족문화대백과(<https://encykorea.aks.ac.kr/>)



