

수상콘텐츠 공연(공주와 상사뱀) 공연타당성 조사

2020. 04.

제 출 문

춘천시장 귀하

귀 시로부터 의뢰받은 “수상콘텐츠 공연(공주와 상사뱀) 타당성 조사”에 대한 연구보고서를 제출합니다.

2020년 4월

강 원 대 학 교
교 수 한 기 웅

참여연구진

책임연구원

한 기 웅

강원대학교 디자인학과 교수

선임연구원

박 기 복

강원대학교 영상문화학과 교수

이 상 근

산업콘텐츠 홀딩스 대표

한 명 희

강원대학교 영상문화학과 교수

연구보조원

이 주 현

강원대학교 디자인학과 외래교수

목 차

제1장 과업의 개요	1
1-1. 과업의 배경 및 목적	2
1-2. 과업의 범위	3
제2장 현황조사 및 분석	4
2-1. 춘천시 환경분석	5
2-2. 대상지 여건분석	26
2-3. 관련계획 및 법규	31
2-4. 이론적 고찰 및 선행연구 검토	34
2-5. 국내외 사례조사	39
제3장 사업추진 타당성 분석	56
3-1. 전문가 의견 조사	61
3-2. 수상콘텐츠 공연장 기본구상 분석	66
3-3. 공주와 상사뱀의 상품가치 및 시대성 분석	68
3-4. 사업의 경제성 및 정책적 타당성 분석	78
제4장 결 론	85

표 목 차

<표 1> 춘천시 행정구역	6
<표 2> 표고 분석	6
<표 3> 경사 분석	6
<표 4> 연도별 기상현황	7
<표 5> 인공호수	8
<표 6> 강원도 춘천시 인구 및 세대현황	9
<표 7> 연도별 사업체 및 종사자수 현황	10
<표 8> 업종별 사업체 및 종사자수 현황	10
<표 9> 도로교통망 접근체계	11
<표 10> 광역 접근체계	11
<표 11> 자연 관광자원 현황	12
<표 12> 문화유산 관광자원 현황	14
<표 13> 기타 관광자원 현황	15
<표 14> 문화 관광자원 현황 - 영화/드라마 촬영지	16
<표 15> 문화 관광자원 현황 - 유원지/휴양지	16
<표 16> 축제 관광자원 현황	17
<표 17> 체험 관광자원 현황	20
<표 18> 춘천시 등록 관광사업체 수	21
<표 19> 관광객이용시설업체 수	22
<표 20> 관광편의시설업체 수	22
<표 21> 국제회의업, 유원시설업체 수	23
<표 22> 지정관광지 현황	23
<표 23> 연도별 주요 관광목적지 순위	24
<표 24> 지정관광지 현황	25
<표 25> 계획대상지 용도지역 분포현황	28
<표 26> 개발여건 종합분석	30
<표 27> 우리나라 하천정책 변화	32
<표 28> 수변구역 지정현황	34
<표 29> 세종시, 세종호수공원 수상 무대섬의 개요	41
<표 30> '달빛 품은 예술 놀이터'의 세부프로그램	43
<표 31> 서울시, 한강 세빛섬의 개요	43
<표 32> 제천시, 수상아트홀의 개요	44
<표 33> 제천시, 수상아트홀의 개요	46
<표 34> (재)경주세계문화엑스포 내부자료	47
<표 35> 예산에 대한 세 가지 타입별 성향 및 행태	57
<표 36> 개선방안의 유형별 방안	59
<표 37> 설문조사 개요	61
<표 38> 전문가 의견-수상공연장이 갖춰야할 요소	61
<표 39> 전문가 의견-기타	62

<표 40> 전문가 의견-수상콘텐츠 공연장의 위치	62
<표 41> 전문가 의견-공연장의 유형	62
<표 42> 전문가 의견-공연장 시설 선호도	63
<표 43> 전문가 의견-수상콘텐츠 공연의 관객동원	63
<표 44> 전문가 의견-해외 수상콘텐츠 공연의 성공요인	63
<표 45> 전문가 의견-세계적 수상콘텐츠 공연의 주요 성공요인	64
<표 46> 전문가 의견-수상콘텐츠 경제성 확보를 위한 중요 요소	64
<표 47> 전문가 의견-수상콘텐츠 공연의 적정 티켓 가격	65
<표 48> 전문가 의견-수상콘텐츠 공연의 적정 티켓 가격	65
<표 49> 댐으로 변하는 주체에 따른 상사뱀 설화 유형	70
<표 50> 지역별 상사뱀 설화	71
<표 51> 상사뱀 설화의 SWOT 분석	75
<표 52> 중국과 한국의 수상공연 콘텐츠의 비교 분석	78
<표 53> 인상소호의 수익분석	79
<표 54> 모델 분석 기준의 4요건	81
<표 55> 3가지 유형의 특징 분석	81

그림 목 차

<그림 1> 강원도 및 춘천시의 행정구역	5
<그림 2> 표고 분석	7
<그림 3> 경사 분석	7
<그림 4> 월 평균 기온 및 강수량(2015)	8
<그림 5> 강원도 육상교통망 현황	12
<그림 6> 소양호, 소양댐	13
<그림 7> 의암댐, 의암호	13
<그림 8> 춘천댐, 춘천호	14
<그림 9> 소양강 스카이워크	15
<그림 10> 의암호 스카이워크	15
<그림 11> 춘천의 다리	15
<그림 12> 공지천	16
<그림 13> 춘천조각공원	17
<그림 14> 강촌힐링페스티벌	18
<그림 15> 물레길페스티벌	18
<그림 16> 소양강문화제	19
<그림 17> 춘천 호수별빛나라	19
<그림 18> 춘천국제연극제	19
<그림 19> 춘천닭갈비 막국수축제	19
<그림 20> 춘천마임축제	20
<그림 21> 춘천아트페스티벌	20
<그림 22> 계획대상지 위치	26
<그림 23> 생태자연도	27
<그림 24> 국토환경성 평가지도	27
<그림 25> 공지천기본계획상 사업대상지 영역	28
<그림 26> 공지천기본계획상 사업대상지 영역	28
<그림 27> 대상지 도시관리계획 현황	29
<그림 28> 대상지 지적현황	29
<그림 29> 대상지 경관 현황도	30
<그림 30> 수변 공간의 범위	34
<그림 31> 춘천시 수상콘텐츠 개발 보고서 中 법적검토 부분	35
<그림 32> 춘천시 수상콘텐츠 개발 보고서 中 연구의 구조	39
<그림 33> 세종시, 세종호수공원 수상 무대섬	41
<그림 34> 세종시, 세종호수공원의 세종호수예술축제(SLAF)	42
<그림 35> 서울시, 한강 세빛섬	43
<그림 36> 세빛섬의 모습들	44
<그림 37> 제천시, 수상아트홀	44
<그림 38> 제천시, 청풍호 수상비행장	45
<그림 39> 경주시 보문단지 수상공연장의 모습	46

<그림 40> 수상뮤지컬 갑천 포스터	47
<그림 41> 오스트리아, 브레겐츠 수상공연장	48
<그림 42> 브레겐츠 수상공연장의 2019년도 공연모습	49
<그림 43> 중국 항주 서호, 인상서호(印象西湖) 수상공연장의 공연 모습	50
<그림 44> 스위스 루체른(KKL Luzern) 문화·컨벤션 센터	52
<그림 45> 루체른(KKL Luzern) 문화·컨벤션 센터의 모습	53
<그림 46> 루체른(KKL Luzern) 문화·컨벤션 센터의 설계 도면	54
<그림 47> 선착장 옆 장소의 공연장	54
<그림 48> 뒤셀도르프 메디언하펜 조감도	55
<그림 49> 청평사 공주와 상사뱀 조형물	74
<그림 50> 청평사 삼층석탑	74
<그림 51> 청평사 회전문	74
<그림 52> 브레겐츠 수변 공연 현황	82

제1장 과업의 개요

1-1. 과업의 배경 및 목적

1-2. 과업의 범위

제1장 과업의 개요

1-1. 과업의 배경 및 목적

가. 과업의 배경

- 호반의 도시 춘천의 특성을 잘 살릴 수 있는 수상콘텐츠 개발을 통한 관광도시로의 발전 가능성
 - 문화 관광 도시를 지향하고 있는 춘천의 새로운 전략을 천혜의 수변공간과 연계한 관광도시화 추진으로 새로운 관광객 유입을 모색
- 복합예술의 도시 춘천의 다양한 콘텐츠와 환경을 연계하여, 대한민국 최고의 복합문화 도시로의 발전할 수 있는 여건 마련
 - 문화예술의 도시 춘천이 가지고 있는 다양한 콘텐츠(인형극, 마임, 애니메이션 등)와 수변공간 예술과의 연결로 복합문화예술의 도시화에 기여
- 춘천시민의 자긍심과 문화욕구를 충족시켜줄 수 있는 고급문화 도입의 필요성 대두
 - 시민의 문화에 대한 욕구를 만족시켜 줄 수 있는 공연예술의 확장으로 살고 싶은 문화도시로의 발전에 기여
- 세계적 트렌드에 부합하는 콘텐츠 중심의 예술경제도시 유도 가능성
 - 근교도시 춘천의 새로운 전략으로, 예술경제를 적극 추진하여 지역 경제의 새로운 발판을 마련하는 전략 구상

나. 과업의 목적

- 수상콘텐츠 사업의 적정성 검토
 - 수상콘텐츠사업의 도입에 대한 제반 적정성 분석
- 시대적 환경 변화와 춘천의 제반 여건과 연계한 수상콘텐츠 공연의 방향성 검토

- 공연문화의 트렌드 분석과 호반도시 춘천의 여건 등을 고려한 수상콘텐츠 공연의 방향성 제시
- **국내외 수상콘텐츠 공연의 운영현황 분석을 통한 경영의 타당성 검토**
 - 국내외 대형 수상콘텐츠 사업의 운영성과를 토대로 춘천 수상콘텐츠 사업의 경영 적정성 검토

1-2. 과업의 범위

가. 과업의 범위

- **공간적 범위**
 - 춘천시 공지천교 일원
- **시간적 범위**
 - 실행예정년도 : 2022년 이후(예상)
 - 과업기간 : 2020. 3.~2020. 4.(2개월)
- **내용적 범위**
 - 대상지역 현황분석
 - 대상지 여건분석
 - 관련계획 및 법규
 - 국내외 사례조사
 - 전문가 대상 설문조사
 - 공주와 상사뱀의 상품가치 검토
 - 사업의 경제성 및 재무적, 정책적 타당성 검토
 - 파급효과

제2장 현황 및 여건분석

2-1. 춘천시 환경분석

2-2. 대상지 여건분석

2-3. 관련계획 및 법규

2-4. 이론적 고찰 및 선행연구 검토

2-5. 국내외 사례분석 조사

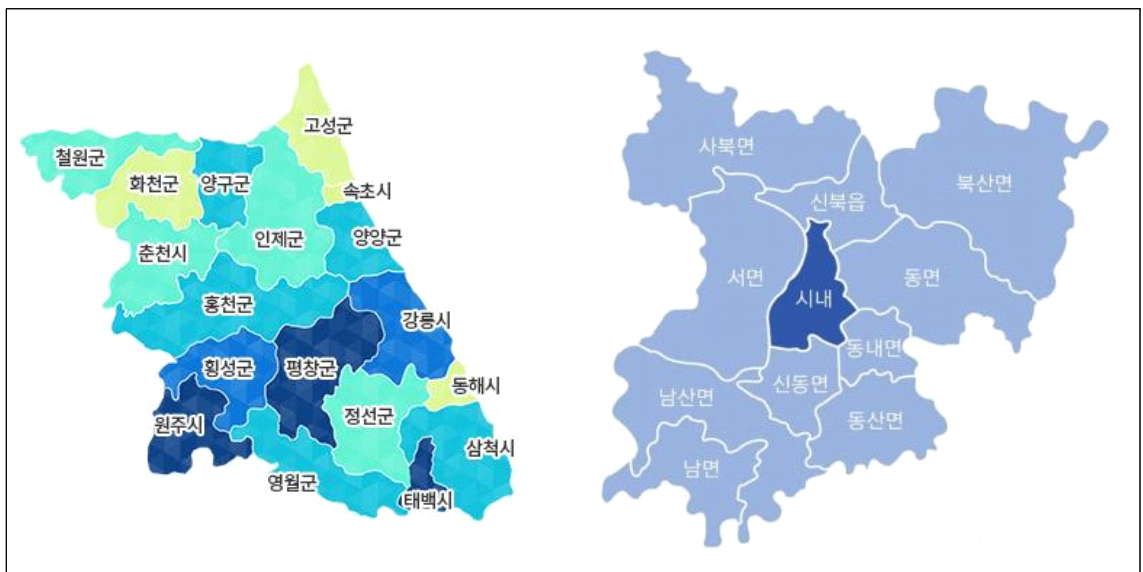
제2장 현황 및 여건분석

2-1. 춘천시 환경분석

가. 입지특성

(1) 위치 및 행정구역

- 춘천시의 위치는 국토 전체를 기준으로 중앙에 위치하고 있으며 산간지역에 속함. 북한강과 소양강의 합류점에 입지하고 있으며 춘천분지 중심지에 위치하고 있음.
- 동편으로는 강원도 인제군, 서편으로는 경기도 가평군, 남편으로는 강원도 홍천군, 북편으로는 강원도 화천군에 둘러싸여 있으며, 2009년 서울~춘천고속도로 개통, 2010년 경춘선 전철 개통 등으로 수도권 1시간 거리에 위치하고 있음.



<그림 1> 강원도 및 춘천시의 행정구역

- 춘천시의 행정구역은 1개 읍, 9개면, 15개 행정동으로 구성되어 있음.

<표 1> 춘천시 행정구역

구 분	면적(km ²)	구성비	구 분	면적(km ²)	구성비
전 체	1,116.41	100	조운동	0.32	0.0
신북읍	57.19	5.1	약사명동	0.53	0.0
동면	134.27	12.0	근화동	9.58	0.9
동산면	80.81	7.2	후평1동	1.92	0.2
신동면	48.16	4.3	후평2동	0.69	0.1
동내면	36.56	3.3	후평3동	1.25	0.1
남면	73.20	6.6	효자1동	0.68	0.1
남산면	124.05	11.1	효자2동	1.20	0.1
서면	141.51	12.7	효자3동	0.90	0.1
사북면	152.44	13.7	석사동	3.88	0.3
북산면	214.96	19.3	퇴계동	4.19	0.4
소양동	1.26	0.1	강남동	14.72	1.3
교동	0.50	0.0	신사우동	11.62	1.0

나. 자연환경

(1) 지형 및 지세

- 춘천시는 내륙에 형성된 국내의 대표적인 분지지형 중 하나로 전체 면적 75.9%가 산지로 이루어져 있으며, 춘천분지의 구심점인 봉의산을 중심으로 동쪽에 대룡산(899m)과 가리산(1,051m), 서쪽에 삼악산(654m)과 북배산(867m), 남쪽에 금병산(652m)과 팔봉산(302m), 북쪽에 오봉산(779m)과 용화산(878m) 등으로 둘러싸여 있음.
- 도심지역의 경우 표고 70m~100m에 시가지를 형성 중인 가운데 표고 180m미만(개발행위 기준표고) 지역이 전체 행정구역의 28.9%(322.2km²)를 점유하고 있으며, 경사도는 25° 미만(개발행위 기준경사) 지역은 전체 행정구역의 51.2%(571.4km²)를 차지하는 것으로 나타남.

<표 2> 표고 분석

(단위 : km², %)

구 분		계	180m 미만	180m~400m	400m~600m	600m~800m	800m 이상
표 고	면적	1,116.8	322.2	527.3	200.6	54.0	12.7
	비율	100.0	28.9	47.2	18.0	4.8	1.1

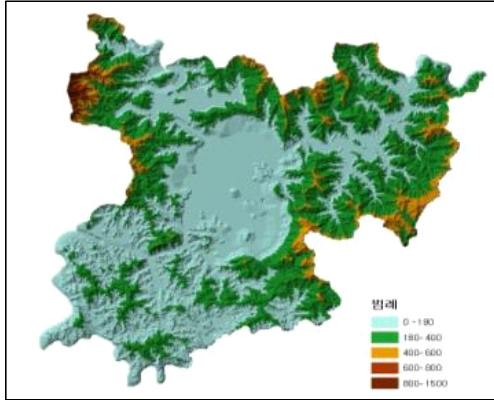
자료 : 1/25,000 도상 구적 면적임

<표 3> 경사 분석

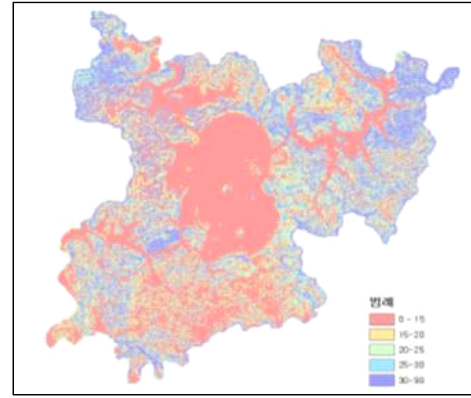
(단위 : km², %)

구 분		계	15° 미만	15°~20°	20°~25°	25°~30°	30° 이상
경 사	면적	1,116.8	440.7	46.7	84.0	130.9	414.5
	비율	100.0	39.5	4.2	7.5	11.7	37.1

자료 : 1/25,000 도상 구적 면적임



<그림 2> 표고 분석



<그림 3> 경사 분석

자료 : 춘천시, 춘천비전 2025 시정종합발전 5개년 계획

(2) 기후

- 한반도 중부내륙 산악지방에 위치해 산악기후와 대륙성 기후의 특성이 복합적으로 나타나며, 전형적인 우리나라의 북온대에 속해 사계절이 뚜렷함.
- 여름은 고온·다습하고 겨울은 한랭·건조하여 타 지역에 비해 기후적 특징이 뚜렷한 가운데, 지역 내 다수의 댐(소양강댐, 춘천댐 등)으로 인해, 안개일수 증가, 일조량 감소, 최저기온 상승 등 일부 기후 환경의 변화가 나타나고 있음.
- 최근 10년간 기상현황을 살펴보면, 평균기온 11.4℃, 연평균강수량 1,402.7mm, 평균습도 70%, 풍속 1.2m/sec로 나타나며, 2014년에서 2015년 사이에 극심한 가뭄으로 연강수량이 660~760mm로 측정되었음.

<표 4> 연도별 기상현황

(단위 : °C, mm, %, m/sec)

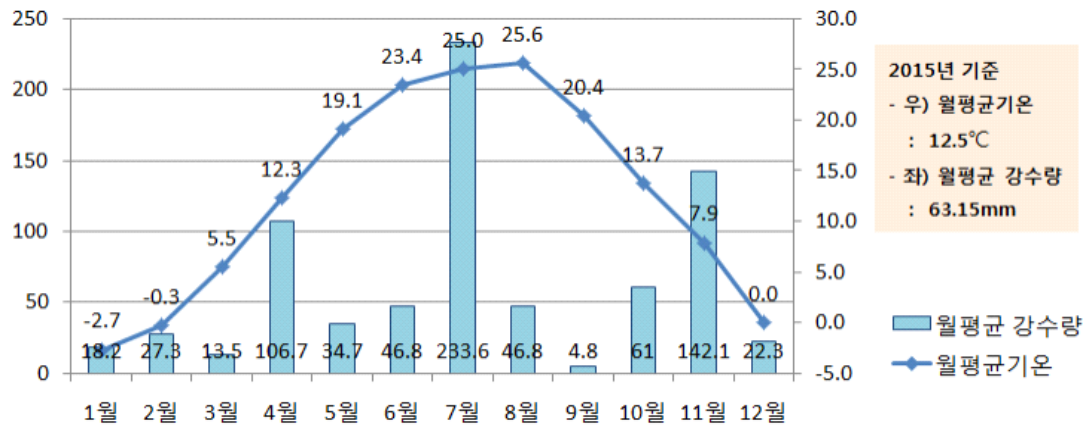
연도	기 온(°C)			강수량 (mm)	평균습도 (%)	풍속 (m/sec)
	평균	최고	최저			
2006	11.5	35.5	-16.6	1,659.4	68	1.3
2007	11.7	34.8	-13.9	1,374.9	74	0.9
2008	11.3	35.1	-16.2	1,439.4	70	1.0
2009	11.5	34.1	-16.8	1,446.9	69	1.1
2010	11.0	33.9	-21.3	1,581.4	70	1.1
2011	10.7	34.2	-22.5	2,029.3	69	1.1
2012	10.7	36.8	-23.1	1,324.3	69	1.3
2013	11.1	33.6	-23.1	1,738.9	73	1.3
2014	12.1	35.1	-20.1	674.4	71	1.4
2015	12.5	35.9	-15.7	757.8	70	1.4
평균	11.29	34.9	-19.29	1,474.32	70.3	1.17

자료 : 춘천시통계(chstat.chuncheon.go.kr)

- 일반적으로 7월 강수량이 가장 많고 1월 강수량이 가장 작으며, 여름 강수량(6~9월)이

연강수량의 과반수이상을 차지하는 것이 특징임.

- 2015년의 경우, 가뭄으로 6~9월 강수량이 45.1% 수준임.



<그림 4> 월 평균 기온 및 강수량(2015)

자료 : 2016 춘천통계연보

(3) 수계

- 하천은 국가하천 2개, 지방하천 31개가 있으며 분지를 중심으로 북동쪽 소양강, 북서쪽 북한강이 흘러 분지 안에서 합류하여 남서류하다가 홍천군과의 경계선을 따라 서류하는 홍천강과 합류함.
- 춘천시는 단일 시 지역으로 관내 댐과 내수면 면적(90km²)이 국내 최다·최대 규모이며, 소양강댐, 춘천댐, 의암댐 총 3개의 댐이 건설되면서 생긴 인공호수(소양호, 의암호, 춘천호)가 발달되어 있음.

<표 5> 인공호수

구 분	내 용
소양호	북한강 최대 지류인 소양강에 사력댐이 건설되면서 형성됨
의암호	춘천시내 서남쪽 지점의 북한강과 소양강이 합류하는 바로 아래 신연강 협곡을 막아 의암댐을 축조하면서 형성되었으며, 춘천시가지의 서쪽을 감싸고 북쪽으로 춘천호, 동북쪽으로는 소양호와 이어져 있음
춘천호	북한강 본류협곡에 댐을 축조하여 형성되었으며 북한강 수계의 모양에 따라 S자형의 협곡으로 이루어짐(위: 파로호, 아래: 의암호)

자료: 춘천시(2017), 「관광융합발전계획」

다. 인문사회환경

(1) 인구

- 2020년 2월 현재 총 285,992명 (남 141,247, 여 144,745)
 - ▶ 전월대비 214명(0.07%) 증가 (내국인) 281,759명(남 139,015, 여 142,744)
 - * 전월대비 291명(0.10%) 증가 (외국인) 4,233명(남 2,232, 여 2,001)
 - * 전월대비 77명(1.79%) 감소
- 내국인 세대수 : 123,648세대
 - ▶ 전월대비 361세대(0.29%) 증가
- 내국인 65세이상 : 48,181명(남 20,418, 여 27,763)
 - ▶ 전월대비 292명(0.61%) 증가

<표 6> 강원도 춘천시 인구 및 세대현황

(2020.2.29.현재) 단위: 명

행정기관	세대수	인 구 수			전월		증감	
		계	남	여	세대수	인구수	세대수	인구수
합 계	123,648	285,992	141,247	144,745	123,287	285,778	361	214
외국인	-	4,233	2,232	2,001	-	4,310	-	-77
내국인	123,648	281,759	139,015	142,744	123,287	281,468	361	291
신북읍	3,604	7,869	3,953	3,916	3,614	7,893	-8	-24
동 면	7,696	19,700	9,778	9,922	7,675	19,684	21	16
동산면	781	1,485	810	675	785	1,501	-4	-16
신동면	1,132	2,581	1,330	1,251	1,128	2,585	4	-4
동내면	7,493	17,381	8,683	8,698	7,500	17,448	-7	-67
남 면	657	1,096	593	503	655	1,098	2	-2
남산면	1,958	3,562	1,888	1,674	1,960	3,577	-2	-15
서 면	1,985	3,902	2,000	1,902	1,998	3,926	-13	-24
사북면	1,422	2,587	1,273	1,314	1,423	2,588	-1	-1
북산면	597	964	537	427	598	965	-1	-1
소양동	4,527	10,101	4,885	5,216	4,530	10,162	-3	-61
교 동	2,215	3,616	1,839	1,777	2,223	3,632	-8	-16
조운동	1,650	2,957	1,426	1,531	1,663	2,980	-13	-23
약사명동	1,202	2,403	1,161	1,242	1,206	2,420	-4	-17
근화동	4,157	8,982	4,541	4,441	4,161	8,986	-4	-4
후평1동	6,064	11,995	5,914	6,081	6,040	12,027	24	-32
후평2동	6,292	15,254	7,311	7,943	6,291	15,320	1	-66
후평3동	9,010	21,454	10,174	11,280	8,981	21,421	29	33
효자1동	2,014	4,694	2,364	2,330	2,008	4,712	6	-18
효자2동	7,193	11,983	6,285	5,698	7,166	11,979	27	4
효자3동	2,682	4,674	2,342	2,332	2,683	4,691	-1	-17
석사동	14,759	36,053	17,657	18,396	14,761	36,147	-2	-94
퇴계동	19,038	48,972	23,631	25,341	18,739	48,198	299	774
강남동	7,278	17,007	8,359	8,648	7,270	17,043	8	-36
신사우동	8,242	20,487	10,281	10,206	8,231	20,485	11	2

※ 내국인 : 주민등록된 자(주민등록 전산망을 이용, 주민등록표에 등재된 내국인 인구 및 세대수 집계)

외국인 : 등록외국인으로 등록된 자(법무부 외국인정보 전산망을 이용 집계, 본 현황 자료는 법무부 공표자료와 다를 수 있음.)

(2) 경제 및 산업

- 2018년 기준 춘천시의 총 사업체 수는 22,997개로 전년도 대비 639개가 증가하였으며, 총 종사자 수는 114,841명으로 전년도 대비 7,329명이 증가함.
- 2018년 기준 산업분류별로 보면, 사업체와 종사자 모두 숙박 및 음식점업이 5,628개, 16,266명으로 가장 많으며 남성의 경우 도매 및 소매업이 7,317명, 여성의 경우 보건 및 사회복지서비스업 10,239명, 숙박 및 음식점업 10,098명이 종사하고 있음.

<표 7> 연도별 사업체 및 종사자수 현황

(2020.3.20.현재) 단위: 개, 명

구 분	사업체수(개)	종사자수(명)		
		계	남	여
2011	19,629	90,600	49,785	40,815
2012	20,014	92,368	50,453	41,915
2013	20,632	97,801	52,817	44,984
2014	21,169	101,443	54,678	46,765
2015	21,256	105,266	56,485	48,781
2016	21,690	106,028	55,718	50,310
2017	22,358	107,512	55,829	53,236
2018	22,997	114,841	59,871	54,970
평균	21,218	101,982	54,454	47,722

자료: 통계청(<http://kostat.go.kr/>)

<표 8> 업종별 사업체 및 종사자수 현황

(2020.3.20.현재) 단위: 개, 명

구 분	사업체수(개)	종사자수(명)		
		계	남	여
농업 임업 및 어업	27	436	224	212
광업	5	155	140	15
제조업	1,249	7,365	4,500	2,865
전기 가스 증기 및 수도사업	14	689	586	103
하수 폐기물 처리 완료재생 및 환경복원업	55	606	502	104
건설업	984	8,214	7,077	1,137
도매 및 소매업	5,039	14,478	7,317	7,161
운수업	1,923	5,116	4,535	581
숙박 및 음식점업	5,628	16,266	6,168	10,098
정보통신업	222	3,498	2,186	1,312
금융 및 보험업	281	3,858	1,643	2,215
부동산업	673	2,806	1,898	908
전문 과학 및 기술 서비스업	637	4,326	2,519	1,807
사업시설관리 및 사업지원서비스업	383	3,156	1,542	1,614
공공행정 국방 및 사회보장 행정	90	7,820	5,283	2,537
교육서비스업	1,170	12,993	5,677	7,316
보건업 및 사회복지 서비스업	907	13,045	2,806	10,239
예술 스포츠 및 여가 관련 서비스업	877	3,951	2,123	1,828
협회 및 단체 수리 및 기타 개인 서비스업	2,863	6,063	3,145	2,918
합계	22,997	114,841	59,871	54,970

자료: 강원통계정보(<http://stat.gwd.go.kr/>)

(3) 교통

- 서울춘천고속도로(2009년), 복선전철(2010년) 및 ITX(2012년) 등이 차례로 개통되면서 서울과 춘천을 오가는 시간이 1시간 이내로 단축되었으며 홍천과 가평과의 접근성이 크게 향상됨.
- 2017년에는 서울양양고속도로가 개통되면서 국토(남한)의 최북단 동서고속도로 축이 완성되었고 관광 측면에서도 새로운 전환점을 맞이하게 됨.

<표 9> 도로교통망 접근체계

구 분		접근체계
춘천	고속도로	서울 - 서울춘천고속도로 - 춘천
		부산 - 중앙고속도로 - 춘천
		춘천 - 서울양양고속도로 - 양양
	국도	가평 - 춘천(46번) - 양구
		화천 - 춘천(56번) - 홍천
		화천 - 춘천(5번) - 홍천
	지방도	양구 - 춘천(403번) - 홍천
		화천 - 춘천(407번) - 서울
		홍천 - 춘천(70번) - 서울
		홍천 - 춘천(86번) - 서울
	복선전철	서울(상봉) - 춘천
	ITX	서울(용산) - 춘천

자료 : 춘천시(2013), 호수문화관광권 광역 관광개발 연계협력사업

- 중앙고속도로와 경부고속도로를 이용해 광역접근이 용이함.
- 서울과 경기지역을 제외한 광역접근은 출발 지역에 따라 호남고속도로, 통영대전충부고속도로, 경부고속도로를 지나 최종적으로 중앙고속도로를 통해 홍천과 춘천을 종점으로 접근하게 됨.
- 충청·호남권의 대전권은 약 3시간, 광주권은 약 4시간이 소요되며, 영남·부산권은 약 5시간, 영남 내륙권의 대구권에서는 약 3시간이 소요됨.

<표 10> 광역 접근체계

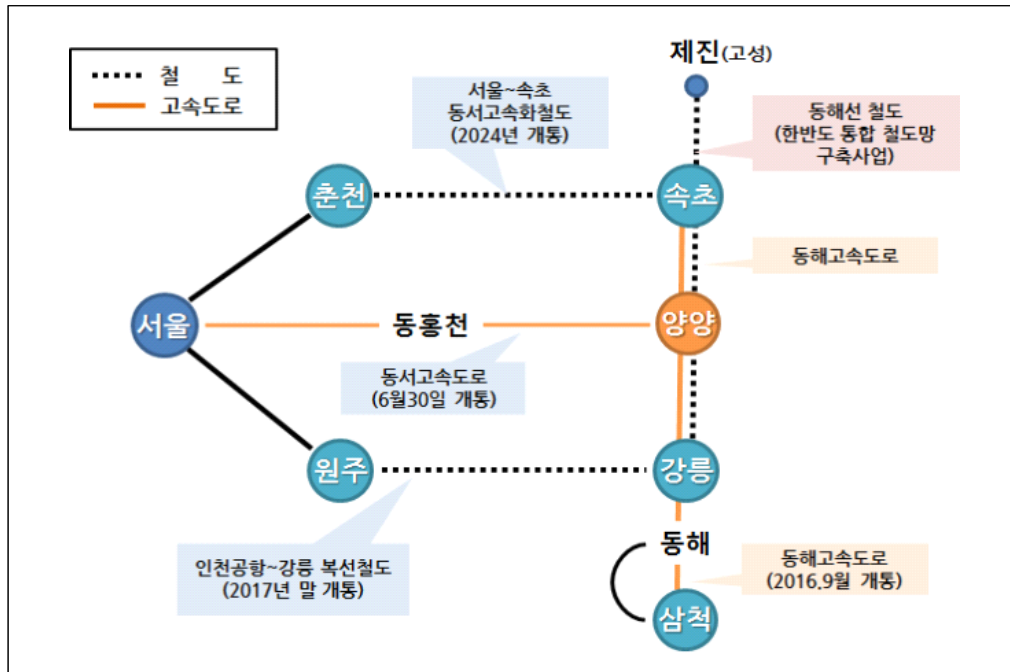
출발지	접근방법	소요시간
서울·수도권	서울 - 서울춘천고속도로 - 가평·춘천	약 1시간
	서울 - 경춘선(복선전철, ITX) - 가평·춘천	
	서울 - 서울춘천고속도로 - 중앙고속도로 - 홍천	약 2시간
충청·호남권	호남고속도로 - 통영대전충부고속도로 - 중앙고속도로 - 홍천	대전권 약 3시간 광주권 약 4시간
영남·부산권	부산대전고속도로 - 경부고속도로 - 중앙고속도로 - 홍천	부산권 약 5시간
영남 내륙권	경부고속도로 - 중앙고속도로 - 홍천	대구권 3시간

주) 본 소요시간은 자가용 이용을 기준으로 하며, 수도권을 제외한 광역접근의 경우 홍천을 기준으로 함

자료 : 춘천시(2013), 호수문화관광권 광역 관광개발 연계협력사업

- 강원도를 통과하는 철도 노선은 경춘선, 중앙선, 영동선 등 총 7개 노선이 운행 중이며, 2011년 경춘선 복선 전철이 개통됨에 따라 수도권과의 접근성이 크게 향상되었음.

- 2017년 7월 기준으로 동해고속도로(속초~삼척), 동서고속도로(서울~양양)가 개통되었으며, 원주·강릉복선철도와 동서고속화철도(춘천~속초) 신설로 강원도와 춘천시는 지역 환경에 커다란 변화가 예상되며, 인천공항부터 서울을 거쳐 동서를 가로지르며 산과 바다가 조화를 이루는 환상 철도망이 구축될 예정임.



<그림 5> 강원도 육상교통망 현황

자료: 춘천시(2017), 「관광중합발전계획

라. 관광자원현황

(1) 자연 관광자원

- 춘천시에서는 자연 관광자원을 산, 폭포, 섬, 호수로 분류하고 있음.

<표 11> 자연 관광자원 현황

분 류	명 칭	위 치	내 용
산	검봉산	남산면 강촌리	칼을 세워 놓은 것처럼 날카롭게 생긴 산
	구봉산	동면 순환대로	9개의 봉우리가 길게 뻗은 형상을 하며 춘천 야경을 한눈에 볼수 있는 산
	금병산	신동면 정족리	춘천시에서 남쪽으로 8km지점에 자리잡은 산

분 류	명 칭	위 치	내 용
산	대룡산	동내면 고은리	춘천을 에워싸고 있는 분지 산 중에서 제일 높은 산으로서 춘천 시내 풍광을 볼 수 있는 산
	봉의산	춘천시 소양로	강원도 춘천시 소양동에 있는 산
	삼악산	서면 경춘로	의암호와 북한강에 발을 담그고 우뚝 서있는 기암절벽의 산
	오봉산	북산면 청평리	비로봉, 보현봉, 문수봉, 관음봉, 나한봉의 다섯 봉우리가 있는 아기자기한 절경을 지닌 산
폭포	구곡폭포	남산면 강촌구곡길	봉화산 기슭에 있는 높이 50m의 폭포
	구송폭포	북산면 오봉산길	맑은 물과 주위의 경관이 아름다운 곳에 있는 폭포
	등선폭포	서면 경춘로	강촌역 부근에 있는 삼악산의 대표적인 폭포
섬	남이섬	춘천시 남이섬길	세계 관광객의 발길이 끊이지 않는 상상공화국
호수	소양호 · 소양댐	춘천시 신섬발로	북한강 유역의 유일한 다목적 댐
	의암댐 · 의암호	신동면 옛 경춘로	춘천시 신동면에 있는 댐
	춘천댐 · 춘천호	서면 오월리	북한강 상류에 있는 댐

자료: 춘천시 관광 홈페이지(<http://tour.chuncheon.go.kr/>)

○ 소양호 · 소양댐

- ▶ 크고 작은 계곡을 따라 맑고 깨끗한 물이 중앙으로 흐르고 있다. 산림 수종도 다양하여 계절에 따라 녹음, 단풍, 설경 등 자연 경관이 수려할 뿐만 아니라 야생동물이 다양하게 서식하고 있음. 춘천시에 위치한 소양호, 소양댐에서 강원도의 매력을 충분히 느낄 수 있음.



<그림 6> 소양호, 소양댐

○ 의암댐 · 의암호

- ▶ 의암호는 강원도 춘천시에 둘러싸여 있는 인공 호수다. 1967년 수력발전소를 만들기 위한 의암댐이 조성되면서 생성됐다. 북한강 중류 수계에 있으며 의암리 옷바위 근처의 협곡을 막아서 만들었으므로 의암호라 불림. 호수면은 너비 5km, 길이 8km의 타원형임. 수면 면적은 만수 위대 15km²이고 호수 면의 수위는 해발 72m, 유역 면적은 7,709km², 총저수용량 8,000만임. 의암댐은 높이 23m, 제방길이 273m, 총저수용량 8,000만, 시설발전용량 4만5000kW, 유역면적 7,709km²임.



<그림 7> 의암댐, 의암호

○ 춘천댐 · 춘천호

- ▶ 춘천댐은 1965년 2월 강원도 춘천시 신북읍에 준공된 댐이며 춘천호는 인공호수로 춘천댐으로 인해 생겨남. 춘천호는 수위가 해발 130m로 계곡을 따라 S자 모양으로 이뤄져 있음. 춘천댐 부근에는 낚시 · 물놀이 등을 할 수 있는 유원지가 있으며 춘천호는 낚시 어종이 풍부하기로 유명해 춘천시의 관광명소 중 하나로 자리 잡음. 춘천댐 서쪽 밑에는 계곡을 막아서 만든 수영장이 있고 주변에는 팔각정, 춘천댐 매운탕 촌, 애니메이션 박물관 등이 있음.



<그림 8> 춘천댐, 춘천호

(2) 문화유산 및 기타 관광자원

- 춘천의 문화유산과 기타명소의 현황은 다음과 같음.

<표 12> 문화유산 관광자원 현황

명 칭	위 치	내 용
근화동 당간지주	춘천시 당간지주길	춘천시 근화동에 있는 당간지주
김정묘역 문인석	춘천시 칠전서길	고려시대말 공민왕의 개혁정치에 참여있던 광성군 김정의 묘역
김충부원군묘역	춘천시 경춘로	현종의 장인인 청충부원군 김우명의 묘
방동리고구려고분	서면 방동리	고구려시대의 봉토무덤
봉의산성	춘천시 송양정길	춘천시 봉의산에 있는 산성
서상리삼층석탑	서면 서상리	소려시대의 석탑
소양로비석군	춘천시 소양로1가	춘천시 소양로에 위치한 비석군
소양정	춘천시 소양로1가	삼국시대부터 존재해 온 우리나라 최고의 정자
신매리 석실고분	서면 신매리	춘천시 서면에 있는 고구려 시대의 석실 고분
신장절공묘역	춘천시 신승령로	신승령장군묘역
워룡문	춘천시 중앙로	조선시대의 문
윤희순상	춘천시 옛경춘로	일제강점기에 여성독립가로 활동한 윤희순여사의 동상
의암 유인석묘역	춘천시 충효로	한말의 대표적인 의병장 의암유인석의 묘
조양루	춘천시 중앙로	춘천관아 건물인 문소각을 신축할 때 함께 건립
천전리 지석묘군	춘천시 천전리	청동기시대의 분묘유적
청평사 회전문	춘천시 오봉산길	조선 명종때의 회전문
청평사지	춘천시 오봉산길	고려시대의 절터
청충부원군 김우명상여	춘천시 우석로	상류사회의 장례식을 엿볼수 있는 문화재
춘천 장절공 신승겸 신도비	춘천시 신승령로	신승겸의 사적을 기리기 위해 묘역 앞에 세운 신도비
춘천 칠층석탑	춘천시 서부대성로	춘천시 소양로에 있는 칠층석탑
춘천향교	춘천시 삭주로	조선 초기에 창설된 교육기관
한송사 석조보살좌상	춘천시 우석로	강릉시 남향진동 한송사지에서 가져 왔다고 하는데 한송사는 문수사의 속명
혈거유지	춘천시 한림대학길	신석기시대 동굴유적

자료: 춘천시 관광 홈페이지(<http://tour.chuncheon.go.kr/>)

<표 13> 기타 관광자원 현황

명 칭	위 치	내 용
소양강 스카이워크	춘천시 영서로	하늘 위를 걷는 듯한 스릴감을 느낄 수 있는 시설
의암호 스카이워크	춘천시 칠전동	강원도 춘천시 칠전동에 위치한 전망대
추곡약수	북산면 추곡약수길	전설이 서려 있는 춘천 북산면에 있는 샘터
춘천 월드온천	신북읍 장본길	춘천 외곽에 자리 잡고 있으며 24시간 운영하는 온천
춘천의 다리	춘천시 일대	춘천시민들이 자유롭게 다닐 수 있도록 건설한 다리

○ 소양강 스카이워크

- ▶ 소양강 스카이워크는 강원도 춘천시 영서로에 있으며 전체 길이는 174m이고 바닥이 투명 유리로 된 구간이 156m인 국내 최장 스카이워크 시설이다. 춘천의 랜드마크인 소양 2교와 소양강 처녀상 옆에 자리하고 있으며 바닥은 특수 강화유리 3장을 겹쳐 깔아 안전성을 더함.



<그림 9> 소양강 스카이워크

○ 의암호 스카이워크

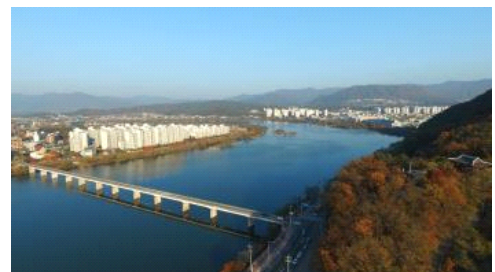
- ▶ 2014년 춘천시 의암호 주변 김유정문인비와 송암스포츠타운 방면을 연결하는 길이 100m의 교량 중간에 만들어진 스카이워크는 6개월간 약 30만명의 방문객이 몰릴 정도로 큰 인기를 끌고 있다. 스카이워크는 허공을 걷는 듯한 스릴을 느낄 수 있도록 전 구간을 투명 강화 유리로 마감함.



<그림 10> 의암호 스카이워크

○ 춘천의 다리

- ▶ 춘천의 다리는 강원도 춘천시 일대에 있는 다리임. 춘천의 다리로는 400m 길이, 폭 6m의 소양 1교, 510m 길이, 폭 35m의 소양 2교, 390m 길이, 폭 35m의 소양 3교, 660m 길이, 폭 21m의 신매대교, 120m 길이, 폭 39m의 궁지천교 등이 있음.



<그림 11> 춘천의 다리

(3) 문화 관광자원

- 춘천시 관광 홈페이지에서는 문화 관광자원을 영화/드라마 촬영지, 유원지/휴양지, 박물관/미술관, 문화시설로 구분하고 있음.

<표 14> 문화 관광자원 현황 - 영화/드라마 촬영지

명 칭	위 치	내 용
남이섬	춘천시 남이섬길	드라마 겨울연가 촬영지로 잘 알려진 국제관광지
제이드 가든	남산면 서천리	숲속의 작은 유럽을 표방한 수목원

<표 15> 문화 관광자원 현황 - 유원지/휴양지

명 칭	위 치	내 용
강원도립화목원	춘천시 화목원길	강원도에서 운영하는 공립 수목원
강원숲체험장	서면 남실길	대자연에서 휴식을 주는 안식처
강촌 출렁다리공원	남산면 강촌리	춘천 강촌에 있는 다리
강촌유원지	남산면 강촌로	북한강의 아름다운 경치를 감상할 수 있고 다양한 캠핑과 레포츠를 즐길 수 있는 유원지.
강촌환경생태연못	남산면 강촌문배길	문배마을내에 위치한 연못
공지천	춘천시 이디오피아길	춘천의 대표적인 휴식, 문화 공간으로 호반의 풍경을 한눈에 보고 즐길 수 있는 유원지.
꿈자람 어린이공원	춘천시 평화로	아이들이 즐거워할 수 있는 각종 놀이시설이 외부와 실내에 갖춰져 있는 놀이 공간
상고대촬영지	소양3교 인근	상고대는 보통 눈이 온 다음날 기온이 급격히 떨어지며 생기는 현상으로 동이 틀때 많이 보임
아름다운 소양강 및 가마우지 등 철새 서식지	동면 장학리	맑은 소양강과 가마우지 등 철새 서식지를 관찰할 수 있는 아름다운 자연 경관
용화산자연휴양림	사북면 사여골길	산림청 선정 100대 명산
집다리골 자연휴양림	춘천시 화악지암1길	4계절 모두 아름다운 장관
춘천 숲 자연 휴양림	춘천시 종자리로	산림자원과 산림산업 육성
춘천 조각공원	춘천시 옛경춘로	공지천 주변에 조성된 조각품을 설치한 공원

○ 공지천

- ▶ 공지천은 춘천시민들이 사랑하는 도심지에 있는 휴식과 문화의 공간으로 여유로운 호반의 풍경을 만끽할 수 있는 공원임. 공지천은 주위에 조각공원, 분수대, 보트장, 고수부지, 야외공연장, 전적기념관, 어린이 회관, 에티오피아 참전기념비가 있으며 공지천 호수에는 남녀노소가 여가를 즐길 수 있는 보트 시설을 갖추고 있어 겨울을 제외한 3계절 동안 충도와 의암호 변의 경관을 감상하며 물놀이를 즐길 수 있음.



<그림 12> 공지천

- 춘천 조각공원
 - ▶ 춘천시 공지천 주변에 조성된 공지공원은 공원내에 1997년부터 조각품을 설치하고 안락한 잔디밭으로 꾸며져있는 곳임. 조각공원의 넓이는 26,928㎡이며, 유명작가들의 조각품이 상시 전시되어 있는 곳임.



<그림 13> 춘천조각공원

(4) 축제

- 춘천시에서는 춘천인형극제, 춘천국제연극제 등 다양한 문화예술 관련 축제를 개최하고 있으며 특히 춘천인형극제는 세계적인 춘천의 대표 축제임.

<표 16> 축제 관광자원 현황

명 칭	위 치	내 용
강촌 힐링 페스티벌	남산면 강촌로	레저와 문화공연, 체험이 결합된 축제
김유정문학제 봄봄	신동면 김유정로	소설속의 세상 김유정문학제
남이섬세계책나라축제	춘천시 남이섬길	남이섬에서 열리는 동화나라 축제
물레길페스티벌	송암스포츠타운길	강원도의 호수에서 펼쳐지는 다채로운 축제의 장, 수변체험 프로그램과 함께 휴식을 제공하는 축제
봄내예술제	춘천시 서부대성로	춘천시민과 함께하는 봄내예술제
소양강문화제	스포츠타운길	강원도 춘천시에서 열리는 향토축제
실레마을 이야기잔치	춘천시 실레길	이야기꾼 김유정을 기리는 이야기 대회
월드DJ페스티벌	스포츠타운길	청춘이 사랑하는 DJ 축제
익암제	남면 충효로	가슴으로 기억하는 호국정신의 제
춘천 호수별빛나라	춘천시 수변공원길	춘천의 자랑인 호수와 아름다운 공원을 활용한 그린페스티벌
춘천국제고음악제	춘천시 우석로	바로크 음악의 향연
춘천국제연극제	춘천시 춘천로	5월에 만나는 세계 공연 마당
춘천닭갈비막국수축제	춘천시 평화로	춘천을 대표하는 먹거리인 닭갈비와 막국수를 주제로 펼쳐지는 축제
춘천드론페스티벌	서면 박사로	모든 세대가 즐기고 참여하는 춘천 드론 축제

춘천마임축제	춘천시 춘천로	도심 곳곳에서 열리는 축제의 장. 프랑스 미모스 마임축제, 영국 런던 마임축제와 어깨를 나란히 하는 세계적인 마임축제
춘천아트페스티벌	춘천시 효자상길	아티스트, 스태프, 관객이 하나되는 축제
춘천애니타운페스티벌	서면 박사로	상상의 세계가 현실로 나타난다
춘천인형극제	춘천시 영서로	국내 최대의 인형극축제
춘천토이페스티벌	서면 박사로	다양한 장난감을 소개하고, 공연관람 및 문화, 체험 거리를 제공하여 모두가 즐기는 페스티벌

○ 강촌 힐링 페스티벌

- ▶ 2020년부터 개최되는 강촌 힐링 페스티벌은 춘천을 대표하는 관광지인 강촌에서 레저와 문화예술공연이 결합된 힐링 관광콘텐츠로 타 축제와 차별화된 축제임. ATV, 자전거, 레저 카트 등 강촌의 자연환경 및 기반시설을 활용한 레저 및 봄내길 2,7코스 걷기를 통한 힐링 여가 공간을 제공하며 버스킹, 축하가수 공연, 패션쇼 등 문화예술행사 및 각종 체험행사를 통해 관람객들에게 다양한 볼거리를 제공함.
- ▶ 전 연령이 즐길 수 있는 축제, 강촌 힐링 페스티벌은 10월 26일부터 11월 3일까지 매 주말 4일간 강촌 일원에서 열리며 개막일인 10월 26일에는 축제의 시작을 알리는 거리퍼레이드가 펼쳐짐.



<그림 14> 강촌힐링페스티벌

○ 물레길페스티벌

- ▶ <강원 4대 호수 물레길 페스티벌>은 축제를 찾는 시민들에게 다양한 수상·수변 체험 프로그램과 더불어 자연과 함께하는 휴식을 제공하는 새로운 창조 관광 축제임.
- ▶ 물레 길은 한국의 아름다운 호수와 강에서 가족과 함께 카누, 요트 등의 수상 레포츠를 체험하며 다양한 아웃도어 문화를 함께 즐길 수 있는 행복을 전해주는 물길임.



<그림 15> 물레길페스티벌

○ 소양강문화제

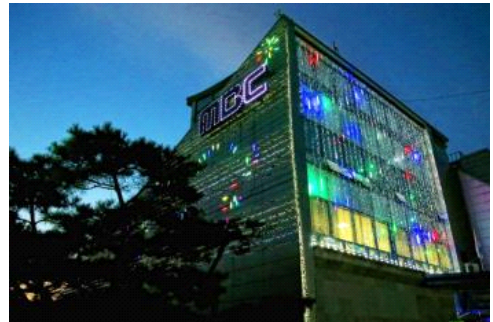
- ▶ 소양강으로 유명한 춘천에서 열리는 축제로, 매년 9월 삼천동 의암공원과 송암스포츠타운 일원에서 열림. 소양강문화제위원회가 주관하는 소양강문화제는 향토의 전통 민속문화를 발굴해 계승, 보존하고 시민의 화합을 다지는 향토축제로서 전통민속행사와 현대예술이 조화된 종합축제임.



<그림 16> 소양강문화제

○ 춘천 호수별빛나라

- ▶ 경춘선 개통으로 춘천시의 관광객 1000만 시대를 맞이하여 춘천의 자랑인 호수와 아름다운 공원을 활용한 축제임. 로맨틱춘천페스티벌은 2012년부터 LED조명으로 이루어진 산책로를 더욱 더 넓여, 형형색색의 조명과 다양한 체험프로그램과 함께 시원한 강바람이 관광객들에게 더 많은 즐거움을 주고 있음.



<그림 17> 춘천 호수별빛나라

○ 춘천국제연극제

- ▶ 춘천국제연극제는 본래 가을에 개최되던 축제로 2013년 새로 발족한 '춘천축제위원회'와의 협의를 통해 축제기간을 5월로 옮겨 올해부터는 5월에 관객들을 맞게 되었고 4개의 공연예술 축제가 한자리에 모인 것을 기념해 춘천국제연극제는 한국 극단뿐 아니라 러시아, 일본, 말레이시아 극단 등 여러나라 극단도 와서 자리를 빛내고 있음.



<그림 18> 춘천국제연극제

○ 춘천닭갈비·막국수축제

- ▶ 춘천 닭갈비·막국수축제는 춘천 지역 대표적인 향토 음식인 닭갈비와 막국수를 널리 알리고, 향토음식을 통한 또 하나의 볼거리를 제공하고자 기획한 축제임.
- ▶ 2017년 미국 방송 CNN을 통해 한국인의 대표음식 중 하나로 소개된 '춘천닭갈비'와 2017년 채널 tvN 알쓸신잡과 2018년 6시 내고향에 소개된 '춘천막국수'는 이제 지역 대표 음식을 넘어 우리나라와 세계로 뻗어나가는 한국인의 대표음식 중 하나가 되었음.
- ▶ 본 축제기간 중엔 닭갈비와 막국수 100인분 나눔 행사, 읍면동주민씨름대회, 향토음식 전국 요리대회를 비롯해 다양한 공연과 이벤트들로 알차게 구성되어 있음.



<그림 19> 춘천닭갈비 막국수축제

○ 춘천마임축제

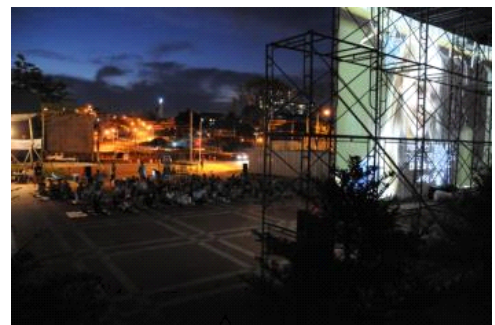
- ▶ 춘천 마임축제는 대한민국 우수축제, 최우수축제를 넘어 영국 런던 마임축제, 프랑스 미모스 마임축제와 함께 세계 3대 마임축제로 불림. 1989년 다섯 마임마스트가 만들고 400여 명의 관객이 관람한 단 하루의 축제가 26년의 세월을 거치는 동안 매년 새로운 시도와 기획으로 발전을 거듭하고 있음. ‘마음이 풀려 마임과 만나는 춘천마임축제’를 슬로건으로 열리는 올해 마임축제는 예술성과 축제성을 만족시키는 프로그램과 함께 관객과 교감할 수 있는 다양한 프로그램이 마련됨.



<그림 20> 춘천마임축제

○ 춘천아트페스티벌

- ▶ 춘천아트페스티벌은 도네이션(donation) 축제로 기획자, 공연자, 스태프 등 공연예술축제에 참여하는 필수 인력들이 출연에 따른 보상을 받지 않는 것은 물론, 다양한 형태의 기부를 함. 고가의 음향장비가 최저의 경비, 또는 무료로 제공되기도 하고, 홍보를 제작, 무대제작 등에 참여자들이 현금을 지원함. 관객 후원도 실천된다. 패밀리 관객은 자신의 형편에 맞는 소액 지원을 하며 이들은 축제 마지막 프로그램인 춘천 오월리 산림휴양림에서 열리는 공연에 참여한 뒤 휴식의 시간을 함께 갖음.



<그림 21> 춘천아트페스티벌

(5) 체험

- 춘천시에는 가족체험, 레포트 대회, 농촌체험마을의 체험 관광자원이 있음.

<표 17> 체험 관광자원 현황

구 분	명 칭	위 치	내 용
가족체험	레일바이크	신동면 김유정로	국내 최대, 최장의 레일바이크 관광지
	문배마을	남산면 강촌문배길	산 정상에 위치한 오지마을
	박사마을	춘천시 당산1길	중심지와 소양강을 사이에 두고 있는 마을
	삼운사템플스테이	춘천시 후석로	참 나를 찾아 떠나는 템플스테이
	아가새농장	춘천시 성문길	급속한 도시화에 따른 부작용으로 자녀 및 가족들의 감성 회복을 위한 체험 및 휴양활동을 할 수 있는 곳
	옥광산찜질방	동면 금옥길	춘천시 동면 금옥길에 있는 옥에 특화된 힐링 여행지, 옥광산 찜질방
	옥동굴체험장	동면 금옥길	진품연옥의 신비한 효능을 직접 체험할 수 있는 옥동굴체험장
	원평팜스테이	사북면 말고개길	친환경 농법으로 재배한 채소로 김장체험
	하이특한우체험농장	춘천시 고탄리	이색적인 체험농장

구 분	명 칭	위 치	내 용
레포츠 대회	전국MTB강촌챌린저 대회	남산면 강촌로	산악자전거로 오프로드를 달린다
	전국푸른숲길달리기 대회	남산면 서백길	숲 속을 달리는 달리기 대회
	조선일보춘천마라톤 대회	스포츠타운길	마라톤 선수들의 등용문
	춘천국제레저대회	스포츠타운길	레저의 감동과 환희를 만나다
농촌체험 마을	농촌체험 휴양마을	춘천 일대	각 마을별 농촌 체험 프로그램 제공 (대추나무골 마을, 원평팜스테이 마을, 솔바우 마을, 고탄산들미 마을, 박사정보화 마을, 강언덕 마을, 대룡산 해맞이 마을, 금옥골 마을, 다람이 마을, 누리삼 마을)
	농촌체험 교육농장	춘천 일대	각 농장별 농촌 체험 프로그램 제공 (콩이랑 상결리 전통장, 만나포도원, 헬로토마토, 아가새농장, 해피초원)

마. 관광사업체 및 관광객 현황

(1) 관광사업체 등록현황

- 춘천시에 등록된 관광사업체는 2012년 총 37개소에서 2017년 67개소로 계속 증가하는 추세에 있으며 이중 여행업체가 61개소, 관광숙박업체가 4개소로 높은 여행업체의 비중을 보이고 있음.

<표 18> 춘천시 등록 관광사업체 수

연도	여행업				관광숙박업			
	일반	국외	국내	국내외 여행업	호텔업			휴양콘도 미니엄업
					관광 호텔업	기타 호텔업	가족 호텔업	
2012	7	2	2	21	3	—	—	2
2013	8	2	4	19	3	—	—	2
2014	13	3	4	19	4	—	—	1
2015	14	2	4	25	—	4	—	1
2016	16	7	8	29	3	—	—	1
2017	19	8	8	26	3	—	—	1

자료: 춘천시(2018), 「강원통계연보」

- 관광편의시설업체는 2012년 1개소에서 2015년에는 53개소까지 증가하였으나 외국인 관광도시 민박업소가 모두 운영종료하면서 2016년에는 5개소까지 줄어들었다가 2017년 일반야영장업의 신설로 33개소까지 늘어남.

<표 19> 관광객이용시설업체 수

연도	관광객이용시설업							
	전문휴양업	종합휴양업		일반 야영장업	자동차 야영장업	관광 유람선업	관광 공연장업	외국인전용 관광기념품 판매업
		제1종 종합휴양업	제2종 종합휴양업					
2012	-	1	-	-	-	-	-	-
2013	1	1	-	-	-	-	-	-
2014	1	1	-	-	-	-	-	-
2015	5	7	-	-	40	1	-	-
2016	1	1	-	-	3	-	-	-
2017	1	2	-	27	3	-	-	-

자료: 춘천시(2018), 「강원통계연보」

- 관광편의시설업체는 2012년 17개소에서 2014년에는 26개소까지 증가하였다가 2016년 14개소까지 감소하였음. 2017년 외국인 관광도시 민박업체의 신설로 인해 현재 26개소가 등록되어 있음.

<표 20> 관광편의시설업체 수

연도	관광편의시설업							
	관광유흥 음식점업	외국인 전용유흥 음식점업	관광 식당업	시내순환 관광업	관광 사진업	한옥 체험업	외국인 관광도시 민박업	관광 펜션업
2012	3	-	12	1	-	-	-	1
2013	2	-	13	1	-	-	-	1
2014	2	-	12	2	-	1	7	2
2015	-	-	10	2	-	1	5	2
2016	-	2	9	-	-	1	-	2
2017	-	2	9	2	-	1	10	2

자료: 춘천시(2018), 「강원통계연보」

- 국제회의업체는 2012년 2개소에서 2014년 6개소, 2017년 7개소로 꾸준히 증가하고 있음. 유원시설업은 2012년 6개소, 2015년 8개소, 2016년 10개소에서 기타유원시설업체와 관광극장유흥업의 추가로 2017년 21개소가 등록되어 있음.

<표 21> 국제회의업, 유원시설업체 수

연도	국제회의업		카지노업	유원시설업			
	국제회의 시설업	기획업		종합유원 시설업	일반유원 시설업	기타유원 시설업	관광극장 유흥업
2012	-	2	-	1	4	1	-
2013	-	3	-	1	4	1	-
2014	-	6	-	1	5	-	-
2015	-	7	-	1	5	2	-
2016	-	7	-	1	4	5	-
2017	-	7	-	1	4	14	2

자료: 춘천시(2018), 「강원통계연보」

(2) 관광지 지정 현황

- 춘천시 내 춘천호반, 구곡폭포, 청평사 총 3곳이 관광지로 지정되어 있음.

<표 22> 지정관광지 현황

관광지명	지정일자	면적(km ²)	특색
3개소		7.034	
춘천호반	1969.1.21	5.948	중도, 위도, 삼악산
구곡폭포	1981.2.13	0.914	구곡폭포, 문배마을
청평사	1987.6.15	0.168	문화재 및 소양호

자료: 춘천시(2018), 「강원통계연보」

(3) 관광객 현황

Ⅰ 춘천 방문 관광객들이 주로 찾는 목적지

- 남이섬 유원지가 가장 많은 관광객이 찾은 목적지로 나타났으며 2012년 12월 복선전철 개통 효과로 강촌과 김유정문학촌의 관광객이 증가함.
- 애니메이션박물관, KT&G상상마단과 같은 복합문화공간을 방문하는 관광객들이 증가하는 추세임.

<표 23> 연도별 주요 관광목적지 순위

(단위: 명)

구분	2008년	2010년	2012년	2014년	2016년
1위	남이섬유원지	남이섬유원지	강촌	남이섬유원지	남이섬유원지
	1,654,144	1,719,683	2,396,081	2,115,798	1,592,205
2위	엘리시아강촌	강촌	남이섬유원지	김유정문학촌	김유정문학촌
	936,529	1,031,431	1,944,019	824,238	350,810
3위	소양댐	소양댐	소양댐	제이드가든	강촌레일파크
	568,902	924,576	667,065	307,480	277,080
4위	강촌	구곡폭포	청평사관광지	청평사	애니메이션박물관
	465,076	323,547	385,655	299,879	215,702
5위	위도유원지	엘리시아강촌	김유정문학촌	엘리시아강촌	엘리시아강촌
	413,157	301,141	373,432	272,468	155,155

자료: 춘천시(2017), 「관광종합발전계획」

Ⅰ 외국인 관광객 현황

- 2012년 688,556명, 2014년 1,058,500명이, 2016년 1,524,781명, 2018년 1,327,543명으로 지속적인 증감소 추세에 있으나 2014년 이후 100만명 이상의 외국인 관광객이 꾸준히 방문하고 있음.
- 2018년 관광객은 총 7,725,354명이며 외국인 관광객이 17.2%(1,327,543명)으로 내국인 관광객이 82.8%(6,397,811명)임.

Ⅰ 월별 유료 방문객수 현황

- 유료관광지의 경우 10월과 5월의 방문객수가 가장 많으며 내국인 방문객은 외국인의 8배 정도임.
- 무료관광지의 방문객수는 유료관광지의 절반 수준이며 가장 많이 방문하는 달은 8월, 가장 적게 방문하는 달은 2월임.

<표 24> 지정관광지 현황

2017년도 월별	방문객수			
	유료관광지			무료관광지
	계	내국인	외국인	
2017	7,725,354	6,397,811	1,327,543	3,305,796
1월	457,308	325,817	131,491	211,083
2월	448,946	329,234	119,712	189,917
3월	446,466	346,045	100,421	201,505
4월	739,885	593,405	146,480	271,143
5월	989,492	894,341	95,151	324,261
6월	640,511	550,494	90,017	308,710
7월	528,251	448,560	79,721	332,839
8월	734,516	651,928	82,588	373,523
9월	603,989	528,821	75,168	308,279
10월	1,116,134	966,534	149,600	317,566
11월	594,014	466,623	127,391	255,691
12월	425,812	296,009	129,803	211,279

자료: 춘천시(2017), 「관광종합발전계획」

2-2. 대상지 여건분석

2-2. 대상지 여건분석은 2019년도 기실시되었던 『춘천시 수상예술콘텐츠 개발』 연구결과의 '개발대상지 여건분석' 에서 발췌하여 작성됨.

가. 대상지 개요

■ 위치 : 강원 춘천시 근화동 346-1 일원

■ 면 적 : 약 2,400㎡ (하천부지 : 1,100㎡, 수변부지 : 1,300㎡)

■ 대상지 연혁

- 개발대상지는 행정구역상 삼천동과 근화동의 경계지점으로서 대표적인 주변시설로는 의암체육공원, 춘천MBC 및 공지천 유원지 등이 있음.
 - 의암체육공원은 청소년축제(청소년문화축제 등), 소규모 행사(소양강 문화제 행사 등), 생활체육활동 등 각종행사가 진행되는 장소로서 관광객 및 시민의 집객률이 높은 공간임.
 - 의암공원~공지천~춘천MBC~춘천댐으로 이어지는 수변의 벗꽃 산책로는 춘천시민의 여가문화/휴게공간 및 관광객에게 명소로 자리매김함.
 - 행사 및 축제는 의암공원과 춘천MBC에 이르는 수변산책로에 '춘천호수별빛나라' 야간경관(조명) 축제가 'Romantic 춘천! 별빛 Fantasy!' 를 주제로 운영됨.
- 하천구역상의 대상지는 지방하천인 공지천 하류와 국가하천인 의암호에 중복으로 지정되어, 수상개발을 위한 세밀한 법적 검토가 필요한 지역임.
- 대상지 주변 교통체계는 국가지원지방도 제70호선 중앙로 및 공지천교 등이 있으며, 이를 이용하여 춘천시 주요거점(춘천시청, 강원도청, 춘천 원도심, 춘천역 등)에서 접근 가능함.



<그림 22> 계획대상지 위치

자료: 춘천시(2019), 「춘천시 수상예술콘텐츠 개발」

나. 자연환경

(1) 생태자연도/국토환경성평가지도

- 본 사업대상지는 수변지역으로서 생태적 가치가 높은 1등급 권역은 없으며 생태자연도 2등급 권역에 해당하여 개발·이용에 따른 자연훼손을 최소화해야 하는 지역임.



<그림 23> 생태자연도

자료: 춘천시(2019), 「춘천시 수상예술콘텐츠 개발」

- 계획대상지는 하천으로서 국토환경성평가상의 1등급지(보전적 가치가 높음)로 분류되나 개발이 불가능한 것을 의미하기보다 환경적 가치가 높은 지역으로서 개발을 최소화해야 하는 공간으로 분석됨.

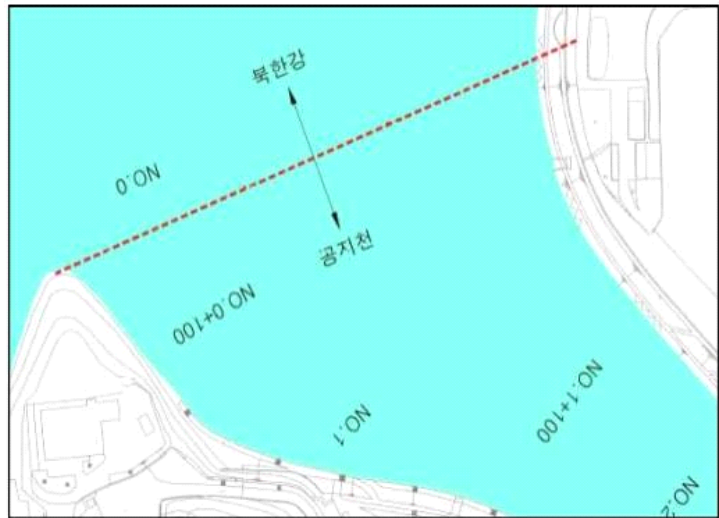


<그림 24> 국토환경성 평가지도

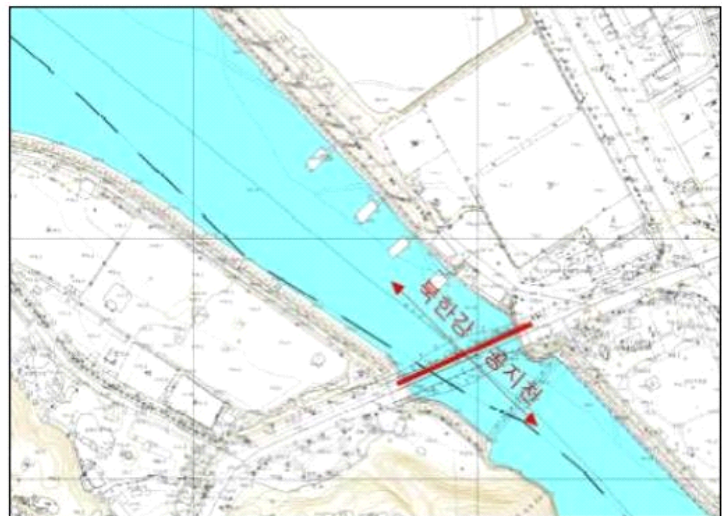
자료: 춘천시(2019), 「춘천시 수상예술콘텐츠 개발」

(2) 하천현황

- 본 사업대상지는 북한강과 공지천의 합류부로서 공지천과 북한강의 하천구역에 중복 지정됨.
- 하천경계의 모호한 경계 지정에 따라, 하천 내 수상 시설을 조성 시 하천의 공유수면 허가를 위해 지방국토관리청의 점용·사용 허가가 필요함.
- 대상지와 인접하여 공지천과 북한강 합류부가 있으며 하폭은 382m임. 또한, 홍수량은 $830\text{m}^3/\text{s}$, 홍수위 73.90m로 홍수에 따른 수상시설을 유실/파손 우려가 있으므로 이에 대한 대책이 필요함.
- 수계는 공지천(지방) → 사업대상지 → 북한강(국가) → 한강(국가)으로 유입됨.



<그림 25> 공지천기본계획상 사업대상지 영역
자료: 춘천시(2019), 「춘천시 수상예술포럼 개발」



<그림 26> 공지천기본계획상 사업대상지 영역
자료: 춘천시(2019), 「춘천시 수상예술포럼 개발」

다. 인문환경

Ⅰ 도시관리계획 현황

- 본 사업대상지의 용도지역은 하천구역이 보전녹지, 수변구역이 자연녹지로 결정되어 있음.

<표 25> 계획대상지 용도지역 분포현황

(단위: m^2 , %)

구 분	전체	보전녹지	자연녹지	기타
면 적	2,400	1,100	1,300	-
비 율	100.0	45.8	54.2	-

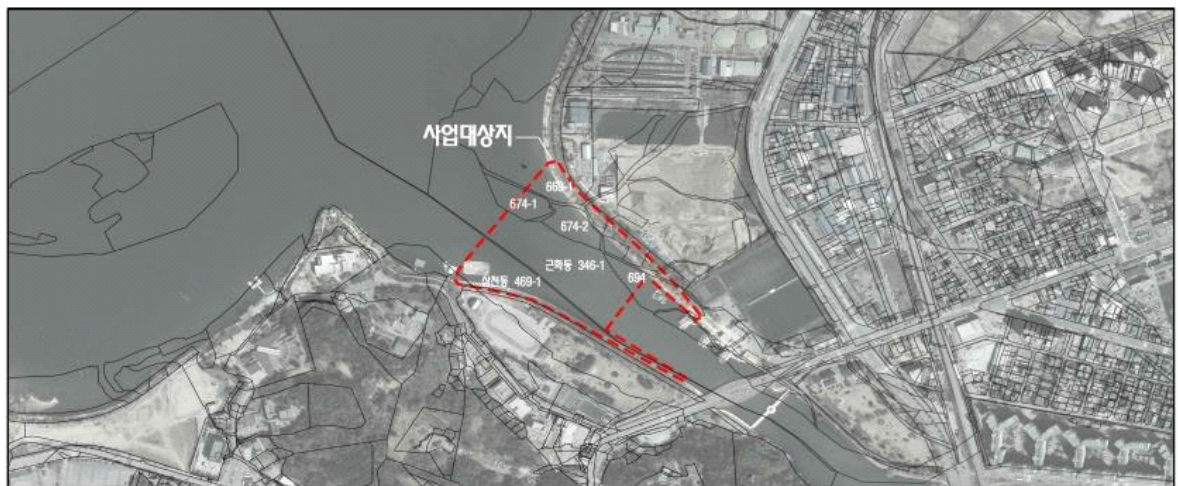


<그림 27> 대상지 도시관리계획 현황

자료: 춘천시(2019), 「춘천시 수상예술콘텐츠 개발」

Ⅰ 지적 및 소유 현황

- 본 사업대상지는 하천 및 수변구역으로 소유 현황은 국유지임.



<그림 28> 대상지 지적현황

자료: 춘천시(2019), 「춘천시 수상예술콘텐츠 개발」

라. 경관현황

- 계획대상지 북측으로는 수려한 경관을 연출하는 의암호와 북한강, 소양강이 흐르고 있으며, 동서측으로는 춘천시청, 강원도청, 춘천MBC 등 춘천의 중심지로 자연경관과 도심지경관이 조화를 이루고 있음.
- 대상지 주변의 의암호는 춘천을 대표하는 자연경관이며 중도관광지, 소양강 스카이워크 등과 함께 랜드마크를 형성하여 관광객에게 매력적인 요소로 작용할 것임.



<그림 29> 대상지 경관 현황도

자료: 춘천시(2019), 「춘천시 수상예술콘텐츠 개발」

마. 종합분석

<표 26> 개발여건 종합분석

구 분	현황 및 분석	개발잠재력
입지여건	<ul style="list-style-type: none"> • 대상지는 도심지와 인접하여 접근성이 뛰어나며, 주변 공원 및 유원지 등과 연계성이 높음. • 주거지역과의 이격거리가 1km이상으로 소음 및 민원 발생 우려가 적음. 	<ul style="list-style-type: none"> • 관광객과 춘천시민의 접근성이 매우 뛰어나며, 대상지 인접하여 의암호·레고랜드·공원 및 유원지 등 다양한 여가문화/관광체험시설의 연계가 가능하며, 새로운 랜드마크로서의 개발 가능성이 충분함. • 수려한 수경관(의암호 경관) 및 도시이미지(호반)을 고려한 수상예술콘텐츠 공연장 조성 시 새로운 관광명소로 자리매김할 수 있음.
토지이용현황	<ul style="list-style-type: none"> • 공지천 하류지역과 수변지역은 모두 보전녹지이며, 대부분이 국유지로 활용이 용이함. 	
자연환경현황	<ul style="list-style-type: none"> • 대상지 북측으로 의암호가 있으며, 남서측으로 자연녹지가 분포함. • 물환경 부문에서 개발에 대한 법제적 제약이 없음. 	
경관현황	<ul style="list-style-type: none"> • 대상지를 중심으로 자연경관과 도심지경관이 조화를 이루고 있음. 	

자료: 춘천시(2019), 「춘천시 수상예술콘텐츠 개발」

2-3. 관련계획 및 법규

- 기존의 많은 수변 및 수상 시설을 활용한 콘텐츠 개발의 활용을 통하여 지역문화 기반 경제적 유발효과를 높이려는 사례가 있었으나 성과를 보여주는 사례가 많지 않음. 따라서 관련 법규와 계획 간의 상호 유기적 상승효과에 있어서 문제가 많았음을 알 수 있음.
- 실제 수변공간의 문화적 활용의 실패는 산업적, 환경적 영향 평가에 대한 입장 중, 특히 춘천 수상 콘텐츠 개발에 대한 주시할 필요성이 있음.

가. 하천관련 정책의 변화

- 정책은 시대적 필요성과 연계 변화함
1960년대 전후복구와 홍수피해 복구 주력
1970년대 인구증가와 소득증대에 따른 용수와 전력 공급 중점
 - 1961년 하천법과 수도법 제정 등 기틀 마련, 국토건설청 설치
 - 1966년 4대강 중심으로 유역조사 및 댐 건설 특정다목적댐법 제정
 - 1975년 지방국토관리청 신설
 - 1979년 대전청과 원주청 신설
- 1980년대 수질오염 환경 하천개발과 환경보전이라는 갈등의 시기
 - 1980년 수자원장기종합개발계획('81~' 01)을 수립
대청다목적댐 건설
하천 수질 오염 사회문제 대두 - 환경청 신설
 - 1986년 섬진강 홍수통제소 신설
 - 1987년 낙동강 홍수통제소를 신설하여 홍수관리의 정보화 기반 확장
환경보전 종합계획을 전국에 모두 수립
- 1990년대 지방자치제 실시
: 수질보전, 물 분쟁 심화 - 2000년대 지속
 - 환경처 승격 사회적·정책적 관심 중대
 - 1995년 집중호우와 태풍으로 6,973억 원의 피해 발생함.
재해대책법을 제정
 - 1997년 물분쟁 해소를 위해 물관리정책조정위원회를 설치, 수질개선기획단 발족
- 2000년대 후 현재
용수수요가 안정과 하천환경을 복원 및 하천을 다목적으로 이용하는데

주안점

- 2007년 전국 유역조사 시작, 하천법을 개정하여 보전지구 지정과 복개금지 명시
- 2008년 4대강 살리기 사업('08~' 12)이 시작
- 2010년에는 친수구역 활용에 관한 특별법 제정

<표 27> 우리나라 하천정책 변화

출처: 국토연구원, 하천관리 패러다임 전환 및 정책방향 연구, 2012

구 분		1948 ~1951	1952 ~1960	1961 ~1977	1978 ~1988	1989 ~1998	1999 ~2006	2007 ~현재
시기별 특징		하천정책의 태동기	홍수피해 복구기	본격적 하천개발기	하천개발과 환경보전의 갈등기	수질보전 및 물분쟁 조정기	자연형 하천정비	하천환경 복원기 및 다목적이용기
사회적 여건		정부수립, 한국전쟁	하천개발 전까지	경제개발기	경제성장 도모기	민주화와 지방자치	기후변화 인식기	국민소득 회복기
기간 구분 이유	하천 관리 기반	미흡	복구기 (외국원조)	마련기 (조사·법 규·조직)	강화·확충기 (계획·조사 ·조직)	확충·안정 기 (중규모댐, 상수도)	이용기 (갬연계, 능력제고)	안정기
	하천 관리 목적	물분명	피해시설 복구	명확 (홍수·용 수·발전)	명확 (본류개발, 오염방지)	변화기 (개발과 보전 병립)	강화기 (자연형하 천특화)	다목적이용기 (친수공간이 용)
	사회적 이슈	없음	수해복구	경제개발	수질오염	수질보전, 물분쟁	기후변화 인식	하천복원, 다목적이용기
하천정책 추진방향		하천관련 인·허가	하천상·하 수도 복구	하천개수, 댐건설	4대강 본류개발, 수질보전	자연형하천 정비	하천관리 정보화	다목적 하천관리
하천정책 아젠다		원활한 하천행정	하천복구· 보수	경제개발을 위한 하천개발	경제성장을 위한 하천개발	하천개발과 물분쟁해소	자연보전을 위한 하천정비	하천복원을 위한 하천정비

나. 수변공간 패러다임의 변화

○ 우리나라 시기별 하천관리 패러다임 변화

① 자연이용 차원의 수동적 하천행정 패러다임기(1948~1951)

이 시기의 하천정책은 하천관련 인·허가업무의 수행으로 기본적인 하천이용을 위한 하천행정업무를 수행함.

② 자연적용 차원의 소극적 하천보수 패러다임기(1952~1960)

수해복구를 위한 하천보수 및 발전댐을 건설함.

③ 자연대용 차원의 적극적 하천개발 패러다임기(1961~1995)

1961~1977년까지는 경제개발을 위한 하천개발이 주된 아젠다였고,
1978~1995년까지는 경제성장을 위한 하천개발이라 할 수 있음.

④ 자연보전 차원의 적극적 하천정비 패러다임기(1996~2006)

자연형 하천정비 및 기후변화 대응을 위해 댐간 연계 및 하천관리 정보화 사업을 진행함.

⑤ 하천복원 차원의 적극적 하천정비 패러다임기(2007~현재)

하천복원을 고려한 다목적 하천관리를 실시함.

○ **향후 수변공간 패러다임 변화**

① **환경적 가치 : 도시분야의 새로운 패러다임**

- 도시공간에서 자연공간을 확보하고 있는 도시 내 수변공간에 대한 인간-자연 공존 지속가능한 활용 화두 (예: 세종시 인공호수)

② **쾌적함의 요구 : 일상적, 비일상적 공간의 질적 향상**

- 소득수준 향상과 노후화·쇠퇴한 도시환경에 질적 향상 요구 상충
- 여가의 활용, 레저 공간 수요상승

③ **공공성의 회복 : 도시공간에서 공공공간의 대안적 필요성**

- 대규모 공공공간을 조성할 수 있는 수변공간 중요한 가치 있음

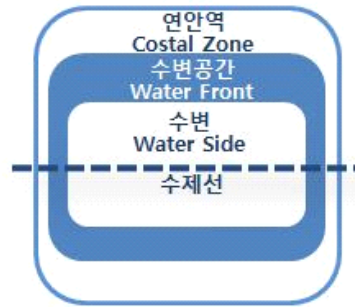
④ **새로운 가능성 : 쇠퇴하는 도시공간에 대한 새로운 요구**

- 수변공간은 기존의 쇠퇴하는 공간에서 새로운 기능전환 수용 여유부지가 될 수 있음
(예: 런던의 화력발전소의 변신 테이트 갤러리(Tate Gallery) 유형)
- 수변공간의 제조 산업기반 시설에서 전환하여 정보화 사회의 수변공간으로 패턴변화
(예: 뒤셀도르프의 미디어하펜 프로젝트 유형)

2-4. 이론적 고찰 및 선행연구 검토

가. 수변공간의 개념

○ 수변(水邊)의 정의



<그림 30> 수변 공간의 범위

- 바다, 강, 호소(湖沼) 등 물이 흐르거나 담겨져 있는 공간 (water bodies)가장자리
학술적으로 수제선을 사이고 일정 범위의 수역과 육역이 합친 대상 공간

○ 수변구역의 정의

- 「하천법」에 의한 하천, 「수질 및 수생태계 보전에 관한 법률」에 의한 호소의 계로부터 50m~1km 이내의 지역임.
※ 현재 한강수계, 낙동강수계, 금강수계, 영산강·섬진강 수계의 4대강 수계로 전국적으로 약 1,00km²가 지정되어 있는 상황임.

<표 28> 수변구역 지정현황

구 분	수변구역 현황	규 모
금강수계	■ 대전광역시(동구), 충청북도(보은군·옥천군·영도군), 충청남도(금산군), 전라북도(진안군·장수군·무주군)	약 191km ²
한강수계	■ 경기도(남양주시·용인시·광주시·가평군·양평군·여주군), 강원도(춘천시·원주시), 충청북도(충주시)	약 274km ²
낙동강수계	■ 울산광역시(울주군), 경상북도(안동시·영양군·청송군·포항시·영천시·경주시·청도군), 경상남도(양산시·밀양시·산청군)	약 373km ²
영산강·섬진강 수계	■ 전라남도(순천시·광양시·담양군·보성군·화순군)	약 233km ²

출처: 권영상, 조민선, 수변도시계획 활성화방안연구, 2008

○ 친수구역의 정의

- 국가하천 주변지역을 체계적이고 계획적으로 조성·이용하여 난개발을 방지하고 지속가능한 발전을 도모하여, 그에 따라 발생하는 개발 이익을 하천의 정비 및 관리 등에 활용함으로써 공공복리의 증진에 기여할 목적으로 「친수구역 활용에 관한 특별법」이 제정됨.
- 「친수구역 활용에 관한 특별법」에서 '친수구역'은 국가하천의 하천 구역 경계로부터 양안 2킬로미터 범위 내의 지역을 대통령령으로 정한 비율 이상 포함하여 법률에서 지정한

절차에 따라 지정한 구역임.

- 특별법에 의하면 친수구역은 국토교통부 장관이 지정하게 되어 있으며 국가하천의 정비·복원 등으로 친수여건이 조성되는 주변지역 중 지속가능한 친수공간으로 조성·이용하기 위해 필요하다고 인정되는 지역을 지정할 수 있도록 되어있으며(법 제4조 1항), 친수성을 강조한 범위임.

나. 이론고찰 및 선행연구 검토 의견

- 수변 공간 관련 법규와 개발 정책의 패러다임의 변화에 대한 선행연구 검토 조사에 따른 춘천시 수변공간 콘텐츠 개발 문제점은 다음과 같음.
- <춘천시 수상콘텐츠 개발>용역 보고서 개발 관련 법률적 타당성 검토에서 보면 사업 수립 이전 필수적인 과정으로 밝히고 있음.
- 이 관련 법규는 지역개발 관련법규, 환경보전 법규 도입시설 법규 등에 걸쳐 총 15개의 법률에 총11개의 관련 법규에 해당되는 개발 행위로 밝히고 있음.

구분	법적검토	검토내용	해당유무
지역개발 관련 법규	-	-	-
국토개발법제	친수구역 활용에 관한 특별법	국가하천 주변 개발검토	해당
	국토의 계획 및 이용에 관한 법률	용도지역/도시지역 개발행위제한 검토	해당
	건축법	용도별 건축행위제한 검토	해당없음
	도시공원 및 녹지 등에 관한 법률	공원시설의 종류, 설치 기준 검토	해당없음
	춘천시 관련 조례(도시계획, 경관 등)	자연녹지 개발행위제한 및 경관심의 검토	해당
환경보전 관련 법규	-	-	-
환경보전법제	하천법	개발행위 인·허가 관련 검토	해당
	한강수계법	수변지역 행위제한 검토	해당
	환경정책기본법	환경친화적인 계획 및 토지이용기준 검토	해당
	자연환경보전법	생태·경관보전지역 행위제한 검토	해당없음
	야생생물 보호 및 관리에 관한 법률	야생생물 특별보호구역 행위제한 검토	해당없음
	물환경보전법	수질 관련 공공시설의 설치·관리 등 검토	해당
	공유수변 관리 및 매립에 관한 법률	공유수변 금지행위 및 사용허가 검토	해당
도입시설 관련법규	-	-	-
공연법제	공연법	공연장의 설치 및 운영 등에 대한 검토	해당
안전관련	시설물의 안전관리에 관한 특별법	안전점검 및 시설물 유지관리 사항 검토	해당
기 타	-	-	-
전기관련	전기사업법	전기 공사계획 인가 및 안전점검 검토	해당

<그림 31> 춘천시 수상콘텐츠 개발 보고서 중 법적검토 부분

출처: 춘천시 용역 보고서(재) 국가 경제연구원, 춘천시 수상콘텐츠 개발, 2019.08

- 수변공간의 개발행위는 앞서 언급하였듯이 국가 정책적 패러다임의 변화에 기인하여 다양한 개발행위를 한 바가 있었으나 상대적으로 춘천의 경우는 수도권 수자원의 근원지이기에 많은 법규적인 제한이 있음.
- <춘천시 수상콘텐츠 개발 용역 보고서>의 법규 검토에도 밝혔듯이 많은 난제가 전제하고 있어서 사업 추진에 매우 신중함이 필요함.

다. 수상콘텐츠 개발을 위한 타당성 지표 마련 필요성

- 충북연구원 2016년 발간한 <관광자원으로서 호수의 개발 방향 수립을 위한 여건분석 지표개발> 1) 자료를 주시할 필요가 있음.
 - 전국적으로 각 호수 및 댐 등의 인공호수 관광활성화를 위한 경쟁적 계획은 중복사업, 난개발의 우려를 문제 제시함.
 - 수변공간 개발을 활용한 프로젝트는 수자원 및 환경적 요인이 가장 중요한 핵심으로 불가역적 면이 큰 문제로써 그 기준을 마련하는 중요한 면을 지적함.
 - 따라서 개발 타당성을 분석하는데 명확한 기준과 여건을 마련하여 그 토대 위에 추진하여 그 효과성과 경제적 기여함에 춘천의 수변 공간의 적절한 타당성을 추진함에도 충분한 근거 가치가 있다고 판단함.

1) <관광자원으로서 호수의 개발방향 수립을 위한 여건분석 지표개발> 정보현 연구원, 충북연구원 기본과제, ISBN 978-89-6455-286-5 93320

수계	댐명	상수원보호구역 (수도법)	수변구역 (수계법)	자연환경보전지역 (국토의계획및이용에관한법률)	특별대책지역 (환경정책기본법)
한강	소양강댐	댐하류	-	○	-
	충주댐	댐하류	-	-	-
	평화의댐	-	-	-	-
	횡성댐	○	-	-	-
낙동강	남강댐	○	○	-	-
	대곡댐	수면	-	-	-
	밀양댐	○	○	-	-
	사연댐	수면	-	-	-
	안동댐	-	-	○	-
	영천댐	○	○	○	-
	윤문댐	○	○	○	-
	임하댐	댐하류	○	-	-
	합천댐	-	-	-	-
금강	대청댐	△	△	△	△
	보령댐	-	-	-	-
	부안댐	○	-	○	-
	용담댐	-	○	-	-
영상간 섬진강	섬진강댐	○	-	-	-
	수어댐	-	○	○	-
	장흥댐	○	○	○	-
	주암댐	○	○	○	-

출처: 충북연구원, 관광자원으로서 호수의 개발방향 수립을 위한 여건분석 지표개발, 2016

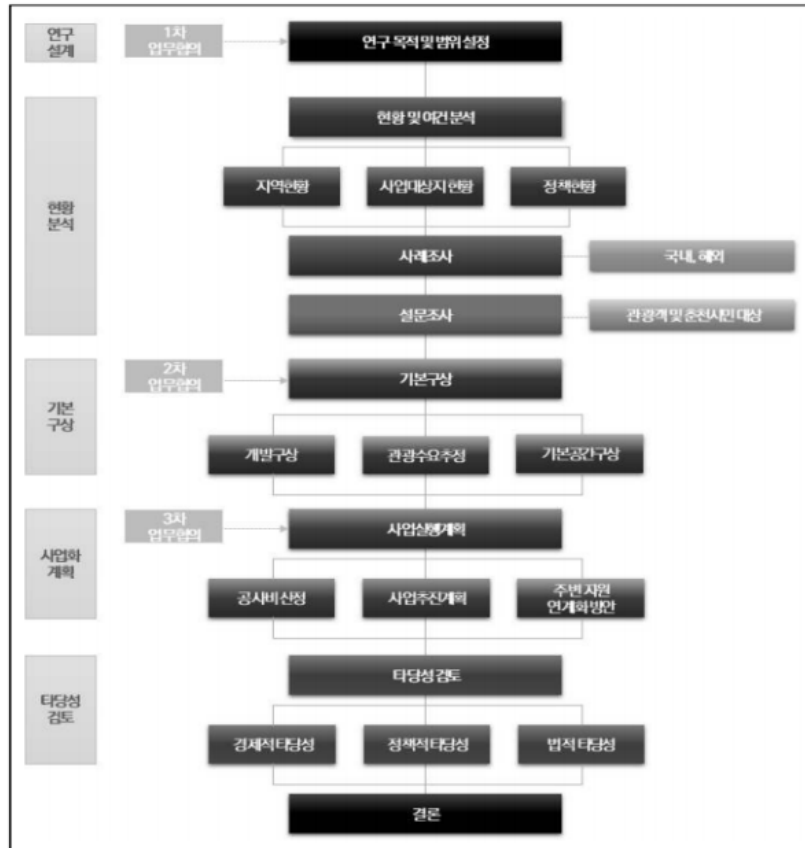
- 한강수계에 속한 소양강댐이 충주댐보다 규제 강도 높은 것은 수도권 상수원에 기인하기에 더욱 구 수변 공간의 개발행위는 더욱 체계적이고 합리적 근거를 마련하여야만 한다는 것을 의미함.
- 위 연구에서는 호수 수변 공간의 관광 활성화의 체계적 관리와 일관성을 제고하는데 기여함이 크다고 할 수 있음. 특히 호수 개발 방향의 여건 분석 최종지표를 대분류, 중분류 그리고 소분류로 구분하여 근거를 마련함을 본보기로 활용 필요함.

수계	담당	소분류
한강	호수 특성	유역면적, 평균 및 최대수심, 계절별 특이사항(월별 평균수온, 겨울철 얼음두께 등)
	수질 특성	COD(mg/L), T-P(mg/L), T-N(mg/L), 대장균수(개체수/100ml), 녹조, 적조일수, 주요 오염원(생활하수, 축산폐수, 산업폐수)
	환경기능 및 시설	자연정화기능 및 장치, 시설현황, 방류하천
관광자원	자연생태자원	수중, 수변자원, 산악자원, 동·식물자원, 자연공원 등 보호구역, 경관자원
	역사문화자원	문화재, 축제·의식, 민속·종속, 유적지·사적지, 향토음식
	관광프로그램	자연생태 체험 프로그램, 역사문화 체험 프로그램, 레저스포츠 체험 프로그램
관광인프라	관광기반시설	관광지, 유원·휴양·수련시설, 공원, 전시·관람·체험시설, 수상레포츠시설(종류/수), 숙박시설(종류/수), 관광 관련 마을자원(농촌체험마을, 슬로시티 등 국내외 인증)
	안내 및 접근체계	관광안내정보, 관광안내인력 활동 수준, 접근 가능한 교통수단
	안전	응급서비스(구급차, 헬기, 선박), 종합병원 접근 가능시간, 관련 지자체의 수상레저 사고대응 시스템(메뉴얼, 지침, 행동요령 등등)
지역역량	지역의 관심 및 역량	관광자원으로서 호수의 이용에 대한 지역주민과 지자체 장의 관심, 지역주민조직 활력, 지역주민 관광 관련 사업 추진 역량, 관광 관련 사업 종사자 수준
	지자체 행정조직 역량	지자체 행정조직 전문성, 지자체 관광부문 지출 규모, 지자체 관광부문 정책 운용 수준, 관리주체 및 지자체의 관광개발 의지
관광개발 투자환경	관광시장	1시간 및 2시간 교통거리 내에 존재하는 총 인구, 인근 시군별+지역내 관광총량, 지역 주요 관광지 방문객 수
	개발가능지	공적규제, 지형 부합성, 토지확보 용이성
	관련정책 및 규제	상위·관련 계획, 관광개발 투자 활성화 수준, 투자 인센티브 수준, 관련 규제 수준(상수원보호구역 등등)

출처: 충북연구원, 관광자원으로서 호수의 개발방향 수립을 위한 여건분석 지표개발, 2016

그러나 춘천의 수상예술콘텐츠 개발 용역 보고서(2019.08)에서는 이러한 체계성을 볼 수 없음. 이 보고서의 과업수행절차를 보여주는 도표에서 보듯이 호수 수변 공간의 개발을 위한 기준이 되는 지표를 전혀 수립하지도 참조하지도 않았다는 것을 아래 그림에서 찾아 볼 수 있음.

이는 문화예술 관련 사업 특히 수변 공간을 개발하는 프로젝트에 치명적인 과오를 범할 수 있다고 판단함. 예를 들어 예산과 같은 재정과 그리고 개발 위탁 주체 설정에 대한 기준 규정 등이 보이지 않음.



<그림 32> 춘천시 수상콘텐츠 개발 보고서 중 연구의 구조

출처: 춘천시 용역 보고서(재) 국가 경제연구원, 춘천시 수상콘텐츠 개발, 2019.08

2-5. 국내외 사례조사

- 기본적으로 <춘천 수상 콘텐츠 개발> 용역보고서에 활용한 수상콘텐츠 개발사례와 기타 자료를 근거로 조사 분석한 결과임.
- 용역보고서는 나열식 보고로써 사례를 국내 국외로 구분하였으나 시설 중심에서 분석함에 치중된 한정으로 콘텐츠의 특이성, 프로그램 구성 등 틀에 관한 문제 분석이 부족함. 예를 들어 공연 사례를 들어 국내 사례(대전 갑천, 경주, 공주 등)는 공통적으로 항주 <서호인상>을 기본적인 벤치마킹을 함으로써 대동소이한 구성을 보이며 이는 춘천의 수상콘텐츠 개발에 관한 면모도 유사성이 있음.
- 사례에 따라서 특히 국내 사례에서는 현재 운영이 되지 않거나 개발 중에 많은 시행착오가 있었음을 알 수 있음.
일회성 단기성 이벤트로 지속성을 보여 주는 경우 매우 드문 상황임.
- 특히 해외 사례의 경우 현황분석을 직접적으로 자료 조사에 한계가 있었으나 예산과 개발

규모적 단순 비교에 한계가 있음.

특히 브레겐츠 개발 사례, 항주< 서호인상> 등은 규모와 시간에서 장기적 플랜으로 단순 성공사례로 비교하여 진행하게 되면 많은 문제유발 가능성 높음.

- 성공 사례로 볼 수 있는 모든 해외 사례 경우 지역 다른 행사 및 축제와 모두 연계되어 진행되고 있음.
- 수상콘텐츠 개발의 시설구성적 측면과 콘텐츠 구성 그리고 운영체계적 측면 등 세 가지에서 응용하여 개발 타당성 기준을 재설정할 필요가 매우 중요하다는 판단임.

가. 국내 수변 공연공간

(1) 세종시, 세종호수공원 수상 무대섬(성공사례)

- 세종시 세종호수 무대섬은 위치 접근성의 우수와 시설 구성디자인의 성과를 넘어 운영의 측면에서 우수성을 보임.
- 주민 참여 프로그램을 세종문화재단을 중심으로 체계적이고 수요자 중심의 관리 우수함
- 경제적 수요 창출이 아닌 철저하게 지역 주민 참여 만족도 기반에 충실한 운영 돋보임.
- 예산 규모가 기타 사례보다 작지만 많은 행사를 구성함으로써 다양성 콘텐츠 확보됨.
- 다른 지자체의 닫혀있는 일회성 프로그램이 아닌 추후 발전적 프로그램 및 운영의 열린 구성을 볼 수 있음.
- 예술지향, 수익창출 모델이라기 보기 힘든 약점 있음.



<그림 33> 세종시, 세종호수공원 수상 무대섬

출처: 세종호수공원 홈페이지, 2020

<표 29> 세종시, 세종호수공원 수상 무대섬의 개요

구 분	내 용
위 치	세종특별자치시 연기면 세종리 1201
규 모	697,246㎡ (211천평)
시설물	건축물 5동, 분수 4개소, 산책로 8.8km, 자전거도로 4.7km, 파고라 등 조경시설
조성시기	2012. 12. 부분개장, 2013.05. 준공 및 전면개장

- 세종호수공원(世宗湖水公園, Sejong Lake Park) : 세종시 랜드마크

■ 신도시(행정중심복합도시) S-1생활권에 위치

■ 면적 71만3천㎡, 세종시 대표적 명소

■ 2013년 1단계 지역 전면 개장

■ 세종특별자치시의 행정중심복합도시 위치, 한국토지주택공사 세종특별본부가 조성

■ 국내 최대의 인공호수임

■ 면적 : 전체 697,246㎡ 호수면적 322,800㎡ (축구장의 62배), 평균 수심이 1.5미터

■ 5개의 건축물 구성

■ 주변 : 국립세종도서관, 대통령기록관, 방축천, 전월산등 주민의 유입 조건이 우수함.

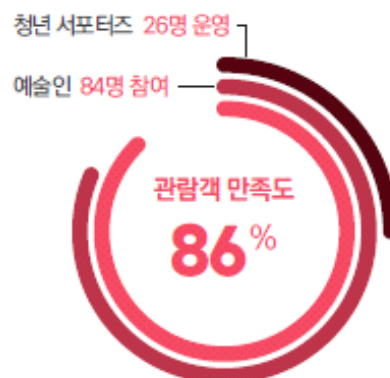
■ 5개 주요 테마섬 : 축제섬(축제공간, 면적 6071㎡), 무대섬(공연 무대, 면적1805㎡), 물놀이섬(면적 5615㎡), 물꽃섬(4871㎡), 습지섬 (4036㎡) 조성

- 기타 ; 호수 주변 산책로(8.8km), 자전거도로(4.7km) 공간, 4개 분수, 파고라 시설
- 수상무대의 건축 지다인 컨셉은 조약돌을 형상화 함.
- 푸른색 유리 지붕, 670석의 공연 시설 설치
- 분수 : 4개의 분수가 설치 호수 중앙 최대 50m 횡방분수, 축제섬 앞10m 축제분수, 호수 광장에 광장분수(높이 10m), 대포분수(높이 15m) 설치
- 특이점 : 2019년 산림청 녹색도시 우수사례 공모' 에서 도시숲 부분 우수상 선정
조성과정에서의 시민의견 반영, 접근성, 주변경관, 다양한 지역 행사 개최 등 사회 문화적 기능에서 높은 점수, 2018년 UN해비타트 '2018년 아시아 도시경관상' 수상, 2017년 국토교통부 '대한민국 국토경관디자인대전' 국토교통부 장관상, 최고 수준의 인프라, 다양한 문화콘텐츠, 체험 프로그램 개발 운영. 안전과 지속성, 지역 환경 공존, 지역 문화 및 역사, 예술성, 지역발전 공헌 등 가치 인정



<그림 34> 세종시, 세종호수공원의 세종호수예술축제(SLAF)
출처: 세종호수공원 홈페이지, 2020

- 대표적 프로그램 : 2018 세종호수예술축제 [SLAF]
 - 장소적 이점을 활용,여 연극, 뮤지컬, 마임, 마술 등 국내외 공연예술단체의 퍼포먼스
 - 순수예술 축제로 세종시 대표 거리예술축제
- 2018년 SLAF 추진실적
 - '달빛 품은 예술 놀이터' 는, 2일간 총 관람객 2만 5천명 관람. 관람객 만족도 86%이상, 예술인 84명 참여, 청년 서포터즈 26명 운영



<표 30> '달빛 품은 예술 놀이터'의 세부프로그램

구분	세부프로그램
공연	· 공식 개·폐막작 7팀 참여(뮤지컬 갈라쇼, 탭댄스 퍼포먼스, 비보이 퍼포먼스, 드럼을 활용한 융복합 공연, 파이어 퍼포먼스) · 자유참가작 10팀 13회 공연
시민참여	· 플라잉 아트패브릭 및 VR예술체험, 길거리 피아노 4대, SLAF 자유그래피티, 2018 생활문화예술페스티벌 12팀
부대행사	· SLAF 아트마켓(10단체), 푸드트럭(10개 업체), 서포터즈(26명)와 함께하는 거리퍼레이드

(2) 서울시 한강 세빛섬(실패 사례)

- 한강에 조성된 인공 플로팅 구조물로 에어백 진수공법²⁾으로 제작 설계
- 3개의 인공섬과 예빛섬(수상무대)로 구성

<표 31> 서울시, 한강 세빛섬의 개요

구분	내 용
위 치	서울시 서초구 올림픽대로 683
구 모	총 부채면적 : 10,421㎡, 건축 연면적 : 10,346㎡
구 조	부유식 수상구조물
주요시설	제1섬(가빛섬) : 이탈리아 레스토랑, 카페, 요트 선착장, 웨딩홀, 루프탑 등 제2섬(채빛섬) : 카페, 기업 전시장, 편의점, 레스토랑 제3섬(솔빛섬) : 전시관, 회의장, 파티장 등 예빛섬(미디어아트갤러리) : 대형 LED 스크린, 수상 무대
건립주체	서울시
운영주체	효성티앤씨
조성예산	1,360억원
사업근거	서울특별시 세빛섬사업의 공공성 확보에 관한 조례
프로그램	문화예술행사, 미디어아트, 웨딩, 수상레저체험, 컨퍼런스 등



<그림 35> 서울시, 한강 세빛섬

출처: 서울시 한강공원 홈페이지, 2020

- 문제점: 공공성 확보 등 노력에 차질을 초래
 - 특정사업자 공공재인 한강수상 인공섬을 조성 수익시설 설치·운영 특혜 의혹
 - 2차에 걸친 협약변경을 통하여 총사업비를 2배 이상 증액

2) 하부구체 밑에 둥근 막대형의 에어백을 설치하고 공기를 주입시켜 하부구체를 이동시켜 입수시키는 방식

■ 공사기간 연장 승인

■ '11.12.23 운영기간(무상사용기간) 25년에서 30년으로 연장 2차 변경협약 체결



<그림 36> 세빛섬의 모습들
출처: 춘천시(2019), 「춘천시 수상예술콘텐츠 개발」

- 기본적으로 사업구성의 타당성 구축에서 문제 노출함.
공공시설과 사설시설의 영역이 혼용되어 지역 주민의 접근 한계
- 한강 수변 공간의 접근성의 문제로 인한 기본적 위치 문제 심각
- 한강의 수계 수위 변화 반영 한계 등으로 일시적 시설물 패쇄 문제

(3) 제천시 수상아트홀

- 이용실적 저조와 사업 체계성 부족으로 인한 대표적 실패사례임.



<그림 37> 제천시, 수상아트홀
출처: 제천시 사진DB, 2020

<표 32> 제천시, 수상아트홀의 개요

구 분	내 용
위 치	제천시 청풍면 교리 147(만남의 광장 앞 수면)
규 모	바지선(무대 : 130㎡, 화장실 2개소, 연습실, 분장실 등), 객석 500석
구 조	부유식 수상구조물
주요시설	공연무대, 휴게실, 화장실, 연습실, 분장실 등
건립주체	제천시
운영주체	민간수탁(2008년 수탁기관 : 청풍소리문화원)
사업근거	제천시 수상아트홀 관리 및 운영 조례
프로그램	용도변경에 따른 운영종료(2012년)

- 1984년 충주댐 형성된 청중호에 제천시 국내 최초 수상아트홀 건설
- 2002년 제천시 청중호반 관광명소화 사업의 일환
- 문화활동과 관광객 유치, 지역경제활성화 명분 목적
- '제천시수상아트홀 관리 및 운영조례'를 제정, 제14조를 통해 위탁운영
- 2004년 청중면 교리 만남의 광장 앞 호수에 국비 9억6천900만원, 도비 2억9천100만원, 시비 32억2천900만원 등 모두 45억여원 소요
- 주요시설 : 바지선 보조바지선, 진입부교, 음향 및 야간조명, 장실, 연습실 등
- 주변 인프라 : 번지점프장, 인공암벽장, 청중문화재단지, 청중리조트 수상항공과 수상레저가가능한 체류형 종합관광지의 기대로 구축
- 아트홀객석 : 700석 규모, 문예예술공연, 야외수상결혼식, 수상레저접안시설, 심포지움, 세미나, 수경분수 체험장, 방생장 등 시설 구성



<그림 38> 제천시, 청중호 수상비행장

출처: 동아일보, 2019.08.09.일자 기사

- 수상시설에 대한 운영 난맥상을 보여 주는 사례
 - 제천시 청중 수상비행기 운항사업으로 청중 수상아트홀 전환책 구성함.
 - '제천시 민간위탁 추진 및 관리조례'를 제정, 기존의 호수 시설을 청중호 수상비행기 운영으로 전환 사업을 위수탁계약을 체결해서 시설을 용융하여 활용하고자 함.
 - 청중수상아트홀을 클럽하우스와 계류장 사용함.
 - 사업 추진을 위해 수상 구조물과 내부 리모델링으로 19억9천300만원을 투자함.
- 막대한 재정을 투입하고도 그 결과가 매우 심각 문제를 야기한 전형적 재정낭비 사례

시설을 구축에만 치중하고 프로그램 구성 운영방안 등에 관한 부재의 난맥을 보임.

문화콘텐츠의 지역 특장점 구성, 운영 방안의 구체성 등 모두 나타나지 않는 지자체의 문제점을 드러냄.

(4) 경주시 보문단지 수상공연장



<그림 39> 경주시 보문단지 수상공연장의 모습
출처: 춘천시(2019), 「춘천시 수상예술콘텐츠 개발」

- 중국 항저우(杭州)와 구이린(桂林)이 수상 공연을 벤치마킹
- 문화체육관광부 '도시관광 활성화 사업' 예산 사용

<표 33> 제천시, 수상아트홀의 개요

구 분	내 용
위 치	경북 경주시 신평동(경주 보문단지 내)
규 모	부지면적 : 8,070㎡, 건축연면적 : 3,000㎡, 최고높이 : 2층, 좌석 : 2,000석
건립주체	경상북도, 경주시, 경상북도문화관광공사
운영주체	경상북도문화관광공사
조성예산	50억원(국비 25억+지방비 25억), 멀티미디어쇼 : 민자 160억원 유치
프로그램	상설공연 및 주요 행사 개최

- 2010년 경상북도의 경주관광활성화 프로젝트로 경북관광개발공사 중심 사업구성
- 수상 공연을 경주 관광의 취약점으로 제기된 콘텐츠 부족 및 야간관광 문제점 등을 해결 목적 불국사, 석굴암 등 지역 문화자원과 연계 활용도
- 기관투자자로 공연 관람시설은 구성했으나 공표한 160억원 민자유치 실패
- G20축하 공연 행사 1회 개최- 흥물로 전략

※ 마스터 플랜 부재의 대표적 사례

<표 34> (재)경주세계문화엑스포 내부자료

행 사 명	기 간	주 제	세부내용 및 목적
98경주세계문화엑스포	1998.9.11.~11.10. (61일간)	새 천년의 미소	• 인류문화 이정표 제시
경주세계문화엑스포2000	2000.9.1.~11.26. (87일간)	새 천년의 숨결	• 화해와 평화
경주세계문화엑스포2003	2003.8.13.~10.23. (72일간)	천마의 꿈	• 신화를 통한 상상력, 문화테마파크 조성 기반 구축
앙코르-경주세계문화엑스포2006	2006.11.21.~2007.1.9. (50일간)	오래된 미래 동양의 신비	• 문화교류, 엑스포 대외 경쟁력 강화
경주세계문화엑스포2007	2007.9.7.~11.5. (60일간)	천년의 빛, 천년의 창	• 희망메세지 전달, 문화의식 고취
경주세계문화엑스포2011	2011.8.12.~10.10. (60일간)	천년의 이야기 사랑, 빛 그리고 자연	• 문화엑스포 세계화 달성
이스탄불-경주세계문화엑스포2013	2013.8.31.~9.22. (23일간)	길, 만남 그리고 동행	• 협력 증진, 문화 역사 교류
실크로드경주2015	2015.8.21.~10.18. (59일간)	유라시아 문화특급	• 문화다양성의 증진과 교류
호찌민-경주세계문화엑스포2017	2017.11.11.~12.3. (23일간)	문화교류를 통한 아시아 공동 번영	• 한류, 문화교류

출처: 대구경북연구원(2018), 「문화산업 기능강화방안」

- 배후 시설인 경주세계문화엑스포 공원의 20년간 운영 및 관리되고 있는 관점의 마스터플랜이 없어 대부분 무방비 존치되고 있는 실정
- 지방 주도의 국제엑스포로 평가받는 경주세계문화엑스포는 1998년부터 2017년까지 총 9회 개최(국내 6회, 국외 3회로 총 9회 ,국외 엑스포는 캄보디아, 터키, 베트남에서 시행) 등 엄청난 인프라가 있었음에도 불구하고 전혀 연계성 확보 없음

(5) 대전, 수상뮤지컬 갑천



<그림 40> 수상뮤지컬 갑천 포스터
문화체육관광부 홈페이지, 2020

- 한국 국내 최초 수상 뮤지컬
 - 2009년 8월 13일부터 16일까지 대전 엑스포 갑천 특설무대에서 공연
 - 고려시대 공주 명학소(지금의 대전 탄방동지역)에서 일어난 망이 망소의 난 주제
 - 우리나라 최초의 민중봉기인 “망이 · 망소이 민중봉기”의 역사적 사실을 재조명
 - 출연인원 1,000명, 200m 고려성 세트, 99척 수상뗏목, 50대의 대형북, 300명의 무사춤, 50m 상공의 발레춤 등이 구성, 20여만 명
- 문제점
 - 자연을 배경, 한 상설 공연화 실패
 - 갑천에 비해 만성보는 강폭도 좁고 수심도 얕음- 뗏목을 띄워 웅장한 무대 연출문제
 - 자연 보호 등의 환경 훼손 문제(수달, 수리부엉이, 남생이, 황조롱이, 매 등 10여종의 천연기념물 서식처)

나. 해외 수변 공연공간

(1) 오스트리아, 브레겐츠 Seebuhne (Floating Stage)



<그림 41> 오스트리아, 브레겐츠 수상공연장

출처: 브레겐츠 홈페이지, 2020

- 세계 3대 음악축제 평가
- 적극적이고 헌신적인 주민의 참여지원을 확대하고, 각 이해관계자 간의 동등한 협력체계 구축
- 장기적이고 체계적인 발전 전략 및 단계별 개발 계획 실현
- 창의적 발상으로 지역적 · 공간적 제약 극복하고, 기술적 측면의 과감한 시도 (현대적 기술과

공연문화의 융복합)

- 수변공연장과 축제를 기반으로 하는 다차원적(체험 프로그램, 로컬푸드 등) 개발을 통한 지역경제 활성화 도모
- 특수 분야의 전문 인력과 지속적인 협업으로 시너지효과 극대화

■ 개요

- 위치 : 오스트리아 브레겐츠, 콘 스텐스 호수(Lake Constance) 지역
- 규모 : 7,000석 규모의 수변 야외 원형극장
- 조성시기 : 1979년

■ 특징

- 브레겐츠시는 콘스탄트 호수 동쪽에 자리한 인구 3만의 소도시이며, 매년 7월 중순부터 8월 중순까지 여름 한 달 동안 세계 3대 음악축제로 평가받는 브레겐츠 페스티벌(Bregenz Festival)이 개최됨.
- 플로팅 스테이지(Floating Stage)로 불리는 수상무대가 유명하며, 1946년 보덴호수에 바지선 2대를 이용하여 간이무대를 만들면서 시작됨.
- 이러한 무대는 60년간 기술의 발전이 거듭되고 지역의 특수성(공간적 제약, 공연시설의 부족, 풍부한 수(水) 환경 등)이 반영되면서 최첨단 음향시설을 갖춘 수상공연시설로 발전함.
- 특히 204년 연극 연출가 출신인 데이비드 파운트니(David Pountney)가 예술감독으로 취임한 후 브레겐츠 페스티벌은 파격적인 무대 연출과 강렬한 무대디자인으로 시각적 효과를 선보이며 세계 공연무대의 흐름을 바꿔놓음.
- 브레겐츠는 전형적인 호반도시이며 이러한 축제의 성공을 기반으로 대부분의 수입이 관광과 관광 연계 산업을 통해 이루어지고 있음.



<그림 42> 브레겐츠 수상공연장의 2019년도 공연모습

출처: 브레겐츠 홈페이지, 2020

■ 추진배경 및 개발방향

- 1946년 제2차 세계대전이 끝난 직후 전쟁의 피로를 해소하고 전쟁으로 인한 상실감을

- 달래기 위해 유럽 각지에서 온 휴양객을 대상으로 바지선 두 대를 띄워 마을 앞 보덴 호수에 띄워놓고 외부에서 온 오케스트라 모차르트의 작품을 연주한 것이 시초이며, 그 당시 스위스나 프랑스, 독일 등에서 온 관광객은 브레겐츠의 작은 공연에 열광하였음.
- 주민들이 페스티벌의 후원 그룹으로써 초기과정부터 헌신적으로 지원하면서 페스티벌이 발전하는 데 중추적인 역할을 담당함.
- 공연이 가능한 공간확보가 어려웠던 소규모 호반도시에서 수상무대라는 발상의 전환을 통해 60년 전통을 자랑하는 세계적인 페스티벌인 브레겐츠 축제를 만들어낼 수 있었음.
- 초창기 플로팅 스테이지는 목재 말뚝을 이용해 만들었으나, 1979년 야외공연 중 폭우로 인해 위험한 상황이 연출되면서 콘크리트 구조물로 보완됨.
- 오케스트라 콘서트, 유소년을 위한 교육 프로그램, 오페라 해설 강좌 및 무대 뒤 투어(guided tour)등 다양한 프로그램을 개발·운영하고 있음.

■ 공간배치

- 수변공간(수상/수변) : 플로팅 스테이지(공연장)가 주요 구성요소, 각종 투어 및 체험 가능 공간
- 건축공간(시설물) : 워크숍 및 실내공연장, 카지노, 이벤트홀, 랜드마크 조형물 등 건축 및 시설물로 구성된 공간
- 공공공간(기반시설) : 각종 행사 및 로컬푸드 판매·홍보 광장 및 주차장 등으로 구성된 공간

(2) 중국 인상 (印象)서호



<그림 43> 중국 항주 서호, 인상서호(印象西湖) 수상공연장의 공연 모습

출처: 印象西湖 홈페이지, 2020

- 스토리노믹스 상징 부각 : 지역의 전설과 지역주민이 연기하는 대형 야외무대는 문화

경쟁력의 상징이 됨.

- 1박이 필요한 야외공연 : 저녁공연으로 관람객의 숙박을 유도함에 따라 항저우 관광객 유형이 당일 관광에서 장·단기체류형으로 변화하면서 지역에 막대한 경제적 파급효과를 야기함.
- 지역주민 전문인력 양성 : 일자리 창출 및 지역 이미지 브랜드화로 이어짐.
- 민간투자자 유치 : 민관협력체계 구축을 통해 시설물의 유지관리 및 공연의 질 향상 도모
- 자연요소의 다변적 활용 : 수자원과 수변공간 및 수목들은 낮에 자연 경관으로서 볼거리로 제공하며, 밤에는 관람석 및 무대 배경 등으로 활용되어 예술적이고 실용적인 효과를 가져옴.

■ 개요

- 위 치 : 중국 항저우시 인상(印象) 서호
- 규 모 : 무대 약 3,060㎡(1만평), 동시수용가능 객석 수 1,360개
- 조성시기 : 2008년

■ 특징

- 호수 전체의 면적은 30,578.51㎡ (약 10만평)이며 공연장은 약 10%의 면적을 활용함.
- 공연이 개최되기 전에도 항저우의 수려한 자연환경을 보기 위해 많은 관광객이 방문하고 있었으나, 밤에 즐길 수 있는 콘텐츠의 부족으로 숙박이 필요한 장·단기 체류형 관광으로 이어지지 못함.
- 공연 개최 이후 연평균 공연장 방문객 수는 50만명 이상으로 매일 1,000여명 이상의 관광객이 공연을 관람하고 있으며, 이에 따른 수입으로는 1회 평균 수입 1억원 이상, 연간평균수입 120억원 이상을 기록함.
- 공연의 대성공은 직접적 수입뿐만 아니라, 지역의 고용창출 및 지역 경제 활성화 등 막대한 파급효과로 이어지고 있으며, 이밖에도 인상 서호(印象西湖)의 뛰어난 경제성을 인정한 대규모 펀드회사의 지속적인 투자가 공연의 유지와 질의 향상으로 이어지는 선순환 구조가 구축되어 있음.
- 인상서호(印象西湖)는 세계적인 영화감독 장예모(張藝謀, 장이머우)가 연출한 '인상(印象) 시

■ 개발방향

- 인상서호는 영화감독 '장예모'에게 의뢰하여 만들어졌으며, 중국의 아름다운 자연을 배경으로 중국 전통설화를 각색하여 조명과 음악과 수백명의 군무를 물 위에서 아름답게 표현한 대규모 공연임.
- 인상서호 공연의 콘텐츠는 지역 설화를 기반으로 하였으며, 한 회의 공연은 만남·사랑·이별·추억·인상이라는 총 5개의 파트로 구성된 시리즈 중 하나로, 유네스코 세계문화유산인 항저우 서호를 배경으로 한 공연을 진행 중임.
- 공연자 섭외에 막대한 자금이 소요되는 것을 방지하기 위해 항저우 지역의 젊은

예술가·농사꾼·판매업자 등을 모집하여 공연전문가로 육성하고 있으며, 이를 통해 만들어진 지역주민들로 구성된 공연단은 지역의 브랜드가치를 상승시키는 동시에 주민들에게 지역 자긍심과 애착심을 고취시키는 핵심적 역할을 수행함.

- 공연장은 호수에 무대를 깔고 그 위에 발목 높이 정도로 다시 물을 채워 수상공연장과 같은 시각적 효과가 연출되도록 구성되어 있음.
- 공연이 열리지 않는 낮시간에는 무대를 호수 밑으로 가라앉게 하여 무대장치가 서호의 아름다운 풍경과 수질을 해치지 않도록 관리를 하고 있음.

■ 공간배치

- 옥외공간 : 수변공간에 오픈 스페이스를 조성하고 수목을 식재하여 수변공간을 최대한으로 활용
- 내부공간 : 주변의 다양한 건축물(레스토랑, 호텔 등) 내부를 활용하여 관람석 조성
- 수상공간 : 보트를 이용하여 물 위에서 공연을 관람할 수 있는 이동식 관람석 운영

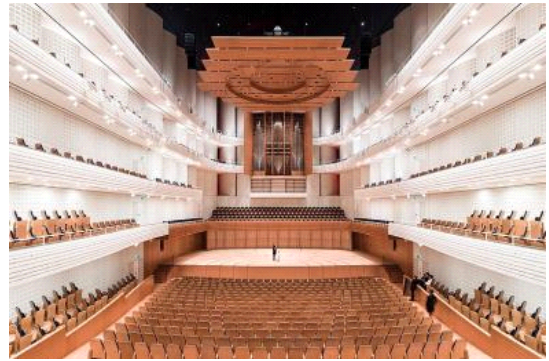
(3) 스위스 루체른 문화·컨벤션 센터(Kultur-und Kongresszentrum Luzern)



<그림 44> 스위스 루체른(KKL Luzern) 문화·컨벤션 센터
출처: 루체른 홈페이지, 2020

■ 개요

- 주소: Europaplatz 1, CH-6005 Lucerne, Switzerland
- 상주단체: 루체른 국제 음악제, 루체른 페스티벌 오케스트라(2003년 창단), 루체른 피아노 페스티벌, 루체른 부활절 페스티벌
- 객석수: 콘서트홀 1840석, 루체른 홀 740석(스탠딩 800석, 세미나 330석, 연회 450석), 컨벤션센터 270석
- 개관: 1998년 8월 19일
- 건축가: 장 누벨(Jean Nouvel. 프랑스)
- 음향 컨설턴트: 러셀 존슨(ARTEC. 미국)
- 부대시설: 루체른 미술관, 레스토랑 RED, 월드 카페, Seebar, Waterfront

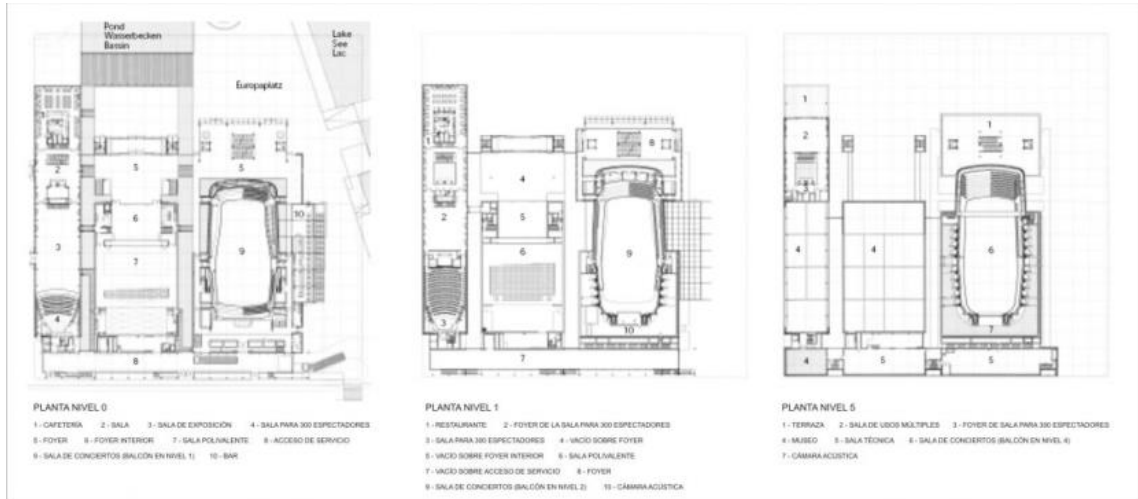


<그림 45> 루체른(KKL Luzern) 문화 · 컨벤션 센터의 모습

출처: 루체른 홈페이지, 2020

- 인구 5만 7000명의 작은 휴양도시

- KKL의 개관과 함께 국제적인 문화도시로 급성장
- 음악 축제가 거의 연중 무휴
- 여름 휴가는 물론이고 부활절(4월)과 추수감사절(11월말) 휴가 시즌에 관광객음악제
- 피에르 볼레즈가 예술감독을 맡은 현대음악 아카데미
- 매년 8월 중순부터 5주 동안 루체른 국제음악제
- 베를린 필하모닉, 암스테르담 콘서트헤보 오케스트라, 빈 필하모닉, 클리블랜드 오케스트라 등 세계 정상급 교향악단들이 출연
- 2003년 음악감독 클라우디오 아바도가 루체른 페스티벌 오케스트라를 창설



<그림 46> 루체른(KKL Luzern) 문화·컨벤션 센터의 설계 도면

출처: 루체른 홈페이지, 2020

- 프랑스 건축가 장 누벨의 설계, 미국 ARTEC사의 러셀 존슨의 음향 컨설팅
- 우주선 모양의 음향 반사판이 별빛을 수놓은 듯한 홀 천정에 매달려 있고 석고타일로 된 내부 마감에다 문을 여닫아 잔향시간과 볼륨을 30%까지 조절할 수 있는 반향실 1개의 콘서트홀로 3~4개의 공연장을 갖는 효과. 그래서 KKL에는 대극장·소극장이 따로 없음



<그림 47> 선착장 옆 장소의 공연장

출처: 루체른 홈페이지, 2020

- 로비에 호수 물줄기 끌어들여 누벨은 애초에 호수 안에 공연장을 지어 배처럼 띄울 생각이었다. 호수로 미끄러져 들어가는 거대한 유람선 모양의 설계안은 심사위원회를 만장일치로 통과했으나 시의회의 반대에 부딪혔다. 시의원들은 호안선(湖岸線) 변경을 금지한 도시계획법과 생태계 파괴 등 환경 문제를 들고 나왔다. 결국 누벨은 한발짝 후퇴해 호수가 바라보이는 유람선 선착장 옆으로 장소를 옮겼다.

(4) 뒤셀도르프 메디언하펜(Dusseldorf MedienHafen) 개발 프로젝트

- Stromstraße 20, Duesseldorf, Rheinturm Dusseldorf
- 라인강 옆에 위치하여 오래전부터 항구로 쓰여짐.
- 1880년 베를린의 건축가 Plock이 항구계획 입안, 1898년 철도·항만시설로 개발됨.
- 제2차 세계대전 때에 크게 파괴됨.



<그림 48> 뒤셀도르프 미디어하펜 조감도
출처: 뒤셀도르프 미디어하펜 홈페이지, 2020

- 1960년대에 석탄 및 철강 산업의 무역항으로 재건, 경제도시로 급성장
- 1970년대에 편리성, 효율성 면에서 항구의 기능을 잃자, 1976년 시의회는 베르거하펜(BergerHafen)과 졸하펜(Zolhafen)구역을 폐쇄하기로 결정
- 도시계획청은 미래를 위한 뒤셀도르프 항구의 새로운 비전을 제시하는 계획 발표, 1990년대에 황폐했던 구 항구자리에 토지매각을 조건으로 독창적인 건물을 짓도록 함
- 미디어하펜의 세 가지 건축 목표는 랜드마크, 공공성(녹지 인도 등), 아이덴티티이며, 이러한 건축목표 실현을 위해 개발계획 수립
- 미디어하펜 개발의 파급효과는 뒤셀도르프시 전체에 영향을 미침. 800개 기업이 입주해 8,600개의 일자리를 창출함으로써, 현재까지 약 16억 유로의 투자유치효과를 만들어냄.
- 미디어하펜 계획은 아직도 진행 중
미디어하펜은 영어로 Media Harbor로 과거 항구 도시였음을 나타내는 Harbor와 미디어하펜의 정체성을 나타내는 Media가 합쳐진 이름임. 쇠퇴한 항구에 국내외 유명 건축가들이 주로 미디어와 통신, 패션과 건축, 예술과 문화 등의 건물을 항구의 특색을 살려 설계함으로써, “새로움(新)과 과거(舊)가 혼합된 매력적인 건물들이 들어서 있음. 특히 오래된 부두, 계단, 그리고 오래된 도로의 선로들을 그대로 보존하여 멋스러움을 더함.
- 구(舊) 세관건물은 1997년에 프랑크게리에 의해서 컴퓨터프로그램(3D)을 사용하여 건축함. 건물들은 타이타닉호, 크레인, 잠수함 등을 모티브로 독특하게 건축되었는데, 항구라는 통일된 주제를 갖고 독창적인 건물을 건축함으로써 인근 지역 전체가 명소가 되는 시너지효과를 내고 있음.
- 미디어하펜은 단계적으로 재생이 진행되고 있는데,
1단계(1978~1991)는 라인트워, NRW주 의회 의사당 건축 등,
2단계(1989~1999)는 방송시설 및 소규모 사무실, 문화시설 등,
3단계(1999~현재)는 호텔과 오피스 중심의 개발이 진행 중,
4단계는 향후 미디어하펜 지역의 발전에 따라 개발할 수 있도록 계획 중에 있음.

제3장 사업추진 타당성 분석

3-1. 전문가 의견 조사

3-2. 수상콘텐츠 공연장 기본구상 분석

3-3. 공주와 상사뱀의 상품가치 및 시대성 분석

3-4. 사업의 경제성 및 정책적 타당성 분석

제3장 사업추진 타당성 분석

■ 예산에 대한 세 가지 타입

- 춘천 수상 공연 콘텐츠에 관한 타당성 조사의 가장 중요한 문제는 국가 및 지자체의 재정과 연계되어 있다는 것이다. 타당성 조사 입장은, 지자체 및 중앙부처의 예산 효용성을 가장 중시하고 그 예산의 적절성과 활용을 가장 중시하여야 한다는 것이다. 이는 세금에서 비롯된 것이기에 사업 수행과정에서 막대한 재정낭비를 야기하거나 아니면 진정한 지역 문화예술 활동을 구축하여 지역 경제 활성화에 기여를 할 수 있기 때문에 매우 중요한 준거점이 될 수 있기 때문이다. 우선 이 사업을 진행하는 주체를 소비자 혹은 주창자(advocate), 절약자(saver) 그리고 수문장 타입으로 분류할 수 있다.
- 절약자는 삭감지향적 행태를 띤다. 절약자(saver)로서의 역할은 지출보다 수입의 재정조건에 많은 관심을 기울이는 유형이다. 이들은 사업보다 재정수입에 초점을 맞추는 재정지향적 성향(fiscal orientation)을 보여준다. 따라서 이들의 행태는 한정된 가용재원을 항상 고려하기 때문에 예산의 삭감지향적 행태로 나타남. 이른바 삭감자(cutter)라고 부른다. 행정부내에서 중앙예산기관이 행정부처의 예산요구액을 삭감하는 데 주력한다. 국가예산의 총괄조정이나 행정부처 요구액의 검토작업하고, 또 행정부처 예산요구액이 상당히 부족하기 예산이 많다고 인식한다. 또한 입법부의 예산결산위원회도 상임위 조정내용(중액)은 인정하지 않는 삭감지향적 태도를 지닌다.
- 수상 콘텐츠 구성에 확보된 예산을 수행하는 입장에서는 소비자 타입의 행태를 보일 것이며 중액지향적 행태로 나타난다. 이 역할은 향후 사업수입보다 진행 중 지출 중점 하에 집중적으로 사업지향적 성향(programmatic)을 보인다. 또한 주창자는 예산삭감 예측하에 필요 이상으로 예산을 요구 설정하고 재정 건전도에 대해서는 약점이 나타난다고 볼 수 있다. 그러나 이런 주창자는 지자체의 지역민과 관계 등으로 인한 상호이해관계가 있기 때문에 때로는 비슷한 입장을 보일 수 있다.

<표 35> 예산에 대한 세 가지 타입별 성향 및 행태

역 할	성 향	행 태
소비자 타입	사업지향적	중액 지향적
절약자 타입	재정지향적	삭감 지향적
수문장 타입	사업 · 재정지향적	균형 지향적

- 수문장은 균형지향적 행태로 나타난다. 수문장(gate keeper)로서 역할은 수입과 지출 어느 쪽에도 치우치지 않고 두 측면을 모두 고려하는 유형이다. 따라서 사업과 재정을 동시에 지향하는 성향을 지니며 균형, 지향적 예산행태를 보여준다. 행정수반인 대통령은

사업지향성과 재정지향성을 동시에 지니고 있는 수문장으로서 역할을 수행한다(신무섭, 2007 : 391). 행정수반으로서 대통령은 한편으로 자신의 정책의지를 예산에 반영하려고 노력하며 다른 한편으로 재정수입을 염두에 두고 예산팽창을 늦추는 수문장역할을 한다. 대통령은 광범위한 고객인 유권자에 봉사하고 보통 정치적 배경을 갖고 있기 때문에 보수적인 재정적 요구와 그를 자신을 위한 사업적 우선순위와 균형을 맞추어야 한다(윤영진, 2006 : 253-257).

• 가외성(redundancy) 이론과 유사 문화예술 관련 중복 사업의 조정

춘천의 대형 문화예술 콘텐츠사업이 다수 진행되고 있다. 이즈음에 사상 콘텐츠 사업의 타당성 수립은 기존의 사업과의 중복에서 야기될 수 있는 문제를 검토되어야만 한다. 따라서 유사 중복 문화예술 사업을 어떻게 평가할 것인가? 지자체 간의 중복 춘천시 지체 부처별로 적당한 역할 분담을 통하여 우선 순위 혹은 병합 등의 방법을 구해 볼 수 있다고 판단한다. 유사한 사업이 병렬적으로 집행될 수도 있지만 적어도 지자체의 재정 건전 및 자립도를 기반으로 타당성을 판단해야만 한다. 유사중복되기 때문에 부정적으로만 볼 것은 아니지만 문화예술의 다양한 가능성을 제시하려 한다고 하더라도 점검을 충실하게 할 필요가 있다.

이러한 논의에 대한 시사점을 도출하기 위해 ‘가외성’ 개념을 정리하고 이를 통해 유사 중복 사업에 대한 타당성을 보고자 한다.

- 행정학에서 보는 가외성(加外性 : redundancy)³⁾이란 “이는 동일한 기능을 수행하는 둘 이상의 기관이나 절차가 존재하는 현상”을 지칭하는 것으로 체제나 사업 등의 행위의 실패 가능성을 최소화하려는 장치를 말한다. 행정학의 연구에서 가외성은 불필요한 낭비로 여겨졌다. 물론 최근에는 가외성 필요성을 인정하는 면에서도 어느 정도 가외성을 인정할 것인가에 있기도 하지만 춘천시의 문화예술 사업 중에 유사 중복 사업을 가외성 개념에서 온 체제운영의 안전성과 신뢰성을 파악하는 입장에서 제고되어야 한다. 특히 사업과 예산 수입 및 집행에 있어서 가외성의 개념적 차원에서 나타나는 중첩성, 반복성 측면에서 정확하게 분석되어야 한다.

- 2009년 국회예산결산특별위원회의 정책연구개발과제로 발표한 <중복사업의 조정기준 검토> 자료에서 중복 예산 발생 원인을 보면 부처할거주의, 중앙 정부 출범에 따른 국책사업 혼돈 그릇 관리 총괄의 한계 등으로 그 원인을 들고 있으며 이로 인하여 사업 분산, 부처간 과잉대응 등의 여러 부작용이 있음을 논하고 있다. 또한 아래 표2를 보면 이에 다른 개선 방향을 유형별 구체적 방안으로 그 대안을 제시하고 있다.

3) 1969년 Martin Landau가 Public Administration Review에 기고한 “가외성, 합리성 그리고 중복의 문제 (Redundancy, Rationality and the Problem of Duplication and Overlap)”란 논문에서 처음 제기한 개념

<표 36> 개선방안의 유형별 방안

개선방안의 유형	구체적인 방안
제도 개선	프로그램의 과목 체계
	통합 전산망 구축
	최종 소비자(end user) 중심의 예산 관리
	신규 사업에 대한 분리된 리스트 관리
사업 수행 방식 개선	포괄보조금 활성화
	결산과 성과 관리체계의 강화
	용자 방식에서 이차보전 방식의 개편
절차 개편	예산실의 기능별 중심 조직으로 개편
	예결위의 총괄 조정 기능 강화
	국책사업심의위원회 설치

출처: 국회예산결산특별위원회, 중복사업의 조정기준 검토, 2009

■ 급격한 관광환경변화가 진행되는 전환점 요구되는 시점

• 질적 양적 가치 추구의 변화 양상 등 시장 환경 및 트렌드 변화 충족 필요

- 지역 주민의 관광문화적 수요 예측을 검토하여 기존의 관광문화적 향유에 필요로 하는 경제적 문화적 수용태도를 적극적으로 무엇보다도 우선시하여야 할 필요가 매우 큼. 타 지역과 해외의 경우를 무조건적인 성공사례 벤치마킹이기에 수용적 태도에서 개발된다면 지속성과 지역 경제에 미치는 영향이 적을 수밖에 없음. 예를 들어 레고랜드 등의 테마파크 경우 지역민의 티켓구매 능력과 편차가 있음. 이런 경우 자연스러운 지역 관광문화의 수요예측을 적용하지 못하여 경제적 문제를 넘어 배타적 성향을 야기 할 수 있음.
- 수도권 관광객 및 해외 관광 수요가 단순 체험 방문형식에서 고급의 가치 추구형식으로 양적 질적 전환이 진행되고 있으므로 새로운 모델 구축에 대한 중요성이 부각되고 있음. 예를 들어 익스트림 체험 형식의 관광적 요건에서 심신의 안정을 추구하는 메디케어 형식의 레스트형 관광적 요건의 부각은 어제 오늘의 변화가 아님. 따라서 강원도에서 보여 주는 자연환경의 체험형 관광어트랙트 포인트에서 명상, 치유의 메디컬적 요건을 첨부해야하는 경우가 해당됨.
- 개발 성장 중심의 패러다임에서 변화하여 사회문화적으로 공동체를 강조하여 수변공간의 관광개발 일변도는 환경문제적 지속가능성 기반의 관광 인식이 일반화되고 있음에 방안을 마련할 필요가 있음.

• 기존 춘천 연고 문화 행사와 연계 강조 정책 구성 필요

- 춘천 및 주변 지역 간 문화관광 콘텐츠 이벤트 등간의 연계협력을 구축하여야 할 필요가 매우 큼. 애니메이션 시설, 마임축제, 레고랜드 등과 융복합 연계 가능성을 통해 수변지역 전체의 지속 발전과 확장성을 구축하는 상생 프로그램 개발의 도입 필요성 있음. 즉 관광 유치의 양적 확장에 맞춰 시설 중심적 개발에서 벗어나 과감하게 기존

인프라를 활용하여 관광 만족도를 높이는 질적 확충의 노력이 필요함. 이는 기존의 문화관광의 인프라 활용을 통한 지역사회 만족도를 향상시킨 후 양적 전환을 도모할 필요성 있음.

• **춘천 수상 콘텐츠는 중장기적 개발 정책의 방향 재정립 필수적임**

- 내외부적인 관광개발 변화요건을 감안하여 기존 춘천의 과거의 패러다임에서 벗어나 치밀한 정책적 계획을 수립할 필요 있음.
- 개발 타당성 기준을 시급하게 마련하여 개발하면 당연히 수익구조가 마련된다는 무조건적인 수요 예측 등의 정책 수립에서 벗어나야 함. 환경, 역사의 지속가능성 등 목표와 방향의 재정립이 필요함.

3-1. 전문가 의견 조사

3-1-1. 조사 개요

- 춘천시 수상콘텐츠(공주와 상사뱀)공연의 타당성 조사를 이 분야의 전문가(영상문화, 디자인 및 예술경영분야)들을 대상으로, 국내 외 현황조사/분석한 내용과 공주와 상사뱀에 대한 콘텐츠를 토대로 적합성 조사 실시
- 현대의 공연예술에 대한 트렌드(Trend), 수상공연환경 요소, 적정 프로그램 요소, 수상예술공연 운영자금 조성 등에 대한 조사 실시
- 국내외 성공한 수상콘텐츠의 스토리 분석 내용을 토대로, 성공요인의 세부요인에 대한 등에 대한 전문가의 의견을 항목별조 조사

<표 37> 설문조사 개요

구 분	현황 및 분석
조사명	춘천시 수상콘텐츠(공주와 상사뱀) 타당성 조사
조사대상	국내 수상콘텐츠 공연과 연계된 전문가 그룹
조사목적	춘천시 수상콘텐츠(공주와 상사뱀)의 적합성 조사
대상수	각분야(영상문화, 영상디자인, 스토리텔링, 아트매니지먼트)의 전문가 15인
조사방법	구체화된 설문지 이용
조사내용	수상콘텐츠 공연장의 제반환경(위치, 기본요소, 시설), 스토리 및 관객 트렌드, 경제성, 적정 운영자금 등
조사일시	2020년 2월 28일 14:00~17:00, 3월 6일 15:00~17:00

3-1-2. 수상콘텐츠 공연장 환경에 대한 전문가 의견

○ 수상콘텐츠 공연장 환경

가. 수상공연장이 기본적으로 갖춰야 할 요소는 다음 순으로 나타나고 있음.

<표 38> 전문가 의견 - 수상공연장이 갖춰야할 요소

번호	항 목	응답자수	%	비 고
1	위치의 적절성	4	27	
2	규모의 적정성	2	13	
3	접근성	3	20	
4	차별성	4	27	
5	기타	2	13	

나. 기타로 답변한 전문가의 다른 요소에 대한 의견은 다음과 같다.

<표 39> 전문가 의견 - 기타

번호	항 목	비 고
1	기능의 차별화	
2	친환경성	

항목 가에서 수상콘텐츠 공연장이 갖춰야 할 중요한 요소로는 ‘위치’와 ‘차별성’이 27%를 각각 차지하고 있으며, 다음으로 ‘접근성’이 20%를 차지함.

전문가들의 의견을 참고한 결과, 수상콘텐츠 공연장의 위치성과 차별성, 그리고 접근성이 중요하다는 것을 알 수 있음.

다만 기타의 의견에서 지적하고 있는 기능의 차별화와 친환경성이 갖는 의미도 참고 할 요인임.

다. 춘천 수상콘텐츠 공연장의 위치에 대한 조사에서는 다음의 순으로 나타남

<표 40> 전문가 의견 - 수상콘텐츠 공연장의 위치

번호	항 목	응답자수	%	비 고
1	옛 중도선착장	3	20	
2	상암스포츠타운 옆	3	20	
3	도깨비 섬	2	13	
4	춘천인형극장 주변	3	20	
5	애니메이션 박물관 주변	2	13	
6	공지천 주변	1	7	
7	기타(중도 레고랜드 옆)	1	7	

공연장 위치에 대한 설문조사에서 ‘옛중도선착장’, ‘상암스포츠타운 부근’, ‘춘천인형극장 주변’이 각각 20%를 차지하고 있으며, ‘도깨비섬’과 ‘애니메이션박물관 주변’이 각각 13% 등 전문가 선택이 비교적 다양하게 나타나고 있음.

이는 춘천에 각각의 특성을 갖는 장소가 많이 있음을 의미하는 것이며, 향후 접근성과 기존의 문화예술 공연과 관련한 장소의 선택이 필요하다는 예측이 가능함.

라. 공연장의 유형에 대한 조사에서는 다음의 순으로 나타남

<표 41> 전문가 의견 - 공연장의 유형

번호	항 목	응답자수	%	비 고
1	옥외 수상공연장	8	53	
2	강변 육지공연장	4	27	
3	실내 돔(강변)	2	13	
4	기타	1	7	

공연장의 유형에 대한 조사에서 수상공연장으로 해야 한다는 의견이 53%로 과반 이상이며, 강변 육지공연장 27%, 실내 돔 13%순으로 나타남.

마. 공연장의 시설 선호도에 대한 조사에서는 다음의 순으로 나타남

<표 42> 전문가 의견 - 공연장 시설 선호도

번호	항 목	응답자수	%	비 고
1	플로팅 시스템	8	53	
2	구조식 시스템	4	27	
3	이동식 시스템	2	13	
4	기타	1	7	

공연장의 시설 선호도 조사에서는 모듈을 조립하여 수상플랫폼을 설치하는 방식인 플로팅 시스템이 53%를 차지하여 전문가 절반 이상이 선호하는 구조로 나타났으며, 교량형 인도교를 활용하여 설치하는 구조식 시스템이 27%로 다음 선호하는 양식으로 나타남. 전문가들의 의견을 종합해 보면, 수변공간의 위치에 따라 즉 교량이 인접하고 있는가 여부 등에 따라서 공연장의 시설 유형의 적절성이 달라짐을 알 수 있음.

3-1-3. 수상콘텐츠 관객 성향

가. 국내 수상콘텐츠 공연의 관객동원은 크게 흡족하지 못한 것으로 나타나고 있다. 그 원인이 어디에 있다고 보는가 ?

<표 43> 전문가 의견 - 수상콘텐츠 공연의 관객동원

번호	항 목	응답자수	%	비 고
1	스토리가 독창적이지 못하다	4	27	
2	수상공연의 창의성이 부족하다	3	20	
3	공연장의 차별성이 없다	3	20	
4	공연프로그램의 다양성이 부족하다	2	13	
5	장기적인 발전전략이 없다	2	13	
6	기타	1	7	

수상콘텐츠 공연에 대한 전문가들의 반응은 다양했으며, 특히 그 가운데에서도 스토리의 독창성 문제와 공연과 공연장의 창의성 문제를 많이 거론하고 있으며, 공연프로그램과 장기적 발전전략의 부재도 지적하고 있음.

나. 해외 수상콘텐츠의 성공 요인은 무엇인가 ?

<표 44> 전문가 의견 - 해외 수상콘텐츠 공연의 성공요인

번호	항 목	응답자수	%	비 고
1	물과 연계된 다양한 콘텐츠	3	20	
2	혁신적인 공연양식	4	27	
3	하이테크놀로지의 도입	3	20	
4	공연과 관광산업의 결합	2	13	
5	창작자 브랜드전략	2	13	
6	기타	1	7	

혁신적인 공연양식이 27%로 가장 높게 나타났으며, 물과 연계된 콘텐츠와 하이테크놀로지의 도입이 각 20%로 그 다음으로 높게 나타남. 그 다음으로는 관광산업과의 연계와 창작자

브랜드를 연결하는 전략이 13%를 차지하고 있음.

이는 우리의 수상콘텐츠 공연이 독창적이지 못하고, 프로그램의 다양성이 떨어진다는 조사 내용과 일치함을 보여줌.

다. 세계적으로 성공한 수상콘텐츠에서 가장 두드러지게 나타나는 요인은 무엇이라고 생각하는가 ?

<표 45> 전문가 의견 - 세계적 수상콘텐츠 공연의 주요 성공요인

번호	항 목	응답자수	%	비 고
1	규모	2	13	
2	창작자 명성	3	20	
3	창소성	2	13	
4	혁신성	4	27	
5	하이테크놀로지	3	20	
6	기타	1	7	

세계적으로 성공한 수상콘텐츠의 중요 요인으로서는 혁신성이 27%로 가장 높게 나타났으며, 다음으로 창작자 브랜드와 하이테크놀로지가 20%로 나타나고 있음.

전문가들이 꼽는 성공요인으로서는 콘텐츠의 혁신성 못지않게 창작자 브랜드와 기술적 요인이 크게 작용한다고 판단하고 있음을 보여주고 있음.

3-1-4. 수상콘텐츠 경제성 측면

가. 수상콘텐츠가 경제성 확보를 위한 중요 요소를 묻는 조사에서 전문가의 의견은 다음과 같다.

<표 46> 전문가 의견 - 수상콘텐츠 경제성 확보를 위한 중요 요소

번호	항 목	응답자수	%	비 고
1	초기 투자비용	4	27	
2	전문적인 마케팅	2	13	
3	적절한 티켓가격	3	20	
4	공연인력 확보	3	20	
5	충체적이며 전문적인 관리인원 확보	2	13	
6	기타	1	7	

경제성 확보를 위한 중요한 요소로 전문가들은 초기 적정 투자비용이 가장 중요하다고 답했으며, 다음으로 적절한 티켓 가격과 대규모 인력이 필요한 만큼 공연인력 확보를 꼽고 있음.

다음으로는 전문적인 마케팅 인력의 확보와 관리인원 확보를 지적하고 있음.

나. 수상콘텐츠 공연의 적정 티켓 가격은 ?

<표 47> 전문가 의견 - 수상콘텐츠 공연의 적정 티켓 가격

번호	항 목	응답자수	%	비 고
1	10,000~12,000원	3	20	
2	15,000~16,000원	2	13	
3	20,000~22,000원	4	27	
4	24,000~25,000원	3	20	
5	30,000~35,000원	2	13	
6	기타	1	7	

공연 티켓의 적정 가격을 묻는 전문가의 반응은 20,000~22,000원이 27%로 가장 많았으며, 그와 반대로 매우 저렴해야 한다는 의견도 20%로 그 다음으로 많았음.

기타 의견으로는 10,000원 이하로 하고, 수익 구조는 관광상품과 연계하여야 한다가 있었음
이는 해외 유명 공연도 점차 수익구조가 줄어들고 있는 요인 중 하나가 지나치게 비싼
티켓가격이 요인으로 작용한다는 판단에서 비롯되고 있는 것으로 판단됨.

다. 수상콘텐츠 공연이 운영되기 위한 적정 운영기금의 필요성은 ?

<표 48> 전문가 의견 - 수상콘텐츠 공연의 적정 티켓 가격

번호	항 목	응답자수	%	비 고
1	절대적으로 필요	3	20	
2	필요하다	6	40	
3	한시적으로 필요하다	3	20	
4	초기에만 지원하고 자체적으로 운용	2	13	
5	필요없다	-	0	
6	기타	1	7	

운영기금의 필요성을 묻는 질문에 대체적으로 80% 이상이 필요하다고 응답하고 있으며,
나머지 전문가들도 다른 방법을 통해서 운영기금을 마련해야 한다는데 동의하고 있음.

3-2. 수상콘텐츠 공연장 기본구상 분석

춘천은 수자원이 풍부한 호반도시로서 실경을 배경으로 무대로, 지역적 특성을 가진 <상상뱀과 공주>설화와 결합한 문화산업적 가치를 판단해 보면 다음과 같은 중요한 가치를 가지고 있음.

첫째, 호수실경 공연은 ‘장소전략’과 ‘창작브랜드’를 활용한 예술적 창조에서 타 지역 사례와 비교적 유사한 프로젝트와 변별력은 부족하지만 춘천도심과 접근성, 유기적 활용성 수도권과 인접한 장소 전략적 활용도 등을 높인다면 관광객 소구력을 확보할 가능성이 있음. 나아가서 공연을 폐쇄된 실내무대 공간을 벗어나 춘천 수변자연 무대로 활용한다면 이는 단순한 야외공연개념을 뛰어넘는 의미를 가지고 있음. 그 수변의 도시 춘천의 천혜의 공간적 특성을 상징적으로 공연 속으로 끌어들이 예술적 성취를 이루어 낼 수 있는 가능성 높음.

둘째, 예술적 가치이다. 자연 무대공간에서 지역의 대표적인 민간 설화·전설을 공연에서 활용함으로써 대표적 예술 공연으로 자리 잡을 수 있음.

또 기존의 다양한 축제 및 공연 이벤트와 차별화 전략으로써 지역적 전통문화를 단순히 재현하는 것이 아니라 각종 첨단 ICT기술을 활용한다면 전환적 모멘텀을 구축할 수 있음.

셋째, 경제적 가치 확보 가능성이다. <상사뱀과 공주> 공연이 일회성 이벤트성을 벗어나 상시 및 기타 지역 문화예술 활동과 같이 할 수 있는 융합적 모델을 구축한다면 춘천 문화예술관광의 지형을 전환시켜 경제에 긍정적 영향을 미칠 수 있음. 그리고 중국 항주의 <서호 인상 임프레션 시리즈> 경우와 같이 주민 참여 연계성 프로그램을 개발한다면 중요한 지표의미를 갖출 수 있음.

위와 같은 긍정적 성과를 이루기 위해서는 먼저 전제해야만 하는 필요조건이 있음.

국내 모든 수상 공연 콘텐츠 개발의 모태가 될 수 있는 중국 <서호 임프레션 시리즈>에 대한 심도 있는 연구인 이동배의 논문<수상공연 콘텐츠의 성공요인분석과 한국적 적용 방안연구>⁴⁾에 결론을 분석 근거로 보고자 함.

이동배는 중국 항주의 성공 요인을 5가지로 분석하는데 첫째, 국가적 요인 배경 둘째, 공연 공간의 선택 및 극장경영 셋째, 콘텐츠 선택 및 개발 넷째, 공연의 양식 및 표현 방법 다섯째, 마케팅 전략으로 판단하고 있음.

그러나 이동배는 다음과 같이 국내 수상공연을 그의 논문에서 다음과 같이 언급을 함.

“한국 수상공연도 비슷하게 공연과 축제를 결합한 전략, 창작자 브랜드 전략,

그리고 한국의 특유한 가족과 교육적 동원 전략 등 다양한 마케팅 전략을 활용했다. 중국

4) 이동배, <수상공연 콘텐츠의 성공요인분석과 한국적 적용 방안연구> 건국대 석사논문, 2011

수상공연과 비교하면서 문제점도 쉽게 눈에 들어온다.”

이를 바탕으로 한국의 수상공연 프로그램 공연장 개발의 문제점을 도출

공연 시장이 확대되는 상황에서 상설 공연 운영이 아니라 이벤트의 부분으로 공연 기간이 짧고 경제적 수입성이 비교적으로 낮은 상황에서 지역 콘텐츠만을 주장하며 개발했지만 한계성을 극복하지 못하였으며 공연의 양식 및 표현 방법에서도 진정한 수상공연과 달리 배경이 자연이 아니라 수변 무대세트 구성에만 치중함을 지적함.

이동연은 단순 축제의 일부보다 투자와 수입을 고려해서 상설공연장으로 운영함으로 대책으로 해야 된다고 판단하며 연구자도 동의하는 입장임.

본 연구자는 결론적으로 다음과 같이 하드웨어적, 소프트웨어적, 그리고 휴먼웨어적 전제 조건을 성공적 구축을 위한 필수 사항으로 판단함.

■ 하드웨어 (공연장 구성)

- 춘천시 수상공연 콘텐츠 공연장 구축을 위한 하드웨어적 측면에서 기존의 지역의 다양한 축제와 직·간접적으로 연관된 고정 시설물로 열리는 장소로 활용되는 시설(야외공연장 등)과 공간시설로 구성 필요함.
- 전반적으로 공연장의 장소성을 수변으로 한정한다면 예시적으로 세종시 수변 공간 구성을 사례로 제시할 수 있음.
- 해외 사례로는 오스트리아의 브레겐츠 공연장의 하드웨어적 구성 사례를 주목할 필요가 있음.

■ 소프트웨어 (콘텐츠 개발)

- 춘천시 수상콘텐츠의 소프트웨어적 프로그램 구성 문제는 지역 특성화(특수성) 아이템에 몰입되어 문화의 보편성 충분히 살려내지 못하고 있는 점을 지적할 필요가 있음.
- 다른 지역의 축제나 설화와 차별화 되지 않음. 따라서, 프로그램 콘텐츠 발굴에 보다 많은 시간과 연구가 필요함.

■ 휴먼웨어 (운영과 참여)

- 춘천시는 공연인력과 프로그램 운영인력, 시설운영 인력 구축을 위한 인력운영의 안정성과 지속성 측면을 매우 신중하게 준비해야할 필요성 있음.
- 휴먼웨어를 구축하기 위해 춘천지역 문화인력을 중심으로 기획/운영시스템을 재편, 인력의 재생산을 위해 교육 시스템의 구축과 지속적인 지원이 필수적이라 할 것임.

3-3. 공주와 상사뱀의 상품가치 및 시대성 분석

3-3-1. 청평사 상사뱀 설화의 내용

가. 청평사 상사뱀 설화 개요

■ 강원도 춘천시 북산면 청평리에 위치한 청평사에는 “섬 속의 절”로 널리 알려진 곳인데 절에 얹힌 설화로도 유명하다.

■ 청평사의 중창과 관련하여 ‘공주와 상사뱀 설화’가 전해 내려오고 있는데 이 설화는 청평사를 대표하는 콘텐츠일 뿐만 아니라 ‘춘천’의 대표 콘텐츠이기도 하다.

■ 국내 전지역에서 상사뱀 관련 설화가 전해지고 있으나 청평사 회전문 전설이 가장 널리 알려져 있다.

■ 청평사 상사뱀 설화는 변이형태가 다양하게 채록되어 있다.

『한국구비문학대계』에 두 편의 설화가 수록되어 있고, 김용덕은 9편의 문헌기록 설화와 자신이 직접 채록한 세 편의 설화를 소개한 바 있다.

■ 흔히 “공주와 상사뱀 설화”라고 하나 이것은 한 가지 이야기를 일컫는 것이 아니고 청평사와 관련하여 전해오는 상사뱀 이야기의 다양한 변이형을 포함한 것이다. 『한국구비문학대계』에 수록되어 있는 두 편과 청평사에서 소개하고 있는 상사뱀 설화는 다음과 같다.

■ 청평사 홈페이지 소개 공주설화

청평사에는 당나라 공주와 관련된 설화가 전해지고 있다. 중국 당나라 태종의 딸 평양공주를 사랑한 청년이 있었다. 태종이 청년을 죽이자 청년은 상사뱀으로 환생하여 공주의 몸에 붙어서 살았다. 당나라 궁궐에서는 상사뱀을 떼어내려고 여러 치료 방법을 찾아보았지만 효험이 없었다. 공주는 궁궐을 나와서 방랑을 하다가 청평사에 이르게 되었다. 공주궁에서 하룻밤을 자고 공주탕에서 몸을 깨끗이 씻은 공주는 스님의 옷인 가사를 만들어 올렸다. 그 공덕으로 상사뱀은 공주와 인연을 끊고 해탈하였다. 이에 공주는 당나라의 황제에게 이 사실을 알려서 청평사를 고쳐 짓고 탑을 건립하였다고 한다. 이때 세운 탑을 공주탑이라고 하고 공주가 목욕한 곳을 공주탕이라고 하며 상사뱀이 윤회한 곳을 회전문이라고 부르게 되었다.⁵⁾

5) http://www.cheongpyeongsa.co.kr/bbs/board.php?bo_table=01_03

■ 『한국구비문학대계』 수록－ 강원도 춘성군 신북면 설화

- 1) 절세 미인인 당나라 공주에게 금강산 중이 마음을 빼앗겨 상사병으로 죽다.
- 2) 뱀이 된 중은 공주의 몸에 달라붙어 떨어지지 않자 황제는 공주를 내쫓다.
- 3) 공주가 한국 땅에 들어와 밥을 얻어먹는데 물결이 이상하여 사람들이 접촉을 꺼린다.
- 4) 공주가 청평암에 이르러 뱀에게 잠시 밥 얻으러 가는 동안만 떨어져 있자하니 뱀이 몸에서 떨어진다.
- 5) 공주가 밥을 얻어 나오는데, 벼락이 치자 뱀이 사라지고 그 자리는 폭포가 되다.
- 6) 당나라 황제가 그 사실을 알고는, 암자를 절로 만들다.
- 7) 절의 주지승이 너무 화투를 좋아하여 붙잡혀가자 그 부인이 부처님도 부질없다며 불 지르다.⁶⁾

■ 『한국구비문학대계』 수록－ 강원도 춘성군 북산면 설화

- 1) 중국의 천자가 대궐을 짓는 도편수에게 약속일까지 집을 지어주면 자신의 딸을 주겠다고 하였으나 약속을 지키지 않다.
- 2) 도편수 총각은 상사병으로 죽어 뱀이 되어 천자의 딸에게 붙다.
- 3) 아무리 약을 써도 안 되고, 딸의 소원인 세상구경을 하게 하다.
- 4) 우리나라의 청평사 폭포수에 당도하여 목욕을 하려하니 뱀이 자연히 떨어져, 이후에도 붙지 않다.
- 5) 본국으로 돌아가 이야기를 하니, 그곳에 절을 짓다.
- 6) 당시의 도지사가 구경을 갔다가 석가래 끝까지 금을 올린 것을 보고 심술이 나서 불로 그슬리고 나오다 떨어져 죽다.⁷⁾

■ 공주와 상사뱀 설화의 분석

- 1) 남녀 주인공: 공주와 신분이 다른 남자
 - 공주: 출신지－ 중국
(당나라 공주, 당태종의 평양공주, 원순제의 딸이라고도 한다.)
 - 총각: 대궐을 짓던 목수, 중이라고도 하고 그냥 청년이라고도 한다.
 - 신분상의 차이로 혼인할 수 없는 미혼 남녀가 설화의 주된 인물이다. 특히 여성의 신분이 남성보다 높아 남성이 상사뱀으로 변한 경우이다.
- 2) 이야기의 공간적 배경
 - 중국과 한국 2개 나라에 걸쳐 있다.
 - 중국은 이야기의 시작점이자 공주의 나라이다.
 - 한국은 공주가 세상유람을 하려고 간 나라이고 상사뱀을 떼어 낸 나라이기도 하다.

6) 김서영, 『상사뱀설화연구』, 경성대 석사논문, 2007, 44쪽.

7) 앞의 글, 같은 곳.

3) 사건의 전개

- 총각의 짝사랑이 죽음에 이르고 총각은 결국 상사뱀이 되어 공주의 몸을 떠나지 않게 된다.
- 공주는 한국으로까지 오게 된다.
- 청평사에서 상사뱀이 떨어진다.

4) 사건의 결말

- 상사뱀이 떨어져나간 곳에 절을 짓는다.
- 변이된 설화 중에는 절을 지은 이후의 이야기도 있으나 이것은 공주와 상사뱀의 맥락에서 벗어나는 이야기이므로 “공주와 상사뱀” 이야기에 포함시키지 않아도 좋을 것이다.

3-3-2. 국내 상사뱀 전설 분포

■ 상사뱀 설화는 단일 설화로는 많은 수가 전해지는 설화에 속한다.

- 『한국구비문학대계』에 실린 상사뱀 관련 설화의 수: 약 45편

■ 상사뱀 설화는 비교적 최근까지 채록되었다.

- 『한국구비문학대계』에 실린 상사뱀 설화의 채록 연도: 1979년~ 1984년
(비교적 최근까지 상사뱀 설화가 사람들에게 회자되었음을 알 수 있다)

■ 상사뱀 설화의 유형: 뱀으로 변하는 주체가 남성이나 여성이나에 따라 ‘남성형’ 과 ‘여성형’ 으로 나눌 수 있다. ‘남성형’ 은 상대 여성의 대응에 따라 ‘상사풀이형’ 과 ‘상사뱀 퇴치형’ 으로 나누어진다.

<표 49> 뱀으로 변하는 주체에 따른 상사뱀 설화 유형

여성형 상사뱀				남성형 상사뱀	
결혼 유무에 따라				상대 여성의 대응에 따라	
미혼형 상사뱀			기혼형 상사뱀	상사풀이형	상사뱀 퇴치형
파국형	전이형	해원형			

■ 청평사 상사뱀 설화는 남성형 상사뱀에 상사뱀 퇴치형 설화이다.

■ 상사뱀 설화는 한국 전지역에서 분포

- 『한국구비문학대계』에 실린 상사뱀 설화는 한국 전지역에서 채록되었다.

■ 다음 표는 지역별 상사뱀 설화⁸⁾를 정리한 표이다.

<표 50> 지역별 상사뱀 설화

지 역		제 목	출 처
강원도	춘성군	청평사 전설	2-2-387
	춘성군	청평사 전설	2-2-709
경상남도	거제군	상사바위	8-1-225
		능포 상사바위(장승포읍 능포 양지바위)	8-2-225
	거창군	과부뱀	8-5-64
		상사뱀 걸린 중	8-5-165
		이순신 장군과 상사뱀 걸린 처녀	8-5-316
		상사뱀	8-5-681
		구렁이가 된 중	8-5-719
	김해군	상사뱀	8-9-200
		상사뱀	8-9-347
		상사뱀이	8-9-714
		상사뱀 이야기	8-9-715
		상사뱀	8-9-1061
		상사바위	8-9-1167
	의령군	조식선생과 상사구렁이	8-9-357
		상사바위	8-11-470
	진양군	상사바위(지수면)	8-3-351
		남명과 상사구렁이	8-3-684
		남명선생 전설	8-4-242
		상사바위(계원 홍지동)	8-4-640
	하동군	상사뱀	8-14-97
		상사뱀	8-14-297
		상사바위 전설(이명산 바위 유래)	8-14-367
		상사뱀 이야기 ①	8-14-799
		상사뱀 이야기 ②	8-14-800
경상북도	군위군	조월천과 상사뱀	7-11-740
	상주군	부처님의 도술로 떨어진 상사구렁이	7-8-373
		갑장산 상사바위 설화	7-8-772
	영덕군	죽어서 뱀이 된 여자	7-6-205
		옥천선생과 상사뱀	7-6-656
	월성군	상사뱀으로 죽은 처녀	7-1-414
대구시		조월천의 상사뱀 물리친 퇴계선생	7-13-72
		죽어 상사뱀이 된 아내	7-13-262
		사촌누이 보고 상사구렁이 된 총각	7-13-264
		총각 상사뱀	7-13-266
전라남도	고흥군	강감찬과 상사뱀	6-3-445
	함평군	구렁이가 된 처녀	6-2-764
	화순군	한으로 구렁이 된 사람	6-11-622
전라북도	남원군	과부를 짝사랑하다 죽은 총각이 구렁이가 되다	5-1-160
	함평군	죽은 구렁이가 된 여인의 한	5-6-150
충청남도	보령군	두 눈이 툇 볼거지도록 기다리다	4-4-254
충청북도	단양군	죽어서 나비가 된 처녀 총각	3-3-764

위의 상사뱀 설화 중 몇 가지 특징적인 것을 소개하면 다음과 같다.

■ 조월천의 상사뱀 물리친 퇴계선생

오성대감 집에 글을 배우러 다니던 양반가문의 자제인 조월천에게 이방의 딸은 사랑에

빠진다. 하지만 조월천은 그녀가 정성껏 쓴 편지를 찢어 우물에 던져 버린다. 깊은 그리움이

8) 이 표는 김서영의 앞의 논문을 바탕으로 필자가 상사뱀 설화를 지역별로 분류한 것이다. 이것을 보면 상사뱀 설화가 전국적으로 전해져 오고 있음을 알 수 있다.

마침내 병이된 딸이 죽음을 앞두자 그녀의 아버지 이방은 오성대감에게 딸이 조월천을 한번만 만날 수 있게 해달라고 간청한다. 오성대감의 부탁으로 조월천은 이방의 집을 찾는다. 하지만 내외를 한 조월천은 명주 수건을 감은 손으로 딸의 얼굴을 쓰다듬는다. 이에 딸은 "양반이라 내 살에 손대는 것도 싫어 저러나보다"며 서운한 마음에 그만 상사뱀이 되고 만다.

■ 영덕군 달산면의 설화

옥천 선생을 사모한 상사뱀이 옥천 선생이 죽은 뒤 그의 신주를 물고가 꺼안아보고 상사를 풀었다.

■ 남편이 일본으로 가서 새장가를 들어 소식이 없자 상사뱀이 되어 남편을 죽게 했다는 설화도 있다.

■ 이순신과 상사뱀이 된 처녀

3-3-3. 청평사 상사뱀 전설의 타지역 상사뱀 대비 가치

■ 다양한 이본(異本)이 존재한다.

청평사 상사뱀 관련 전승은 11가지 이상이다.

■ 증거물 현존

“다른 지방에서 발견되는 상사뱀설화가 단순히 민담적 차원에 그치고 있는데 비해 이 설화는 그 구성이 치밀하다. 이는 공주탑, 공주탕 등 구체적 증거물이 현존하고 있기 때문에 흥미있게 전승되어 왔을 것이다.”

청평사 3층 석탑은 공주탑이라고 불리는데 이 석탑은 지방유형 문화재 제 51호로 지정되었다.

■ 청평사라는 유명 관광지와 결부된 설화이다.

타지역의 상사뱀 관련 설화가 인물 중심이라면, 청평사 공주와 상사뱀은 춘천의 청평사라는 특별한 공간 중심이어서 춘천을 공간적 배경으로 하는 콘텐츠를 만들기에 유리하다.

■ 전반부는 상사뱀설화, 후반부는 창사연기설화로 되어 있다.

청평사 상사뱀 설화는 두 편의 설화가 한 편으로 합쳐졌다고 보아도 좋을 것이다. 일반유형의 상사뱀 설화는 단순히 상사뱀이름을 하는 것으로 끝이 나나 이 청평사 설화는 공주가 절을 중창하고 살다가 죽었다는 후반부가 추가되어 있다.

■ 많은 지역 주민들 알고 있는 이야기이다.

지역 콘텐츠가 성공하려면 지역민들의 협조와 이해가 필수적인데, 공주와 청평사 설화는 지역민들에게 널리 회자되어온 이야기여서 콘텐츠가 만들어지면 지역민들의 공감을 쉽게 얻을 수 있다.

■ 불교(상사연기설화)와 관련

다른 상사뱀 설화는 상사바위에서 소에 몸을 던져 뱀이 함께 죽는 경우가 많다. 청평사설화는 가사불사의 공덕으로 벼락이 쳐 뱀이 죽는 이야기로 신령함을 보여주는 요소가 있다.

■ 비극적 결말이 아니다.

일반적인 상사뱀 설화는 상층 여성을 연모하는 하층 남성이 상사뱀으로 몸을 바꾸어 처녀의 몸에 밀착하자 견디지 못한 처녀가 상사뱀이를 하려 나서지만 실패하여 함께 죽는다는 비극적 결말을 맞이하는 경우가 많다. <청평사> 유래담은 상사뱀이에 성공하는 이야기이다.

■ 중국과 관련

청평사 상사뱀 설화에 나오는 공주는 중국에서 온 공주이다. 서사의 무대가 다른 지역의 상사뱀 설화보다 훨씬 크다. 따라서 스케일이 큰 창작물을 만들수 있다.

■ 개인의 맥락에서 국가적 맥락으로

청평사 상사뱀 설화는 '원혼' 이나 '상사병에 걸린 문제적 개인' 의 이야기를 넘어 국가적 맥락의 이야기로 승화가 가능하다.

■ 공주탕, 공주폭포의 신성성

설화에 의하면 공주의 몸에 붙어 있던 뱀이 떨어지지 않다가 폭포수에 이르러서는

1) 목욕을 하니 떨어졌다 2) 폭포에 비친 모습을 보고 떨어졌다고 한다. 어떤 경우든 폭포가 신비로운 힘을 지닌 곳으로 그려지고 있어 여기에 얽힌 이야기를 확장시킬 수 있다.

마찬가지로 청평사 '회전문' 도

1) 뱀이 공주를 찾아서 올라오는 것을 신장들이 못 올라오게 떠밀어 보냈다.

2) 비와 와서 뱀이 더 이상 올라오지 못하여 떠내려갔다고 하는데 어느 경우이든 회전문의 신이함을 보여주는 것이라고 하겠다. 이것도 서사의 확장 가능성을 보여준다.



<그림 49> 청평사 공주와 상사뱀 조형물
출처: 한국관광공사 홈페이지, 2020



<그림 50> 청평사 삼층석탑
출처: 문화재청 홈페이지, 2020



<그림 51> 청평사 회전문
출처: 문화재청 홈페이지, 2020

3-3-4. 춘천 상사뱀 설화의 SWOT 분석

<표 51> 상사뱀 설화의 SWOT 분석

구 분	강점(Strength)	약점(Weakness)
내 부 환 경	<ul style="list-style-type: none"> - 설화 관련 증거물이 현존(공주탑, 공주탕, 공주폭포) - 스토리의 스펙타클(한국과 중국-2개의 나라에 걸친 이야기. 공주라는 높은 신분, 공주의 유람 등) - 신분의 차이로 인해 이루어질 수 없는 사랑이야기는 현대 서사물의 단골 소재 - 10가지가 넘는 변이형태 	<ul style="list-style-type: none"> - '상사(뱀)'에 대해 현대인들의 공감의 부족할 수 있음 - '뱀'에 대한 부정적 인식 - '뱀'이 갖는 성적 이미지(미성년자들을 대상으로 한 공연은 어려움) - 우리나라 공주가 아니라 원나라 공주 이야기(이것은 강점이 될 수도 있음) - 현대인들에게 널리 알려진 이야기가 아님. - 사찰 중건 설화(불교인이 아니면 거부감을 가질 수도 있음) - 남녀 간의 이야기이나 러브 스토리보다는 '뱀'을 떼어내는데 초점이 맞추어져 있음
	기회(Opportunity)	위협(Threat)
외 부 환 경	<ul style="list-style-type: none"> - 우리나라 공주가 아니 중국 공주 이야기(중국 등 외국인들에게 어필 가능) - 실경공연일 경우 이야기의 사실성을 높일 수 있음 - 스토리 연계 관광이 가능(청평사 등) 	<ul style="list-style-type: none"> - 타지자체의 수많은 수상 공연 콘텐츠 - 타지역에도 상사뱀 관련 설화가 있음 (상사뱀의 대상이 이순신, 강감찬, 퇴계 등 유명인인 경우가 많음)

3-3-5. 근·현대 시기에 나타난 변용된 상사뱀 설화

- 상사뱀 설화는 구비설화나 조선시대 야담집에 전해져 내려온 이야기로만 여겨져 왔으나 근·현대 사회로 전승되었다.
- 근·현대에는 신문이나 잡지는 물론이고 라디오나 텔레비전과 같은 대중매체를 통해서 상사뱀 설화가 소개되었다.
- 1910년대 말에서 1990년대 말까지 14편 정도의 상사뱀 모티프가 꾸준히 나타난 것으로 보아 대중들이 꾸준히 관심을 가졌음을 알 수 있다.

■ 근·현대 시기에 대중에 소개된 상사뱀 설화의 목록은 아래와 같다.⁹⁾

- 「소설같은 괴담, 처녀와 총각의 추행, 총각은 뱀이 되어」, 『매일신보』, 1919. 6. 21.
- 반송작, 「괴담- 상사<뱀> 이야기」, 『신여성』, 1926. 3.
- 고기자, 「괴담- 상사구렁이」, 『매일신보』, 1927. 8. 22 ~ 23.
- 반송작, 「그것말 가튼 사실기록, 천하괴담 상사뱀 이악이」, 『별건곤』, 1929. 1.
- 이정근, 「기괴행각- 끔찍한 죽음을 한 김선달네 막내딸」, 『매일신보』, 1930. 10. 14 ~ 17.
- 윤백남, 「사정」, 『월간야담』, 1934. 10.
- 「괴기 좌담회- 사상배암」, 『조광』, 1937. 8.
- 김탁운, 「내시골의 괴담. 엽기담- 상사뱀」, 『조광』, 1939. 8.
- 「선사와 배암」, 『신시대』, 1941. 6.
- 고 윤백남, 『사정미희, 『야담』, 야담사, 1955. 9.
- 김구용, 「요물괴담 백사담」, 『야담』, 야담사, 1957. 11~ 12.
- 문화방송 편, 「하루만의 사랑과 원한」, 『전설 따라 삼천리』 1, 동서문화원, 1968.
- 임충, 「사녀」, 『전설의 고향』 7, 승일문화사, 1981.
- 임충 극본, 정경아 윤색, 「전설의 고향- 사녀. 온장도」, KBS, 1996.

■ 이로써 상사뱀 설화는 적어도 1990년대까지는 대중에게 널리 알려졌던 이야기임을 알 수 있다.

3-3-6. 해외의 상사뱀 설화 및 유사 설화

상사뱀 설화는 우리나라에만 있는 것이 아니고 일본과 중국에서도 발견된다. 일본과 중국의 설화와 우리나라 설화의 차이를 살펴볼 필요가 있다.

■ 일본 『상사뱀』

□ 내용 요약

‘도조사’ 전승 또는 ‘안친키요히메’ 라는 이름으로 전승되고 있음. 현재까지 전해진 가장 오래된 전승은 헤이안 중기인 11세기에 성립된 『대일본국법화경험기』에 수록되어 있다. 한 여인이 집에 묵게 된 승려를 사랑하여 구애하였으나 그는 수행을 마친 뒤 돌아오겠다며 떠나버린다. 승려가 약속을 어기자 원한에 찬 여인은 큰 뱀으로 변하여 승려를 죽인다.

□ 내용 분석

우리나라 상사뱀 설화와 큰 차이가 없음을 알 수 있다.

9) 이 목록은 다음의 글에서 인용하였다. 이주라, 「근·현대 상사뱀 모티프의 변화와 한국 공포물의 특징」, 『비교한국학』, Vol.24 No. 1, 179~180쪽.

■ 중국 『백사전』

『백사전』은 중국의 4대 민간전설 중 하나로 천여 년 동안 필기소설, 백화소설, 희곡, 현대 영화 등 다양한 형식으로 유전되어 오고 있다.

2006년에는 ‘국가비 물질문화유산(非物質文化遺産)’으로 등재되었다.

"白蛇傳"故事는 近천년에 가까운 시간의 발전을 거쳐 원시적인 故事記錄에서 小說作品으로 定型化되었다. 中國古代에 가장 널리 전파된 傳說 중의 하나인 "白蛇傳"故事의 形成過程은 대단히 복잡하고 전파지역 또한 대단히 광범위하다. 또한 小說·戲劇·曲藝·民間文學 등의 여러 가지 文藝樣式으로 작품화되었다.

장예모 감독의 실경공연으로 잘 알려진 『인상서호』도 『백사전』을 바탕으로 재창작한 것이다.

『인상서호』 항주의 의뢰로 2007년 6월, “민간 전설 『백사전』을 바탕으로 재창작. 이 작품도 중국의 민간설화 4대 사랑이야기 가운데 하나이다. 천 년 전 허선이라는 사람이 백사의 목숨을 살려줬는데, 천 년 후, 백사가 그 은혜를 갚으려고 예쁜 미녀로 변화해서 허선의 아내가 되었고 행복하게 살았다. 그런데 스님이 인간과 요괴가 같이 사는 게 천리를 위한다고 하여 백사를 잡고 탑 밑에 가둠으로서 두 연인이 이별하게 된다는 슬픈 사랑 이야기”이다. 『인상서호』는 대중적인 컨셉에 맞추려고 약간의 해피엔딩을 암시로 작품을 맺는다.¹⁰⁾

10) 이동배, 「성공요인 분석」, 28쪽.

3-4. 사업의 경제성 및 정책적 타당성 분석

3-4-1. 수상공연 콘텐츠의 성공요인

■ 중국과 한국의 수상공연 콘텐츠의 비교/ 분석

석사논문 <수상공연 콘텐츠의 성공요인분석과 한국적 적용방안 연구>를 기초로 작성되었음.

<표 52> 중국과 한국의 수상공연 콘텐츠의 비교 분석

구 분	중국	한국
배경 요소	<ul style="list-style-type: none"> - 경제의 발전과 정치적인 지원 때문에 공연 시장이 형성하기 시작 	<ul style="list-style-type: none"> - 한국인들의 문화생활추구 경향이 고정화되며 공연 시장이 더욱 확대, 여기에 지역경제의 활성화를 문화콘텐츠+관광 상품화와 연계
공연 공간의 선택 및 극장경영	<ul style="list-style-type: none"> - 투자와 수익을 고려해서 상설 공연으로 운영 - 문화자원이 풍부하며 유명한 관광도시를 선택해 공연장을 세움 - 실외 공연장이라 따뜻한 기후가 비교적 긴 지역을 선택 	<ul style="list-style-type: none"> - 축제의 한 부분으로써 공연기간이 적고 수입성이 비교적으로 낮음 - 축제의 일부이기 때문에 공연장은 축제 메인 행사장 부근에 세움
콘텐츠 선택 및 개발	<ul style="list-style-type: none"> - 물과 스토리텔링을 결합한다. 물과 밀접한 관객이 있는 스토리를 선택 - 문화활인율을 고려해 간단한 스토리를 선택해 장면중심으로 표현 - 차이성과 독특성을 고려해 지역 콘텐츠와 결합해 개발 	<ul style="list-style-type: none"> - 역사스토리를 중심으로 표현, 설화적 내용보다는 주제의식을 부각하려는 설득을 위한 사실성에 기반 - 지역 콘텐츠를 선택해서 개발 - 국내관광객들을 겨냥한 지역적 특성이 강화, 자칫 이중삼중의 해석이 필요
공연의 양식 및 표현 방법	<ul style="list-style-type: none"> - 혁신적인 공연양식- 자연과 결합한 공연양식 - 새로운 무대 디자인- 환경을 고려해 무대가 물과 결합해 물 위에 공연할 수 있도록 디자인 - 하이 테크놀로지 조명과 음향- 환경을 고려해 강력한 색채감과 음향효과로 아름다움을 극대화시킴 	<ul style="list-style-type: none"> - 배경이 자연이 아니라 화려한 세트와 소도구를 만들음 - 강변에 무대세트를 만들었으며 물과 인간의 연계성이 큰 관련되지 않았음 - 하이 테크놀로지 조명과 음향을 이용하면서 불꽃놀이와 레이저쇼 등도 동시에 활용
마케팅 전략	<ul style="list-style-type: none"> - 공연과 관광산업을 결합한 전략 - 창작자 브랜드 전략 - 국제화 경영 전략 	<ul style="list-style-type: none"> - 공연과 축제를 결합한 전략 - 창작자 브랜드 전략 - 국내 가족과 교육적 동원 전략

■ 중국 ‘인상서호’ 에서 나타난 문제점 분석

<춘천시 수상예술콘텐츠 개발 :수상무대 설치 및 멀티미디어 공연 타당성 검토>기초로 작성되었음

- 장예모 감독의 <인상>시리즈는 다양한 곳에서 실현을 했고 이에 따라 많은 한국의 지자체에서 벤치마킹을 하고 있음. 그러나 한국에서 성공적 사례는 찾아보기 힘든 상황임. 상기의 자료 분석에 의하면 크게 다섯 가지에서 분류하여 설명하고 있음.

① 경제성 확보를 위한 수익구조, 마케팅 문제

- 여가생활의 유형과 종류가 다양해짐에 따라, 관객 모객이 점차 어려워지고 있음.
‘인상서호’ 의 순수익과 이윤총액이 급격하게 줄어들고 있음을 아래 표에서 확인됨.

<표 53> 인상소호의 수익분석

구 분	2015년 1~1월	2014년	2013년
영업총이익	2220.82위안	13,892.93위안	14,464.76위안
	한화 약 38만원	한화 약 239억원	한화 약 249억원
영업총제작비(운영비)	621.12위안	4,367.18위안	5,295.18위안
	한화 약 10억원	한화 약 75억원	한화 약 91억원
영업이윤	1,612.62위안	9,863.50위안	9,603.48위안
	한화 약 27억원	한화 약 169억원	한화 약 165억원
이윤총액	1,612.62위안	9,863.20위안	9,603.48위안
	한화 약 27억원	한화 약 169억원	한화 약 165억원
순이익	1,172.35위안	7,458.90위안	7,295.24위안
	한화 약 20억원	한화 약 128억원	한화 약 125억원

출처: 중국 Hexun 뉴스, 2016.09.05.일자 기사

■ 수익창출에 대한 중요한 문제

- 이용객 설문조사 결과를 보면, 시설 구축에 대한 점은 42%정도로 나타남.

수용적이지만 티켓 구매에 대하여는 매우 낮은 반응을 나타내고 있으며 티켓 가격 설정에 대한 적정성 또한 매우 낮은 가격 (평균 44,000원, 춘천시민 24000원정도로 수익을 창출하기 힘든 상황임.

중국 <인상서호>의 경우 한화 48,000원~ 60,000원이고, 최고 vip석은 1,720,000원에 달함.

지속적 운영을 위한 운영기금지불의사는 60% 이상이 반대함 특히 춘천시민의 반대 사유가 수변공간 구성은 춘천시의 업무이고 자주 방문의지가 없다는 매우 비협조적 설문내용임.

② 공연 인력부족 문제

대규모 인력이 출연하는 만큼 예술성과 경쟁력을 동시에 갖춘 인재가 부족한 상황임.

<인상서호> 공연을 위한 전문학교를 만들어 인재를 양성할 필요가 있으며, 내부적으로는 해외연수 등을 통해 선진국의 여행공연 등을 체험하고 경험과 노하우를 축적할 필요가 있음. 배우뿐만 아니라 제작, 마케팅, 생산 및 관리 등 전 분야의 인력 충원이 필요함.

※ 춘천의 경우는 장예모 감독의 역량과 지역 대학 및 소소민족 등의 배후 인력이 전무한 상황

- 전적으로 외부 기획사 등에 의존할 수 밖에 없는 상황임. <인상>시리즈에서 보여 준 인력구성의 장점을 전혀 기대 할 수 없음. 따라서 공연관련 전문 인력 양성의 구축을 통한 지속적인 수급을 해야 함.
- 장기간의 효율적 구성(교육시설, 과정 등)이 절대적으로 필요
- 관련학교 (강원대학교, 한림대, 성심대, 애니고 등) 등을 활용할 필요
- 지역주민 고용창출에 대한 연구도 필요

③ 창의력 고갈 문제

관객을 지속적으로 유치하고 수익을 창출하기 위해서는 계속해서 공연콘텐츠가 개발되어야 하며, 공연콘텐츠는 이전의 수준을 뛰어넘는 것이어야 함.

■ 콘텐츠 개발 문제 : <상사뱀(가칭)>과 <백사전>의 유사성 문제

- 콘텐츠의 문제. 역사 스토리와 대규모 허구 이야기를 결합해서 공감하기 힘든 것일 뿐만 아니라 스토리가 너무 진지하며 주제의식이 강하기 때문에 부담감이 강하다. 또한 스토리 중심으로 하고 있는데 스토리에 담긴 메시지가 많고 복잡해서 몰입하기 힘들다.
- 공연 양식 쪽으로 보면 한국 수상공연이 독창성과 창의성이 부족하다는 점이 눈에 띄고 수상공연이라고 보다 수변공연이라고 더 가깝다.

④ 환경훼손 문제

‘인상서호’의 경우, 서호 수자원에 미치는 영향이 매우 큼.

새로운 작품을 개발할 때마다 환경파괴 문제의 대비책을 계속 강구해야 함.

- 수변공간의 공연콘텐츠 개발 및 시설은 대부분 사대강 사업의 일환으로 시작된 것이며 따라서 보여주기식 개발과 일시적 행사 이벤트 중심이라 환경적 공해 요건이 매우 심각함. 따라서 이후 개발될 경우 철저한 환경영향평가서 바탕으로 진행되어야 함.

⑤ 인건비 상승 문제

공연하는 배우들의 인건비가 고정적으로 지출되며, 매년 인건비가 상승하여 자본금의 부담이 함께 상승하고 있음.

■ 용역 보고서에서 제시한 모델 유형 기준

현재 구개에서 설치된 타지역 수상 공연콘텐츠 시설 현황을 분석한 바
플로팅시스템>구조식시스템>이동식시스템 순으로 분석됨.

<표 54> 모델 분석 기준의 4요건

경제적 측면	환경적 측면	안정성 측면	기능적 측면
시공비, 운영관리비	경관성, 환경영양	시설물 내구성, 유속에 대한 항력저항성, 사고발생 가능성	독창성, 가변성, 접근성, 연계성

<표 55> 3가지 유형의 특징 분석

(단위: m², 백만원, 백만원/년)

구분	플로팅 시스템 (Floating System)	구조식 시스템 (Structural System)	이동식 시스템 (Transportable System)
특징	<ul style="list-style-type: none"> ■모듈(존톤)을 조립하여 수상플랫폼을 설치하는 방식으로 물위에 떠있는 플로팅 시설 ■수상 레저 및 관광시설에 주로 사용 ■대표적인 사례지로 여의도 물빛무대 	<ul style="list-style-type: none"> ■교량형 인도교를 활용한 고정식 구조물로서 수상에 공연장 조성 ■용력이 필요한 시설에 주로 활용되며, 관광지에서는 집객시설에 주로 이용됨 ■대표적 사례지로 세종시 수상무대성 	<ul style="list-style-type: none"> ■바지선을 개조하여 공연장을 설치하는 이동식 시설 ■공간적 제약이 많은 지역에서 주로 활용되며, 자연경관 저해 비교적 낮음 ■공연시설의 운반을 위한 대형 예인선이 운영 ■바지선의 정박을 위한 공간 조성 필요
도입시설	<ul style="list-style-type: none"> ■플로팅 수상공연장 ■수상포토존(휴게공간) ■수상산책로(부교) ■워터스크린(분수) ■수변스탠드(관람석) 	<ul style="list-style-type: none"> ■구조식 수상공연장 ■수상포토존(휴게공간) ■수상산책로(교량형 인도교) ■워터스크린(분수) ■수변스탠드(관람석) 	<ul style="list-style-type: none"> ■이동식 수상공연장(바지선) ■정박지 ■워터스크린(분수) ■수변스탠드(관람석)
LED영상관	있음	있음	없음
공연장 면적	578	578	578
시설물 조성비	1,473	2,396	1,336
유지관리비	54.5	50.2	56.4

■ 도입시설 비교 후 도입시설 선정 사유 근거 빈약함

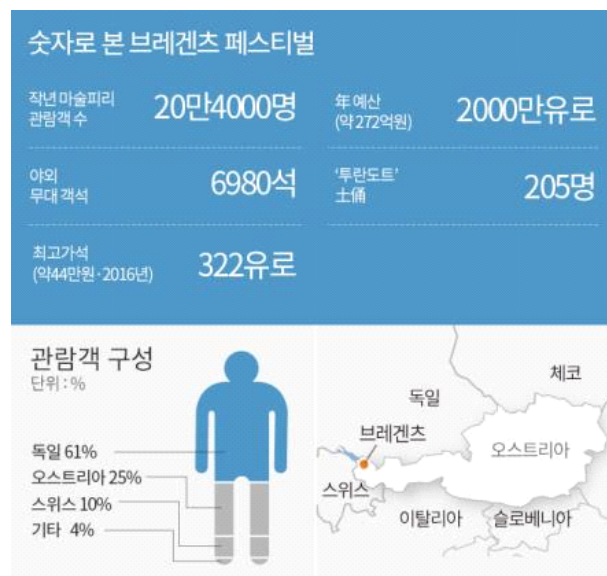
- 예술콘텐츠 시설, 여가문화시설, 지원(기반)시설을 구축하려는 목적은 분명하나 선정 사유에서 다양한 공연 프로그램 수용과 극적 연출 효과와 시각적 즐거움이라는 애매한 근거로 워터스크린(분수) 조명 시설 중심의 시설을 중심 키워드로 설정함. 따라서 최종적

대상 유사 경우를 물빛무대 (여의도)와 세종시 공원 수상무대섬을 최종 2개소로 도출함.(이 또한 근거를 분명하게 해야 함.)

■ 워터스크린 시설의 문제점

- 대부분 예시 사례를 워터스크린 위주로 발표함.
- 워터스크린은 이미 많은 지자체에서 설치된 바가 있어 특이성 부족함.
- 야간 활용에 주요함이 있으나 주간에는 문제가 있음.
- 랜드마크 형성의 효과는 문제가 많음.

* 해외 사례 브레겐츠 수변 공연 사례



<그림 52> 브레겐츠 수변 공연 현황

출처: 조선일보 뉴스, 2015.08.27.일자 기사

- 적극적이고 헌신적인 주민의 참여지원을 확대하고, 각 이해관계자 간의 동등한 협력체계 구축
- 장기적이고 체계적인 발전 전략 및 단계별 개발 계획 실현
- 창의적 발상으로 지역적·공간적 제약 극복하고, 기술적 측면의 과감한 시도 (현대적 기술과 공연문화를 융복합)
- 수변공연장과 축제를 기반으로 하는 다차원적(체험 프로그램, 로컬푸드 등) 개발을 통한 지역경제 활성화 도모
- 특수 분야의 전문 인력과 지속적인 협업으로 시너지효과 극대화

3-4-2. 사업의 경제성 분석

■ 국내외 사례분석에서 나타나고 있듯이, 수상콘텐츠공연의 성공사례는 규모의 논리보다 운영 콘텐츠의 다양성과 지속적인 기술변형들에 있음을 인지할 수 있다.

- 초기에 많은 투자로 운영의 부담을 키우기보다, 내실 있는 투자로 운영부담을 최소화 할 필요가 있으며 콘텐츠의 다양화에 비중을 두고 추진되어야 한다.

■ 특히 국내의 수상콘텐츠 공연들은 초기에 많은 투자비용에 따른 관리 부담만 커지고, 연속성 없는 단순 공연으로 거의 모든 사업들이 실패로 귀결되었다.

- 초기투자의 과단성 보다는 효율적인 관리와 운영이 중요하며, 공연 기술 등에 대한 지속적인 연구와 개선 의지가 요구된다.

■ 경제적 투자를 최소화할 수 있는 전략마련이 필요하며, 전체적인 맥락에서 하드웨어(Hard Ware) 보다는 소프트웨어(Soft Ware) 콘텐츠 개발에 집중하여야 한다.

- 하드웨어 개발은 기존의 자원(시설)과 연계하는 전략이 필요하며, '공주와 상사뱀'의 콘텐츠에 대한 차별화된 기획, 연출은 물론 다른 문화콘텐츠와의 협업과 연계의 방안을 강구하여야 한다.

■ 사업추진의 타당성 분석에서도 제시된바와 같이, 적절한 투자와 수익성을 고려하는 '수문장 타입'의 원칙에 준거하여 사업과 재정의 양면을 신중하게 고려한 전략이 필요하다.

- 사업지향성과 재적지향성을 동시에 고려하는 균형 잡힌 수문장(Gate Keeper)으로서의 역할을 견지하여야 한다.

3-4-3. 정책적 타당성 분석

■ 수상콘텐츠 공연의 시대적 필요성이 요구되는 바, 기존의 문화 콘텐츠와 협업을 추진하여 사용자 수용 폭을 증대시키는 전략을 추진할 필요성이 대두됨.

- 춘천이 가지고 있는 다양한 문화콘텐츠와의 연계를 도모할 수 있는 기획과 운영의 효율화가 필요함.

■ **관광 산업적 측면에서 춘천의 국제적 문화도시를 확장시켜줄 수 있는 문화축제와의 연계성을 검토.**

- 해외 성공사례의 분석에서 나타난 바와 같이, 복합적 문화콘텐츠(닭갈비축제, 마임, 인형극제, 초파일, 부활절 등)와의 접목으로 춘천의 문화예술축제와 융합하는 전략으로 사용자(User) 폭을 넓히는 관광문화축제로의 발전이 필요함.

■ **춘천이 추진하고 있는 사업(아쿠아리움, 케이블카 사업 등)과 연계하는 전략으로 집중과 선택적 측면에서의 장소설정이 중요함.**

- 장소의 집중과 선택은 경비를 최소화하는 측면과 함께, 사용자의 동선의 폭을 축소하고 볼거리의 다양성을 제공함으로써 수익성 확장의 기본 요소라 할 수 있음.

■ **공연장에 대한 기술적, 디자인적 관점에서의 새로움을 추가하는 차별화된 공연장 설치의 필요성**

- 공연콘텐츠와 연결되는 기술적 측면에서의 배려와 주변 경관과 사용성을 고려한 공연장 디자인은 또 다른 성공요인으로 작용함. 시대적 흐름에 따라 기술을 변화시킬 수 있고, 무대의 이미지를 확장시켜줄 수 있는 가변성과 확장성이 초기 디자인에서 심도 깊게 고려되어야 함.

제4장 결 론

제4장 결 론

가. 공주와 상사뱀의 상품가치적 측면

- 춘천 청평사 지역에 전해져 오는 설화를 활용한 공연 콘텐츠를 만들어 춘천을 찾는 관광객들에게 춘천지역문화자원의 우수성을 알릴 수 있음.
- 공주와 상사뱀 설화는 그 이야기의 특성상 인물이나 사건 묘사 위주의 공연보다는 스펙타클 중심의 공연이 적당할 것으로 생각됨.
- 공주와 상사뱀 설화는 원형 그대로를 전달하는 것보다는 현대적 변용이 필요함. 이때 춘천에 있는 다양한 지역문화콘텐츠를 결합시킬 수 있음.
- 다른 지역의 상사뱀 설화와 달리 다른 나라의 공주가 나오는 이야기라 외국 관광객에게도 어필하기 좋은 콘텐츠임.
- 공연, 특히 야외 공연은 공연장의 성격과 불가분의 관계이기 때문에 공연장에 맞게 공주와 상사뱀을 스토리텔링한다면 좋은 공연이 나올 수 있음.

나. 수상콘텐츠 공연 도입의 가치적 측면

- 국내 여타의 수상콘텐츠 공연과의 비교에서 춘천의 우수한 입지적 여건으로 환경의 우위를 확보할 수 있는 적절한 공연 콘텐츠임.
- 문화예술도시 춘천의 가치를 상승시킬 수 있는 좋은 소재이며, 물의 도시를 확장시킬 수 있는 매력적인 콘텐츠임.
- 춘천이 갖고 있는 여타의 문화예술분야의 콘텐츠(인형극, 마임, 애니메이션, 연극 등)와의 상생전략으로 국내외 유일한 성공 공연콘텐츠로 자리할 수 있는 가능성이 높음.
- 차별화된 공연 콘텐츠의 도입을 전제로, 춘천시민들과 강원도민들의 자긍심을 높일 수 있는 시대성에 부합하는 콘텐츠임.

다. 기술과 무대디자인적 관점에서의 성공요인

- 춘천만이 갖고 있는 콘텐츠를 성공시켜줄 수 있는 기술적 지원이 성공요인의 중요한 변수로 자리할 것임.
- 현대적 기술과 전통의 기술이 유효하게 연출되는 기술의 배합이 필요하며, 이와 같은 기술은 시간이 흐름에 따라 적절하게 변형될 수 있는 가변적 기술의 배합이 요구됨.
- 주변 환경과 수상공연 콘텐츠의 성격과 연결되는 무대디자인이 필수적인 성공요인으로 부각될 수 있기 때문에 춘천의 수상콘텐츠만이 가질 수 있는 차별화된 무대디자인의 접목이 요구됨.
- 무대디자인에서 소재(Material)의 적절한 배합과 시대적 소명이라고 할 수 있는 친환경적의 배려가 중요하며, 주, 야간의 조명연출 등이 효과적으로 배합되어야 함.

라. 친환경적 관점에서의 공연무대 도입의 필요성

- 수변공간 공연의 최대 관건은 주변, 특히 수질에 대한 오염을 최소화할 수 있는 공연장의 설치가 중요한 요소로 부각될 것임.
- 공연무대의 기본 구상은 친환경성(Eco Design)에 비중을 두고, 무대디자인과 수질오염과의 상관성을 깊이 있게 고려한 환경공학적 접근이 필요함.
- 공연무대와 관객석의 일치된 컨셉(Concept)으로 그린(Green)디자인적 관점에서의 접근이 필요하며, 쓰레기 처리문제를 비롯한 다각도의 관점에서 청정 춘천의 이미지와 부합될 수 있는 무대디자인의 고려가 필수적임.
- 물의 정화와 일회성 쓰레기의 재활용(Upcycle)을 적극적으로 수용할 수 있는 고급스러운 청정 공연장이 접목된다면, 콘텐츠의 우수성 이상으로 관객들에게 크게 다가갈 수 있는 강한 이미지로 다가서게 될 것임.

마. 수상콘텐츠공연의 성공을 위한 주요 요인

- ‘공주와 상사뱀’이란 하나의 주제만으로 수상콘텐츠공연을 지속적으로 운영함에 있어서 많은 위험 요소가 도사리고 있을 것으로 전문가들이 의견일치를 보고 있음.
- 따라서 춘천이 가지고 있는 다양한 콘텐츠(인형극, 마임, 애니메이션, 연극 등)와의 협업과 연계 등의 효율적 배합이 필요할 것으로 판단됨.
- 협업과 연계는 콘텐츠측면 뿐 아니라, 공간적 연대의 필요성도 동시에 요구되는 것으로 향후 춘천시가 추진하고자 하는 아쿠아리움 사업이나 삼악산 케이블카 등과의 연계성을 고려한 장소의 선택이 수반되어야 할 것으로 판단됨.

