

경기도 장애예술인 예술활동 지원 방안

A Support Plan for Artist with Disabilities
in Gyeonggi-Do

김성하
shartpia@gri.re.kr

- I. 배경 및 필요성
- II. 장애예술인 현황

- III. 장애예술인 지원 정책 및 사업 사례
- IV. 장애예술인 관련 쟁점

- V. 경기도 장애예술인 예술활동 지원 방안
[부록]

정책제안

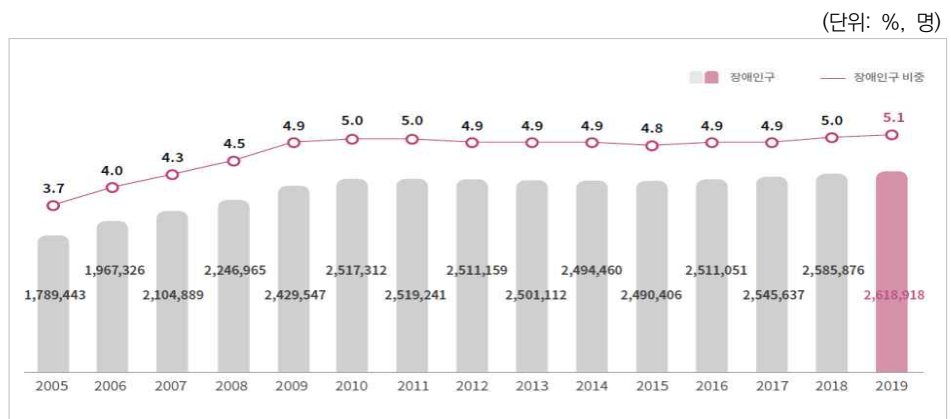
- **경기도 장애예술인 현황파악을 통한 기초자료 구축**
 - 경기도 장애예술인 지원 정책 수립 및 제도 마련을 위한 기초자료 구축 필요
 - 경기예술인지원센터와 연계하여 경기도 장애예술인의 정의와 그에 따른 실태조사 필요
- **경기도 포용적 예술 활성화를 위한 장애인·비장애인간 교류·협력 지원**
 - 예술활동에 강조점을 두며 주체가 누구인지 구별하지 않는 포용적 관점에서 장애인과 비장애인이 어울려 사는 사회통합(integration)을 지향
 - 경기도 포용적 예술 활성화를 위하여 ▲장애인·비장애인간 통합 문화예술교육 운영 ▲ 장애인·장애인 협력사업 기획·운영 등 교류 및 협력 지원 확대 필요
- **경기도 장애예술인 발굴·육성을 위한 전문 문화예술교육 지원 확대**
 - 문화예술교육을 통해 장애학생에게 새로운 삶의 가능성을, 성인장애인에게 적극적 사회 진출 및 사회활동 참여를 위한 준비 기회 제공 필요
 - 경기도 장애예술인 발굴·육성을 위하여 ▲장애학생 대상 전문 예술교육 기회 확대 ▲ 경기도내 장애인 대상 사회문화예술교육 기회 제공 ▲장애인 문화예술교육 참여 지원을 위한 매개자 양성 및 전문성 제고 추진 필요
- **경기도 장애예술인 창작 활성화 기반 조성**
 - 장애예술인, 창작 및 발표·전시 등의 공간과 전문적인 예술교육 여건 불충분
 - 경기도 장애예술인 창작 활성화 기반 조성을 위하여 ▲지역과 함께하는 장애예술인 창작 공간 조성 ▲레지던시 프로그램 지원 필요
- **경기도 장애예술인 사회진입 및 지속가능 예술활동 지원**
 - 예비 장애예술인, 전문 예술가로서 사회 진입 및 지속가능 예술활동 위한 지원 필요
 - 경기도 장애예술인 예술활동 지원을 위하여 ▲경기예술인지원센터와 연계한 인큐베이팅사업 추진 ▲일반지원사업 장애예술인 참여율 제고 방안 모색
- **경기도 장애예술인 자립 기반 마련**
 - 문화예술분야 장애인의 고용 불안정성 해소 및 자립기반 모색 요구 증대
 - 도내 장애예술인의 자립 기반 마련을 위하여 ▲도내 장애예술인 작품 판매 및 고용을 위한 전용 플랫폼 구축 운영 ▲도내 예술단체, 기업 등 인프라 활용 장애예술인 고용 확대 지원 ▲장애예술인 경제적 자립 도모 위한 사회적기업 발굴·육성 ▲문화콘텐츠 분야 연계 지원 등 추진 필요

I. 배경 및 필요성

장애예술인 지원의 중장기적 정책 접근 강조

○ 전체 인구 대비 등록장애인 수는 2010년부터 5% 내외로 비슷한 수준 유지

[등록장애인 추이]



자료: 한국장애인고용공단 고용개발원(2020). 『한눈에 보는 2020 장애인 통계』, p.4.

○ 장애인구 증가율은 2014년부터 증가 추세를 나타내고 있으며 특히 2016년 이후 지속적으로 전체인구 증가율보다 높게 나타남

[연도별 장애인구 및 전체인구 증가율]

| 구분 | 2014 | 2015 | 2016 | 2017 | 2018 | 2019 |
|----------|------|------|------|------|------|------|
| 장애인구 증가율 | -0.3 | -0.2 | 0.8 | 1.4 | 1.6 | 1.3 |
| 전체인구 증가율 | 0.4 | 0.4 | 0.3 | 0.2 | 0.1 | 0.0 |

자료: 한국장애인고용공단 고용개발원(2020). 『한눈에 보는 2020 장애인 통계』, p.4.

○ 차민경 외(2020)의 <예술인 복지정책 기본계획 수립방향 설정을 위한 사전 연구>에 따르면 문화체육관광부·한국예술인복지재단의 신규사업으로서 ‘장애예술인 복지 지원’의 중요성을 높게 인식

- 예술인 복지정책 전문가, 예술인 등을 대상으로 수행한 전문가 설문조사 결과 ‘장애예술인 복지 지원’의 현재적 중요성(4.03점/5.00점)과 중장기적 중요성(4.13/5.00점)을 모두 높게 인식하고 있는 것으로 나타남

장애예술인 정책 만족도 제고 필요

- 장애예술인의 경우 단순한 미학적 성취뿐만 아니라 다양한 사회적 가치 속에서 문화예술의 의미 확인 가능
- 장애인의 문화예술 활동을 통해 장애인의 사회통합, 사회에서의 약자에 대한 공감과 이해 증진 등이 가능해질 수 있음
- 이에 장애인의 문화적 권리를 보호하고 증진하도록 다양한 법령에서 명시
 - 「헌법」, 「문화예술진흥법」, 「문화산업진흥기본법」, 「문화예술교육지원법」, 「장애인복지법」, 「장애인 차별금지 및 권리구제 등에 관한 법률」, 「문화 다양성의 보호와 증진에 관한 법률」, 「장애인 인권헌장」 등
- 장애인의 예술 활동 증가 및 장애예술인 규모 확대에 따른 실효성 있는 지원 정책에 대한 지속적 요구를 반영한 다양한 국가정책 수립 추진
 - <문화비전2030>에서는 문화다양성의 보호와 확산을 위해 ‘장애인 문화 표현 및 체험 기회 확대’ 계획 제시
 - 「장애인복지법」에 근거한 <제5차 장애인정책종합계획(2018~2022)>에서는 주요 전략 중 ‘장애인의 교육·문화·체육 형평성 제고를 위한 지원체계 강화’ 제시
- 그러나 <2018 장애인 문화예술 실태조사>에 따르면 장애예술인 정책만족도는 47.7점으로 나타남
- 한국장애인문화예술원(2020)에 따르면 비장애인은 장애인이 문화예술활동에서 차별받고 있다고 인식(76.4%)

2020년 12월 법 제정을 통한 장애예술인 지원체계 본격 가동

- 2020년 12월 「장애예술인 문화예술 활동 지원에 관한 법률」 제정·시행을 통해 장애예술인 문화예술활동 지원의 종합화·체계화 근거 마련
 - 제1조에 따르면 “장애예술인의 문화예술 활동 지원에 필요한 사항을 정하여 장애 예술인의 문화예술 활동을 촉진하고 삶의 질 향상에 이바지 하는 것”을 목적으로 함
 - ▲장애예술인들의 문화예술활동 실태조사 및 지원계획 수립 ▲창작 활동 지원 ▲작품 발표 기회 확대 ▲고용 지원 ▲문화시설 접근성 제고 등을 규정
- 문화체육관광부에서는 「장애예술인 문화예술 활동 지원에 관한 법률」 제정을 계기로 장애예술인 지원 체계를 강화하기 위하여 2021년 예산을 2020년 예산 대비 약 58% 증가한 247억 원 확보
 - ‘17년 84억 원 → ‘18년 119억 원 → ‘19년 139억 원 → ‘20년 156억 원 → ‘21년 247억 원

**경기도 장애예술인
지원 필요성 공감대
확산**

- 보건복지부에 따르면 2019년 기준 경기도 등록장애인 수는 56만 명 (21.4%)으로 17개 시·도 중 가장 많은 것으로 나타남
- 경기도와 경기도의회는 ‘2020 경기도 상반기 정책토론회-경기도 장애인 문화예술의 길을 묻다’ 토론회 개최
- 경기도는 2020년 「경기도 장애예술인 문화예술 활동 지원에 관한 조례」 제정과 더불어 장애인 문화예술 진흥을 위한 사업 지원 추진
 - 경기도는 5년(2021~2025)간 ‘장애인 문화예술 진흥사업’을 통해 장애인 문화예술 발표 및 향유 지원, 장애인 문화예술 동호회 활동지원, 장애인 문화예술 인력역량강화 지원 등 추진 예정¹⁾

[2021년 경기도 장애인 문화예술 진흥사업 추진내용]

| 구분 | 2021 장애인 문화예술 진흥사업 |
|------|--|
| 사업목적 | 장애인의 문화예술 창작활동에 참여할 기회 보장 및 경제적 안정을 도모할 수 있는 자립 기반 마련으로 삶의 질 향상 기여 |
| 예산액 | 733백만 원(도비 220, 시군비 513) |
| 사업내용 | 장애예술인 육성 및 지원, 예술교육사업 지원, 장애인 문화예술 발표 및 향유 지원 등 |
| 추진계획 | 17개 시군 70개 사업 지원 (수원, 용인, 성남, 부천, 화성, 안산, 남양주, 안양, 평택, 의정부, 군포, 오산, 양주, 구리, 양평, 여주, 동두천) |

자료: 경기도 문화체육관광국(2021). “2021년 주요업무계획”. p.74.

- 경기예술인지원센터(2020)는 <경기예술인 지원센터 중장기 발전전략 수립 연구>를 통해 핵심 추진사업으로 ‘경기 장애예술인 육성 지원’을 제시

[경기 장애예술인 육성 지원 사업 추진방향]

| 구분 | 경기 장애예술인 육성 지원 사업 추진방향 |
|-------|---|
| 추진 방향 | <ul style="list-style-type: none"> • 장애예술인들에게 여러 형태의 지원이 적용될 수 있도록 지원사업의 세분화 • 장애예술인과 예술인의 동반협력의 가치를 높일 수 있는 공동체 환경 구축 • 장애예술인과 장애예술단체의 창작환경개선을 위한 지원사업 수립 |

자료: 주흥미 외(2020). 『경기예술인지원센터 중장기 발전전략 수립 연구』, 경기문화재단. p.173.

- 경기도내 다양한 장애인 복지 관련 기관에서는 장애인 문화예술 활동 요구 증가에 따라 다양한 문화예술 지원 사업 추진
 - 경기도장애인복지종합지원센터 ‘누림’은 도내 장애인 문화예술 활동 기회 제공, 장애인 사회참여 증진 및 사회통합 실현 등을 위한 장애인문화축제 개최 등 추진
 - 경기도장애인가족지원센터는 경기도 남부권역 21개 시·군²⁾ 지역 장애인 및 가족을 대상으로 문화예술 행사 개최
- 경기도 ‘2021년 장애인 맞춤형일자리 사업³⁾’에서는 2021년 ‘장애인 문화 예술활동’에 대해 처음으로 사업별 최대 5천만원까지 지원 예정⁴⁾

1) 경기도(2021). 『2021 회계연도 성과계획서 1권』, p.604.

2) 수원, 성남, 용인, 부천, 안산, 안양, 화성, 평택, 시흥, 김포, 광명, 광주, 군포, 오산, 이천, 안성, 의왕, 하남, 여주, 양평, 과천

3) 도내 장애인들에게 장애 유형별, 지역 사회 특성에 맞는 일자리를 발굴, 제공함으로써 자립을 돕기 위한 사업으로 장애인 일자리 창출·지원 관련 사업 수행이 가능한 역량과 전문성을 갖춘 도내 비영리법인과 단체, 사회복지법인, 사회복지시설, 사회복지관 등을 대상으로 함

4) “경기도 ‘2021년 장애인 맞춤형일자리 사업’ 참여 기관 모집”, 경기북부탐뉴스(2021.02.17.)
<http://www.gbtopnews.net/news/articleView.html?idxno=41041> 검색일 (2021.04.20.).

II. 장애인예술인 현황

장애인예술인의 법적·개념적 정의

- 전병태 외(2014)는 장애인예술인을 “예술 창작을 생활의 본질적인 부분으로 생각하며, 고용되었거나 어떤 협회에 관여하고 있는지의 여부와 관계없이 예술인으로 인정받고 있거나 인정받을 수 있는 경우로서, 신체적·정신적 장애를 가지고 예술 활동을 하고 있는 사람”으로 정의
 - 장애인예술인의 전문예술인으로서의 면모를 부각시키면서 1980년 유네스코 <예술인 지위에 관한 권고> 발표
- 문화체육관광부·한국장애인문화예술원(2018)에서는 장애인예술인을 “장애에 대한 정체성을 토대로 장애의 정치적, 개인적, 미학적 의미를 의식하여 다양한 형태의 예술창작 활동을 하는 자로서, 나아가 장애인예술을 새로운 예술 언어로서 자리잡도록 함으로써 사회에 다양성과 평등의 실천을 실행하여 고용되었거나 어떤 협회에 관여하고 있는지의 여부에 관계없이 예술가로 인정받을 수 있거나 인정받기를 요청하는 모든 사람”이라고 개념적 정의

[장애인예술인 개념 정의]

| 구분 | 개념 정의 | 근거 |
|------------|-----------------------------|--------------------------|
| 기능적 정의 | 직업적 맥락이나 지위에 관한 인식 | 전병태(2014) |
| 개념적 정의 | 장애 정체성에 대한 인식 | 문화체육관광부·한국장애인문화예술원(2018) |
| | 장애 예술의 예술적 수월성 | |
| | 장애 예술을 통한 사회적 영향력 | |
| 법체계에 따른 정의 | 「장애인복지법」, 「예술인복지법」 범주 해당 여부 | |

자료: 문화체육관광부·한국장애인문화예술원(2018). 『장애인 문화예술활동 실태조사 기초연구』. 박근화 외(2019). 『2018 장애인 문화예술활동 실태조사 및 분석 연구』, 한국장애인문화예술원. p.40 재인용.

- 한국장애인예술인총람(2010)에서는 장애인예술인을 “법적 장애인으로 예술활동을 3년 이상한 경우”로 규정함
 - 그 중 문학 부문은 문학상을 수상했거나 책을 출간한 경력이 있으며 ‘숫대문학’을 통해 추천받은 사람으로, 미술 부문은 미술상 수상경력과 전시회 경력이 있으며 한국장애인미술협회를 통해 추천받은 사람으로 한정
- 한국장애인예술인협회(2018) 장애인예술인 수첩에서는 장애인예술인 수첩 등록 조건으로 개인은 ‘장애인 복지카드를 소지한 예술인으로서 관련 장르 수상 1회 이상 또는 작품 발표 10회 이상을 하고 활동 경력이 3년 이상인 자’로 명시

- 「장애예술인지원법」에서 정의하는 장애예술인은 「장애인복지법」에 의한 등록 장애인 중 「예술인복지법」이 정한 예술인 범주에 해당하는 사람으로 정의

[「장애예술인지원법」에 따른 장애예술인 법적 정의]

| 구분 | 내용 |
|-----|---|
| 법률 | 제3조(정의) 이 법에서 사용하는 용어의 뜻은 다음과 같다. 1. "장애예술인"이란 다음 각 목의 어느 하나에 해당하는 사람 중 「문화예술진흥법」 제2조 제1항제1호에 따른 문화예술 활동을 업(業)으로 하는 사람으로서 대통령령으로 정하는 사람을 말한다. 가. 「장애인복지법」 제32조에 따라 장애인등록증을 발급받은 사람 나. 「국가유공자 등 예우 및 지원에 관한 법률」 제6조의4에 따른 상이등급 중 어느 하나에 해당한다는 판정을 받은 사람 2. "문화시설"이란 「문화예술진흥법」 제2조제1항제3호에서 정하는 시설을 말한다. |
| 시행령 | 제2조(장애예술인의 범위) ① 「장애예술인 문화예술 활동 지원에 관한 법률」(이하 "법"이라 한다) 제3조제1호 각 목 외의 부분에서 "대통령령으로 정하는 사람"이란 다음 각 호의 어느 하나에 해당하는 사람을 말한다. 1. 「예술인 복지법」 제2조제2호 및 같은 법 시행령 제2조에 따라 예술 활동증명을 받은 사람 2. 제1호 외의 사람으로서 다음 각 목의 어느 하나에 해당하는 사람 가. 「저작권법」 제2조제1호에 따른 저작물로서 같은 조 제25호에 따라 공표된 문화예술 관련 저작물이 있는 사람 나. 창작, 실연(實演), 기술지원 등의 문화예술 활동으로 얻은 소득이 있는 사람 다. 그 밖에 가목 및 나목에 준하는 문화예술 활동 실적이 있다고 문화체육관광부장관이 인정하는 사람 ② 제1항제2호 각 목에 따른 장애예술인의 세부 기준은 문화체육관광부장관이 정하여 고시한다. |

자료: 국가법령정보센터(<https://www.law.go.kr/>).

장애예술인 현황

- 가장 최근 이루어진 장애예술인 관련 실태조사는 문화체육관광부·한국장애인문화예술원(2019)에서 시행한 <2018 장애인 문화예술활동 실태조사 및 분석연구>로 본 연구 결과를 요약·제시하고자 함

[2018 장애인 문화예술활동 실태조사 및 분석연구 개요]

| 구분 | 내용 |
|-------|--|
| 조사 목적 | <ul style="list-style-type: none"> • 장애예술인 및 예술활동 경험 장애인 현황 파악을 위한 모집단 구축 • 국내에서 활동하는 장애예술인 및 장애인을 대상으로 하는 신뢰도 높은 실태조사 실시 • 장애인 예술활동 관련 정책 개발을 위한 기반 마련 |
| 조사 대상 | <ul style="list-style-type: none"> • 조사대상 : 만 15세 이상 국내에서 활동하는 장애예술인 및 장애인 예술활동가 • 조사규모 : 장애예술인 416명, 장애인 예술활동가 584명 • 조사지역 : 전국 17개 시·도 |
| 조사 기간 | <ul style="list-style-type: none"> • 조사 기준 시점 : 2015.1.1.~2018.12.31. • 조사 실시 기간 : 2019.3.25.~2019.5.3 |
| 조사 방법 | <ul style="list-style-type: none"> • 방문 면접조사 |

자료: 박근화 외(2019). 『2018 장애인 문화예술활동 실태조사 및 분석 연구』, 한국장애인문화예술원. INFOGRAPHICS.

- 해당 연구에서는 '장애예술인'과 '장애인 예술활동가'를 조작적으로 정의하여 ▲개인의 예술활동 ▲예술 창작여건 ▲단체 및 작품/교류활동 ▲문화향유 실태에 대한 조사를 수행함

[장애인 문화예술활동 실태조사 대상 기준]

| 구분 | 내용 |
|------------|---|
| 장애 예술인 | 장애예술인은 아래 5가지 기준에 1가지 이상 해당하는 사람으로 조작적으로 정의함 ① 본인을 예술인이라 생각함 ② 예술인 경력정보시스템(예술활동증명)에 등록되어 있음 ③ (기관/협회/단체에서 진행하는 프로그램에 의한 활동을 제외하고) 지속적으로 예술활동을 하고 있음 ④ 장애인 및 예술 관련 협회, 전국적 단위의 행사에서 상을 수상한 경험이 있음 ⑤ 장애인 및 예술 관련 협회, 전국적 단위의 행사에서 초청되어 예술활동을 한 적이 있음 |
| 장애인 예술 활동가 | 장애인 예술활동가는 2018년 한 해 동안 기관/협회/단체에서 진행하는 문화예술 분야의 프로그램에서 창작활동을 하여 발표, 출판, 전시, 공연을 한 경험이 있는 사람으로 조작적으로 정의함 |

자료: 박근화 외(2019). 『2018 장애인 문화예술활동 실태조사 및 분석 연구』, 한국장애인문화예술원. p.61.

- 장애유형은 크게 7개로 구분되며 장애인 복지관을 포함한 기관/협회/단체를 대상으로 모집단을 구축하였으며, 발달장애(지적장애, 자폐장애) 장애 예술인 및 장애인 예술활동가 비율이 높게 나타남
 - 7개 장애유형은 ▲지체장애 ▲시각장애 ▲청각/언어장애 ▲지적장애 ▲자폐성장애 ▲뇌병변장애 ▲기타(정신장애, 신장장애, 심장장애, 호흡기장애, 간장애, 안면장애, 장루/요루장애, 뇌전증장애)으로 구분·제시
- 2018년 기준 국내 장애예술인은 5,972명으로 추정되며 장애예술인 416명을 대상으로 조사 수행
 - 장애인 문화예술단체 및 장애인 관련 기관 2,119개 중에서 944개 대상으로 모집단을 구축, 장애예술인과 장애인 예술활동가를 나누어 현황을 조사한 결과 장애예술인은 5,972명, 장애인 예술활동가 25,722명으로 추정
- 전체 장애예술인의 주요 활동 영역은 서양음악(38.3%), 문학(18.0%), 미술(17.2%) 3개 영역에 집중

[장애예술인 주요 활동 영역]

(단위: 명)

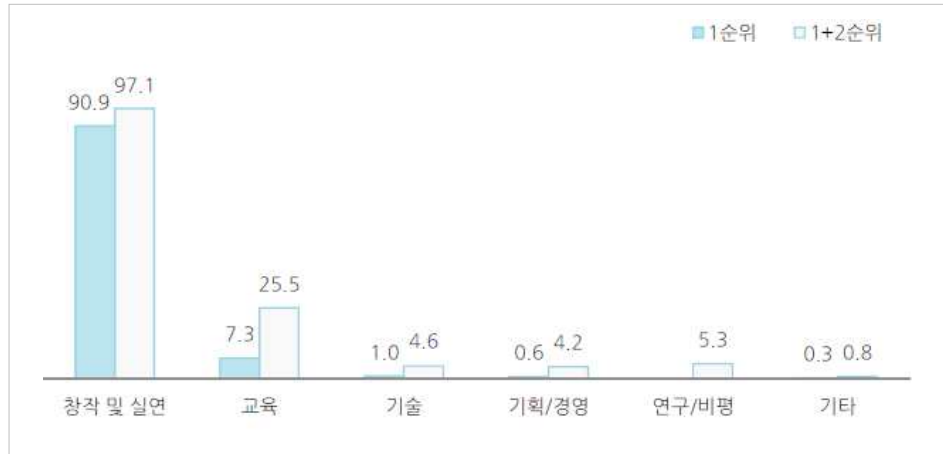


자료: 박근화 외(2019). 『2018 장애인 문화예술활동 실태조사 및 분석 연구』, 한국장애인문화예술원. p.71.

- 장애예술인의 90.9%가 창작 및 실연으로 예술활동을 하고 있는 반면 예술 활동 관련 작업 공간을 보유하고 있지 않은 응답자가 65.4%로 높게 나타남

[예술활동 중심 형태]

(단위: %)

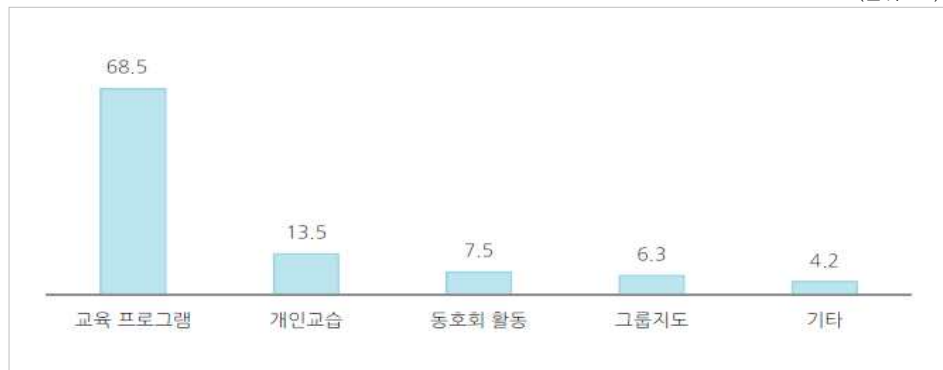


자료 : 박근화 외(2019). 『2018 장애인 문화예술활동 실태조사 및 분석 연구』, 한국장애인문화예술원. p.79.

- 예술활동시 가장 필요한 공간으로 연습공간(53.2%), 창작공간(19.8%), 발표공간(15.3%) 순으로 높게 나타남
- 예술 분야 참여 경로로 ‘교육 프로그램(복지관 등의 프로그램 포함)’이 68.5%로 높게 나타났으며 0.1%만이 예술전문학교 교육을 통해 예술인이 되었다고 응답

[예술 분야 참여 경로]

(단위: %)



자료 : 박근화 외(2019). 『2018 장애인 문화예술활동 실태조사 및 분석 연구』, 한국장애인문화예술원. p.77.

- 장애예술인의 74.5%가 자신의 예술적 역량 강화를 위한 전문적인 예술교육이 필요하다고 인식하고 있으며, 응답자의 67.0%는 장애예술인들의 전문적인 예술교육과 관련하여 어려움이 있다고 응답
 - 전문 교육인력 부족(40.9%), 교육기관 부재(24.4%), 시설 및 기자재 부족(18.2%) 순

[장애예술 관련 전문적인 예술교육의 어려움]

(단위: %)



주 : 장애예술인들의 전문적인 예술교육에 어려움이 있다고 응답한 장애예술인 274명 대상
 자료 : 박근화 외(2019). 『2018 장애인 문화예술활동 실태조사 및 분석 연구』, 한국장애인문화예술원. p.163.

[장애예술인 주요 현황]

예술활동

- 2018년 기준 국내 장애예술인은 약 5,972명으로 추정
- 주 활동 예술 분야는 서양음악(38.3%), 문학(18.0%), 미술(17.2%) 3개 영역에 집중
- 예술활동을 할 때 90.9%가 창작 및 실연을 중심으로 활동
- 장애예술인의 68.5%는 복지관 프로그램을 통해 예술인이 되었으며, 0.1%만이 예술전문학교 교육을 통해 예술인이 됨

교육

- 장애예술인의 74.5%가 자신의 예술적 역량 강화를 위한 전문적인 예술교육 필요성 인식
- 장애예술인의 67.0%가 전문적인 예술교육과 관련하여 어려움을 겪음
 - 전문 교육인력 부족(40.9%), 교육기관 부재(24.4%), 시설 및 기자재 부족(18.2%), 정보 부족(12.8%), 교육교재 부족(0.9%) 순

Ⅲ. 장애예술인 지원 정책 및 사업 사례

중앙정부 장애예술인 창작 기반 구축 및 교류 지원 체계 및 2019년 추진 사업

- 2015년 (재)한국장애인문화예술원 설립을 통해 장애인 문화예술정책 실행·발전 중심 역할 기반 마련
- 2017년부터 문화체육관광부와 (재)한국장애인문화예술원은 정책과 사업 영역을 분리하여 지원, 전달체계의 전문성 제고
 - 문화체육관광부 장애예술 담당부서는 장애예술의 정책개발, 거버넌스(정부-공공기관-민간단체) 구축에 집중, 예산 교부체계는 (재)한국장애인문화예술원으로 일원화하여 사업운동을 체계적·통합적으로 관리하고 효율성 제고 도모
 - (재)한국장애인문화예술원은 정부와 민간단체의 교량 역할 및 정책지원, 사업 운영, 대외협력 기능을 수행하여 장애예술 협력 네트워크 중추 담당
- 2019년 장애예술 예산은 총 13,890백만 원(함께누리 지원 8,821백만 원, 체육기금 3,612백만 원, 센터운영 1,457백만 원)
 - 2019년 장애인 예술단체 창작활성화 및 역량강화 사업, 장애인 문화향유 기회 확대를 위한 지원사업, 장애예술 네트워크 확대를 위한 해외교류 등 사업 추진
 - 사업 결과 장애인 문화예술 지원사업을 통해 6개 분야 172건의 문화예술 사업 지원, 총 194,551여 명 참여
 - ▲장애인문화예술센터 '이음'을 운영하며 133개 단체 및 개인에게 787건을 대관하였고 ▲장애인 문화예술 웹진 '이음' 운영 ▲장애인·비장애인 작가, 기획자의 협업을 통한 배리어프리 콘텐츠 개발 및 전시, 연계프로그램 개최 ▲장애예술인 역량강화를 위한 해외 장애예술단체·예술가 초청공연 및 강연 개최 (2개 공연, 강연 1회), ▲해외 전문가 초청 장애·비장애 예술가 공동 창작 워크숍 개최(8회) ▲장애인의 정보격차 해소를 위한 '장애인문화예술정보시스템 구축' 등 다양한 사업 시행
 - 그 외 사업으로 ▲장애인과 비장애인이 함께 어울리는 '장애인문화예술축제' ▲대중예술, 클래식, 전통예술 공연예술단 지원 ▲미술, 음악, 문학, 대중예술 4개 부문 장애예술인을 표창하는 '장애인문화예술대상' ▲'장애인국제무용제', '장애인 무용전문인력 양성' ▲예비 장애예술인 발굴 '전국장애청소년예술제' ▲잡지발간 ▲장애인 창작아트페어, 한중일 미술교류 개최 등 추진

**장애인
발굴·육성
지원**

- 한국장애인문화예술단체총연합회에서는 장애인예술인 발굴 및 역량 강화를 통한 사회적, 예술적 발판 마련으로 예술 활동 활성화를 위하여 2011년부터 장애인예술경연대회 ‘스페셜 K’ 개최, 2021년 9회
 - 신진 장애인예술가 발굴, 경연을 통한 장애인예술인들의 활발한 예술 활동 장려
 - (사)한국장애인문화예술단체총연합회 주최, 문화체육관광부, (재)한국장애인문화예술원 후원




[스페셜K 주요 추진 내용]

| 구분 | 내용 | |
|--------|--|-----------------------------------|
| 참가 자격 | 국내 거주 중인 모든 장애인(나이, 국적 제한 없으며 개인 및 그룹 참가 가능) <ul style="list-style-type: none"> • 그룹 참가자의 경우 총 총 참가 인원 10인 이내 • 그룹 참가자의 경우 비장애인 참가자 수 최대 1/3 이내 | |
| 경연 분야 | 국악 | 관악, 현악, 타악, 사물놀이, 민요, 판소리 등 |
| | 클래식 | 관악, 현악, 타악, 피아노, 앙상블, 성악, 중창 등 |
| | 실용음악 | 팝, 가요, 재즈, CCM, 밴드 등(연주/보컬 모두 가능) |
| | 무용 | 대중무용, 현대무용, 창작무용, 한국무용 등 |
| | 연극·뮤지컬 | 모노드라마, 단체연극, 무언극, 뮤지컬, 마술 등 |
| 수상자 특전 | <ul style="list-style-type: none"> • (사)한국장애인문화예술단체총연합회에서 주관하는 공연 출연 기회 제공 • 문화체육관광부 및 각종 행사 연계를 통해 사회로 진출할 수 있는 기회 제공 • 콘텐츠 지원 프로그램 참가(추후 진행방법 및 대상자 결정) | |

자료 : 스페셜K 홈페이지 (http://specialk.or.kr/bbs/board.php?bo_table=program&wr_id=1).

- 보건복지부·한국장애인개발원에서는 발달장애인 예술인 재능을 발휘할 수 있는 창작 활동 지원, 전문가로서의 성장 발판 마련을 위한 공모전 ‘발달장애인 예술인 그림 공모전 「당신의 재능이 제품이 됩니다」’ 개최
 - 2020년 수상작 40편, 공모전 관련 ‘수상작 랜선 전시회’ 개최
 - 향후 수상작을 실생활에서 유용하게 사용할 수 있는 굿즈(카페용품 홀더, 텀블러/ 사무용품/행사기념품 등) 개발 및 활용 예정으로 장애인예술인의 사회활동 참여 지원 도모
- 남도문화재단, 디스에이블드, 리솜리조트 협력사업으로 ‘예술공작소 R’ 추진
 - 남도문화재단은 작가 창작활동을 위한 예산 지원(3000만 원)
 - 발달장애 예술인 39명이 소속된 기획사로 소속 예술인이 예술활동을 지속할 수 있는 서비스를 제공하고 발달장애 예술인 발굴, 육성 등을 영위하는 ‘디스에이블드’는 참여작가 추천, 예술상품 제작과 유통 등의 업무 담당
 - 리솜리조트는 리조트 내 전시와 미술품 판매를 지원함
 - 2016년의 경우 동물 그림을 통해 세상과 소통하고 있는 발달 장애인예술인 신수성 작가와 협업하여 리솜리조트에서 작품 전시·판매 추진

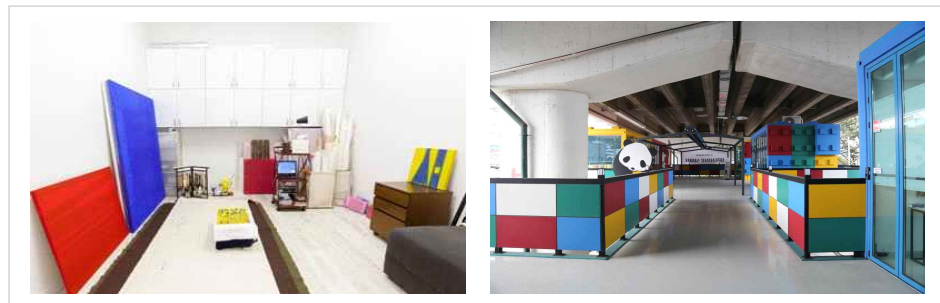
[장애인예술인 발굴·육성 지원 사례 주요 내용]

| | |
|---|--|
|  | <p style="text-align: center;">장애인예술경연대회 '스페셜 K' (한국장애인문화예술단체총연합회, 2011~)</p> <ul style="list-style-type: none"> • 신진 장애인예술가 발굴, 경연을 통한 장애인예술인 예술 활동 장려 등 도모 • 수상자 특전으로 ▲한국장애인예술문화단체총연합회 주관 공연 출연 기회 제공 ▲문화체육관광부 각종 행사 연계를 통한 사회 진출 기회 제공 ▲콘텐츠 지원 프로그램 참가 지원 등 제공 |
|  | <p style="text-align: center;">발달장애인 예술인 그림 공모전 '당신의 재능이 제품이 됩니다' (보건복지부·한국장애인개발원)</p> <ul style="list-style-type: none"> • 창작 활동 및 전문가로서 성장 발판 마련 지원 • 수상자 특전으로 수상작 대상 굿즈(카페용품 홀더, 텀블러, 사무용품, 행사기념품 등) 개발 및 활용 지원으로 장애인예술인 사회활동 참여 지원 |
|  | <p style="text-align: center;">'예술공작소 R' (남도문화재단, 디스에이블드, 호반호텔&리조트)</p> <ul style="list-style-type: none"> • 남도문화재단 : 창작활동 위한 예산 지원, 리조트 내 전시 및 미술품 판매 지원 • 디스에이블드 : 작가 추천 및 예술상품 제작 및 유통 • 리조트 : 전시 공간 제공 |

장애인예술인 창작활동 지원 사례

- 2007년 서울문화재단에서는 국내 최초 시각예술분야 장애인 창작스튜디오 '잠실창작스튜디오' 개관
 - 개별 작업공간 12실, 다목적 전시장, 휴게실, 공동작업장으로 구성
 - 매년 정기공모를 통해 입주작가를 선발하여 작업실 지원, 큐레이터·비평가와 함께하는 전문가 매칭 프로그램, 창작 워크숍 등을 지원
 - 2020년부터 장애·비장애인 동행 프로젝트 '같이 있는 가치'를 통해 다양한 예술가와 시민이 함께할 수 있는 문화예술사회를 만들기 위한 시도
- 부산에서는 2020년 11월 부산문화재단이 직접 운영하는 첫 장애인예술인 창작공간 '온그루' 개소
 - 장애인예술인과 지역사회가 어우러져 함께하는 복합생활문화공간으로 8개 실로 구성되며 장애인 문화예술과 장애예술 창작활동 활성화, 장애인 문화예술기회 확대를 위한 공간으로 운영, 시각예술 3개 단체, 문학작가 1명 입주

[좌: 잠실창작스튜디오 입주작업실 '꿈채운', 우:온그루 전경]



자료 : 서울문화재단 잠실창작스튜디오 홈페이지 (https://www.sfac.or.kr/site/SFAC_KOR/02/1020803000002018102303.jsp;자료검색일:2021.02.08.)
 "부산 최초 장애 예술인 창작 공간 '온그루' 6일 개소식 개최", 부산문화재단 보도자료(2020.11.03.), (http://www.bscf.or.kr/05/04.php?id=newpds&mode=view&b_idx=1277;자료검색일:2021.02.08.)

- 경기도 수원시에는 국내 최초 전문 장애인문화예술 공간인 ‘에이블아트 (ABLEART)’가 위치하고 있으며 장애인문화예술권리 실현 및 문화예술교육과 활동 지원을 목적으로 함
 - 2010년부터는 시각예술전문공간 ‘에이블아트스튜디오’ 운영
- 2015년 한국장애인문화예술원⁵⁾에서 개관한 문화예술센터 ‘이음센터’는 장애인과 비장애인을 이어주는 공간으로 운영되고 있음
 - 이음아트홀, 이음갤러리, 연습실과 커뮤니티 룸, 야외무대 등에서 대관을 통해 창작 발표와 문화예술교육 진행
 - 이음센터에서는 장애인 문화예술행사 및 관련 행사를 위한 연습활동, 학술회의, 국제회의, 관련 교육 및 학술활동, 세미나 등 행사와 비장애인 문화예술 행사로서 장애인 문화예술 향유에 도움이 되는 전시, 공연, 강연 등이 이루어짐

[장애인예술인 창작지원 사례 주요 내용]

| | |
|--|--|
| | <p style="text-align: center;">서울문화재단 시각예술분야 장애인 창작스튜디오 ‘잠실창작스튜디오’</p> <ul style="list-style-type: none"> • 2007년 개관, 개별 작업공간 12실, 다목적 전시장, 휴게실, 공동작업장 구성 • 매년 정기공모를 통한 입주작가 선발, 작업실 지원, 전문가 매칭 프로그램 등 지원 |
| | <p style="text-align: center;">부산문화재단 장애인예술인 창작공간 ‘온그루’</p> <ul style="list-style-type: none"> • 2020년 개관, 8개 실로 구성 • 장애인과 지역사회가 어우러져 함께하는 복합생활문화공간으로 발전 목표 |
| | <p style="text-align: center;">경기도 수원시 전문 장애인 문화예술공간 ‘에이블아트’</p> <ul style="list-style-type: none"> • 2010년부터 시각예술을 위한 공간으로 운영 • 장애인 문화예술 권리 실현 및 문화예술교육 활동 지원 목적으로 조성 |
| | <p style="text-align: center;">문화체육관광부 한국장애인문화예술원 문화예술센터 ‘이음센터’</p> <ul style="list-style-type: none"> • 2015년 개관하여 장애인과 비장애인을 이어주는 공간으로서 운영 • 장애인을 위한 연습 및 발표공간, 학술 및 세미나, 문화예술교육 뿐만 아니라 비장애인 대상 대관, 연습실, 커뮤니티룸 등을 통한 창작 발표와 문화예술교육 진행 |

5) 한국장애인문화예술원은 문화체육관광부 산하기관으로 2015년 출범하였으며 ▲장애인 문화예술의 경쟁력 확보 ▲장애인 문화예술분야 자생적 창작 생태계 구축 ▲장애인예술인의 교류와 네트워크 구축 ▲창작역량 강화 ▲장애인예술인 지원정책 발굴·지원 등을 주요 미션으로 이음센터를 중심으로 장애인예술가 창작지원, 인재 발굴 및 육성, 기획사업 등의 사업을 진행함

**장애예술인
사회적·경제적 기반
지원 사례**

- 대통령 직속 일자리위원회는 장애인 맞춤형 일자리 정책 강화 방안의 하나로 ‘문화예술 일자리 확대’ 발표
 - 예술 체육분야 전문 직업인 양성을 위한 예술·체육 중점 교육과정 및 프로그램 운영 (교육부) ('20년) 8개 기관⁶⁾ → ('22년) 17개 기관
- 한국장애인고용공단은 2020년 장애학생 취업지원 워크숍 ‘문화예술, 일자리가 되다’ 추진
- 보건복지부·한국장애인개발원에서는 2020년 장애인일자리 시범사업⁷⁾ 추진
 - 직무명 : 문화예술 활동(문화예술 창작, 향유, 교육, 참여 등 영역 포함)
 - 직무내용 : 공연, 미술, 창작 등 전반적인 문화예술 활동 및 보조업무 수행
 - 직무범위 : 「문화예술진흥법」 제2조 1의 문화예술 정의에 따른 분야의 활동 및 지원업무 등을 포괄
 - 근무방법 : 문화예술 활동 직무관련 교육, 훈련, 공연 및 전시 작품활동 등을 근무로 인정(근무상황 일지 작성) / 월 1회 이상 작품활동(전시, 공연, 행사 등) 및 결과보고서 작성
 - 근무장소 : 문화예술 활동이 가능한 시설 및 환경 여건 등을 갖춘 기관
- 한국장애인개발원에 따르면 만 18세 이상 장애인 일자리에 문화예술분야가 추가되었으며 2020년 <장애인 일자리 직무활용서-문화예술활동> 발간
 - 주 14시간 월 56시간 이내 최저임금 시급 기준 월 48만8천원 규모로 기초자치단체별로 모집하며, 수행기관도 지자체⁸⁾임

[장애인 문화예술활동 일자리 근무장소]

| 공익형 | 시장형 |
|---|--|
| <ul style="list-style-type: none"> • 공익형 문화시설 • 시도 또는 시·군·구 • 공공기관 등 기타 관공서 • 국공립 어린이집, 유치원, 학교 • 장애인복지관 및 사회복지시설 • 국공립병원, 대학병원 • 기타 비영리기관 등 | <ul style="list-style-type: none"> • 민간 문화시설 • 사회적협동조합 및 사회적 기업 • 민간 어린이집 및 유치원, 사립학교, 민간 종합병원 • 호텔, 리조트 등 민간기업 • 문화예술 관련 4대보험 가입 민간기업 등 * 공연 또는 전시 등 활동이 가능한 시설·여건을 갖춘 기관에 한함 * 시장형 배치의 경우, 배치기관은 채용을 전제로 배치하여야 하며 채용계획서 필히 제출 |

자료 : 보건복지부·한국장애인개발원(2020). 『장애인일자리 직무활용서-문화예술활동』. p.5.

6) 8개 기관은 대구보명학교(음악), 미추홀학교(음악), 홀트학교(음악), 청주성신학교(체육), 청암학교(체육), 당진정보고등학교(음악), 제주도 민간 위탁 2곳(음악, 미술)임

7) 장애인일자리 시범사업은 신규 직무 개발 및 일자리 창출을 목적으로 수행기관에서 제안하는 직무에 대한 직무분석, 직무환경 및 특성 등을 파악하기 위하여 일정기간 동안 시범적으로 사업을 운영하는 것으로 시범사업 종료 후 해당 직무에 대한 적합성 심사 등을 거쳐 최종 신규직무로 선정되어 장애인일자리사업 복지일자리 직무로 제시됨

8) “문화예술 복지일자리 첫 모집 기초단체 주도”, 국민일보(2020.11.30.) (검색일:2021.04.22.).
<http://news.kmib.co.kr/article/view.asp?arcid=0015272132&code=61121111>

- 관계부처 합동 <코로나 일상 속 비대면 예술 지원방안>에 따르면 장애예술인 취업 지원으로 민간기업의 장애예술단체지원 및 민간기업과 장애예술인 협업 프로젝트 지원(2021년 120명 7억원 예정)
 - 장애예술인 고용 캠페인 병행으로 인식개선, 장애예술인 안정적 일자리 기반 마련 등 지원
- 2020년 하반기 경기도 예비사회적기업에 지정된 사단법인 로아트(RAWART)는 2019년 발달장애 예술인의 지속적인 예술활동과 안정된 삶을 지원하기 위하여 설립
 - 군포 대야미동에 창작스튜디오를 두고 예술활동을 위한 작업공간, 큐레이터 및 다양한 예술활동 프로그램 지원, 전시기획, 워크숍 등을 통한 예술가 역량 강화 등 추진
 - 단기적으로 발달장애인 인식개선, 작품판매 및 렌탈사업, 아트굿즈사업, 디자인소스 유통 사업 등 추진 하고 있음
 - 장기적으로 예술가가 지역과 소통하며 당당하게 살아갈 수 있도록 상설전시장, 아트상품 샵, 카페 등의 기능을 갖춘 복합문화공간 마련으로 발달장애인의 경제적 자립을 돕고, 발달장애 예술가가 보호대상에서 장애/비장애로 나뉘지 않는 직업인, 사회인으로 자립할 수 있는 롤모델로 나아갈 계획
- 천안시 '얼쑤' 는 2018년 예비사회적기업으로 지정받아 장애인 9명을 고용해 발달장애 예술인이라는 직업모델 제시, 사물놀이와 마당극 공연을 통해 장애에 대한 긍정적 인식 확산 위해 노력
 - 2014년 발달장애인 예술단 창단, 발달장애인에 문화예술 향유 기회 제공, 학교로 찾아가는 장애인 인식 개선 공연, 어르신이 계시는 곳으로 찾아가는 문화예술공연 등 활발한 공연활동
 - 발달장애인 예술단 운영 및 장애인 일자리 제공
- 2018년 대전광역시 예비사회적 기업으로 지정된 블룸워크는 장애인과 비장애인이 함께하는 기업으로 장애인이 그린 그림으로 제품을 만들어 판매하여 장애인에 직업 제공 기회 부여
 - 유니버설디자인 스타트업으로 2017년부터 장애인식개선 디자인 활동 추진 + 대전에 청년 공간 '청춘너나들이' 운영
- 2019년 고용노동부 예비사회적기업으로 지정된 '핸드스피크'는 농인문화 예술 사회적 기업으로 수어뮤지컬, 수어랩, 동영상 제작과 공연 추진 (서울 성동구 소재)

[장애 예술인 사회적·경제적 기반 지원 사례 주요 내용]

문화예술 관련 일자리 확대



- 대통령 직속 일자리위원회, 장애인 맞춤형 일자리 정책 강화 방안 '문화예술 일자리 확대' 발표
- 한국장애인고용공단, 2020년 장애학생 취업지원 워크숍 '문화예술, 일자리가 되다' 추진
- 보건복지부·한국장애인개발원, 2020년 장애인일자리 시범사업 직무 '문화예술활동' 추진
 - 직무명 : 문화예술 활동(문화예술 창작, 향유, 교육, 참여 등 영역 포함)
 - 직무내용 : 공연, 미술, 창작 등 전반적인 문화예술 활동 및 보조업무 수행
 - 직무범위 : 「문화예술진흥법」 제2조 1의 문화예술 정의에 따른 분야의 활동 및 지원업무 등을 포괄
 - 근무방법 : 문화예술 활동 직무관련 교육, 훈련, 공연 및 전시 작품활동 등을 근무로 인정(근무상황 일시 작성 / 월 1회 이상 작품활동(전시, 공연, 행사 등)하여 결과보고서 작성)
 - 근무장소 : 문화예술 활동이 가능한 시설 및 환경 여건 등을 갖춘 기관

문화예술 관련 예비 사회적기업



- 사물놀이와 마당극 공연을 통해 발달장애 예술인 예술활동을 지원하는 '얼쭉' (2018, 천안시)
- 발달장애 예술인의 지속적인 예술활동과 안정된 삶을 지원하는 '사단법인 로아트(RAWART)' (2020, 경기도)
- 장애인과 비장애인이 함께 제품을 만들어 판매하는 '볼륨워크' (2018, 대전광역시)
- 수어 뮤지컬, 수어랩, 동영상 제작, 공연 등을 추진하여 농인문화예술 '핸드스피크' (2019, 고용노동부)

IV. 장애예술인 관련 쟁점

장애예술인 예술활동 지원을 위한 정책수립 기초자료 구축 필요

- 기존 장애예술인에 대한 실태조사 관련 연구에서는 장애예술인에 대한 범주와 정의에 대한 문제가 지속적으로 과제로 남아있었음⁹⁾
 - 대부분 장애예술인에 대한 정의가 모호하며 조사항목의 미시적 접근으로 인해 정책적 논의에 한계
 - 전국 단위 실태조사는 <2018 장애인 문화예술활동 실태조사 및 분석 연구>를 통해 이루어졌으며 당시 기준 국내 장애예술인은 약 5,972명으로 추정함
 - 조현성 외(2020)에 따르면 2019년 9월 기준 「예술인복지법」에 따른 예술활동증명을 받은 장애예술인은 약 1,500여명으로 추산
- 2020년 장애예술인 지원을 위한 「장애예술인 문화예술 활동 지원에 관한 법률」이 제정·시행되고 장애예술인에 대하여 법적으로 정의하고 있으나 실질적인 장애예술인의 현황은 파악되지 못하고 있는 실정
- 장애인의 문화예술활동이 증가하고 장애예술인의 규모 또한 증대되는 상황에서 장애예술 지원정책 수립을 위한 기초자료 정립 필요
- 특히 지역 단위 장애예술인에 대한 실태조사는 미흡한 실정으로 지역 단위 지원정책 수립 및 제도 마련을 위하여 장애예술인 정의와 현황 등에 따른 기초자료 구축 필요

장애예술인에 대한 사회적 편견

- 장애예술인이 장애예술인으로서 전문 예술인이라는 인식을 가질 수 있는 풍토, 일자리, 콘텐츠 등이 장애예술인 영역에서 시급
 - 박혜신(2010)에 따르면 예술가가 장애인일 때 관객은 더 감동받고 흥미롭게 보는 반면 예술가의 전문성을 대체적으로 낮게 평가하는 것으로 나타남

[해외 장애인 예술에 대한 인식]

| 구분 | 내용 |
|-------------------------|---|
| Sutherland (2005) | 장애인 예술은 장애라는 낙인 때문에 낮은 사회적 평가를 받고 있는 현실 |
| Gosling (2006) | 장애인 예술은 하위 문화적인 성격이 있다고 생각하는 현실 |
| Riddell & Watson (2007) | Habitus(고급예술)의 코드에 맞지 않는다고 생각 |

자료 : (사)한국장애예술인협회(2021). 『장애예술인지원법 Guide Book』. p.14.

9) 강영심 외(2018). 『부산 장애 문화예술인 실태조사』. 부산문화재단. p.17.

장애예술인 활동 지원에 대한 대상 확대 필요성

- 비장애인의 경우 장애인과 함께 해야 하며 건강한 사람으로 태어난 것에 대한 책임이자 의무라는 인식을 가질 수 있도록 비장애인 대상 교육 및 인식개선 필요
- 장기적 관점에서 복지전문가, 장애인전문가, 예술교육 전문가, 예술치료 전문가, 전문예술인 등이 모두 모여 협력 방법 모색 필요
- 장애인으로서 교육을 받는 입장에서 일정 역할을 담당하게 하여 협업하게 하고 나아가 예술가로 자립하여 삶의 변화를 가져올 수 있어야 함
- 포용적 예술 활성화를 통한 장애예술인에 대한 사회적 편견 개선 필요
 - 포용적 예술은 장애예술인과 비장애예술인 간 쌍방향적이고 창의적인 교류에 의해 수행되는 것으로, 예술적 수월성을 담보하고 미학적 전략의 범주를 포괄하는 다차원적 영역에서 장애예술을 바라봄
- 조현성(2020)에 따르면 장애인 예술활동은 3가지로 구분됨
 - 장애인이 직접(간접) 창작하는 행위, 장애인이 문화예술을 향유(관람, 동호회 포함)하는 행위, 장애인이 문화예술을 배우고 학습하는 행위
- 장애예술인은 전문적 예술인 또는 예술창작 활동을 지속적으로 하고 있는 자로 인정을 받았거나 받을 수 있는 자라고 할 수 있음
- 1980년 채택된 유네스코 <예술가 지위에 관한 권고(Recommendation concerning the Status of the Artist)>에 따르면 예술가는 아래와 같이 정의되며 따라서 예술활동을 반드시 업으로 하고 있지 않더라도 지속적으로 창작활동을 하고 있는 경우 장애예술인으로 간주할 수 있음
 - '예술가란 예술작품을 창작하거나 독창적으로 표현하거나 혹은 이를 재창조하는 사람, 자신의 예술적 창작을 자기 생활의 본질적인 부분으로 생각하는 사람, 이러한 방법으로 예술과 문화의 발전에 이바지하는 사람, 고용되어 있거나 어떤 협회에 관계하고 있는지의 여부와는 관계없이 예술가로 인정받을 수 있거나 인정받기를 요청하는 모든 사람을 의미¹⁰⁾
- 문화체육관광부 <2018 장애인 문화예술활동 실태조사 및 분석연구>에서는 문화예술분야 공급자로 활동하는 장애인을 장애예술인과 장애예술 활동가로 구분하여 제시
- 장애예술인 지원 대상을 기존에 예술 활동을 '하고 있는' 장애인, 예술활동을 '할 수 있는' 장애인, 향후 예술활동을 '하고 싶은' 장애인으로 구분 가능
 - 1차적 사업 접근은 기존에 예술 활동을 하고 있는 장애인 지원으로서 창작 및 발표 기회 확대, 일반인에게 장애예술인 창작 활동 향유 기회 제공 등 가능
 - 2차적 사업 접근은 예술활동을 할 수 있는, 하고 싶은 장애인을 대상으로 한 지원사업으로, 기존 복지관 예술체험 프로그램 확대 등을 통한 예술강사 일자리 확대 추진 등을 우선적으로 추진 가능

10) 'Artist' is taken to mean any person who creates or gives creative expression to, or re-creates works of art, who considers his artistic creation to be an essential part of his life, who contributes in this way to the development of art and culture and who is or asks to be recognized as an artist, whether or not he is bound by any relations of employment or association.

**잠재적 장애예술인
발굴, 육성을 위한
여건 조성 필요**

- 문화예술 활동을 취미가 아닌 업(業)으로 하려면 복지관을 넘어 평생교육 차원에서 문화예술교육이 필요하며 장애인이 어린 나이부터 예술인으로 성장하기 위한 발판 마련 필요
- 교육부 국립특수교육원(2020.7.1.)은 문화예술을 통해 장애학생 진로의 새로운 가능성을 찾을 수 있을 것이라 제시
- 최근 교육부에서는 예술 분야에 재능있는 전국 중고등학교 과정의 장애학생을 발굴해 전문예술인으로 양성하는 동시에 장애학생 예술교육의 선도적 모형을 개발하여 전국으로 확산 계획 예정
 - 2022년 3월 국내 최초 장애학생 예술학교 개교를 목표로 부산대학교 부설 예술특수학교 설립, 21학급 138명(중학교 9학급 54명, 고등학교 12학급 84명) 규모이며 전국 단위로 모집 예정
- 대구 달성군 ‘대구예아람학교’는 문화예술에 소질있는 장애학생 대상 공립 예술학교로서 전국 첫 개교(2021년)
 - 전국 첫 문화예술 중점 특수학교로서 1만5000㎡ 지하 1층 지상 3층 규모 25개 학급 교실과 25m 길이 4개 레인의 수영장 클래식 전용 공연장(아람아트홀) 전시실, 북카페 등 주민복합시설을 갖춘, 2021년 유치원생과 초중고교생 105명 입학
 - 유치원은 문화예술 감각을 키우는 교육을, 초등학교는 음악 미술 등 다양한 문화예술 경험을 중점적으로, 중학교는 문화예술 소질과 적성을 찾도록 지원할 예정이며, 고등학교는 학생별 과정별 맞춤형 교육과정을 통해 문화예술 역량을 꽃피울 수 있도록 지원
- 교육계의 이같은 움직임과 연계 또는 별도의 전문 장애예술인 발굴·육성을 위한 방안 제시도 필요

**장애예술인 지원 수요
파악을 통한 열악한
장애예술인 창작 활동
기반 확대 필요**

- 장애인 문화예술 지원 수요 파악을 통한 지원 방안 모색 필요
 - 국회 문화체육관광위원회 소속 김예지 의원에 따르면 한국예술인복지재단에서 추진하고 있는 창작준비금 지원사업의 경우 장애예술인이 지원받은 비율은 2019년 2.4%, 2020년 3.5%로 비장애예술인 대비 매우 낮은 것으로 나타남

[최근 3년간 창작준비금 수혜 및 예술인 파견지원 현황]

| 구분 | 연도 | 전체 지원내역(명) | 장애예술인 지원 내역(명) | 지원 금액 (1인 3백만 원) | 장애인 지원 비율(%) |
|--------------|------|------------|----------------|------------------|--------------|
| 창작 준비금 수혜 현황 | 2018 | 4,501 | 115 | 345백만 원 | 2.5 |
| | 2019 | 5,500 | 137 | 411백만 원 | 2.4 |
| | 2020 | 15,260 | 534 | 1,602백만 원 | 3.5 |
| 구분(년) | 연도 | 전체 지원내역(명) | 장애예술인 지원내역(명) | 지원 금액(원) | 장애인 지원 비율(%) |
| 예술인 파견지원 현황 | 2018 | 1,000 | 6 | 43,200,000 | 0.6 |
| | 2019 | 1,001 | 5 | 36,000,000 | 0.5 |
| | 2020 | 1,024 | 6 | 43,200,000 | 0.6 |

자료 : “예술인 복지 지원? 장애예술인 ‘딴 세상’”, 에이블뉴스(2020.10.19.). (검색일 : 2021.04.20.).

- 또한 한국장애인문화예술원에서 추진하는 공모사업의 선정률은 지역별 차이가 있으나 공급 대비 수요가 더 많은 것으로 나타남

[2019 장애인 문화예술 지원사업 선정 결과]

| 지역 | 서울 | 경기 | 인천 | 강원 | 경남 | 경북 | 광주 | 대구 |
|-----|-----|-----|-----|-----|-----|-----|-----|-----|
| 신청 | 194 | 90 | 20 | 9 | 24 | 7 | 10 | 17 |
| 선정 | 83 | 33 | 6 | 3 | 5 | 2 | 2 | 5 |
| 선정률 | 43% | 37% | 30% | 33% | 21% | 29% | 20% | 29% |
| 지역 | 대전 | 부산 | 울산 | 전남 | 전북 | 제주 | 충남 | 충북 |
| 신청 | 13 | 19 | 8 | 18 | 28 | 10 | 15 | 8 |
| 선정 | 2 | 10 | 2 | 9 | 7 | 5 | 5 | 6 |
| 선정률 | 15% | 53% | 25% | 50% | 25% | 50% | 33% | 75% |

자료 : 한국장애인문화예술원 홈페이지(검색일 : 2019.04.10.)
최영화 외(2019). 『인천시 장애인 문화예술활동 지원방안 연구』, 인천연구원. p.46 재인용.

**불안정한 장애인예술인
고용 환경 개선을 통한
사회적 자립
기반 조성 필요**

- <문화예술분야 장애인 일자리 확대 방안>에 따르면 문화예술분야 장애인 대부분이 프로젝트 형태로 활동하여 고용의 불안정성이 높은 것으로 나타남
- 문화예술 분야의 영세성과 협소한 시장 규모 등의 특성으로 주로 비영리단체 위주의 활동이 이루어져 왔으나 최근 영리와 비영리 중간지대인 사회적경제 조직 형태의 활동이 활발해지고 있음
 - 문화예술 사회적경제 조직은 문화예술의 사회적 가치와 비즈니스 모델을 결합하여 개인, 지역사회 및 국가 등 사회에 있어 의미있는 가치를 창출하고 타 분야 사회적경제 조직에 비하여 사회문제 해결 및 사회공헌 측면에서 기여할 수 있는 잠재력이 높음
- 현재 문화예술 사회적경제 조직들은 정부의 사회적경제 제도적 지원(고용노동부, 중소기업벤처부, 기타 지자체 지원사업 등)을 충분히 활용하지 못하고 있는 것으로 보임
 - 한국사회적기업진흥원, 서울시사회적경제지원센터 등 공공부문에서 진행 중인 주요 사회적경제 지원사업에서 문화예술 분야의 비중은 10% 미만
- 최근 문화예술 분야 등 장애인이 더욱 역량을 발휘할 수 있는 적합 직무 발굴 및 일자리 창출 요구 확대
 - 관계부처 합동(2021.3) <코로나19 이후 포용적 회복을 위한 장애인 고용 활성화 방안>에서는 문화예술 분야 전문 예술인 및 콘텐츠 인력 양성 제시
 - 또한 추진과제로 ‘공공부문 장애인 고용의무 이행 강화’와 또한 장애인 의무고용 대상 민간기업의 장애인예술단 창단 및 고용 지원(‘21년 신규, 50명), ▲ 장애인예술인(122명) 등 공연분야 전문인력 고용 지원 제시

[장애인 문화예술 분야 전문 예술인 및 콘텐츠 인력 양성 관련 추진과제 세부내용]

| 구분 | 내용 |
|-----------------|---|
| 공공부문 의무고용 강화 | 2024년까지 공공부문 장애인 의무 고용률 상향 • 2021년 3.4% (현행 유지) → 2022~2023년 3.6% → 2024년 ~ 3.8% |
| 공공부문 고용의무 전면 적용 | 50인 이상만 의무 부과인 공공부문 고용 의무를 근로자 수 관계 없이 고용의무 전면 적용 추진 |

자료 : 관계부처 합동(2021). 『코로나 이후 ‘포용적 회복’을 위한 장애인 고용 활성화 방안』, p.12.

- 독일, 인도 등 해외에서는 장애인 실업 문제 해결을 위하여 장애인 고용 관련 플랫폼 운영 중
 - 인도, 장애인 전용 채용 플랫폼 ‘Atypical Advantage’¹¹⁾는 무용수, 사진가 등 16개 분야 카테고리를 포함한 장애인 전용 채용 플랫폼으로 장애인 실업률이 70% 이상인 문제를 해결하기 위하여 The Futre Gropu 비즈니스 임원 Vineet Saraiwala가 인도 최초 장애인 전용 채용 플랫폼 구축 운영

[인도 Atypical Advantage 16개 분야]

| 구분 | 내용 |
|--------|--|
| 16개 분야 | Sign Language Interpreters, Motivational Spearkes, Models, Dancers, Singers, Bands, Musicians, Voiceover Artists, Masage Therapists, Physiotherapists, Painters&Artist, Photographers, Graphic Designers, Restaurants, Bakeries, Miscellaneous, Sales Excutive, Content Writer, Accessibility Tester, Chefs And Bakers |

자료 : Atypical Advantage 홈페이지 (<https://atypicaladvantage.in/categories>) 검색일:2021.04.22

- 관계부처 합동(2021.3) <코로나19 이후 포용적 회복을 위한 장애인 고용 활성화 방안>에 따르면 문화체육관광부에서는 문화예술 분야 장애인 일자리 창출을 위하여 웹툰 분야 중심 창작인력 양성 교육(2021년 510명) 추진 예정
- 특히 온라인 웹툰 교육 콘텐츠 확대(2021년 5종 신설, 수어 제공), 특수학교 등 학령기 장애인 대상 만화 관련 진로·직업교육 신설 등 추진 예정

11) 온라인 이음 문화소식

(<http://www.ieum.or.kr/board/read?boardNo=408&boardManagementNo=1&searchCategory=&level=1&menuNo=2&searchType=title&searchWord=&ta>)

V. 경기도 장애예술인 예술활동 지원 방안

경기도 장애예술인 예술활동 지원 방안

- 경기도 장애예술인 예술활동 지원 방안은 크게 6가지로 제안 가능
 - ▲경기도 장애예술인 현황 파악을 통한 기초자료 구축 ▲경기도 포용적 예술 활성화를 위한 장애인·비장애인간 교류·협력 지원 ▲경기도 장애예술인 발굴·육성을 위한 전문 문화예술교육 지원 확대 ▲경기도 장애예술인 창작 활성화 기반 조성 ▲경기도 장애예술인 사회진입 및 지속가능 예술활동 지원 ▲경기도 장애예술인 자립 기반 확대 방안 마련
- 6가지 과제 중 현재 예술 활동을 ‘하고 있는’ 장애인을 대상으로 하는 과제를 우선과제로 하여 제안하고자 함
 - 장애예술인 예술활동 지원 대상은 ▲예술 활동을 ‘하고 있는’ 장애인 ▲예술 활동을 ‘할 수 있는’ 장애인 ▲향후 예술활동을 ‘하고싶은’ 장애인으로 구분 가능하며 1차적 사업 접근은 기존에 예술 활동을 하고 있는 ‘장애인’을 대상으로 창작 및 발표 기회 확대가 우선되어야 함
 - 이에 우선과제로 ▲경기도 장애예술인 현황 파악을 통한 기초자료 구축 ▲경기도 장애예술인 창작 활성화 기반 조성 ▲경기도 장애예술인 사회진입 및 지속가능 예술활동 지원을 제안함

[경기도 장애예술인 예술활동 지원 방안]



**경기도 장애예술인
현황파악을 통한
기초자료 구축**

○ 경기도 장애예술인 실태조사 추진

- 최근 장애예술인에 대한 법적 정의가 이루어졌으나 실질적인 장애예술인에 대한 범주와 정의에 대한 문제는 지속적으로 제기되고 있음
- 또한 경기도를 비롯한 지역 단위에서의 장애예술인 실태조사는 미흡한 실정으로 경기도 장애예술인 지원 정책 수립 및 제도 마련을 위한 기초자료 구축을 위하여 경기도 차원에서의 장애예술인 정의와 그에 따른 실태조사 수행 필요
- 경기도에서는 실태조사를 위한 ▲예산 ▲관계 기관 협조 등 지원 추진
- 경기문화재단 경기예술인지원센터에서는 중장기 발전전략을 통해 ‘(가칭)경기 장애문화예술인지원센터’ 설립을 통한 장애예술인 지원 추진을 제시하고 있으며, 이와 연계한 ▲기초 연구 ▲실태조사 등 추진 필요

[경기 장애예술인 육성지원사업의 단계별 재정계획]

(단위 : 백만 원)

| 사업명 | 세부추진계획 | 항목 | 단계별 | | |
|-------------------|-------------------|-----|------|-----------|-------|
| | | | 21 | 22~24 | 25~30 |
| 경기첨단기술 융복합예술센터 | 경기장애문화 예술인지원센터 | 사업비 | 50 | 650 | 600 |
| | | 항목 | 사전조사 | 건물임대 인테리어 | 운영비 |
| | 소계 | | 50 | 650 | 600 |

자료 : 주흥미 외(2020). 『경기예술인지원센터 중장기 발전전략 수립 연구』, 경기문화재단. p.175.

[경기도 장애예술인 현황파악을 통한 기초자료 구축 방안]

01

경기도 장애예술인 현황파악을 통한 기초자료 구축

경기도 장애예술인 실태조사 추진

- 경기도 단위 장애예술인 지원 정책 수립 및 제도 마련을 위한 기초자료 구축 필요
- 경기도 차원 장애예술인 정의와 그에 따른 실태조사 수행 필요
- 경기도, 경기예술인지원센터와 연계·협력을 통한 실태조사 추진
 - 경기도 : 예산 지원, 관계기관 협조 등 지원
 - 경기예술인지원센터 : ‘(가칭)경기장애문화예술인지원센터’를 통한 기초연구, 실태조사 추진 등 사업 추진 관리

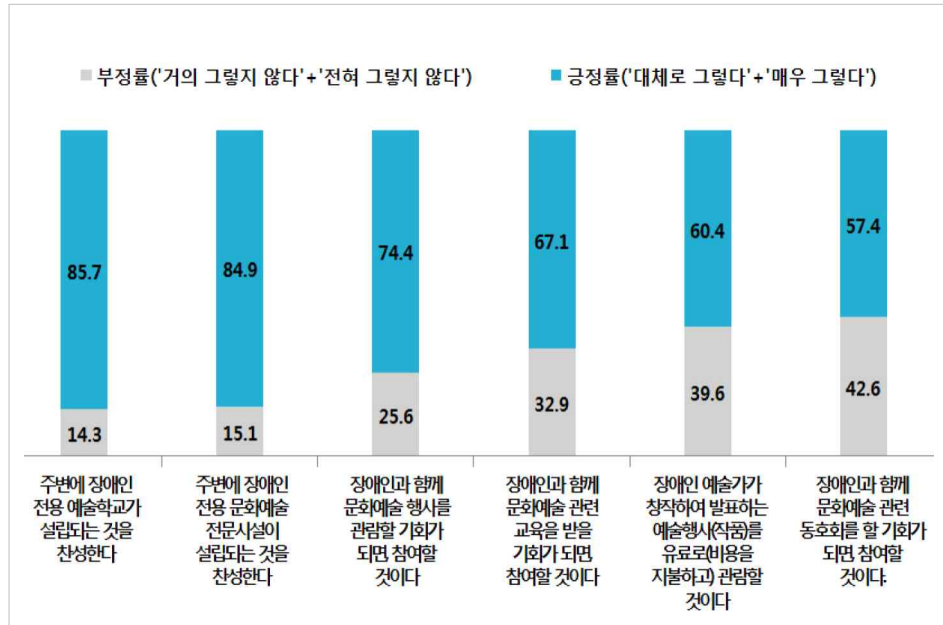
**경기도 포용적 예술
활성화를 위한
장애인·비장애인간
교류·협력 지원**

○ 장애인·비장애인간 통합 문화예술교육 지원

- 조현성 외(2020)에 따르면 비장애인 개인은 장애인 문화예술이 유의미하고 관련 정책이 바람직하다고 여기지만 스스로 장애인과 함께동호회에 참여하겠다는 비율(57.4%)은 상대적으로 낮음

[장애인과 함께 문화예술 활동에 참여할 의향 : 비장애인 대상 설문조사]

(단위 : %)



주 : N=1,000

자료 : 조현성 외(2020). 『장애인 문화예술 중장기 발전방안 연구』, 한국문화관광연구원. p.29

- 비장애인에 대한 장애인의 심리적 위축, 소외감 등 감정적 배제의 차별 해소와 장애인에 대한 비장애인의 선입견 해소, 동등한 사회 구성원으로서 공감 능력 제고를 위하여 비장애인·장애인간 교류·협력 기회 제공 필요
- 경기도내 장애인과 비장애인이 사회포용 관점에서 함께 어우러져 장애인에 대한 인식 개선이 이루어질 수 있도록 경기문화예술교육지원센터와 연계·협력하여 문화예술교육 프로그램, 문화예술 행사 등의 프로그램 지원, 동아리 지원 등 추진 필요
- 포용적 예술 활성화를 위한 장애인·비장애인 협력사업 기획·운영
 - 포용적 예술 활성화를 위하여 예술인을 대상으로 예술인과 장애인이 함께 하는 예술 창작 작품 제작/발표 프로젝트 지원
 - 경기도는 ▲예산지원 ▲사업 홍보 ▲컨설팅 ▲권역별 네트워크 구축 ▲권역별 사업 결과 공유 워크숍 등 지원 추진
 - 경기도 시·군에서는 사업 공모, 관리를 추진하여 ▲예술인과 장애인이 함께 작성한 예술 창작 활동 기획서(발표, 전시 등)를 토대로 지원대상 선정 및 사업 추진·관리

[경기도 포용적 예술 활성화를 위한 장애인, 장애인간 교류·협력 지원 방안]

02 경기도 포용적 예술 활성화를 위한 장애인, 장애인간 교류·협력 지원

장애인, 장애인간 통합 문화예술교육 지원

- 비장애인, 장애인간 교류 협력 기회 제공 필요
 - ▲비장애인에 대한 장애인의 심리적 위축, 소외감 등 감정적 배제의 차별 해소 ▲장애인에 대한 비장애인의 선입견 해소, 동등한 사회구성원으로서 공감능력 제고 등
- 경기문화예술교육지원센터 연계·협력을 통한 통합 문화예술교육 프로그램, 행사, 동아리 등 지원

포용적 예술 활성화를 위한 장애인, 장애인 협력사업 기획·운영

- 장애인과 비장애 예술인이 함께하는 예술 창작 작품 제작/발표 프로젝트 지원 필요
 - 포용적 예술은 장애 예술인과 비장애 예술인간의 상보적이고 창의적인 교류에 의해 수행되는 것으로 장애 예술인을 포함하여 잠재적 예술인인 장애인 그리고 비장애 예술인간 협업을 통해 포용적 예술 활성화 도모 가능
- 경기도, 31개 시·군 연계협력을 통한 협력사업 운영 추진
 - 경기도 : 예산 지원, 사업 홍보, 컨설팅, 권역별 네트워크 구축, 사업 결과 공유 워크숍 등 지원
 - 경기도 시·군(사업 공모 및 관리) : 예술 창작 활동 기획서 토대로 지원대상 선정 및 사업 추진 관리

경기도 장애예술인
발굴·육성을 위한
전문 문화예술교육
지원 확대

- 장애학생을 대상으로 한 전문 예술교육 기회 확대
 - 교육부 국립특수교육원(2020.7.1.)에 따르면 문화예술을 통해 장애학생 진로의 새로운 가능성을 찾을 수 있을 것이라 제시
 - 경기도교육청과 연계하여 장애학생 대상 예술전문 교육과정을 개설하고 경기도에서는 전문예술인과 보조교사(예술 또는 장애 관련 전문가) 파견 등을 지원하여 장애학생을 대상으로 한 전문 예술교육 운영
- 경기도내 장애인 사회문화예술교육 기회 제고
 - 장애인은 졸업 후 예술교육을 받을 수 있는 장소와 기회가 감소하여 성인 이후 예술가로서 삶을 영위하기 어려운 현실
 - 장애인 예술활동 경로를 보면 복지관과 같은 시설에서의 예술교육 프로그램이 압도적 비율을 차지하고 있으며, 이에 따라 “복지관 및 시설을 장애인들의 예술활동의 기반이자 예술활동의 현장으로 보는 시각이 필요
 - 경기도내 장애인이 사회문화예술교육을 지속적으로 받고 장애예술인으로서 육성되고 발굴될 수 있도록 지역사회 문화예술 시설 활용 및 유관기관과 연계한 사회문화예술교육 기회 제공 필요
- 매개자 양성 및 전문성 제고
 - 장애인의 원활한 문화예술교육 참여를 위하여 문화예술교육을 진행하는 강사(예술가), 기관이나 단체의 실무자를 포함하여 넓은 의미에서 가족, 보호자, 활동지원사, 보조인력 등이 포함된 매개인력 양성·지원 필요
 - 구체적으로 대상자 맞춤형 프로그램 운영이 가능한 전문가를 양성하고, 복지관 등의 시설에서 장애인의 예술적 역량 강화 프로그램을 기획·운영할 수 있는 인력을 파견해 현장 개선 필요

[경기도 장애인 예술인 발굴·육성을 위한 전문 문화예술교육 지원 확대 방안]

03

경기도 장애인 예술인 발굴·육성 위한 전문 문화예술교육 지원 확대

장애 학생을 대상으로 한 전문 예술교육 기회 확대

- 교육부 국립특수교육원(2020.07.01), 장애학생의 진로 '문화예술'을 통해 새로운 가능성을 찾을 수 있을 것이라 제시
- 경기도, 경기문화예술교육지원센터, 경기도교육청과 연계하여 장애 학생 대상 예술 전문 교육과정 개설 운영 지원
 - 장애 학생 대상 전문 예술 교육과정 개설, 전문 예술인 및 보조교사(예술 또는 장애 관련 전문가) 파견 지원 추진

경기도 내 장애인 사회문화예술교육 기회 제고

- 성인 장애인이 졸업 후에도 지속적으로 사회문화예술교육을 받아 장애인으로서 육성, 발굴될 수 있는 기회 제공 필요
- 지역사회 문화예술 시설 활용 및 유관기관과 연계한 사회문화예술교육 기회 제공 확대
 - 기존 복지관에서 추진하고 있는 예술 교육 프로그램의 양적 질적 확대, 도내 문화예술교육 기관 대상 장애인 프로그램 지원

매개자 양성 및 전문성 제고

- 장애인의 원활한 문화예술교육 참여를 위하여 문화예술교육 진행 강사(예술가) 외 기관 및 단체 실무자 포함 넓은 의미에서 가족, 보호자, 활동지원사, 보조인력 등이 포함된 매개인력 양성·지원 필요
- 대상자 맞춤형 프로그램 지원을 위한 전문가 양성, 장애인 예술적 역량 강화 프로그램 기획 운영을 위한 기획 인력 육성을 통해 현장 개선 도모

**경기도 장애인
창작 활성화 기반 조성**

- 지역과 함께하는 장애인 창작공간 조성
 - 장애예술인이 자생적으로 활동할 수 있는 기초 기반 및 자기 주도적 역량강화 기회 마련을 위하여 장애예술인을 위한 창작공간 조성 필요
 - <제5차 장애인정책종합계획>에서는 장애인 문화예술활동 접근성 제고를 위하여 지역 내 기존 문화시설·유휴공간을 리모델링한 생활문화센터 등에 장애인도 함께 이용할 수 있는 장애인 편의 시설 권고
 - 장애예술인의 시설 접근성, 창작 분야 등을 고려한 권역별 문화예술 창작공간을 조성 하고 지역주민과 함께 이용할 수 있는 복합문화공간으로서 역할을 할 수 있도록 프로그램 지원
- 레지던시 프로그램 지원
 - 장애예술인 상당수가 예술계와의 네트워크 부재, 전문적 방식에서의 담론 형성 어려움 등 창작 역량 강화에 있어 현실적 한계 존재
 - <2018 장애인 문화예술활동 실태조사 및 분석 연구>에 따르면 예술 창작 활동에 보조인이 필요한 장애예술인 16.7%, 장애예술활동가 20.9%만이 예술 창작 활동시 큐레이터나 디렉터의 도움을 항상 받는다고 응답
 - 또한 동 조사 결과, 자문회의/FGI 등에서 매개자(디렉터, 큐레이터, 수어통역사, 퍼실리테이터 등) 필요성을 제기하고 있음
 - 장애예술인을 대상으로 큐레이터·비평가와 함께하는 전문가 매칭 프로그램, 창작 워크숍 등 기존 레지던시 프로그램 확대·운영 필요

[경기도 장애예술인 창작 활성화 기반 조성 방안]

04

경기도 장애예술인 창작 활성화 기반 조성

지역과 함께하는 장애예술인 창작공간 조성

- 장애예술인이 자생적으로 활동할 수 있는 기초 기반 및 자기 주도적 역량강화 기반 마련을 위한 창작공간 조성 필요
- 장애예술인의 시설 접근성, 창작 분야 등을 고려한 관역별 문화예술 창작공간 조성
- 지역주민이 함께 이용할 수 있는 복합문화공간으로서 역할을 할 수 있도록 프로그램 지원

레지던시 프로그램 지원

- 장애예술인 상당수, ▲예술계와의 네트워크 부재 ▲전문적 방식에서의 당론 형성 어려움 등 현실적 한계
- 장애예술인 대상 레지던시 프로그램 확대 운영 필요
- 큐레이터·비평가 등 전문가 매칭 프로그램 지원, 창작 워크숍을 통한 네트워크 지원 등

**경기도 장애예술인
사회진입 및 지속가능
예술활동 지원**

- 장애예술인의 사회 진입 및 자립 능력 강화를 위한 인큐베이팅 지원 추진
 - 예비 장애예술인 대상 생애 첫 예술활동(전시회 개최, 음반 제작, 출판 등), 사업 자등록, 예술활동증명 등 전문 예술가로서 사회 진입을 위한 인큐베이팅 사업 지원 필요
 - 장애예술인 자립 능력 강화를 통하여 지속가능한 예술 활동이 이루어질 수 있도록 경기예술인지원센터 ‘경기예술인 아카데미12)’, ‘새예술 준비지원13)’ 등의 사업과 연계하여 장애예술인 대상 맞춤형 교육과정 개발·운영 방안 모색

[경기예술인 아카데미 개요]

| 분류 | 기본교육 | 심화교육 |
|-------|---|---|
| 교육 내용 | <ul style="list-style-type: none"> • 법률분야 : 문화예술분야 저작권, 예술인 표준계약서 작성 • 회계분야 : 지원금 세무·정산 | <ul style="list-style-type: none"> • 문화예술분야 창업·협동조합 설립, 사업계획서 작성 |
| 교육 일정 | <ul style="list-style-type: none"> • 5월~10월(예정) | <ul style="list-style-type: none"> • 9월~10월(예정) |

자료 : 경기예술인지원센터 홈페이지(<https://artist.ggcf.kr/artist/edu/index.php>) 검색일:2021.04.22

- 장애예술인의 일반 지원사업14) 참여율 제고
 - 도내 예술인 대상 지원사업 중 장애예술인 지원 가능 사업 추천, 필요 서류 준비, 사업계획서 작성 등 장애예술인을 대상으로 ‘지원사업 공모 지원 컨설팅’을 통하여 일반 지원사업 공모 참여율 제고
 - 일반 지원사업 심사에 있어 장애예술인 쿼터제 운영, 가산점 부여 등 장애예술인의 공모 선정률 제고 방안 도입

12) 공정한 예술생태계 조성, 경기도 예술인 자립 능력 강화 등을 위하여 ‘경기예술인 아카데미’를 통해 기본교육과 심화교육 지원

13) 새로운 예술 활동 기획, 예술 창작 활동 지속을 위한 준비과정을 지원하는 사업으로 2021년 신설됨

14) 일반 지원사업은 신청 자격 및 지원대상을 ‘장애 예술인’으로 한정하지 않은 모든 지원사업을 의미함

[경기도 장애예술인 사회진입 및 지속가능 예술활동 지원 방안]

05

경기도 장애예술인 사회진입 및 지속가능 예술활동 지원

장애예술인의 사회 진입 및 자립 능력 강화를 위한 인큐베이팅 지원 추진

- 예비 장애예술인 대상 전문예술가로서 사회 진입을 위한 인큐베이팅 지원
 - 생애 첫 예술활동(전시회 개최, 음반 제작, 출판 등), 사업자등록, 예술활동증명 등
- 장애예술인 자립 능력 강화를 통하여 지속가능한 예술 활동이 이루어질 수 있도록 맞춤형 사업 운영
 - 경기예술인지원센터 '경기예술인 아카데미', '새예술 준비지원' 등 사업과 연계한 맞춤형 교육과정 개발 지원

장애예술인의 일반 지원사업* 참여율 제고

* 일반 지원사업은 신청 자격 및 지원 대상을 '장애 예술인'으로 한정하지 않은 모든 지원사업을 의미함

- 장애예술인 대상 '지원사업 공모 지원 컨설팅' 지원
 - 지원 가능 사업 추천, 필요 서류 준비, 사업 계획서 작성 등 일반 지원사업 공모 참여를 위한 컨설팅
- 일반 지원사업 심사시 장애 예술인 공모 선정률 제고 방안 도입
 - 장애예술인 쿼터제 운영, 가산점 부여 등

**경기도 장애예술인
자립 기반 확대 방안
마련**

- 도내 장애예술인 작품 판매 및 고용을 위한 전용 플랫폼 구축·운영
 - 예술 활동을 통한 작품 및 작품 연계 아트상품 판매 등 작가로서의 활동, 단원으로써 공연 참여를 통한 수익 창출 등 장애인의 문화예술 활동이 생산, 소비, 고용까지 이루어질 수 있는 체계 필요
 - 경기도 시·군이 주체가 되어 장애예술인을 발굴하고 프로필, 작품 등 데이터를 구축하여 경기도 차원의 개방형 플랫폼을 통해 장애인의 문화예술 활동을 통한 생산, 소비, 고용이 이루어질 수 있도록 지원
- 도내 예술단체, 기업 등 인프라를 활용한 장애예술인 고용 확대 지원
 - 장애계의 수요가 확대되는 문화예술 분야 일자리 저변 확대 필요
 - 국공립 예술단체의 장애예술인 고용 의무 비율 확대, 장애인 의무고용 대상 민간기업의 장애인예술단 창단 및 고용 지원 등 도내 인프라를 활용한 장애예술인 고용 확대 지원
- 장애예술인 경제적 자립을 도모하는 사회적기업 발굴·육성
 - 사회적기업을 통해 장애예술인의 재능을 비즈니스 모델화하고 경제적 수익구조를 창출하여 장애예술인이 예술가로서 직업인이며 동시에 사회인으로 자립할 수 있는 기반 조성 가능
 - 예술경영지원센터(2019)의 [문화예술 사회적경제조직 실태조사]에 따르면, 문화예술 사회적경제 조직들이 필요로 하는 부분은 “문화예술 사회적경제 특화 금융·투자확대”(45.1%), “문화예술 분야 사회적경제 기준 필요”(40.8%), “문화예술 분야에 맞는 성과지표 개발”(31.1%) 제시

- 광역 사회적경제지원센터 '경기도사회적경제센터', 경기도 권역 사회적기업 통합지원기관¹⁵⁾ '사회적협동조합 사람과세상' 등 도내 사회적경제 관련 기관과 경기문화재단 예술인지원센터 등 문화예술 관련 기관간 연계·협력을 통해 장애인 예술인 사회적기업 신규모델 발굴·확산, 컨설팅 및 행정 지원, 네트워크 구축, 홍보·교육, 인증 등 지원 도모

○ 문화콘텐츠 분야 장애인 창작인력 양성 및 일자리 연계 지원

- 콘텐츠산업은 국내외 경제의 저성장 추세에도 3년간(2017~2019년) 연매출 5.2%, 수출 8.6%, 고용 2.8%의 성장세를 나타냄
- 장애인 예술인이 순수예술뿐만 아니라 영화·게임·방송영상·웹툰·애니메이션 등 문화콘텐츠 분야에서 활동할 수 있도록 분야별 특성을 반영한 맞춤형 교육과정 운영으로 창작인력 양성, 관계 기관 일자리 연계 등 지원 필요

[경기도 장애인 예술활동 지원 방안]

06

경기도 장애인 자립 기반 확대 방안 마련

도내 장애인 예술인 작품 판매 및 고용을 위한 전용 플랫폼 구축·운영

- 장애인 예술인의 활동이 생산, 소비, 고용까지 이루어질 수 있는 체계 마련 필요
- 경기도, 경기도 시·군간 연계 협력을 통한 장애인 예술인 개방형 문화예술 플랫폼 운영 추진
 - 경기도 : 장애인 예술인 개방형 문화예술 플랫폼 구축·운영
 - 경기도 시·군 : 장애인 예술인 발굴 및 데이터(프로필, 작품, 아트상품 등) 구축·제공

도내 예술단체, 기업 등 인프라를 활용한 장애인 예술인 고용 확대 지원

- 장애인계 문화예술 분야 일자리 수요 확대에 따른 일자리 저변 확대 필요
- 도내 인프라를 활용한 장애인 예술인 고용 확대 방안 마련
 - 국공립 예술단체 장애인 예술인 고용 의무비율 확대,
 - 장애인 의무고용 대상 민간기업 장애인 예술인 차단 및 고용 지원 등 추진

06

장애인 예술인 경제적 자립을 도모하는 사회적 기업 발굴·육성

- 사회적기업을 통해 장애인 예술인 재능을 비즈니스 모델화, 경제적 수익구조 창출 가능
- 도내 사회적경제 관련 기관*, 문화예술 관련 유관기관**간 연계 협력을 통해 장애인 예술인 사회적기업 신규모델 발굴·확산, 컨설팅 및 행정 지원, 네트워크 구축, 홍보·교육, 인증 등 지원 도모

* 광역 사회적경제지원센터 '경기도사회적경제센터', 경기도 권역 사회적기업 통합지원기관 '사회적협동조합 사람과세상' 등
** 경기문화재단, 경기예술인지원센터 등

문화콘텐츠 분야 장애인 창작인력 양성 및 일자리 연계 지원

- 콘텐츠산업은 국내외 경제 저성장 추세에도 지속적인 성장세 (연매출 5.2% ↑, 수출 8.6% ↑, 고용 2.8% ↑)
- 장애인 예술인이 문화콘텐츠 분야에서 활동할 수 있도록 맞춤형 교육과정 운영을 통한 창작인력 양성, 관계 기관 일자리 연계 지원 추진

15) 권역별 통합지원기관은 사회적기업과 협동조합 운영에 있어 필요한 서비스를 원스톱으로 제공하기 위하여 17개 시·도 권역별로 1개소씩 선정·운영하는 통합지원기관으로 2021년 경기 권역 통합지원기관은 '사회적협동조합 사람과세상'임

참고문헌

- 강영심 외(2018). 『부산 장애 문화예술인 실태조사』, 부산문화재단.
- 경기도(2021). 『2021 회계연도 성과계획서 1권』.
- 경기도 문화체육관광국(2021). 『2021년 주요업무계획』.
- 관계부처 합동(2018). 『제5차 장애인정책종합계획(2018~2022)』.
- 관계부처 합동(2021). 『코로나19 이후 '포용적 회복'을 위한 장애인 고용 활성화 방안』.
- 교육부(2021). 『2021년도 특수교육 운영계획』.
- 문화체육관광부(2018). 『문화비전2030』.
- 문화체육관광부(2021). 『문화로 되찾는 국민일상 문화로 커가는 대한민국』.
- 문화체육관광부·한국장애인문화예술원(2018). 『장애인 문화예술활동 실태조사 기초연구』.
- 문화체육관광부·한국문화관광연구원(2020). 『2019 문화예술정책백서』.
- 박근화 외(2019). 『2018 장애인 문화예술활동 실태조사 및 분석 연구』, 한국장애인문화예술원.
- 박혜신(2010). “장애인 예술가에 대한 인식: 이화여자대학교 학생을 중심으로”, 이화여자대학교 석사학위 논문.
- (사)한국장애인예술인협회(2021). 『장애예술인지원법 Guide Book』.
- 전병태 외(2014). 『장애인 예술 장르별 지원 방안 연구』, 한국문화관광연구원.
- 조현성 외(2020). 『장애인 문화예술 중장기 발전방안 연구』, 한국문화관광연구원.
- 주홍미 외(2020). 『경기예술인지원센터 중장기 발전전략 수립 연구』, 경기문화재단.
- 차민경 외(2020). 『예술인 복지정책 기본계획 수립방향 설정을 위한 사전연구』, 한국문화관광연구원.
- 통계청(2020). 『2020 통계로 보는 장애인의 삶』.
- 한국장애인고용공단 고용개발원(2020). 『한눈에 보는 2020 장애인 통계』.
- 한국장애인예술인협회(2018). 『장애예술인 수첩』.
- 한국장애인예술인총람발간위원회·문화체육관광부·한국문화예술위원회(2010). 『한국장애인예술인총람』.
- 국가법령정보센터 (www.law.go.kr).
- 스페셜K 홈페이지 (http://specialk.or.kr/bbs/board.php?bo_table=program&wr_id=1).
- 한국사회적기업진흥원 (<https://www.socialenterprise.or.kr/>).

“65세 이상 노년층 등록장애인 지속 증가-2019년 등록장애인 통계 발표”, 보건복지부 보도자료(2020.4.17.).

“경기도 ‘2021년 장애인 맞춤형일자리 사업’ 참여 기관 모집”, 경기북부탐뉴스(2021.02.17.).

“편견 없이 함께 배우는 통합교육 다른 나라에서는 어떻게 이뤄질까?”, 지방정부tv(2019.10.25.).

부록

경기도 장애예술인 문화예술 활동 지원에 관한 조례

(제정) 2020-12-31 조례 제 6843호

제1조(목적) 이 조례는 「장애예술인 문화예술 활동 지원에 관한 법률」에 따라 경기도 내 장애예술인의 문화예술 활동 지원에 필요한 사항을 정하여 장애예술인의 문화예술 활동을 촉진하고 삶의 질 향상에 이바지하는 것을 목적으로 한다.

제2조(정의) 이 조례에서 사용하는 용어의 뜻은 다음과 같다.

1. “장애예술인”이란 「장애예술인 문화예술 활동 지원에 관한 법률」(이하 “법”이라 한다) 제3조제1호에 따른 사람을 말한다.
2. “문화시설”이란 「문화예술진흥법」 제2조제1항제3호에서 정하는 시설을 말한다.

제3조(도지사의 책무) ① 경기도지사(이하 “도지사”라 한다)는 경기도(이하 “도”라 한다) 장애예술인의 문화예술 활동을 촉진하기 위하여 종합적인 시책을 수립·시행하여야 한다.

② 도지사는 제1항에 따른 책무를 다하기 위하여 필요한 예산을 확보하고, 행정적·재정적 지원 방안을 마련하여야 한다.

제4조(시행계획의 수립 등) ① 도지사는 법 제6조의 기본계획에 따라 매년 “경기도 장애예술인 문화예술 활동 지원 시행계획(이하 “시행계획”이라 한다)을 수립·시행하여야 한다.

② 시행계획에는 다음 각 호의 사항을 포함하여야 한다.

1. 장애예술인 문화예술 활동 활성화를 위한 기본목표 및 추진방향
2. 장애예술인 창작·전시·공연 활동의 지원
3. 장애예술인 문화예술 교육 지원
4. 장애예술인 고용 지원
5. 장애예술인 문화시설 접근성 제고
6. 장애예술인 문화예술 활동에 대한 인식 제고
7. 장애예술인 문화예술 활동 협력망의 구축·운영
8. 장애예술인 문화예술 활동 촉진 방안 연구
9. 그 밖에 장애예술인의 문화예술 활동을 촉진하기 위하여 필요한 사항

③ 도지사는 시행계획을 수립하기 위하여 필요하다고 인정하는 경우에 관계 행정기관·장애예술인 문화예술 활동 지원과 관련한 기관 또는 단체에 필요한 자료나 의견 등의 제출을 요청할 수 있다. 이 경우 요청을 받은 관계 행정기관 등은 특별한 사정이 없으면 그 요청에 따라야 한다.

④ 그 밖에 시행계획의 수립·시행 등에 필요한 사항은 규칙으로 정한다.

제5조(실태조사) ① 도지사는 3년마다 장애예술인의 문화예술 활동에 대한 실태조사를 실시하여 그 결과를 발표하고, 이를 도 장애예술인의 문화예술 활동 지원을 위한 정책수립의 기초자료로 활용하여야 한다.

② 도지사는 제1항에 따른 실태조사를 위하여 필요한 경우에는 도내 시장·군수 및 관련 공공기관의 장에게 관련

자료를 요청할 수 있다.

- ③ 도지사는 제1항에 따른 실태조사를 실시하기 위하여 필요한 경우에는 장애인예술인 등에게 자료의 제출이나 의견의 진술을 요구할 수 있다.
- ④ 제1항에 따른 실태조사의 내용, 범위 및 절차 등에 관하여 필요한 사항은 규칙으로 정한다.

제6조(지원) ① 도지사는 도내 장애인예술인의 문화예술 활동을 다음 각 호의 사항을 지원할 수 있다.

- 1. 장애인예술인의 창작활동 지원
 - 2. 장애인예술인 고용지원
 - 3. 장애인예술인의 문화시설 접근성 제고를 위한 지원
 - 4. 장애인예술인의 작품에 대한 판로지원
 - 5. 그 밖에 장애인예술인의 문화예술 활동의 지원을 위하여 도지사가 필요하다고 인정하는 사항
- ② 도지사는 장애인예술인 관련 단체의 활동에 필요한 경비를 예산의 범위에서 지원할 수 있다.

제7조(위탁) ① 도지사는 이 조례에 따른 사무를 효율적으로 처리하기 위하여 필요한 경우 사무의 일부 또는 전부를 장애인예술인 문화예술 활동과 관련한 법인·단체 등에 위탁할 수 있다.

- ② 제1항에 따라 위탁하는 경우 「경기도 사무위탁 조례」에 따른다.

제8조(시행규칙) 이 조례의 시행에 필요한 사항은 규칙으로 정한다.

부 칙 <2020.12.31.>

이 조례는 공포한 날부터 시행한다.