

2016

부산문화재단
부산문화재단
BUSAN CULTURAL FOUNDATION

부산문화재단 연차보고서

Busan Cultural Foundation Annual Report 2016

일상에 스미는 문화의 새 물결,
상상력 넘치는 해양문화도시



- 07 인사말
- 08 비전과 핵심가치
- 09 미션과 추진전략
- 10 주요연혁 및 조직도
- 12 주요 추진일정
- 14 주요성과
- 15 외부재원 유치 실적
- 16 주요 실적 완전 정복

사업별 성과

- 18 청년문화 육성지원
- 23 생활문화 활성화
- 26 기초예술 진흥
- 40 문화예술향유 기회 확대
- 52 문화예술창작 기반 구축
- 59 문화예술교육 활성화
- 67 국제문화교류 협력 강화

- 72 국내·외 주요 언론보도
- 73 업무협약 체결
- 74 재정구성
- 77 감사합니다



부산문화재단

BUSAN CULTURAL FOUNDATION

“문화예술로 부산의 가치를 再발견 하다!”

2016년 부산문화재단은 문화예술을 통한 도시재생 ReGeneration, 청년문화를 통한 도시활력 ReVitalization, 문화예술을 통한 시민 재교육 ReEducation, 작지만 강한 재단을 위한 조직 재편 ReOrganization, “4Re” 전략을 기반으로 “일상에 스미는 문화의 새물결, 상상력 넘치는 해양문화도시”라는 비전을 이루기 위하여 노력해왔습니다.

그 주요성가로 커뮤니티 아트 중심 마을공동체 지원의 대표격인 감만창의문화촌 등 창작공간의 시민 이용 실적이 지속적으로 증가하였습니다. 입주작가와 지역주민이 함께 하는 지속 가능한 생활 밀착형 프로그램을 지속적으로 운영하였고 이는 도시재생 가능 활성화의 좋은 사례로 벤치마킹을 위한 외부고객 방문 증가로 이어졌습니다. 특히 원도심 창작공간 또따또가는 멕시코 멕시코시티와 세계지방정부연합(UCLG) 문화위원회가 공동으로 주최하는 ‘멕시코 국제문화상 특별상’을 수상하는 쾌거를 이루었습니다.

문화예술인 중심의 창의적 생산 공간 지원을 위하여 서면 동천로 일원에서 청년예술가가 기획, 운영하는 아트마켓, 거리예술 콘텐츠 발굴 사업을 병행 추진함으로써 거리예술 활성화 효과를 극대화 하고자 노력하였습니다. 뿐만 아니라 청년문화육성지원 사업의 추진에 있어서는 다양한 지원 프로그램 구성으로 역량 있는 지역 청년의 역외 유출을 감소시키고 지역문화를 활성화하기 위한 기반을 마련하였습니다.

시민 주체의 능동적 생활문화 조성을 위하여 기존 동아리 직접지원 체계에서 생활문화연합회 구성, 운영 지원체제로 사업 방식을 개선함으로써 11개 지역 구·군 및 6개 장르의 생활문화연합회를 구축, 생활문화 자생력을 강화하기 위한 환경을 만들었습니다.

또한 청소년 창의교육 발신기지로써 청소년복합문화센터를 거점으로 문화예술을 활용한 입체적 진로체험 교육프로그램을 운영하여 참여 학생 대상의 만족도 조사에서 100%에 가까운 긍정적 답변을 얻었습니다.

이외에도 조직 안정화, 구성원 역량 강화를 위한 제도개선을 추진하여 작지만 강한 재단이 되기 위하여 노력하였습니다.

문화예술로 부산의 가치를 재발견하고자 한 지난 한 해 동안의 성과는 재단을 믿어주시고 아낌없는 관심과 격려를 보내주신 여러분들의 덕분입니다. 앞으로도 지역과 시민, 예술인이 함께 소통함으로써 행복한 문화예술 도시로 성장하기 위한 든든한 기반이 되도록 열심히 나아겠습니다.

부산문화재단 임직원 일동



비전과 핵심가치

일상에 스미는 문화의 새 물결, 상상력 넘치는 해양문화도시

일상에 스미는 문화의 새 물결, 상상력 넘치는 해양문화도시

부산문화재단은 일상생활이 문화가 되어 생활공간이 예술로 넘치는 도시,
부산 지역 고유의 지리와 역사자원을 살린 해양문화도시,
새로운 문화에 대한 개방성과 문화적 다양성으로 충만한 도시 부산을 지향합니다.

해양문화도시 부산을 향한 핵심가치

해양 바다를 중심으로 한 생태와 문화의 공존, 개방과 교류를 통한 다문화 공존을 의미하는 '해양'은 부산을 대표하는 자연물인 동시에 도시의 역사적 성립과 정체성을 뜻하며, 나아가 한반도를 넘어 세계로 열린 국제교류 도시로서의 개방성, 국제성을 상징합니다.

미래 앞날을 위한 문화역량의 양성을 의미하는 '미래'는 유·무형 전통의 재창조를 통한 '법고창신'의 계기뿐만 아니라 문화 다양성을 이끌어 낼 실험적이고 도전적인 예술과 신진작가에 대한 지원을 포함하여 지역문화 정체성에 근거한 지역 간의 문화교류와 다양성, 미래를 향한 역동적 변화를 지향합니다.

순환 도시재생과 문화 창작과 향유의 순환을 의미하는 '순환'은 시민의 예술향유 증대와 문화예술교육을 통해 예술의 창작과 소비의 선순환 구조가 도시재생으로 이어질 수 있도록 예술가와 시민, 도시 간의 다양한 연결, 나아가 청년문화와 고령문화의 창조적 순환을 함축하고 있습니다.



미션과 추진전략

미션 문화예술로 부산의 가치를 재발견 한다.

4RE 전략

- 문화예술을 통한 도시재생 ReGeneration**
 - 커뮤니티 아트 중심의 마을공동체 지원 (감만창의문화촌)
 - 문화예술인 중심의 창의적 생산 공간 지원 (고려제강, 아트마켓 및 거리예술 활성화)
- 청년문화를 통한 도시활력 ReVitalization**
 - 시민이 문화의 주체, 생활문화 활성화
 - 청년문화 육성 지원
- 문화예술을 통한 시민 재교육 ReEducation**
 - 청소년 창의교육 발신기지 [공리마루]
 - 부산시민 문화예술 1인 1기 [Dilettante 육성]
- 작지만 강한 재단을 위한 조직 재편 ReOrganization**
 - 조직 안정화를 위한 효율적 인력 관리
 - 조직 구성원 역량 강화



주요연혁

2016

- 12월 제5대 유종목 대표이사 취임
2016년 문화다양성 증진 사업 문화체육관광부 장관상 수상
시도 지역협력형사업 공연장상주단체육성지원사업 최우수 <가> 등급평가
- 11월 2016 우수 전문예술법인·단체 인증
- 6월 원도심 창작공간 또따또가 멕시코시티 국제문화상 '심사위원단 특별상' 수상
- 3월 조선통신사 유네스코 세계 기록유산 등재 위한 한일 공동 신청서 제출

2015

- 12월 문화다양성 무지개다리 사업
2015년 사업평가 <매우 우수> 선정
- 8월 원도심 창작공간 <또따또가> 지역문화브랜드 대상
- 6월 국악분야·학교예술강사 우수 운영기관 평가 전국 16개 시·도 지역협력형사업 최우수 '가' 등급 평가
- 3월 문화다양성 무지개다리 <다섯손가락> 4년 연속 우수평가
2014 통합문화이용권 지역주관처 사업운영 평가 연구 <A> 등급 평가

2014

- 9월 제4대 이문섭 대표이사 취임
- 2월 제3대 남송우 대표이사 취임

2013

- 11월 감만창의문화촌 개관(11.20)
- 10월 흥티아트센터 개관(10.30)
청사 이전(감만동)
- 7월 사상인디스테이션, 민락인디트레이닝센터 개관(7.12)
- 5월 흥티아트센터 위탁 체결(5.8)

2012

- 11월 CATs 사상인디스테이션 위탁 체결
부산문화재단 CI 2012년 우수디자인(GD) 선정 및 중소기업청장상 수상
- 10월 조직개편(2실 1센터 7팀▶2실 1센터 8팀)
- 5월 조직개편(2실 1센터 6팀▶2실 1센터 7팀)
- 1월 부산문화재단 2020 비전 및 CI 선포식

2011

- 12월 부산문화재단 2020 비전수립
재단 이미지 제고를 위한 CI 개선
- 4월 조선통신사 역사관 개관
- 2월 제2대 남송우 대표이사 취임
조직개편(3부 2팀▶2실 1센터 6팀)

2010

- 5월 광역단위 문화예술교육지원센터 지정
- 4월 조선통신사 업무 위탁 체결

2009

- 3월 창립기념식
- 2월 직원임용(사무처장1, 팀장1, 직원3)
- 1월 창립총회
법인설립허가(부산광역시 1.14)
법인등기(동원지원 1.21)
제1대 강남주 대표이사 취임

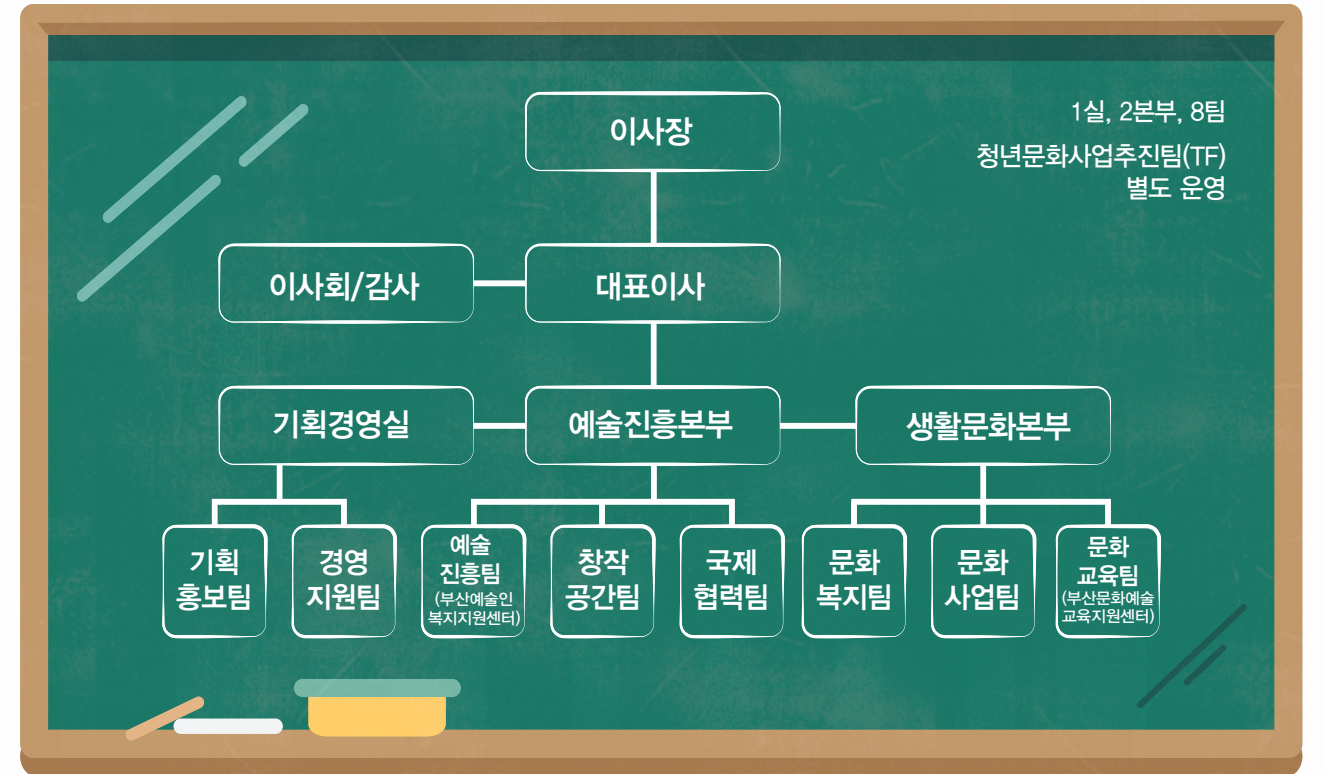
2008

- 12월 임원(이사 및 감사) 선임
- 11월 부산문화재단 설립 및 운영 지원 조례 공포
발기인대회 개최 및 정관제정, 이사추천위원회 구성
- 8월 의견수렴결과 반영 설립세부계획 수립(부산광역시)
- 4~6월 운영사례 벤치마킹, 전문가, 언론 등 의견수렴
- 4월 부산문화재단 설립방침 결정(부산광역시)
- 2월 문화예술진흥위원회 설립(안) 보고

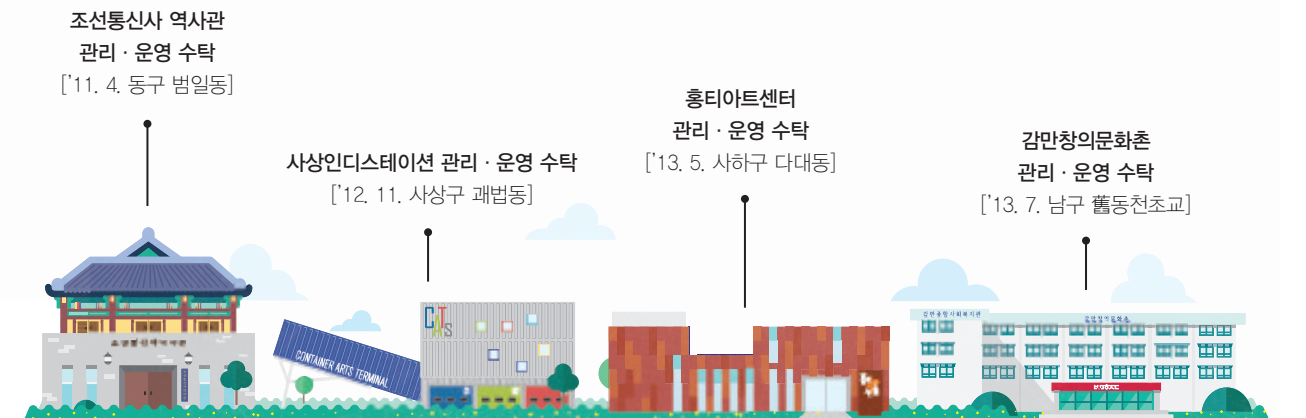
2007

- 12월 문화재단 설립관련 타시도 행정기관 벤치마킹

조직도



수탁시설 [개관일]



주요 추진일정



주요 성과



2016. 03.
조선통신사 유네스코
세계 기록유산 등재 위한
한일 공동 신청서 제출
유네스코 사무국



2016. 06.
원도심 창작공간 또따또가
멕시코시티 국제문화상
'심사위원단 특별상 수상'
멕시코 멕시코시티,
세계지방정부연합(UCLG)



2016. 11.
우수 전문예술법인·단체
인증
예술경영지원센터



2016. 12.
시도 지역협력형사업
공연장상주단체육성지원사업
최우수 <가> 등급 평가
한국문화예술위원회



2016. 12.
2016 문화다양성 증진 사업
문화체육관광부 장관상 수상
문화체육관광부



연중
생활문화도시 구현을
위한 지역별 및 장르별
생활문화연합회 구축
금정구 등 11개 지역, 밴드 등 6개 분야

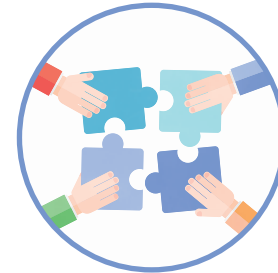


연중
지역 문화예술 활성화, 발전
등을 위한 업무협약 추진
BN그룹, SH공사, 부산도시공사 등
15개 기관

외부재원 유치 실적



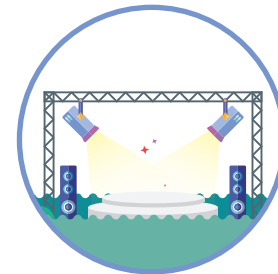
6천만 원
기업 지정기부금 확보
(도시철도 북 하우스 운영 및
전자아카이브 구축 사업비)
롯데쇼핑(주) 부산점 및 부산은행



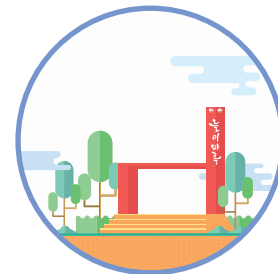
2천만 원
기획형 메세나활성화 지원사업
지역 연극단체 지원을 위한 기금
기탁
부산도시공사



1억 4천만 원
문화다양성 확산을 위한 무지개다리
사업 주관단체 선정
(2012~2016, 5년 연속)
한국문화예술위원회



1억 원
부산공연예술연습공간 운영 사업
한국문화예술위원회



1억 8천 7백만 원
청소년복합문화센터 놀이마루
프로그램 운영기관 선정
부산광역시교육청



6천만 원
가을독서문화축제 운영기관 선정
부산광역시



광고료 1천만 원 상당
대선주조 제품 보조라벨 활용한
조선통신사, 문화누리카드 홍보 추진
BN그룹

주요 실적 완전 정복

청년문화 육성지원

서울 SH공사 등 선제적 협력체계 구축,
청년예술가 맞춤형 사업 구상으로
지속가능한 청년문화 생태계 구현

청년예술가(기획자) 참여인원

1,945명

참여자 만족도

96.73%

(보통 이상의 긍정적 답변)



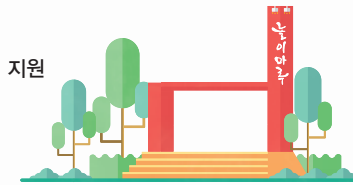
문화예술교육 활성화

놀이마루 프로그램 운영 <음> 프로그램 수혜학생 및 만족도

60개교 9,632명
99.6% (보통 이상의 긍정적 답변)

사회문화예술교육 프로그램 운영 실적

2015 **51건** 지원
2016 **72건** 지원



국제문화교류 협력 강화

국제교류지원사업 참여 예술가 수

2014 **48명**
2015 **59명**
2016 **89명**



지역예술인 국제교류 지역

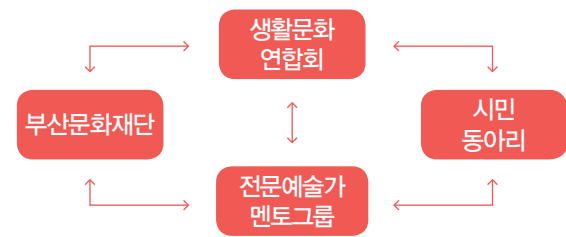
국제레지던시 파견 사업 : 독일(베를린), 영국(런던), 미국(뉴욕)
청년예술가국제교류 : 중국(상하이, 베이징), 스페인(마드리드), 헝가리(부다페스트)

생활문화 활성화

생활문화 축제 개최 횟수 **생활문화축제 참여 동아리 수**

지역 8회 **지역 214개 동아리**

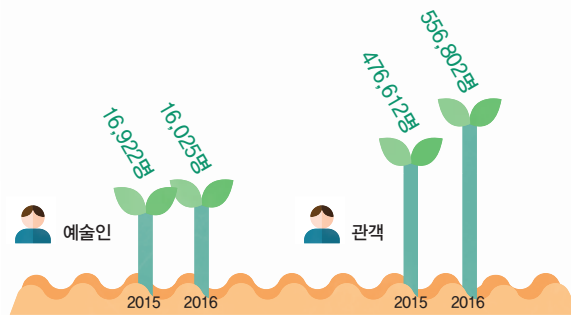
장르 6회 **장르 167개 동아리**



기초예술 진흥

수혜 예술인 및 관객수

2015 **493,534명** 2016 **572,827명**



홍보 활성화

- 재단 인지도 상승을 위한 저비용 고효율 홍보 마련
BN그룹과의 지역사회공헌 캠페인 공동 추진
소주 보조라벨 광고매체 활용 1천만 원 상당
- 향토기업과 상생하는 선순환 구조 마련
- CI 기반으로 한 조형물 제작 및 설치
- 온라인 플랫폼 이용객 증가 (전년대비 65% 증가)

홈페이지 방문자수 **352,561명** 페이스북 **4,400명**
카카오톡 **1,670명** 인스타그램 **900명**



문화예술향유 기회 확대

통합문화이용권 문화누리카드 발급 실적

발급인원 **124,026명** 발급률 **95.64%**
발급액 **6,201,300천 원**

문화다양성 확산 위한 무지개다리 사업 참여 인원

2015 **2,755명** (예산: 170백만 원)
2016 **11,923명** (예산: 160백만 원)



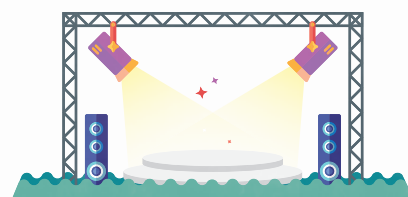
문화예술창작 기반 구축

창작공간 입주작가 활동 실적

2015 **188회**
2016 **220회**

창작공간 이용 시민 수

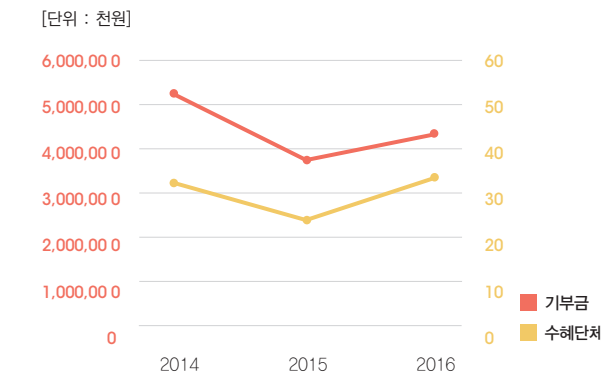
2015 **69,627명**
2016 **97,262명**



2016 부산문화재단 연차보고서

사업운영방법 개선으로 지역예술인 지원 및 참여 확대

- 예술단체 주도의 일반형 지원 외에 기획형 메세나 사업 추진으로 기부재원 확보
- 청년연출가 작품제작지원사업의 지원자 나이 제한 기준 완화(만 35세 미만에서 만 39세 미만으로 조정)



지원접수건수 **전년대비 62.5% 증가**

2014 **7건**
2015 **8건**
2016 **13건**

청년문화 육성지원

1. 2016 청년문화 육성지원

이 청년문화 육성지원

지속가능한 청년문화 생태계 구현

“전국 청년이 모이는 행사가 가끔 있기는 하지만 길어도 1박 2일로 끝나곤 한다, 다른 지역 청년 기획자들과 친해지기도 전에 끝나 원래 취지를 못 살리는 경우를 많이 봤다. 그래서 5일 동안 올림픽처럼 합숙하는 행사를 기획했다. ...
참고할 사례가 없어 애를 많이 먹었다. 불안했지만 막상 해보니 청년 연대의 가능성을 봤다. ‘몽상올림픽’은 끝났지만, 각자의 영역으로 돌아가서 또 새로운 프로젝트가 탄생하길 기원한다”

-'16.9.5, 부산일보, "[부산 2016 '몽상올림픽'] 같은 꿈, 다 함께 꾀다면 몽상도 현실이 됩니다" 내용 중 '청년문화기획자캠프@부산' 프로젝트 기획자 이대한 인터뷰 내용 발췌

청년문화 활성화 프로젝트

정엄지
지붕-담-마을
4,000만 원

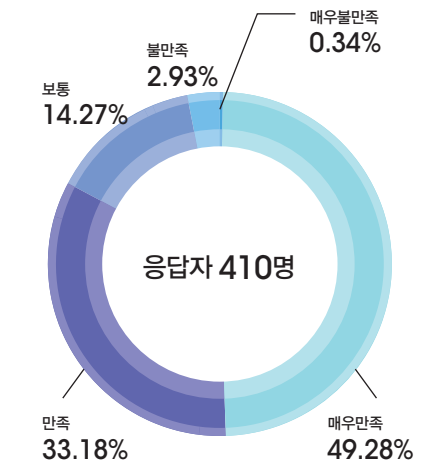
이대한
청년문화기획자캠프 @부산
4,000만 원

오엄지
변:태(變態) 프로젝트-돈벌레 나비되다
3,500만 원

정선미
내 서랍 속 이야기
2,000만 원

이연정
꼭꼭 숨어도 머리카락보인다
2,000만 원

청년문화 육성지원 사업 전체 만족도 조사결과



거리예술 콘텐츠 발굴 & 아트마켓 활성화

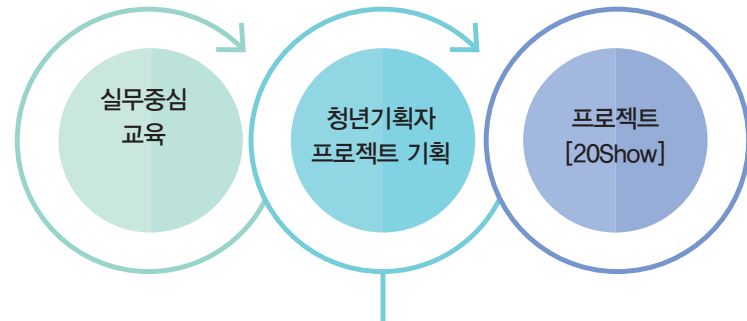
도심공간을 활용한 실험적, 창의적 거리예술 발굴 및 축제형 아트마켓 지원

- 서면 동천로 일원
- 총 7회
- 총 참여예술가 760여명



청년문화 인력양성

만 29세 미만의 부산지역 청년을 대상으로 실무중심 교육, 워크숍 등 제공하여 자체 프로젝트 기획 및 행사 추진



- 전문가 멘토링 및 컨설팅 지원
- 프로젝트별 운영예산 지원

20Show 프로그램

4@ Banana Profile Project '당신의 바나나를 보여주세요'

그린팩토리 Stay in the moment

판도라 For better sex life, 판도라 판타지

핑크팜 분노의 앞담화

청년문화공간 콘텐츠 지원 & 사상인디스테이션 & 민락인디트리닝센터

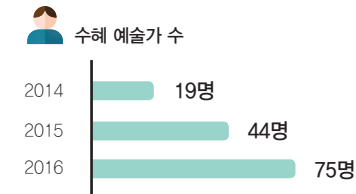
지역별 자생적 문화공간을 중심으로 활동하는 단체의 실험적 청년문화 콘텐츠 발굴 지원 및 복합문화공간, 청년문화 연습공간 운영을 통한 청년문화 육성



배우창고(남구), 지집(금정구), 창작공동체A(금정구), 상상편집소 피플(북구), 사상인디스테이션(사상구), 민락인디트리닝센터(수영구)

청년예술가 국제교류

지역 청년예술가의 작품, 활동 등을 국내외에 소개하고 국외 네트워크 구축으로 해외진출 지원



“20 SHOW’는 문화기획자를 꿈꾸는 청년 20명이 기획부터 구성, 준비, 진행까지 맡은 드문 ‘청년문화축제’다.”
 “힘들었지만, 자신감을 얻었다. 그는 호기롭게 청년 문화기획자의 길을 갈 계획이다.”

- '16.10.27. 국제신문 「청춘이 청춘에게 고함 “20 SHOW 오라”」 중 발췌

청년문화포럼



청년예술가 홍보 프로젝트





청년연출가 작품 제작 지원

공연예술분야 청년예술가들의 창작의욕 고취를 위한 작품제작 지원

쇼케이스 대상자 지원자 13명 중 5명 선정

성명	프로젝트명	분야
황지선	토끼 h의 시간	다원
박준서	마지막 왕	연극
서덕구	악(惡):악(樂)	스트릿댄스
이영재	별들은 안다	뮤지컬
장정희	은도	무용

최종선정작

황지선 <토끼 h의 시간>
11. 16. ~ 17. 부산시민공원 백산홀

생활문화 활성화

1. 생활문화 활성화
2. 이동형 무대지원 - 달리는 부산 문화

01

생활문화 활성화

좋아서 하는 동아리, 일상에 예술을 입히다

생활문화 축제 개최 횟수

총 14회(지역 8, 장르 6)

생활문화 축제 참여 동아리 수

총 381개(지역 214, 장르 167)

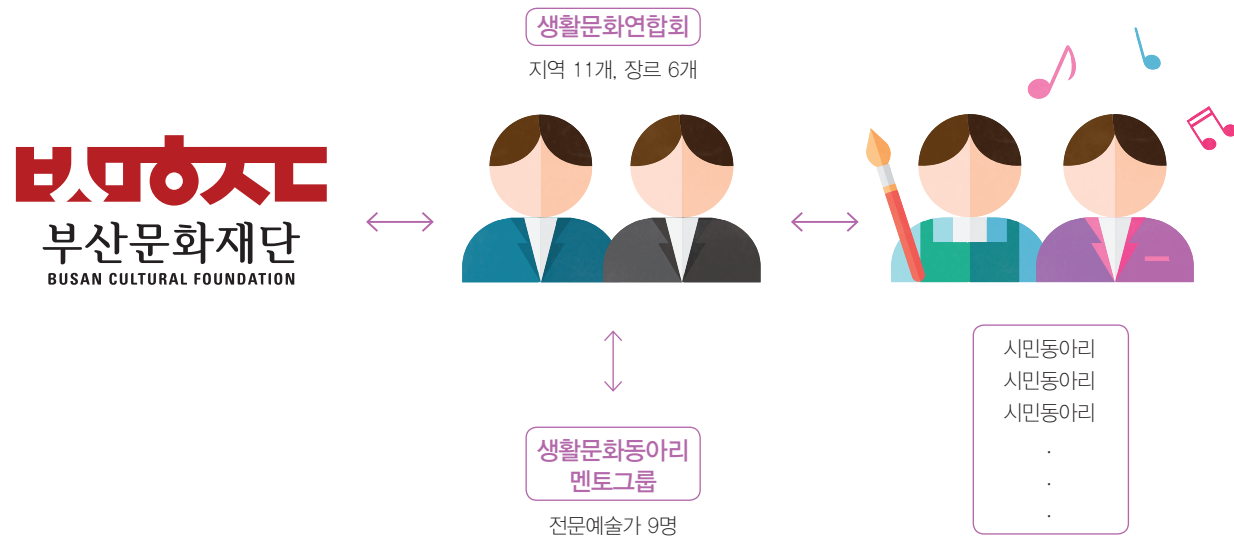
생활문화연합회 구축 실적

지역

금정구, 남구, 동래구, 부산진구, 북구, 사상구, 사하구, 연제구, 영도구, 중구, 해운대구

장르

국악, 무용, 미술, 연극, 음악(기악), 음악(밴드)



02

이동형 무대지원 - 달리는 부산 문화

동에 번쩍 서에 번쩍! 문화를 신고 달려라!

행사횟수

17회(기획형 5회, 지원형 8회, 차량지원형 4회)

이동거리

703km(누적 15,291km)

관람객수

9,750명

출연인원(예술가 및 시민)

600명

기획형

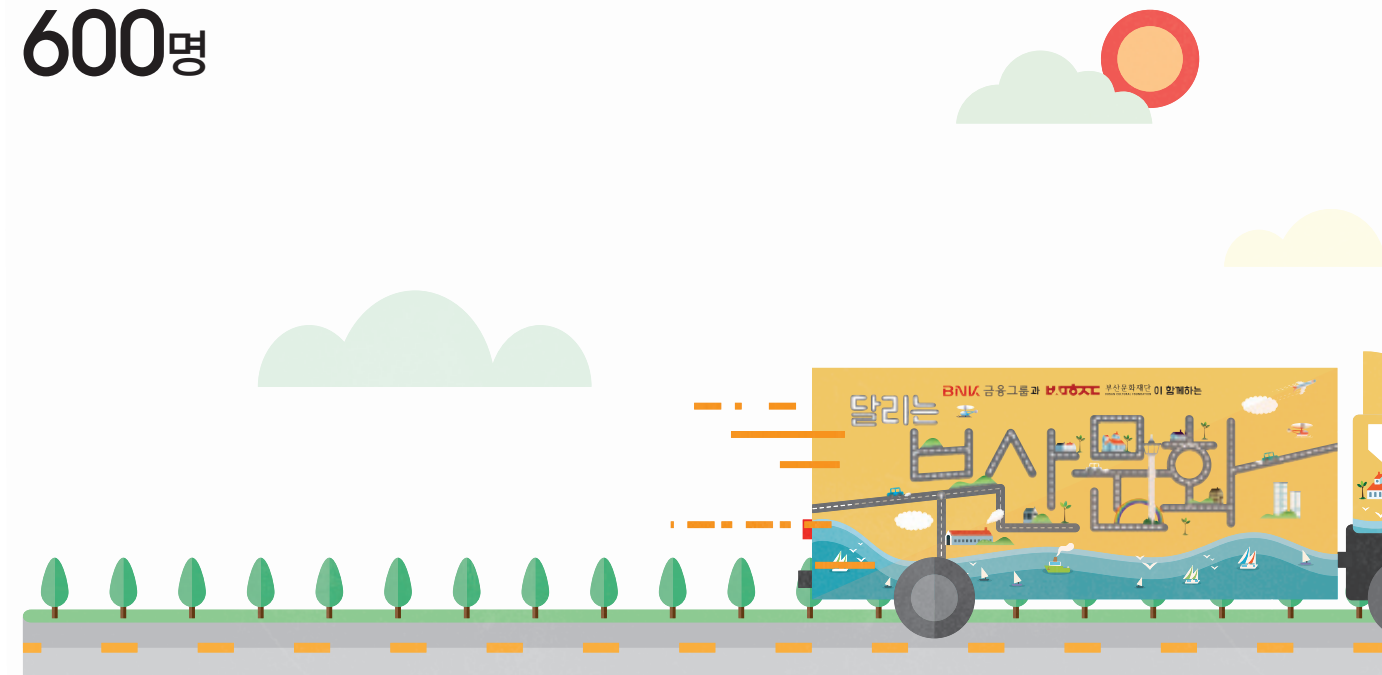
재단 자체 기획 및 공동협력에 의한 행사

지원형

공연콘텐츠를 보유한 단체를 대상으로 무대차량 및 행사운영 지원

차량지원형

공연콘텐츠와 행사운영이 가능한 단체에 이동형 무대차량 지원



기초예술 진흥

1. 시민과 소통하는 문화시정 <부산 문화로 통(通)>
2. 지역문화예술 특성화 지원
3. 메세나 활성화 지원
4. 학예이론 도서발간 지원
5. 문화예술분야 연구창작 활동 지원
6. 문화포럼사업 개최 지원
7. 지역 출판문화 활성화
8. 부산문화재단 시민평가단 운영
9. 부산문화 출판 시리즈
10. 예술인복지지원센터 운영
11. 부산 원로예술인 창작 활동 지원
12. 부산문화재단 신춘 화합의 자리
13. 부산문화재단 홍보 활성화

01

시민과 소통하는 문화시정 <부산 문화로 통(通)>

부산시민의 통통 튀는 아이디어로 채우는 부산의 문화

부산문화로 통(通) 열린포럼 참여자 수

330명

부산문화로 통(通) 천지뻐까리 아이디어 공모 응모건수

63건

부산문화로 통(通) 열린포럼 개최

- 1회 자생적 활동을 위한 예술가들의 시도 (4.7, 스페이스 닷 갤러리)
- 2회 향토기업과 문화예술이 만나다 (5.12, 고려제강 대강당)
- 3회 민선 6기 후반기 부산문화융성 발전방안 (9.1, 부산문화회관 소극장)
- 4회 문학진흥 중장기 대책 마련 지역순회 토론회 (10.25, 감만창의문화촌 3층 배움방2)



지역문화예술 특성화 지원

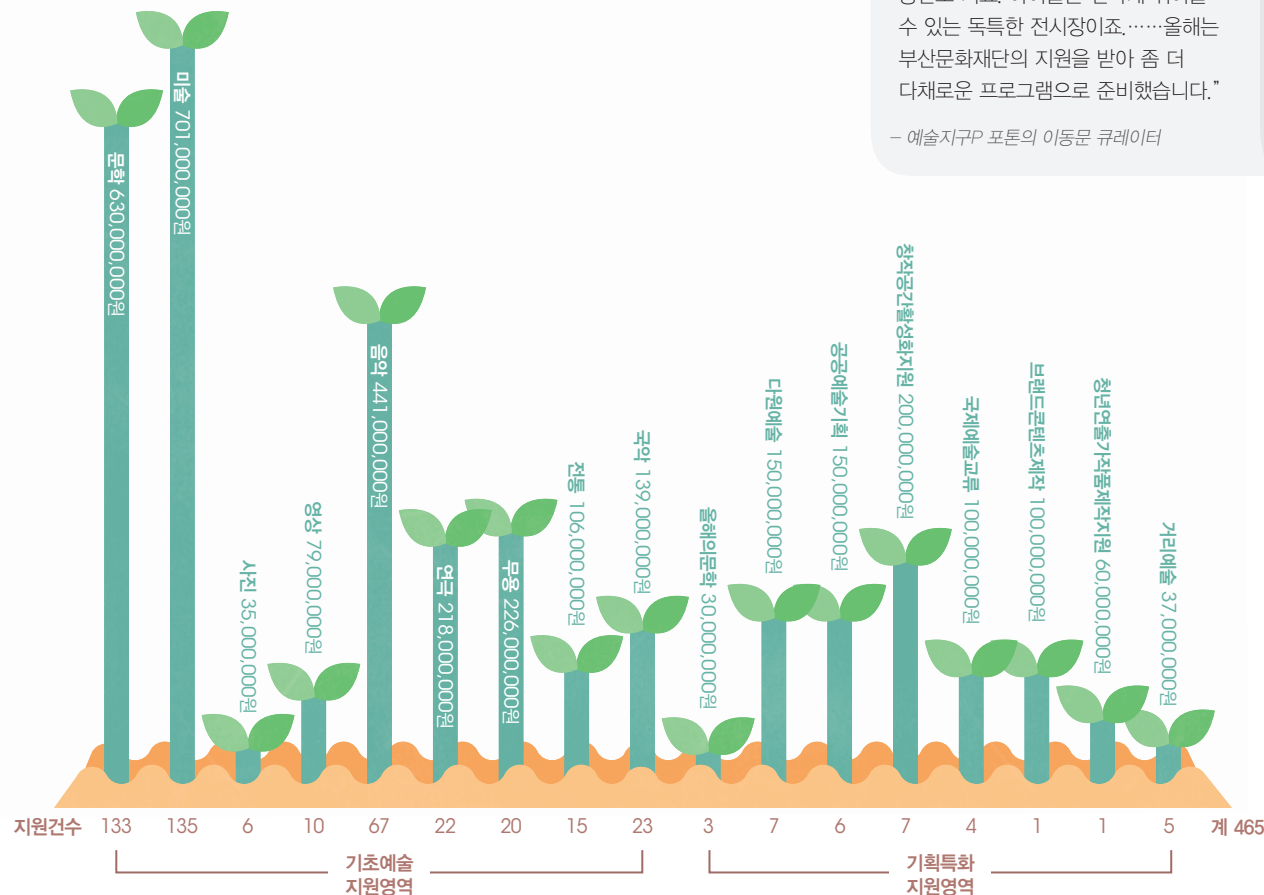
부산 예술인의 창작 활동을 응원합니다!

관객 · 예술인 참여자 수

480,128명 (2015년 374,283명)

최종 지원금

3,402,000,000원



우리가락 우리마당

20회 공연, 부산의 북소리 II 등
출연진 552명, 관람객 15,850명

“공장이 이렇게 신날 수가~”
어린이 예술놀이터 들썩들썩

부산일보 / 2016-08-12 (28면)
“작가들의 작품을 소재로 아이들이 맘껏
만지고 함께 놀 수 있는 예술놀이터를
꾸며 봤어요. 예술지구P가 공장을
개조한 시설이다 보니 천장도 높고
공간도 커요. 아이들은 신나게 뛰어놀
수 있는 독특한 전시장이죠.……올해는
부산문화재단의 지원을 받아 좀 더
다채로운 프로그램으로 준비했습니다.”

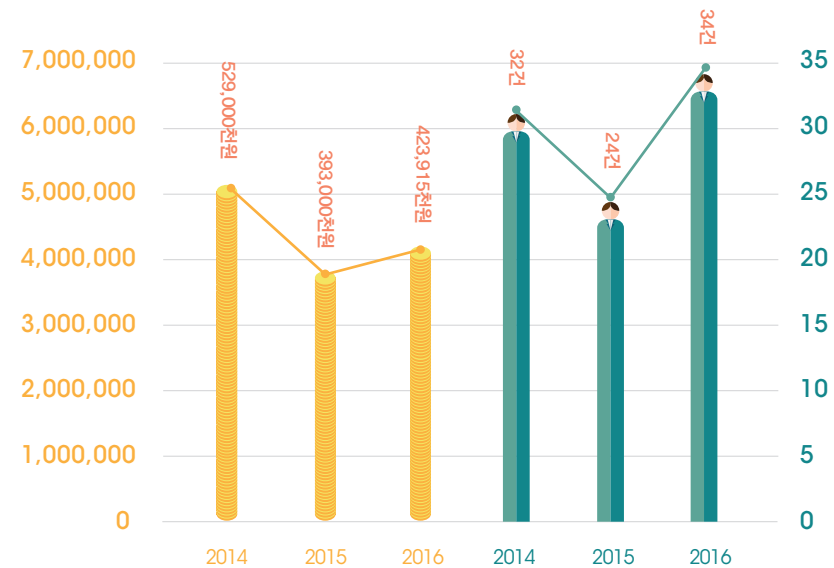
- 예술지구P 포톤의 이동문 큐레이터

메세나 활성화 지원

기업 메세나, 지역 문화예술의 버팀목이 되다.

기부금 전년대비 7.9% 증가

수혜단체 전년대비 41.7% 증가



메세나활성화지원사업은 지역문화예술진흥을
위해 메세나 파트너십을 구축하도록 부산시의
보조금과 시민, 기업체가 기탁한 기부금을
매칭하여 지역 예술창작 활동을 지원합니다.

기존 메세나 지원방식 외 재단이 주도한
기업 · 기관 맞춤형 지원과 시민이 참여한
크라우드 펀딩형 지원을 시범적으로
실시하였습니다.

- 일반형 지원**
수혜단체 24곳
참여기업(시민) 24곳
매칭지원금 209,000,000원
기부금 377,000,000원
- 기획형 지원 기업 · 기관 맞춤**
수혜단체 2건
참여기업 1곳
매칭지원금 20,000,000원
기부금 20,000,000원
- 기획형 지원 시민 크라우드 펀딩**
수혜단체 8건
참여시민 236명
매칭지원금 24,675,000원
기부금 26,915,400원



학예이론 도서발간 지원

책 속에서 만나는 부산 이야기를 들여다보다.



“최근 <재미있는 국악 지휘 이야기>를 펴낸 홍희철 국악지휘자가 출간의의를 전했다. 홍 지휘자가 부산문화재단의 지원을 받아 집필한 책은 국내 첫 국악 지휘 해설서이다. 한국전통음악의 지휘 역사, 국악리듬의 특징을 활용한 비탕법, 국악 장단에 맞는 지휘법, 국악 악기들, 오페라·성가곡·찬송가 등 서양음악이 국악곡 지휘 해석 등을 담았다.”

-17.2.17. 부산일보 “재미있는 국악...출판 홍희철 BKO 지휘자 ‘국악엔 한국인 고유의 신명·에너지 가득’ 내용 중 발췌

단체
(사)세계한자학회
연구내용 한자로 읽는 부산과 역사
분야 문화이론

개인
이승현
연구내용 부산 속 건축
분야 건축이론

홍희철
연구내용 재미있는 국악지휘 이야기
분야 음악이론

강미희
연구내용 일상의 몸과 소통하기
분야 생활 춤 이론

박창희
연구내용 부산 정신을 세운 사람들
분야 문학이론

이수진
연구내용 부산 원도심에서 사람을 만나다
분야 문화이론

문화예술분야 연구창작 활동 지원 문화포럼사업 개최 지원

지역문화예술 발전에 공헌한 예술가들의 연구창작활동 및 학술포럼을 지원

문화예술분야 연구창작활동

8개 분야

총 80,000,000원 지원

문화상수상자회 포럼

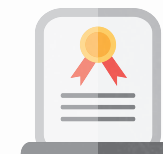
29회 <해양생물을 이용한 헬스케어>
30회 <인생을 바꾸는 웃음과 유머>

부산문화상은?

부산의 향토문화 발전에 현저한 공적이 있는 자를 추천받아 인문과학, 자연과학, 문학, 공연예술, 시각예술, 전통예술, 대중예술, 공간예술, 체육, 언론출판 등 10개 분야별 시상



부문별	창작활동명	성명	소속
인문과학	일본에서의 한국문화연구	김문길	부산외국어대학교수
자연과학	기능성 수산식품관련 도서 출판	남택정	부경대학교수
문학	종합문예계간지 [뉴에이지] 발행	정인조	뉴에이지 발행인
공연예술	MIOT(우리시대음악) 20주년 기념사업	강순희	우리시대음악 대표
시각예술	윤종철 화집 발간	윤종철	화백
대중예술	다시집, 다도저서 관련 도서 출판	윤석관	죽로다문화원 대표
공간예술	안창마을 입구 환경 개선 작업	이상준	동서대학교수
언론출판	NIE(신문활용교육) 사업	안병길	부산일보사 사장



지역 출판문화 활성화

지역출판사, 지역사회와 동반성장을 꾀하다

선정 출판사 : 6건

출판사 산지니
 도서명 패션, 영화를 디자인하다
 저자 진경옥
 장르 대중문화

출판사 전망
 도서명 여암 이태길 선생의 삶과 정신
 저자 이태길
 장르 시, 산문

출판사 해성
 도서명 어른이 읽는 만큼 아이들이 자란다
 저자 공재동
 장르 문학

출판사 무량수
 도서명 다정의 티 스케치
 저자 박기봉
 장르 수필

출판사 소요-You
 도서명 시민의제사전 2016
 저자 나락한알 편저
 장르 사회과학

출판사 미디어 부산협동조합
 도서명 꿈 n JOB
 저자 양의주 외 4명 공저
 장르 교육



2016 부산문화재단 연차보고서

부산문화재단 시민평가단 운영

시민의 눈으로, 시민의 눈을 위한 부산 문화예술 만들기

시민평가단 활동

119명 현장평가서 383건

대학생평가단 활동

16명 사업 홍보 34건

“문화가 좋아 여러 공연장을 찾아 다녔다. 스트레스를 해소할 수 있었고 위안과 힐링을 얻어 갈 수 있었다. 궁하면 통한다고 했던가? 어느 날 부산문화재단 시민평가단은 그렇게 선물처럼 나에게로 왔다.”

-시민평가단 신현숙 님의 현장평가서 중 발췌

시민평가단 활동?!

지역문화예술특성화지원사업 중 기초예술 지원영역에 선정된 예술단체의 공연, 전시 등 현장 관람 후 프로그램 수준, 만족도, 마케팅 역량 등에 대하여 평가

평가결과 반영

차기년도 지역문화예술특성화지원사업 심의에 반영

대학생평가단 활동?

예술과 문화산업 전반에 관심있는 지역 대학생들로 구성되어 SNS를 기반으로 지원사업, 행사, 예술인 등을 홍보



Busan Cultural Foundation Annual Report 2016

부산문화 출판 시리즈

〈부산문화재단 사람·기술·문화 총서, 부산의 문화를 소개하다〉

2권: 세월을 머금다 솜씨를 담다 부산의 점포

“노포는 또한 도시의 발전과 변화를 증언하기도 하는데 부산이 이주와 개방성으로 열린 도시라는 사실을 이 책의 여러분들이 증명해주고 있다.”

-내용 중 발췌

3권: 생각을 그리다 문화가 되다 부산의 만화

“고우영과 부산. 고우영과 부산 사이에는 무슨 끈이 있는지 가우똥거리는 이가 적지 않겠다. 그럴 만도 한 게 중국 만주에서 태어났고 만화 인생 대부분을 수도권에서 보냈기 때문이다. 고우영을 기리는 만화제도 경기도 부천에서 열렸다. 그러나 고우영과 부산은 수어지교의 관계다. 부산에서 초등학교와 중학교에 다녔고 첫 만화 단행본 『쥐돌이』를 그렸다.”

-내용 중 발췌



2016 부산문화재단 연차보고서

예술인복지지원센터 운영

전국 최초! 부산예술인복지지원센터 개설, 예술인복지의 체감온도를 높이다

예술활동증명 총 누적 등록자

2,059명
(전년대비 112.9% 증가)

예술활동증명이란?

예술활동증명은 예술인 복지사업 신청을 위한 기본 절차로, 예술활동 혹은 예술 활동 수입 내용으로 신청할 수 있습니다. '예술인 복지법'에 따라 예술직업의 지위와 권리 보호를 위해 예술인 복지 수혜를 받기 위한 최소한의 자격 기준입니다.

예술활동 증명을 통해 어떤 혜택을 받을 수 있나요?

예술활동증명이 완료된 예술가들에 한하여 창작준비금 지원, 일자리 박람회, 반딧불이(반집활용)사업, 그리고 예술인들의 심리상담과 휴-안심 프로그램등의 세부 사업에 지원하실 수 있는 기회가 부여 됩니다.

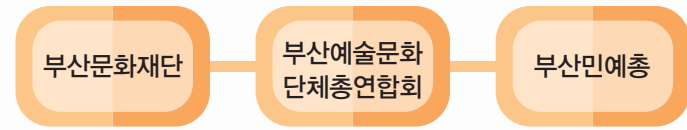


Busan Cultural Foundation Annual Report 2016

부산 원로예술인 창작 활동 지원

부산 원로예술가의 작품을 통해 만나는 시대의 발자취

공동주관



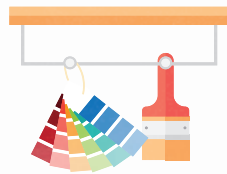
행사명 2016 님의 예술혼, 상생으로 통하다!「부산원로미술가 특별 초대전」
일시 2016. 9. 27.~10. 2.
장소 시청1, 2, 3전시실
참여분야 한국화, 서양화, 판화, 조각, 공예, 서예, 문인화
전시관람객 1,087명

세월의 숙련미 느껴지는 작품세계

국제신문 / 2016-09-21 (25면)
 청년 예술인들에 대한 지원과 관심이 집중되면서 상대적으로 원로예술인들에 대한 배려와 예우가 소홀해지고 있다는 현장의 의견을 반영해 부산문화재단과 지역 대표 예술인단체가 함께 팔을 걷고 나서 만든 사업이다. 이번 전시는 김봉진(서양화가), 오재수(문인화가), 정운재(서예가) 등 지역의 명망있는 원로작가 36명의 초기작품에서 최근 창작품까지 총 108점이 전시된다.

최고령 참여작가

김봉진 작가(1926년생)
 나무_50.0cmx60.6cm(12F호), 1992



부산문화재단 신춘 화합의 자리

차이를 뛰어넘는 <부산문화예술, 아름다운 동행>

참여 예술인

150여 명

문화예술 확산 캠페인
 ‘부산문화예술 함께 □□해요’

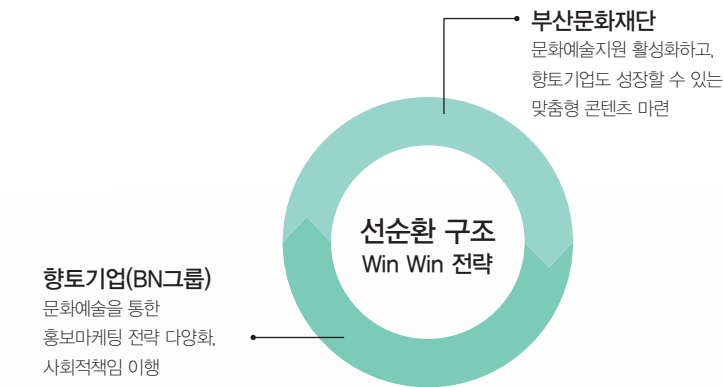


부산 문화예술인의 화합과 소통을 위한 교류의 장 마련 및 문화예술계 네트워크 및 협력체계 강화
일시 2016. 4. 20.

부산문화재단 홍보 활성화

부산문화재단은 여러분과 함께 예술로 다가서는 적극적인 소통을 원해요

향토기업과 상생하는 선순환 구조 마련



소주 보조라벨 홍보

조선통신사 유네스코 세계기록유산 등재 기원

문화누리카드 이용 안내



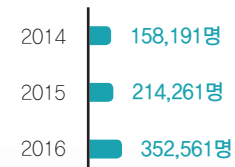
저비용 고효율 홍보 자원 확보

광고료 **10,000**천 원 상당

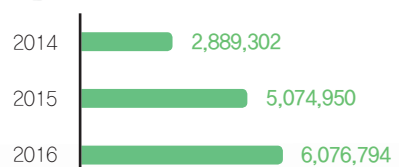


홈페이지 및 SNS 회원 방문실적 증가

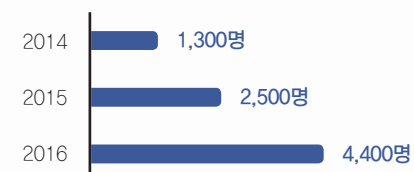
홈페이지 방문자수



홈페이지 페이지뷰



페이스북



카카오톡



인스타그램



대외협력 MOU 체결 증가



CI 조형물

김해공항 출국장, 부산국립과학원,
감만창의문화촌 3곳



문화예술향유 기회 확대

1. 찾아가는 문화활동 지원
2. 토요일상설 전통민속 놀이마당
3. 통합 문화이용권
4. 부산사랑티켓 지원
5. 도시철도 북 하우스 운영
6. 부산문화재단 계간지 발간
7. 문화나눔
8. 문화전문인력 양성 및 배치
9. 맞춤형 실버문화 복지
10. 문화다양성 확산을 위한 무지개다리 공감메이커
11. 2016년도 가을독서문화축제

01

찾아가는 문화활동 지원

일상 속에 스며드는 문화예술, 시민 곁으로 찾아갑니다.

사업수행 예술단체

이정화와 춤추는 사람들 등 **6개 장르 44건**

행사희망 수혜시설

구포도서관 등 **45개소**

행사개최

총 131회

사업수행 예술단체

6개 장르 43건(2015) → 44건(2016)

지원장르

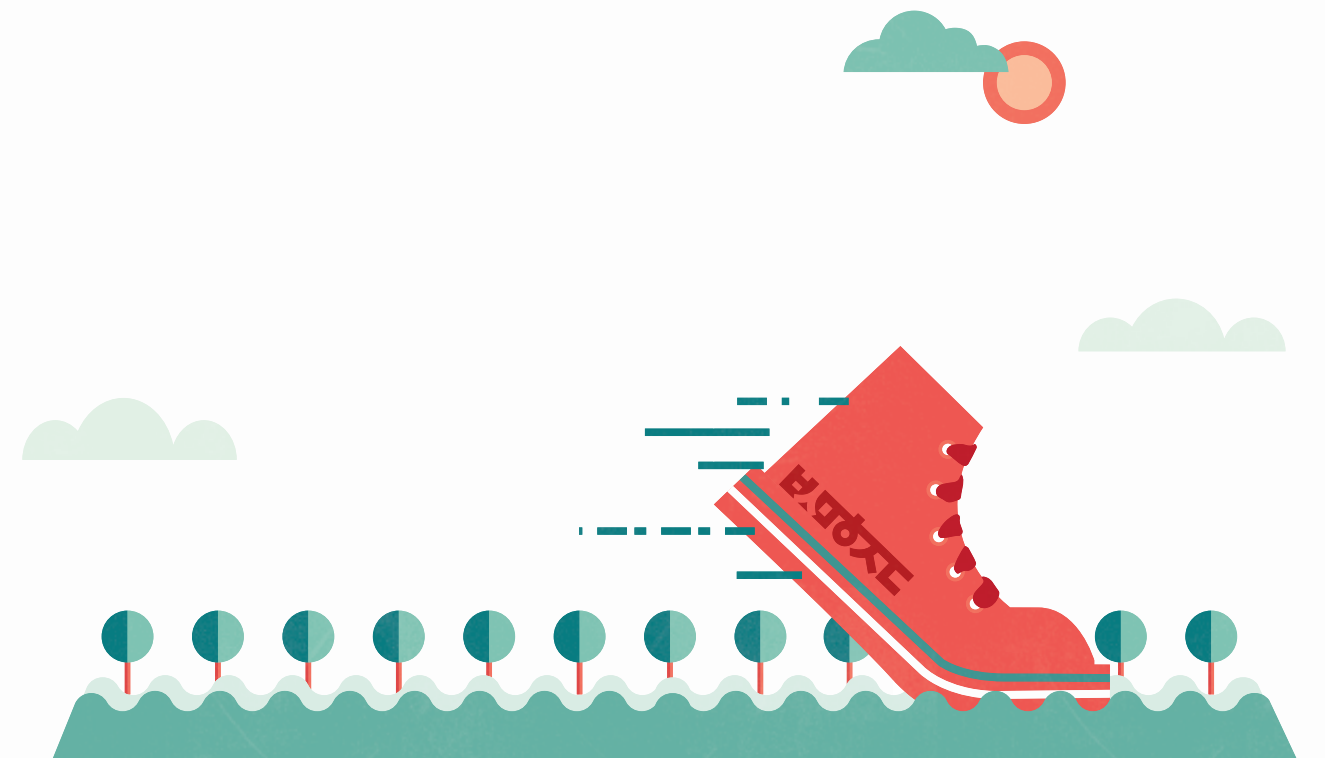
무용, 문학, 시각, 연극, 음악, 전통 및 국악
6개 장르

행사희망 수혜시설

41개소(2015) → 45개소(2016)

수혜시설

문화소외지역 및 문화취약시설(사회복지시설, 요양시설 등)로서 부산에 소재하고 문화향유 기회를 희망하는 시설



02

토요상설 전통민속 놀이마당

전통민속공연 나가신다, 풍악을 울려라~

관람객 수

총 20,435명

부산소재의 국가 및 시 지정 무형문화재 상설공연

매년 3~11월중 20일 30회차 공연
매주 토요일 2시 용두산공원
(7~8월 휴서기 제외, 우천등 기상상황에 따라 일정 변경가능)



03

통합 문화이용권

문화·여행·스포츠 관람 향유기회 제공으로 문화 양극화를 해소하고 경제적 소외계층의 삶의 질을 향상시키다

통합문화이용권(문화누리) 사업 예산

6,644,000,000원

발급된 문화누리카드

124,026매

문화누리카드 발급률

95.64%

문화누리카드 이용률

88.8%

기부티켓

10개 프로그램
1,442명 지원

문화누리카드란?

기초생활수급자, 법정 차상위계층에게 문화예술, 국내 여행, 프레스포츠관람을 지원하는 카드입니다.

발급된 문화누리카드

- 중구 1,952매
- 서구 5,343매
- 동구 5,733매
- 영도구 7,439매
- 부산진구 12,791매
- 동래구 7,050매
- 남구 8,516매
- 북구 14,082매
- 해운대구 12,947매
- 사하구 13,058매
- 금정구 8,722매

- 강서구 1,549매
- 연제구 5,489매
- 수영구 5,855매
- 사상구 8,913매
- 기장군 4,587매



04

부산사랑티켓 지원

예술과의 첫 만남, 사랑티켓과 함께 하세요.

사랑티켓 참가작품

139개 프로그램

사랑티켓 수혜자 수

9,776명

사랑티켓 현장 모니터링

22건

지원대상

25세 이하 아동, 청소년 및 65세 이상 어르신
사랑티켓 예매 시 공연, 전시 관람료 일부 지원
2016년도로 사업 종료



05

도시철도 북 하우스 운영

부산도시철도, 인문의 향기를 품고 달려가다.

북하우스 방문객

45,326명

보유 도서량

8,205권

문화행사 개최

총 9회(북콘서트 8회, 도서나눔 1회)

위탁운영단체(부산문화연구회)
예술경영지원센터 주관 전문예술단체
우수경영사례 '우수전문예술단체' 지정



부산문화재단 계간지 발간

책과 만나는 부산, 부산의 이야기를 들여다 보다.

부산 자매도시 문화예술 동향 기획시리즈

24개국 32개 도시

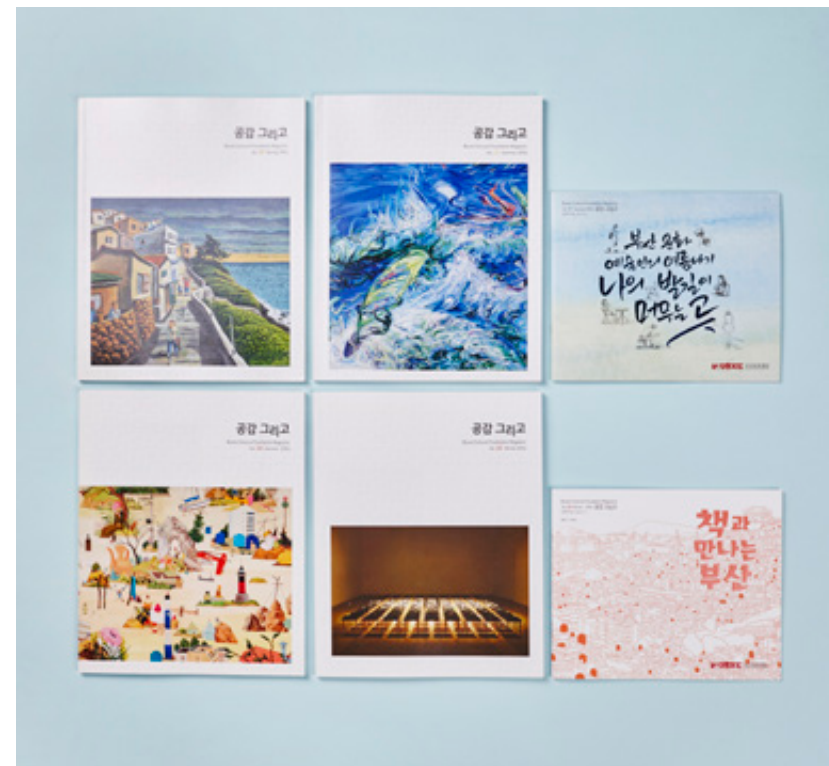
(2015년부터 2016년까지 2년간)

공감그리고 기고 건수

65건

공감그리고 참여인원

81명



부산 문화예술인과 함께 하는 별책부록

여름호, 문화예술인 29인의
“여름나기, 나의 발길이 머무는 곳”

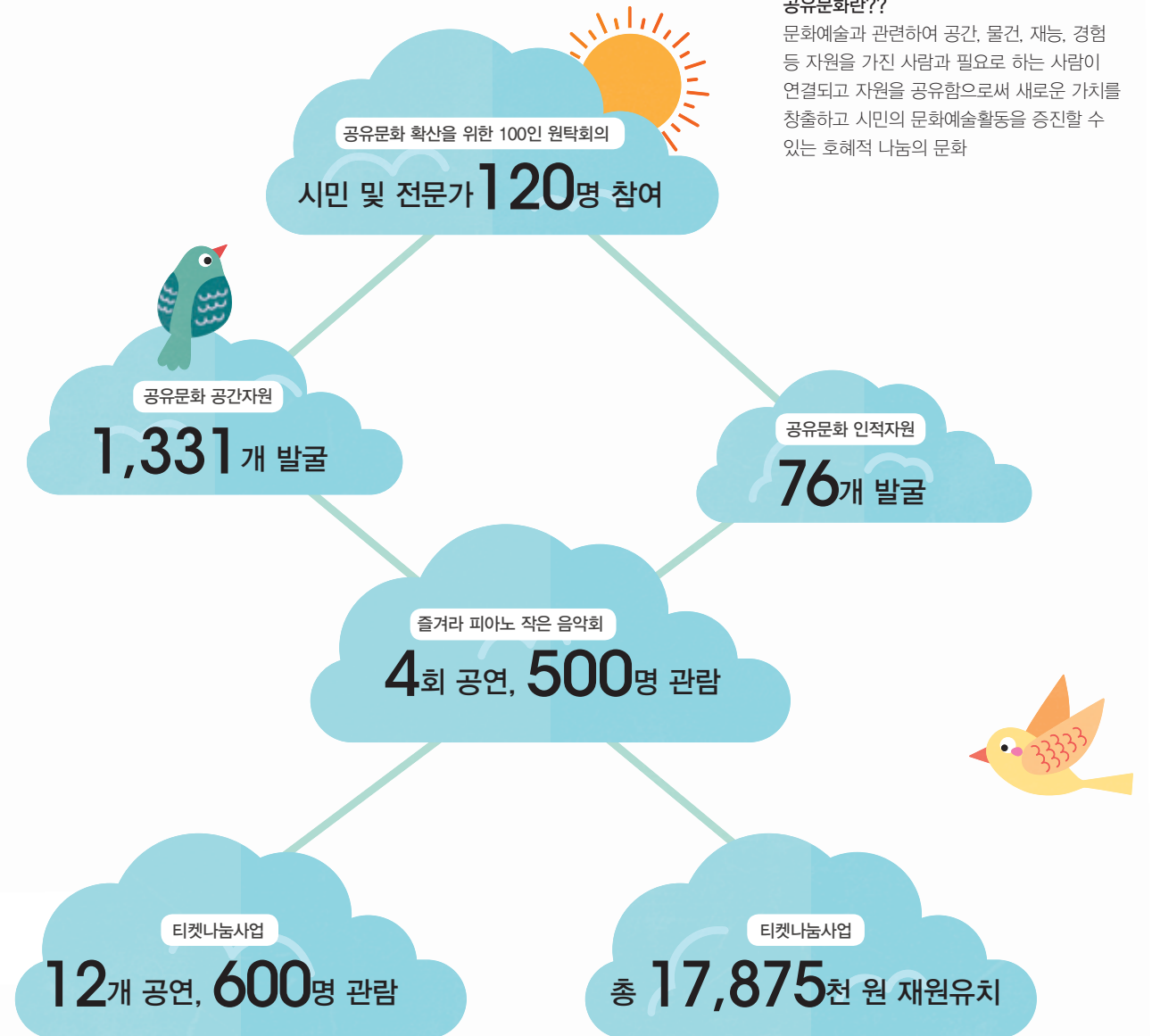
겨울호, 문화예술인 30인의
“책과 만나는 부산”

부산문화재단 [공감 그리고]는 온라인에서도
만나 볼 수 있습니다.

[공감 그리고] E-Book 보러가기
www.bscaf.or.kr

문화나눔

문화나눔과 공유경제가 만나 공유문화를 만든다



문화전문인력 양성 및 배치

문화와 마을의 연결다리

양성 인력

17명

구군 배치

14개

지역 문화·여가 자원 조사 및 발굴

생활문화동아리 발굴 274건

유희공간 조사 445건

문화전문인력이란

문화 전문성을 계발함으로써 향후 문화여가 또는 문화복지 전문가로 양성하기 위해 선정 지원하는 분들을 말합니다.

활동사항

기초 교육 5회, 심화교육 1회, 현장 견학 1회
10개 기획 프로그램 추진

“2016년 문화전문인력이라는 이름으로 보낸 기간 동안 만난 인연들, 경험들, 배움들이 가슴속에 알알이 박혀 있습니다. 보다 넓은 문화라는 분야를 마음껏 누빈 시간이었기에 마지막이 유난히 아쉽습니다. 앞으로 어느 곳에서 누구와 일하게 되든지 이 시간이 큰 힘이 되어 줄 거라고 생각합니다.”

- 문화전문인력 김민지



맞춤형 실버문화 복지

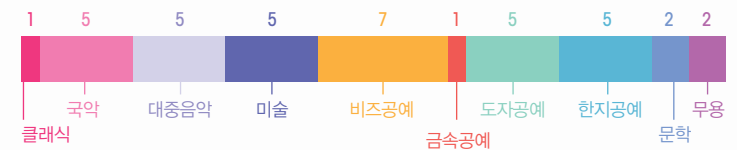
고령사회, 문화를 만나 더 행복해지다

발굴 대상자 수

747명

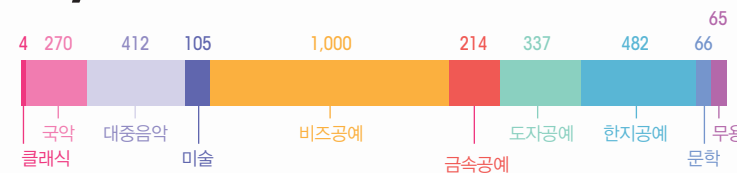
활동 예술가 수

38명



활동 건 수

2,955회



거동이 불편한 대상자의 자택을 예술가가 직접 방문하여 일대일 문화예술활동을 지원합니다.

연간 방문횟수 1세대 총 5회
활동가능 분야 클래식, 국악, 대중음악, 공예(비즈, 금속, 도자, 한지), 문학, 무용, 미술
지원대상 고령자(독거노인) 및 거동불편자 등

“미로처럼 얽힌 사연을 안고 즐거움도 기쁨도 없는 지치고 빛바랜 주름진 얼굴에 한껏 웃음을 피울 수 있는 공예라는 선물이 고마웠습니다. 만학의 꿈을 안고 80을 바라보며 살아온 세월, 마지막 남은 여행에 선생님의 지도하에 무엇을 만든다는 그 즐거움 참 행복했습니다. 이것저것 가르쳐 주시는 선생님도 고맙습니다. 불편한 몸을 이끌며 일상생활에 가누지 못하는 영육의 고통에 꽃씨를 뿌려주며 희망을 불어 넣어주는 선물이었습니다.”

- 대상자 공복이(한지공예 참여)



문화다양성 확산을 위한 무지개다리 공감메이커

차이라는 끄덕임, 사이라는 어울림

협력파트너(기관)

총 163개 (2012년부터 누적)

참여인원



부산 문화다양성 선언문 최초 선포

1. 부산은 문화다양성 도시를 지향합니다.
2. 부산은 어떤 이유에서든 차별과 혐오를 반대합니다.
3. 부산은 누구든 억압받지 않고 자신의 고유성을 드러낼 수 있도록 지지합니다.
4. 부산은 해양성을 살려 다양한 문화가 자유롭게 교류 할 수 있도록 힘씁니다.
5. 부산은 교육과 공공정책 수립을 통해 문화다양성 가치를 확산합니다.
6. 부산은 지역의 문화를 보존하고 창조적으로 발전시킵니다.
7. 부산은 누구도 소외받지 않고 더불어 살 수 있도록 노력합니다.
8. 부산은 부산에 사는 모든 이들과 함께 인간이 존엄성을 보호하기 위해 최선을 다합니다.



문화다양성 확산을 위한 무지개다리 사업이란?

인종, 성별, 나이, 계층, 거주 환경 등의 차이로 인한 고유문화 및 소수 문화를 이해하고 다방향 문화소통을 이루도록 하는 것에 목적을 둔 사업으로 문화체육관광부의 문화다양성 증진 정책의 대표 사업입니다.

“우리가 살아 있는 것을 멈추지 않고 말하고, 나의 목소리가 다른 누군가에게 희망이 될 수 있다는 용기로 실천하고, 행동하며, 연대하겠다.”

- 문화다양성 포럼 참여자

“어제 다양성 수업은 좋았습니다. 몸으로 표현하기부터 시작해 마지막 김비씨 이야기까지, 소수자라고 하여 배려하는 단어를 많이 쓰는데 여러분들과 똑같다는 이야기에 아!! 하고 나의 편견들도 많이 깨지고 좋은 시간이었습니다.”

- 문화다양성 시민학교 참여자 강진경



2016년도 가을독서문화축제

온 삶 속에 책

시민 주체의 독서문화 확산 효과 증대를 위한 유사사업간 협력체계 구축

총 22개 프로그램
43개 세부 프로그램 운영

가을독서문화축제

- 학예이론 도서발간 지원 ↔ 작가와의 만남
- 지역출판문화 활성화 ↔ 작가·출판사와의 만남 ↔ 도시철도 북하우스
- 지역 인문학 활성화 지원 ↔ 소모임 중간발표회

시민 주체의 독서문화 확산을 위한 범시민 향유 프로그램 진행

작가-출판사·도서관·서점-시민을 연결하는 만남의 자리 기획

다양한 문화 콘텐츠와의 접목을 통한 참여형 독서문화축제 진행



문화예술창작 기반 구축

1. 공연장 상주단체 육성지원
2. 전자아카이브 구축
3. 원도심 창작공간(또따또가) 운영
4. 홍티아트센터 운영
5. 감만창의문화촌 운영
6. 부산공연예술연습공간 운영

이 공연장 상주단체 육성지원

공공 공연장과 공연예술단체의 협력과 활성화를 위한 집중지원

시·도 지역협력형사업 2년 연속 최우수 <가> 등급 평가 획득

공연장과 예술단체의 협력체계 구축에 기반한 안정적 운영 지원

공연장 (7개)

- 상주공간 및 연습실 제공
- 안정적 공연장 활용 기회 제공
- 공연장 가동률 향상 및 위상 제고

동반성장



상주예술단체 (11개)

- 지속적 공연(예술교육)프로그램 제공
- 예술적 역량강화 및 공연예술 활성화
- 조직 운영 역량강화 및 안정적 운영

'교류지원'사업을 통해 상주단체들의 다양한 창작활동 지원

- 영도문화예술회관&홍공극단 7A
- 홍콩문화센터&극단 에저도

실무자간 지속적인 네트워크 구축

- 실무자 회의를 통해 실무자들의 네트워크 구축 및 정보 교환
- 6회 개최

상주단체 페스티벌 개최

상주 공연장 및 상주단체들이 지역민들에게 다양한 문화향유 기회 제공

- 개최기간: 2016. 8. 9. ~ 8. 14.
- 분야별 거점 공연장을 선정하여 진행
- ※해운대문화회관(음악), 동래문화회관(오페라 및 연극), 민주공원(전통예술 및 무용)

공연장상주사업 대외 기관 네트워크 구축

부산문화재단과 충북문화재단 간 간담회를 통해 상호 업무 내용 공유 및 발전 방안 모색

- 개최일시: 2016. 8. 12.(금)

외부 전문가 컨설팅 개최

공연장상주단체육성지원사업의 개선점 및 향후 발전 방안에 대한 전문가 컨설팅 진행

- 개최일시: 2016. 8. 26.(금)
- 외부전문가
윤성진(한국문화기획학교 책임연구원)
이희진(한국문화정책연구소 이사)



02

전자아카이브 구축

지역 문화예술인 및 단체, 작품 정보 축적을 통한 지역 문화예술기록 보존·육성

2016년 아카이브 등록현황

총 1,787건

부산문화정책성 확립 및 부산의 문화예술DB를 구축하기 위한 "부산문화예술 전자 아카이브" 관리 운영

부산의 문화예술인 및 단체, 문화예술작품 정보를 종합적으로 관리하여 사용자에게 다양하고 체계화된 문화예술 정보를 제공하고, 지역문화예술의 활성화를 도모합니다.

2016년 아카이브 등록현황

문화예술 개인: 358건 문화예술 시설: 25건 문화예술 교육: 105건
 문화예술 단체: 77건 문화예술 작품: 1,222건

홈페이지 카테고리

	내용	비고
소개	상시운영	인사말, 소개, 연혁, 오시는길
검색	상시운영	통합검색 및 세부검색 시스템 운영
Archive	매주 1회 업데이트	주요수집대상 중심으로 등록
등록 및 수정신청	상시운영	상시 등록 및 수정 가능
참여마당	상시운영	공지사항, 질문과 답변, 자유게시판 운영

03

원도심 창작공간(또따또가) 운영

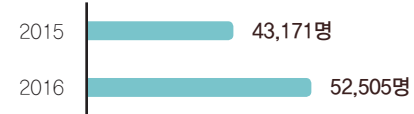
또따또가, 부산 원도심의 문화 르네상스를 이끌다

'멕시코시티 국제문화상(International Award UCLG-Mexico City-Culture21)' 심사위원단 특별상 수상

입주작가 프로그램 추진 횟수



시민 이용 실적



멕시코시티 국제문화상?

지속가능한 도시의 주요 특성인 '문화'에 대한 기여도가 높은 도시의 공로를 인정하기 위해 멕시코 멕시코시티와 세계지방정부연합(UCLG) 문화위원회가 2013년 제정

2016 창작공간

23개소 77실
(자립공간 15실 포함)

2016 입주예술가

개인 38명
단체 31팀 198명



04

흥티아트센터 운영

예술가와 함께하는 먹고, 자고, 제대로 놀기!

입주작가 프로그램 추진 횟수



시민 이용 실적



2016 입주예술가

개인 7명
단체 1팀 2명

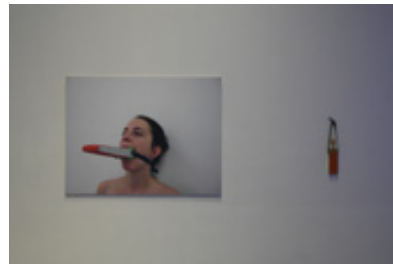
국내외 레지던시 창작공간 교류

프랑스 낭트 파라다이스갤러리
일본 큐슈 예문관
클레이아크 김해미술관

오픈스튜디오 <흥티 나잇 스페셜>

입주예술가 멘토멘티전, 창작지원 프로그램

문화예술체험프로그램 <흥티예품>



05

감만창의문화촌 운영

예술가와 시민이 함께 만드는 복합커뮤니티공간, 문화예술로 물들다!

입주작가 프로그램 추진 횟수



시민 이용 실적



2016 입주예술가

대표작가 14명(개인8, 팀6)
협력작가 포함 총 120명 활동

오픈스튜디오

감만아트페스티벌 <감만예술운동회>

생활문화예술체험프로그램 <고마내가하까>

꿈나무 예술체험

감만할매합창단

우리동네 문화사랑방

연말 마을 잔치

एको공방, 문화복덕방

“감만창의문화촌은 개관 당시 약속한, 지역 예술가에게 창작공간을, 지역 주민에게는 질 높은 문화예술 체험의 기회를 제공하겠다는 목표를 진작부터 현실화시켰다. ‘감만아트페스티벌’은 그중 가장 큰 성과로 손꼽을 만하다. 일단 내용면에서 우수하다. 기획과 추진 단계에서 지역주민이 주체적으로 참여할 수 있는 길을 텃고, 자원을 재활용하는 친환경 예술 프로젝트는 생활예술 개념을 지역주민들에게 조기에 정착시키는데 성공했다.”

—「폐교, 문화로 열린다」저자, 부산일보 편집 3팀장 백현충 님의 '감만창의문화촌 개촌 3년에 대해' 글 일부 발췌



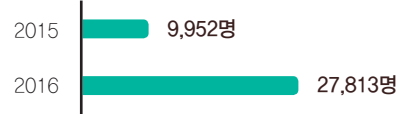
부산공연예술연습공간 운영

예술의 열정을 담금질하는 빛나는 시간, 부산공연예술연습공간

기획 프로그램 추진 횟수



시민 이용 실적



부산공연예술연습공간이란?

감만창의문화촌 5층에 위치하고 있으며, 우수한 시설을 저렴한 대관료로 운영 합니다. 안정적인 연습 공간 제공을 통한 공연제작 역량강화, 부산지역 공연예술의 자생적 창작 생태계 구축과 활성화를 위해 조성된 공간입니다.

백스테이지 투어란?

무대예술관련 종사자 역량 강화 및 공연장간 네트워크 활성화를 목표로 한 기획사업으로 부산지역 주요 공연장의 백스테이지 곳곳을 둘러보는 현장실습을 진행합니다.

무대예술아카데미란?

지역 내 무대 현장인력의 역량 강화 및 관계자간 네트워크를 목표로 한 기획사업으로 공연예술 분야별 전문교육을 제공합니다.

<부산 거리예술 토론회>란?

공연연습장을 거점으로 한 부산지역 거리예술분야 네트워크 구축과 부산의 거리예술 현안과 나아가야 할 방향을 탐색해보기 위한 토론회입니다.(2016.12.22.) 마임이스트의 공연으로 시작해 전국의 거리예술관련 전문가들이 패널로 함께 했습니다. (100명 참석)



문화예술교육 활성화

1. 광역지역 문화예술교육지원센터 운영
2. 어린이 무형문화재 교실 지원
3. 지역특성화 문화예술교육 지원
- 4/5. 학교 예술강사 지원/국악분야 예술강사 지원
6. 꿈다락 토요문화학교 운영
7. 지역인문학 활성화 지원
8. 놀이마루 프로그램 운영

광역지역 문화예술교육지원센터 운영

지역밀착형 문화예술교육 컨트롤 타워

비료창고에서 서낙토리 감성돔 1956으로

“〈서낙토리 감성돔 1956〉은 신장로에 있는 비료창고를 마을 사람들을 비롯한 많은 사람들이 함께 어울릴 수 있는 장소로 만들기 위한 문화축제다. 서낙토리 프로젝트의 결과물이기도 한 이 축제는 신장로변 마을의 이야기를 담고 있다.”

“이 프로젝트는 오랫동안 버려진 비료창고를 예술작품을 전시하는 전시공간으로 탈바꿈시킨 후, 이 공간이 발휘하는 중력을 계기로, 지역 친화적인 예술 교육 및 전시해설 교육을 하여, 지역 내-외적 활력을 도모하려 했다.”

-2016 지역 협력형 프로그램 개발 및 운영 '서낙토리' 결과자료집 중 발췌

지역협력형 문화예술교육 프로그램 개발 및 운영

서낙토리란?

서 강(의 서쪽, 그림의 '서', 지역협력형 문화예술교육의 공공성 '서로')
 낙 낙동강과 즐거움(樂), 음악(樂)
 토 낙동강의 풍요로운 땅(土), 토마토의 '토'
 리 마을(里)과 지역, 공적 가치를 중시한다는 뜻의 이치(理)

감성돔 1956이란?

감성이 돋는 공간, 감성이 펼쳐지는 상상력의 동이라는 공간이고, 1956은 비료창고가 지어진 연도

네트워크 사업

부산 문화예술인과 교육감과의 대화
 부산 울산 경남 연계 기획 워크숍
 부산시 구군 행복학습센터 담당자 연수
 학교문화예술교육 실무협의회
 자유학기제 운영 실무협의회

인력양성 사업

문화예술행정 아카데미



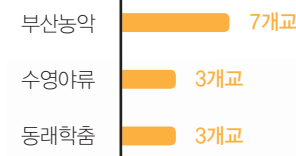
어린이 무형문화재 교실 지원

우리가락 얼썩~ 좋다!

현장학습 참여자 만족도

98.4%(보통 이상의 긍정적 답변)

학교 수

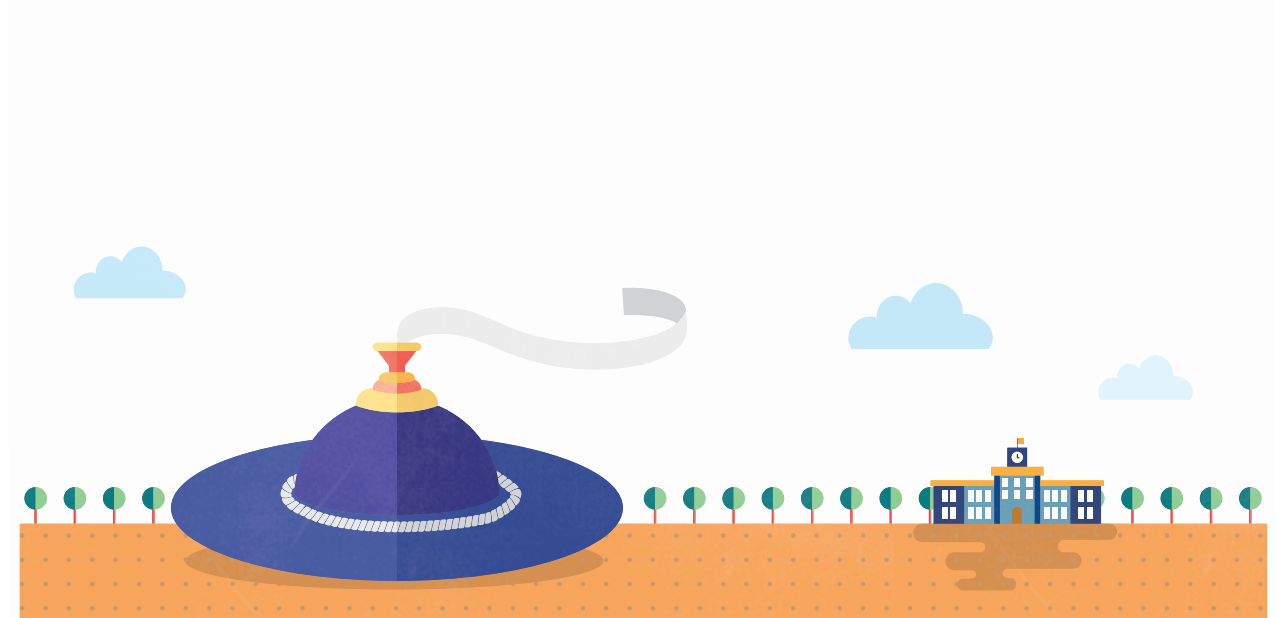


수혜학생 수



사업참여 무형문화재 종류

- 부산농악(농악)
부산광역시 지정 무형문화재 제6호
- 동래학춤(민속무용)
부산광역시 지정 무형문화재 제3호
- 수영야류(민속놀이)
국가 중요 무형문화재 제43호



지역특성화 문화예술교육 지원

문화예술로 만드는 우리 동네 이야기

수혜인원

345명

선정단체

총 17개

(일반공모 16개, 기획공모 1개)

지원금

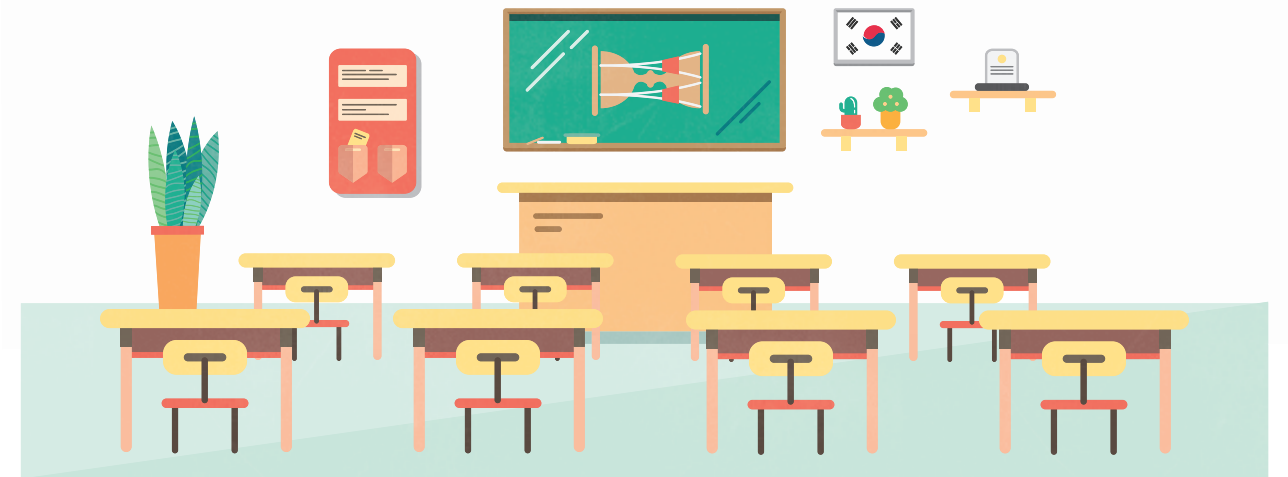
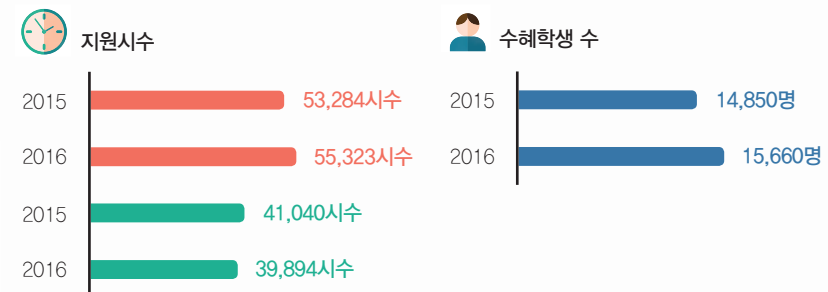
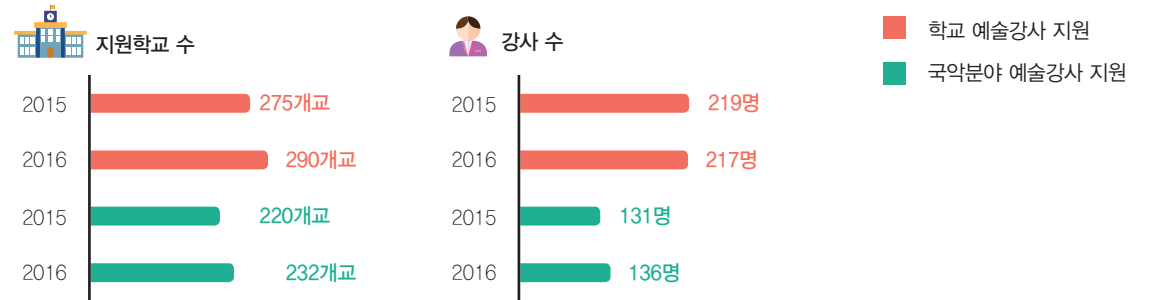
274,000,000원

“어르신들과 먹을거리를 풀고 둘러 앉아 이야기를 나누다보니 어김없이 흥은 올랐고 저 한구석에선 노랫소리 나오니 이내 일어나 춤을 추었습니다. 엉덩이를 싹싹싹 팔을 흔들흔들 스텝을 밟으시고 한분도 빠짐없이 노래를 불렀습니다. 아! 지역 어르신들이 모일 수 있는 사랑방은 바로 이 곳이다! 숨겨왔던 끼를 모두 발산하면서 외치시던 말이 떠오릅니다.
“오늘은 집에 가지 말고 계속 놀자~”
- 담당자의 후기



학교 예술강사 지원 국악분야 예술강사 지원

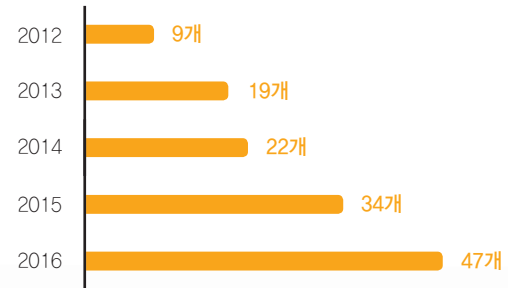
예술가와 함께하는 즐거운 학교수업



꿈다락 토요문화학교 운영

친구 · 가족과 함께하는 토요일의 행복

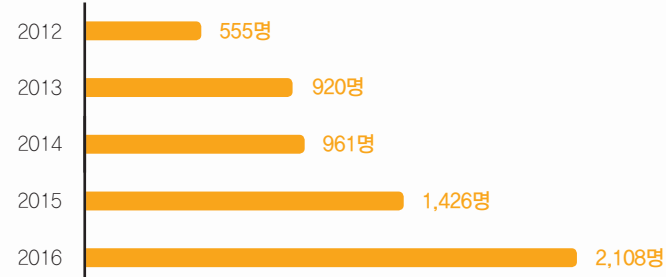
프로그램 운영단체



“시험기간에도 힐링이 되었고 머리를 식히는 쉼터 같았다. 학교와는 다른 배움의 터 같았어요.”
- 참여자의 후기

“이 프로그램을 통해 내가 어떤 삶을 살아야 할지, 무엇을 하며 살아갈 지에 대해 많이 생각하게 되었다. 생각한 것뿐만이 아니라 스스로 답을 조금 찾아가는 것 같아요.”
- 참여자의 후기

수혜자 수



지역인문학 활성화 지원

爲己의 인문학을 통한 삶의 가치 찾기와 연결고리 만들기

선정 소모임

15개 소모임

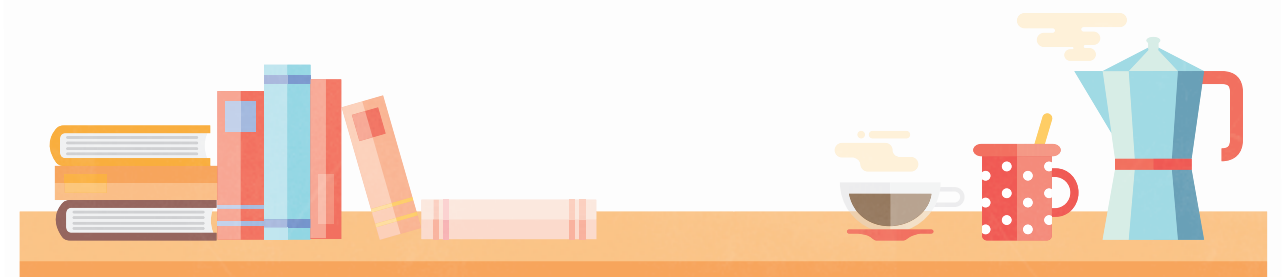
지원금

총 24,000,000원

인문학사업 연결고리 워크숍

소모임 활동 중간 발표회 '온 삶 속에 인문학'
인문학 소모임 결과발표회 및 워크숍 '爲己'

모임명	모임주제	지역
인문학고 섬 로드 베리타스	교감독서 공감비평	동래구
이오덕 읽기모임	시민답게 살기 (이오덕과 톨스토이 읽기)	연제구
덤방학당	인문학이 나르샤	해운대구
생태인문학공부모임 온	생태적 인문학 공부모임	동래구
시네방향	한국 고전영화 비평	해운대구
부산영화읽기모임	영화읽기를 통한 인문학적 상상력과 실천력 함양	연제구
함께 책읽기	함께 책 읽고, 활동하며 부산을 느끼다	남구
비행운	청소년, 인문학, 책과 탐방	중구
어린이책 이바구	어린이책 토론모임 활성화	북구
채널53	실천하는 인문학 연구 스테디	동래구
인빅터스	인문기획	수영구
니가 미학을 알아?	작가와 기획자, 비평가와 함께 하는 미학 공부모임	해운대구
사부작 사부작	사진과 글로 부산을 작업하다-해안선 편	수영구
넝쿨회	자아실현을 위한 인문학 동아리	동래구
박달나무 아래에서	문자향 서권의 꽃, 선비정신	남구



놀이마루 프로그램 운영

학교 밖 학교, 내 꿈을 펼치는 문화놀이터

체험학습 만족도

전체 응답자 중 **99.2%** 긍정적인 답변

움

공연예술 및 어울림 활동 14개 프로그램 운영으로 문화예술 진로 융합형 프로그램 제공 초/중학교 60개교, 수혜학생 9,632명

심

북카페, 스포츠체험, 지역축제 등을 지원하여 문화를 향유할 수 있는 공간 제공 지역축제 23건, 스포츠체험 4건, 이용인원 6,914명

틈

학생 교직원 시민동아리 활동을 지원하고 뮤지컬 심화강좌 및 인문학 콘서트 제공 교직원동아리 6건, 시민동아리 48건, 심화과정 37건, 이용인원 804명

“난타북 무조건 더 해야 해. 이걸 정말 아주 나이스지. 넘 꿀잼!”

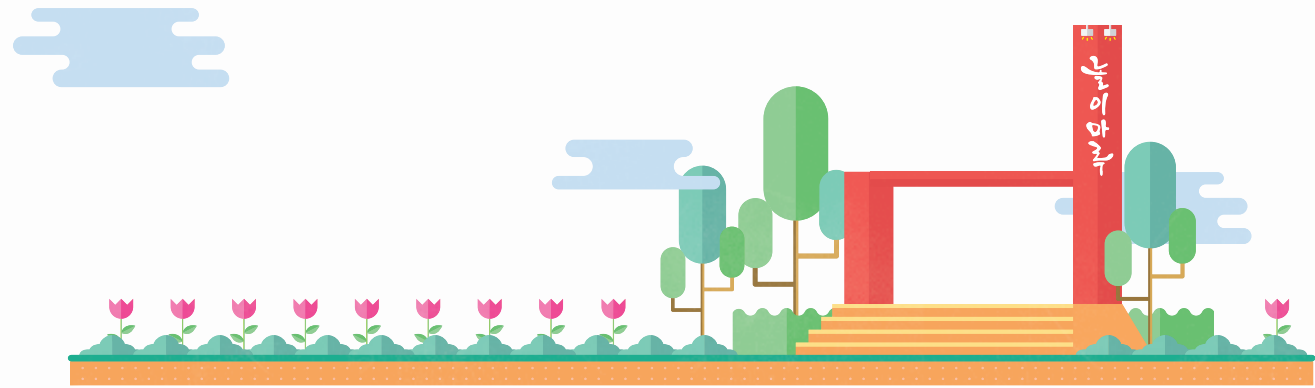
- 참여자의 후기

“오랜만에 신나게 뛰어놓고 스트레스를 해소할 수 있었어요”

- 참여자의 후기

“저처럼 꿈이 확실한 사람이 가면 더 그 꿈에 가까워지고, 아직 꿈이 확실한 사람이 가지 못해도 체험을 하면서 꿈에 대해 더 가까워질 수 있는 계기가 되는 시간인거 같습니다. 저의 꿈에 대해 더 확실하게 만들어 주셔서 감사합니다.”

- 참여자의 후기



국제문화교류 협력 강화

1. 조선통신사 한일 문화교류
2. 조선통신사 역사관 운영
3. 국제 레지던시 파견

조선통신사 한일 문화교류

성신교린(誠信交隣), 평화의 상징 조선통신사

조선통신사 유네스코 세계기록유산 한일 공동 신청

111건 333점

한국 63건 124점, 일본 48건 209점

“에도시대, 조선왕조에서 일본에 파견한 조선통신사. 3월에 유엔교육과학문화기관(유네스코)의 세계기록유산등재와 관련한 자료를 공동 신청하기로 한일 양국의 관계자가 합의했다. 역사인식 등으로 양국 간의 마찰이 끊이지 않는 가운데 통신사를 초청하는 교섭에 참여한 나가사키현 쓰시마와 한국의 부산을 연결하는 민간교류의 축적이 길을 열었다.”

-'16.2.23. 일본 아사히 신문, 「朝鮮通信使で固い絆 日韓,世界記憶遺産に共同申請へ(조선통신사의 끈끈한 인연, 한일 세계기록유산 등재 공동신청으로)」 기사 중 발췌

조선통신사 축제

한일 네트워크 교류

쓰시마, 시모노세키, 시즈오카

조선통신사 소식지

학술사업

조선통신사 학회 지원

조선통신사 역사관 운영

조선통신사의 역사적 가치를 찾아서

 관람객



기획사업

토요역사교실-기특한 아침
명작 애니메이션 페스티벌
눈길영화제
조선통신사 이야기

위치 부산광역시 동구 자성로 99

규모 연면적 : 578.15m²

주요시설

지상1층 - 영상홍보관, 휴게 및 전시공간, 사무실

지상2층 - 전시실, 잔디광장

운영시간

9:00~18:00 (매주 월요일, 1월1일 휴무)



03

국제 레지던시 파견

부산의 예술, 해외와 소통하다.

2016년 파견한 국가

3개국(미국, 영국, 독일)

팀 지원

2개 팀(미국 뉴욕 공연예술, 영국 런던-복합)

개인 지원

1인 파견

(송성진 작가, 시각, 독일 베를린 쿤스트러하우스 베타니엔)

“두 번은 없을 경험. 그렇다. 두 번은 없다.
짧은 기간 각자의 능력을 발휘하여 우리의
이야기를 했고 주변에서 함께 도와준
친구들에게 아주 감사함을 표한다”
- 영국 런던 파견 프로젝트 “기념-슬픔의 의식”
참여작가 허성준 활동후기 중

독일 베를린 쿤스트러하우스 베타니엔 업무협약

- 협약기간: 2015. 4. 1. ~ 2018. 3. 31. (3년, 1년마다 갱신)
- 협약내용: 부산에서 활동 중인 시각예술분야 작가 1명에 대하여 베타니엔은 공간 제공, 부산문화재단은 레지던시 및 전시 비용 지원(€25,200)

2016 부산문화재단

국내·외 주요 언론보도
업무협약체결
재원구성
감사합니다

국내 · 외 주요 언론보도

내용
부산시 예술인 복지에 112억 투입
부산 남구, 부산문화재단과 '남구 지역 문화 활성화를 위한 업무협약식'
한일, 조선통신사 기록 세계유산 공동신청 공식합의
무지개다리 지원사업 5년 연속 선정 등
젠트리피케이션 현상 막자, 부산시 종합대책 수립
朝鮮通信使で固い絆 日韓、世界記憶遺産に共同申請へ
부산 청년문화 '동천 은행나무길'에서 활짝 핀다
'조선통신사' 한·일 공동 세계기록유산 등재 신청서 접수
대저 신장로 예술·문화 숨결 불어 넣는다
시원소주 상표에 지역 작가·문화 홍보문구 새긴다
부산은행, 문화·예술 발전 기금 전달
한일 교류의 첨병 '조선통신사축제' 개막
부산·파리 학생들 '두 도시' 다큐 제작
원도심 문화예술공간 또따또가, 멕시코시티 국제문화상 특별상
인디음악, 바닷가 교정 품다
부산문화재단, "부산문화로 통(通) 천지배끼리 아이디어 공모" 진행
문화재청·국립해양박물관·부산문화재단, 조선통신사 정신 계승 위해 뭉친다
부산문화재단, 9~14일 '공연장 상주단체 페스티벌' 개최
朝鮮通信使行列、練り歩く 長崎・対馬、彩り豊かに
문화예술의 힘, 서낙동강 마을의 '문화지형'을 바꾼다
朝鮮通信使下関で再現行列
부산문화융성 전문가 토론회 "지원 체계, 부산문화재단으로 일원화"
부산 도시에 청소년 놀이마루 문 열어
재개발 지역 폐재료로 집 짓고 '1박 2일'
60년 된 비료창고 '문화공간' 변신
日韓交流、華やかに再現 静岡・清水区で朝鮮通信使行列
'부산문화재단, 꿈다락 토요문화학교 문화예술교육 축제 '꿈다락' 개최
품 넓은 문화 "多 있네 多 모이네"
부산문화재단, '공유문화 확산 위한 100인 원탁회의' 개최
예술인복지센터, 내년 감만창의문화촌에 등지
부산문화재단 대표에 유종목 동아대 교수 내정
부산문화재단, '무지개사업' 최우수기관 선도 문체부 표창

날짜	매체
2016. 01. 05.	국제신문
2016. 01. 19.	국제신문
2016. 01. 29.	KBS NEWS
2016. 02. 18.	NEWSIS 부산
2016. 02. 22.	KNN
2016. 02. 23.	朝日新聞
2016. 03. 07.	국제신문
2016. 03. 30.	부산일보
2016. 04. 01.	국제신문
2016. 04. 10.	국제신문
2016. 04. 25.	부산일보
2016. 05. 06.	KNN
2016. 05. 11.	부산일보
2016. 06. 05.	국제신문
2016. 06. 22.	부산일보
2016. 07. 14.	국제뉴스
2016. 07. 28.	포커스뉴스
2016. 08. 05.	국제뉴스
2016. 08. 07.	長崎新聞
2016. 08. 14.	뉴시스
2016. 08. 21.	毎日新聞
2016. 09. 04.	부산일보
2016. 09. 28.	KNN
2016. 10. 09.	부산일보
2016. 10. 20.	국제신문
2016. 10. 24.	静岡新聞
2016. 11. 01.	국제뉴스
2016. 11. 06.	부산일보
2016. 11. 25.	CNB뉴스
2016. 12. 06.	국제신문
2016. 12. 10.	KNN
2012. 12. 30.	국제신문

업무협약체결

대외 협약기관	협약체결일	협약 추진 성과
부산 남구청	2016. 1. 15.	• 남구 지역 동아리 연계 및 공간 지원 • 지역문화예술 발전 기여 감사패 수여(9월) • 남구 지역공동체 일자리사업 지속적 협력 및 참여 구조 마련
부산정보산업진흥원	2016. 1. 27.	• 부산정보산업진흥원에서 운영하는 부산음악창작소와 2016년도 부산청년뮤직페스티벌 프로젝트 '라이브 스퀘어' 페스티벌 공동주관
경성대학교	2016. 3. 8.	• 경성대 문헌정보학과 학생 현장실습 참여 등
KBS부산방송총국	2016. 3. 22.	• 아시안 아리랑 라디오 특별방송 협력 제작(18회 양성평등미디어 장려상 수상) • KBS부산 라디오 공익광고 송출 150건 및 9시 뉴스 2회 방송 등
덕천유치원	2016. 3. 25.	• 덕천유치원 원아, 학부모 및 관계자 250여명을 대상으로 문화다양성 시민학교 운영(10. 15.)
강서구청	2016. 4. 5.	• 지역협력형 문화예술교육 프로그램 개발 및 운영사업 협력으로 강서구 대저1동 신장로 일대에서 '강서프로젝트 <서낙토리>' 사업 추진
중부경찰서	2016. 4. 26.	• 이동형 무대지원사업 협력으로 학교폭력예방 및 건강한 학교 생활을 위한 '부산문화재단, 부산중부경찰서, 부산스트리트댄스연합과 함께하는 2016 스쿨어택' 행사 추진(6. 13.)
금정구청	2016. 4. 27.	• 금정문화재단 설립 위한 컨설팅 협력 • 금정구 생활문화연합회 구축 및 생활예술제 개최 협력
BN그룹	2016. 5. 3.	• 홍보 활성화 사업 일환으로 조선통신사 유네스코 등재, 통합문화이용권 사용 촉진 등을 위한 지역사랑캠페인 진행(광고료 1천만 원 상당)
SH공사	2016. 7. 20.	• 2016년도 부산청년뮤직페스티벌 프로젝트 '라이브 스퀘어' 페스티벌 운영 협력
국립해양문화재연구소	2016. 7. 29.	• 조선통신사 유네스코 세계기록유산 등재 신청 대상 중 해양박물관 소장 기록물의 관리 및 공동 주최 전시 진행, 해양문화재연구소의 조선통신사 선박 복원 활용방안 협력 등
국립해양박물관	2016. 7. 29.	
부산 사하구청	2016. 8. 1.	• 사하예술제에 흥티아트센터 입주작가 활동 연계, 흥티아트센터 시민 참여 프로그램 홍보 협력 등
부산도시공사	2016. 11. 9.	• 메세나 활성화 사업의 기획형 사업에 참여하여 2천만 원 기부금 기탁, 재단과 1:1 매칭하여 예술단체 지원
한국예술인복지재단	2016. 11. 11.	• 예술인복지지원센터 운영 사업 추진 협력 • 2015년도 대비 예술활동증명 등록자 112.9% 증가

MOU 주요성과

한국예술인복지재단

부산지역 예술인활동증명 1,401명 등록 완료
누적 등록자 2,059명

BN그룹

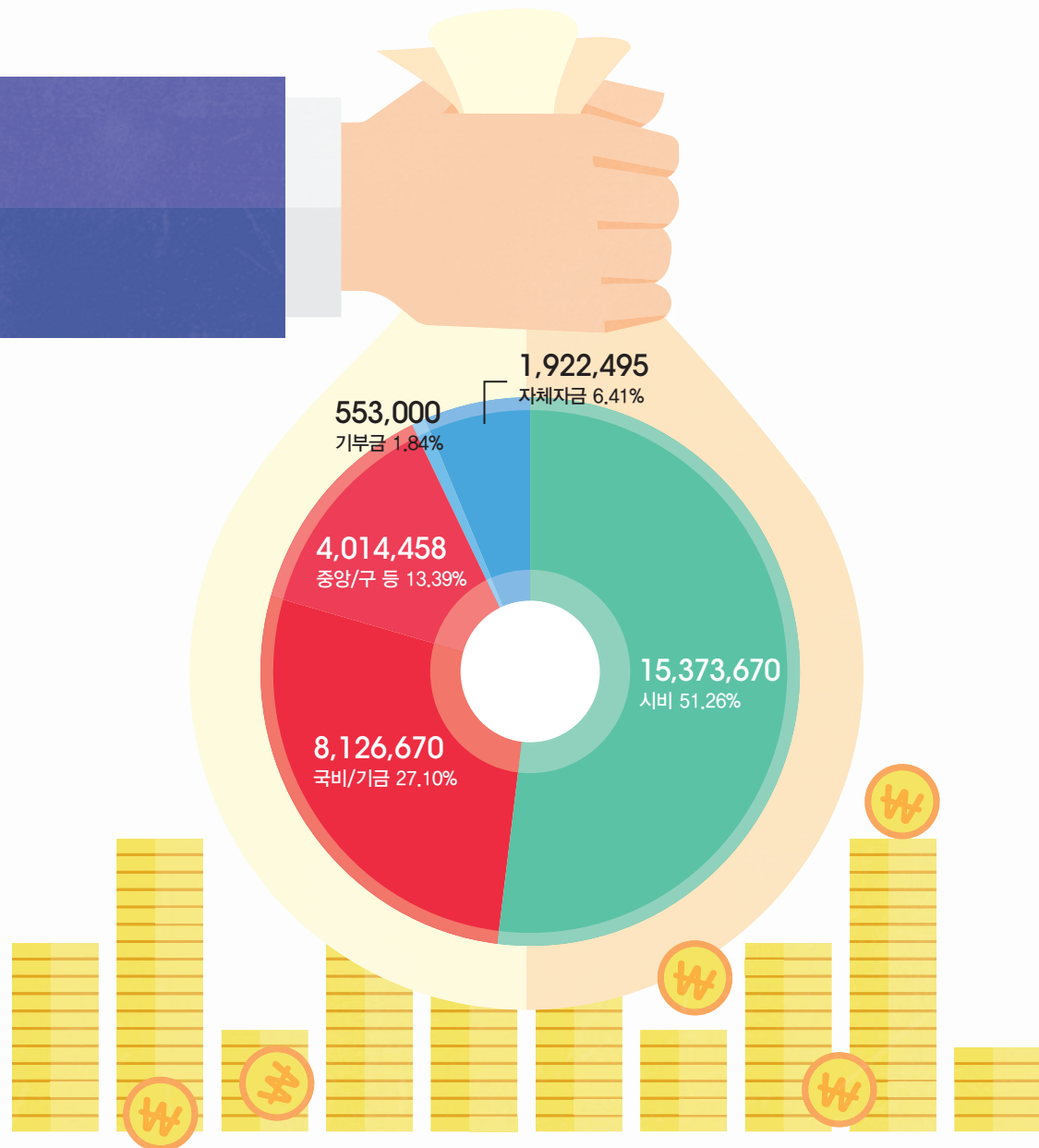
저비용 고효율 홍보
향토기업과 선순환 구조 마련



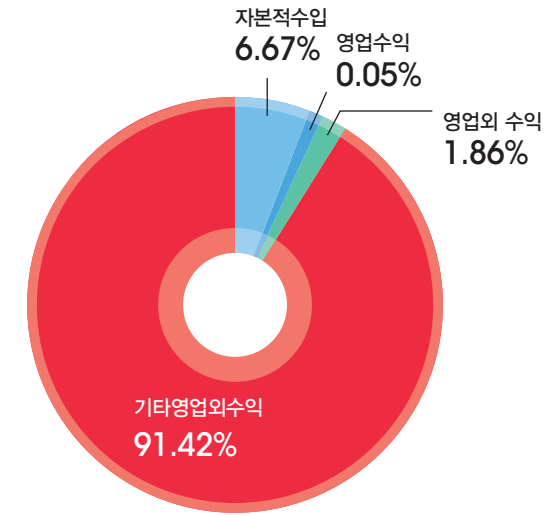
재원구성

총계

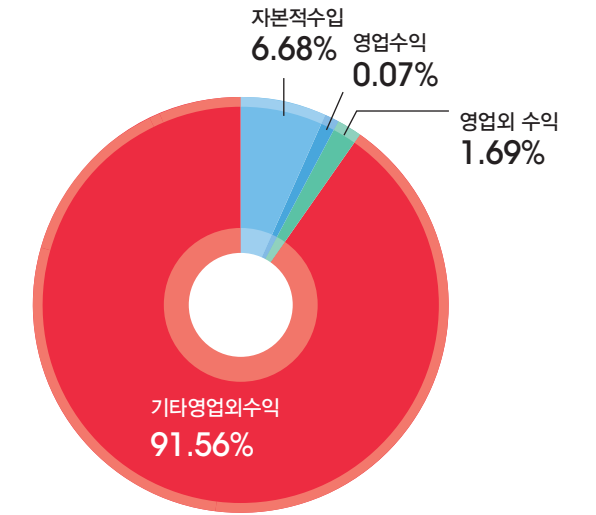
29,990,293 [단위: 천 원]



세입내역



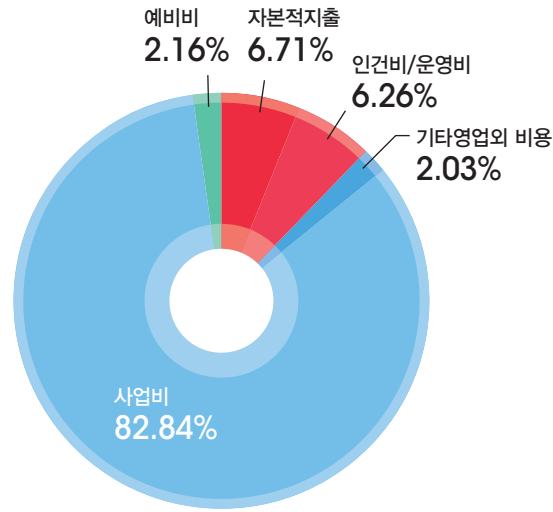
예산 총계 29,990,291,240원



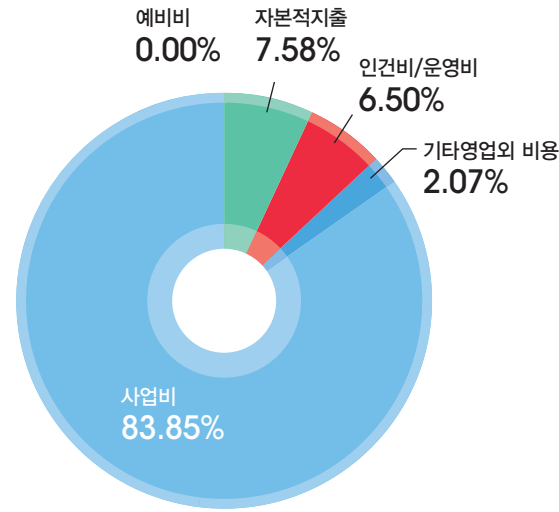
결산 총계 29,948,451,130원

구분	예산액	비율	결산액	비율	달성률
합계(1+2+3)	29,990,291,240	100.00%	29,948,451,130	100.00%	99.86%
자본적수입(1)	2,000,000,000	6.67%	2,000,000,000	6.68%	100.00%
출연금	2,000,000,000	6.67%	2,000,000,000	6.68%	100.00%
영업수익(2)	14,000,000	0.05%	21,549,500	0.07%	153.93%
임대수익	14,000,000	0.05%	21,549,500	0.07%	153.93%
영업외수익(3)	557,673,000	1.86%	505,470,833	1.69%	90.64%
단기자금이자	50,000,000	0.17%	44,521,610	0.15%	89.04%
적립금이자	507,673,000	1.69%	460,949,223	1.54%	90.80%
기타영업외수익(4)	27,418,618,240	91.42%	27,421,430,797	91.56%	100.01%
출연금	1,750,000,000	5.84%	1,750,000,000	5.84%	100.00%
위탁사업비	19,750,340,000	65.86%	19,750,340,000	65.95%	100.00%
민간보조금	4,014,456,240	13.39%	4,014,456,240	13.40%	100.00%
기부금	553,000,000	1.84%	553,000,000	1.85%	100.00%
순세계잉여금	1,194,883,000	3.98%	1,194,883,167	3.99%	100.00%
전년도 후원금	2,672,000	0.01%	2,672,900	0.01%	100.03%
법인세 환급금	115,040,000	0.38%	118,532,750	0.40%	103.04%
지원금반환금	35,227,000	0.12%	33,103,127	0.11%	93.97%
잡수입	3,000,000	0.01%	4,442,613	0.01%	148.09%

세출내역



예산 총계 29,990,291,240원



결산 총계 26,553,898,404원

구분	예산액	비율	결산액	비율	집행율
합계(1+2+3)	29,990,291,240	100.00%	26,553,898,404	100.00%	88.54%
자본적지출(1)	2,013,572,000	6.71%	2,012,574,900	7.58%	99.95%
자본적지출	2,013,572,000	6.71%	2,012,574,900	7.58%	99.95%
기타투자자산	2,002,672,000	6.68%	2,002,672,900	7.54%	100.00%
자산취득비	10,900,000	0.04%	9,902,000	0.04%	90.84%
사업비용(2)	27,329,311,240	91.13%	24,541,323,504	92.42%	89.80%
인건비 운영비	1,877,118,000	6.26%	1,725,604,883	6.50%	91.93%
인건비	1,189,404,000	3.97%	1,097,575,840	4.13%	92.28%
직무수행경비	76,320,000	0.25%	75,449,020	0.28%	98.86%
퇴직급여	75,030,000	0.25%	74,582,440	0.28%	99.40%
복리후생비	150,180,000	0.50%	140,660,430	0.53%	93.66%
여비	63,720,000	0.21%	61,597,420	0.23%	96.67%
일반운영비	208,901,000	0.70%	201,188,730	0.76%	96.31%
업무추진비	19,000,000	0.06%	18,989,433	0.07%	99.94%
관서업무비	10,200,000	0.03%	9,463,660	0.04%	92.78%
교육훈련비	8,700,000	0.03%	7,227,800	0.03%	83.08%
포상금	75,663,000	0.25%	38,870,110	0.15%	51.37%
기타영업외비용	608,397,000	2.03%	549,704,713	2.07%	90.35%
보조금반환	417,397,000	1.39%	358,704,713	1.35%	85.94%
기부금	191,000,000	0.64%	191,000,000	0.72%	100.00%
사업비	24,843,796,240	82.84%	22,266,013,908	83.85%	89.62%
예비비(3)	647,408,000	2.16%	0	0.00%	0.00%

[단위: 원]

감사합니다

2016년 부산문화재단에 도움주신 분들께 감사드립니다.

후원회원

강승호 남, 강태욱 남, 김복경 남, 김예진 남, 김정도 남, 박무성 남, 배정일 남, 송수빈 남, 안세운 남, 안현아 남, 윤경화 남, 윤성진 남, 이병성 남, 장지원 남, 정경수 남, 정진경 남, 조준형 남, 홍동식 남

지정기부

파낙스에너지주식회사, 구포성심병원, (주)창민산업개발, 파스코(주), 강호주식회사, 대한제강(주), 육성화학

메세나활성화 참여기업

(주)중인, (주)조광요턴, (주)제일기계, 전일의료재단, (주)모든상선, (주)씨디엠해운항공, (주)창민산업개발, (주)테크유니온, (주)동원전기, (주)다움건축종합사무소, (주)삼진지디에프, (주)수창건설, (주)노보텔앰배서더 부산, (주)제이투케이글로벌, (주)보성기업, (주)우현철강, (주)삼진어묵, (주)보람캐터링, (주)비에스종합건설, (주)영로지스, (주)오즈나라 컴퍼니, (주)삼화일렉콤, (주)세운철강, (주)세운철강

공간기부

북천박물관 하인수 관장님, 정다운약국 정유진 약사님, 가온아트홀 극단리임

시민&대학생 평가단

강보현 남, 권정숙 남, 김근혜 남, 김기동 남, 김복례 남, 김선희 남, 김수현 남, 김순정 남, 김양숙 남, 김영비 남, 김요경 남, 김은영 남, 김현아 남, 김현옥 남, 김현주 남, 김해서 남, 남종경 남, 남희영 남, 류경숙 남, 문수원 남, 문현숙 남, 박가원 남, 박강진 남, 박효진 남, 박상언 남, 박상현 남, 박성혜 남, 박아네스 남, 박애경 남, 박은경 남, 박정미 남, 박종미 남, 박주백 남, 배정애 남, 백승현 남, 백현숙 남, 변향숙 남, 서경이 남, 서경희 남, 서상희 남, 성현민 남, 손영진 남, 손정희 남, 심니화 남, 신영주 남, 신현숙 남, 심순정 남, 어혜정 남, 염정미 남, 옥문태 남, 원영숙 남, 유명자 남, 유수민 남, 유순애 남, 유화경 남, 윤경화 남, 이가희 남, 이경옥 남, 이경춘 남, 이기훈 남, 이상희 남, 이선명 남, 이선영 남, 이수미 남, 이아름 남, 이연숙 남, 이영임 남, 이용운 남, 이정동 남, 이정순 남, 이정희 남, 이현주 남, 임근욱 남, 임한나 남, 장금옥 남, 장수연 남, 장연주 남, 장은영 남, 장지연 남, 전은정 남, 정병철 남, 정우임 남, 정은경 남, 정정숙 남, 정정순 남, 정현주 남, 제정미 남, 조영우 남, 조은지 남, 조은희 남, 조현 남, 조혜민 남, 조혜인 남, 지봉준 남, 천인주 남, 최성아 남, 최정아 남, 하은주 남, 허말선 남, 허해도 남, 황명숙 남, 황은경 남, 황지영 남

2016 개인 후원금

2,157,348원

2016 지정기부금

191,000,000원



발행인 유종목
발행처 (재)부산문화재단
기획 및 편집 기획홍보팀
제작 에프스튜디오



608-801 부산광역시 남구 우암로 84-1(감만동)
www.bscf.or.kr
T. 051. 744. 7707/ F. 051. 744. 7708~9

2016

부산문화재단 연차보고서

Busan Cultural Foundation Annual Report 2016

일상에 스미는 문화의 새 물결,
상상력 넘치는 해양문화도시

부산문화재단
부산문화재단
BUSAN CULTURAL FOUNDATION

608-801 부산광역시 남구 우암로 84-1(감만동)
www.bscl.or.kr T. 051-744-7707 F. 051-744-7708~9