



# CONTENTS

4

대표이사 인사말

6

비전과 핵심가치

8

주요연혁과 조직구성

10

한눈에 보는 2014 부산문화재단

13

재단 사업 들여다보기

문화예술향유

예술창작지원

문화예술교육

문화(창작) 공간

네트워크

68

협력기관 업무협약 체결

69

국·내외 언론보도

70

재단 살림살이 들여다보기

74

감사합니다



## 2014 부산문화재단 연차보고서

발행인 이문섭 발행처 (재)부산문화재단 608-801 부산광역시 남구 우암로 84-1(감만동)  
 www.bscf.or.kr T. 051-744-7707 F. 051-744-7708-9 기획 및 편집 기획홍보팀 제작 에프스튜디오  
 ISBN 978-89-965298-7-3



지역문화예술의 진흥을 통한 지역문화의 정체성 확립이라는 가치 아래 출범한 부산문화재단은 시민 여러분들의 성원과 격려 속에 발전을 거듭해 왔습니다. 출범 후 6년째인 2014년에도 지역 문화예술의 저변을 넓히는 한편, 시민들의 삶 속에 문화의 향기가 스며들도록 하는 일에 최선의 노력을 기울여 왔습니다.

또, 재단은 '작지만 강한 부산문화재단'이라는 슬로건 아래 기초예술 진흥을 위해 문화예술인들의 창작활동을 적극 지원하고, 문화예술 향유 기회확대, 문화예술 창작 기반 구축, 문화예술교육 활성화 및 국제문화교류 협력강화에 힘써 왔습니다.

특히 2014년에는, <공연예술종합연습공간조성사업>, 공공미술 시범사업 <감만문화놀이터>, 문화다양성 확산을 위한 무지개다리 <다섯손가락> 사업 등 정부사업을 유치하는 성과를 거두었습니다. 아울러 문화예술협력네트워크 사업을 통해 금호아시아나문화재단, CJ문화재단 등 민간문화재단과의 협력 사업에 있어서도 소정의 성과를 거두었습니다. 앞으로도 이와 같은 정부 공모사업이나 공동협력사업의 발굴 및 활성화에 더욱 노력할 계획입니다.

2014년 9월, 부산문화재단은 출범 4기를 맞이하였습니다. 그동안 많은 분들과 함께 다양한 사업들을 펼쳐왔지만 여전히 부족한 점도 많고 가야할 길도 멀니다. 애정 어린 관심을 통해 힘을 보태어주시면, 2009년 설립 후 7년째로 접어드는 우리 재단이 반성과 성찰을 통해 재도약을 위해 신발 끈을 다시 묶는 계기로 삼겠습니다.

앞으로 부산시민이 주인인, 부산예술인이 중심인 부산문화재단으로 가꾸어 나가는데 저희 재단 구성원들은 혼신의 힘을 다하겠습니다.

**부산문화재단은 항상 열려있습니다.**  
부산시민들의 관심과 성원을 부탁드립니다.

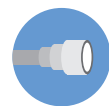
감사합니다.

부산문화재단 대표이사 **이문섭**

# 비전과 핵심가치

## 일상에 스미는 문화의 새 물결, 상상력 넘치는 해양문화도시

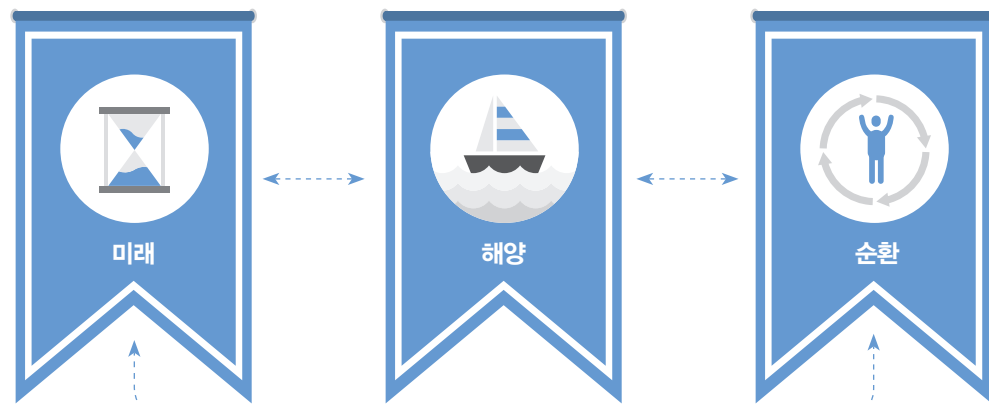
부산문화재단은 일상생활이 문화가 되어 생활공간이 예술로 넘치는 도시,  
부산 지역 고유의 지리와 역사자원을 살린 해양문화도시,  
새로운 문화에 대한 개방성과 문화적 다양성으로 충만한 도시 부산을 지향합니다.



### VISION

일상에 스미는 문화의 새 물결,  
상상력 넘치는 해양문화도시

### 부산문화예술



청년문화 육성  
예술인 창작지원 활성화

문화다양성  
국제문화교류 활성화

생활문화  
문화예술을 통한 도시재생

## 해양문화도시 부산을 향한 3대 핵심가치



### 핵심가치



#### 미래

앞날을 위한 문화역량의 양성을 의미하는 '미래'는 유·무형 전통의 재창조를 통한 '법고창신'의 계기뿐만 아니라 문화 다양성을 이끌어 낼 실험적이고 도전적인 예술과 신진작가에 대한 지원을 포함하여 지역문화 정체성에 근거한 지역 간의 문화교류와 다양성, 미래를 향한 역동적 변화를 지향합니다.



#### 해양

바다를 중심으로 한 생태와 문화의 공존, 개방과 교류를 통한 다문화 공존을 의미하는 '해양'은 부산을 대표하는 자연물인 동시에 도시의 역사적 성립과 정체성을 뜻하며, 나아가 한반도를 넘어 세계로 열린 국제교류 도시로서의 개방성, 국제성을 상징합니다.



#### 순환

도시재생, 문화 창작과 향유의 순환을 의미하는 '순환'은 시민의 예술 향유 증대와 문화예술교육을 통해 예술의 창작과 소비의 선순환 구조가 도시재생으로 이어질 수 있도록 예술가와 시민, 도시 간의 다양한 연결, 나아가 청년문화와 고령문화의 창조적 순환을 함축하고 있습니다.

### 추진방향과 과제

#### 시민 참여와 향유 영역

- 다문화 공생 역량 강화
- 나눔을 통한 문화예술 자생구조 창출
- 문화예술교육과 문화주권 확대

#### 예술 창작과 소통 영역

- 도시 정체성을 고려한 예술 창작환경 조성
- 전통문화와 실험예술 육성, 통섭을 통한 다양성 증진
- 창작과 소통의 유기적 순환을 통한 예술기반 확대

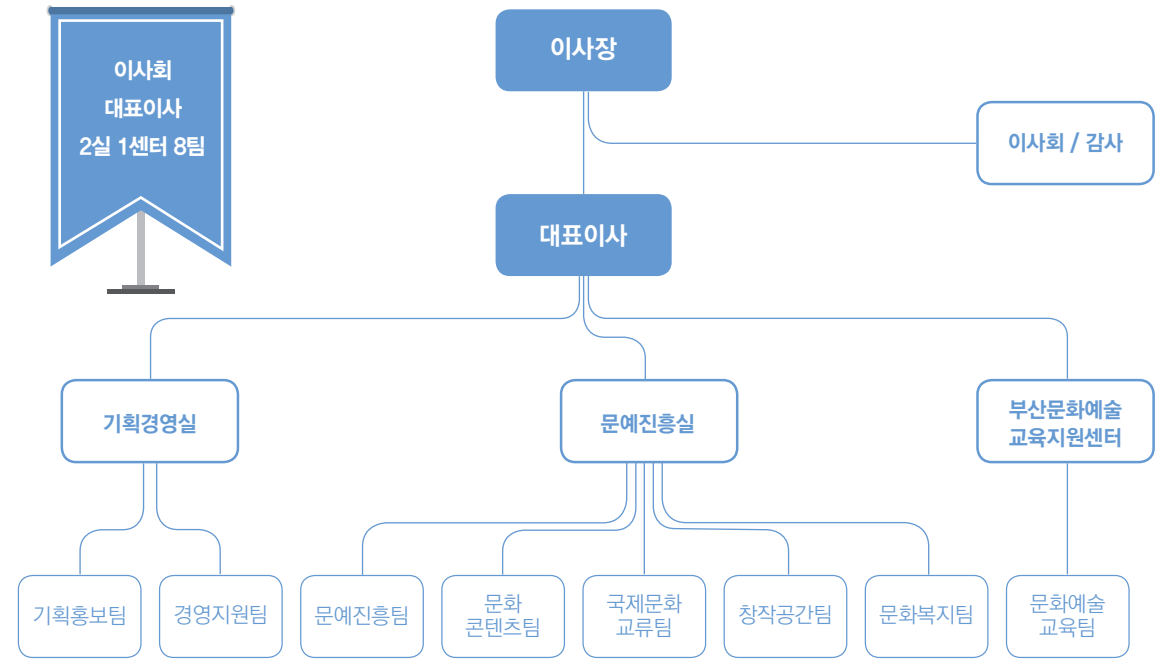
#### 공공정책과 인프라 영역

- 해양도시 디자인과 해양문화 콘텐츠 육성
- 예술창작, 레지던스 공간 조성
- 도시재생과 예술진흥 연계

### 주요연혁

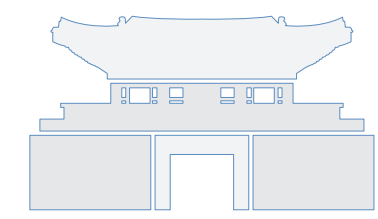
2014	
초대 민간 최상윤 이사장 취임	10월
제4대 이문섭 대표이사 취임	9월
제3대 남승우 대표이사 취임	2월
2013	
11월	감만창의문화촌 개관
10월	홍티아트센터 개관
10월	사무실 이전(남구 감만동)
7월	감만창의문화촌 위탁 체결 사상인디스테이션, 민락인디트레이닝센터 개관
5월	홍티아트센터 위탁 체결
2012	
CATs 사상인디스테이션 위탁 체결	11월
부산문화재단 CI 2012년 우수디자인(GD) 선정 및 중소기업청장상 수상	10월
조직개편(2실 1센터 7팀▶2실 1센터 8팀)	10월
조직개편(2실 1센터 6팀▶2실 1센터 7팀)	5월
부산문화재단 2020 비전 및 CI 선포식	1월
2011	
12월	부산문화재단 2020 비전수립 재단 이미지 제고를 위한 CI 개선
4월	조선통신사 역사관 개관
2월	제2대 남승우 대표이사 취임 조직개편(3부 2팀▶2실 1센터 6팀)
2010	
광역단위 문화예술교육지원센터 지정	5월
조선통신사 업무 위탁 체결	4월
2009	
3월	창립기념식
2월	직원임용(사무처장1, 팀장1, 직원3)
1월	창립총회 법인설립허가(부산광역시) 법인등기(동부지원) 제1대 강남주 대표이사 취임
2008	
임원(이사 및 감사) 선임	12월
부산문화재단 설립 및 운영 지원 조례 공포	11월
발기인대회 개최 및 정관제정, 이사추천위원회 구성	
의견수렴결과 반영 설립세부계획 수립(부산광역시)	8월
운영사례 벤치마킹, 전문가, 언론 등 의견수렴	4~6월
부산문화재단 설립방침 결정(부산광역시)	4월
문화예술진흥위원회 설립(안) 보고	2월
2007	
12월	문화재단 설립관련 타시도 행정기관 벤치마킹

### 조직구성

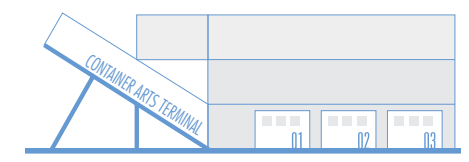


### 위탁운영 시설

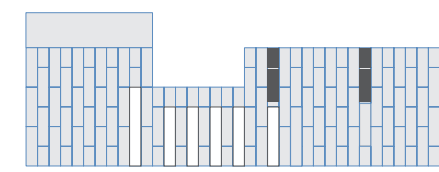
[ 위탁체결일 ]



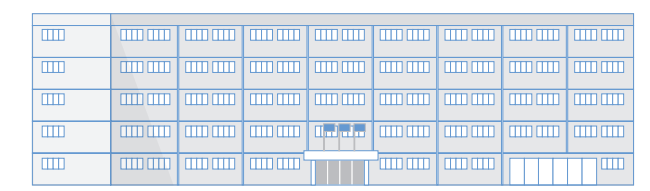
조선통신사 역사관  
동구 범일동 [ 2011.4.26 ]



사상인디스테이션  
사상구 괘법동 [ 2012.11.1 ]



홍티아트센터  
사하구 다대동 [ 2013.5.8 ]

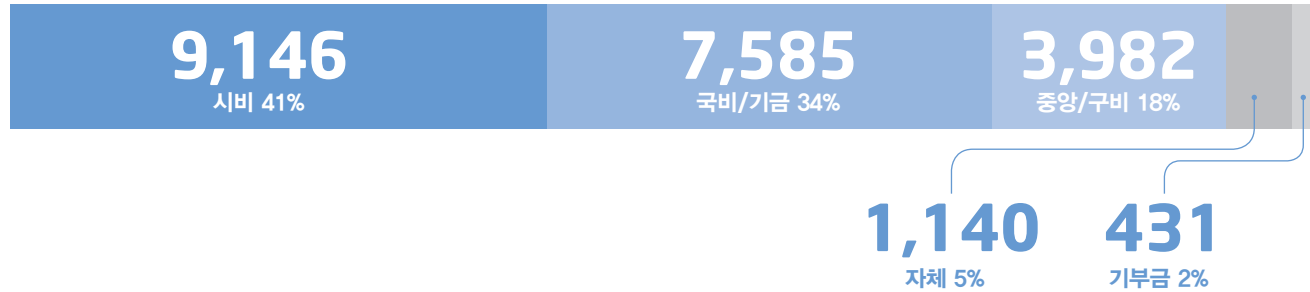


감만창의문화촌  
남구 감만동 (舊동천초교) [ 2013.7.17 ]

한눈에 보는 2014 부산문화재단  
**사업 예산액 22,284**백만 원

2014년 재원현황

[단위: 백만 원]



2014년 사업별 예산

[단위: 백만 원]



2014년 국비유치

**10억**  
공연예술 종합연습  
공간 조성사업

**2억**  
공공미술 시범사업  
(감만문화놀이터)

**2억**  
문화다양성 확산을  
위한 무지개다리  
(다섯손가락)

2014년 부산문화재단



문화예술향유

부산시민의 문화예술 향유기회를 확대하고 나아가 시민커뮤니티 활성화를 위한 맞춤형 문화복지 제공과 다양한 예술행사 및 공연 등 문화적 혜택 지원

- 일상에 스미는 생활문화
- 통합문화이용권(문화누리)
- 문화나눔
- 문화복지 전문인력 양성
- 문화다양성 확산을 위한 무지개다리 <다섯손가락>
- 부산사랑티켓 운영
- 토요상설 전통민속놀이마당
- 우리가락 우리마당 야외상설공연 운영
- 달리는 부산문화
- 찾아가는 문화활동 지원
- 도시철도 북 하우스 운영
- 문화예술비평지 『공감 그리고』 발간



예술창작지원

예술인 및 단체에 창작활동지원을 통해 기초예술진흥과 지역문화 활성화에 기여

- 지역문화예술 육성지원
- 지역문화예술 기획지원
- 메세나활성화 지원
- 학예이론도서발간 지원
- 공연장 상주단체 육성 지원
- 레지던스 운영 활성화 지원
- 문화예술분야 연구창작활동 지원
- 문화포럼개최 지원
- 지역 출판문화 및 작은 도서관 지원
- 젊은 예술가 문화예술 지원
- 예술영재 창작활동 지원
- 지역 인문학 활성화 지원
- 전자 아카이브 구축



문화예술교육

지역밀착형 문화예술교육 지원체계 구축 및 지역기반의 문화예술교육 인적자원 발굴육성을 통하여 문화예술교육 역량강화, 지역 문화자원을 활용한 문화예술교육 정책사업 현지성 제고

- 광역단위 지역문화예술교육지원센터 운영지원
- 꿈다락 토요문화학교 운영
- 지역 특성화 문화예술교육 지원
- 아동·청소년 오케스트라 교육 지원 <꿈의 오케스트라>
- 국악분야 예술강사 지원
- 학교 예술강사 지원
- 소외계층 초등학교 방과 후 문화예술교실 운영
- 부산문화예술교육 10년사 연구



문화(창작)공간

지역의 유휴공간에 창작공간을 조성, 예술가들에게는 안정적인 창작공간과 여건을 제공하고, 시민들에게는 질 높은 문화예술교육 및 체험기회를 제공

- 감만창의문화촌 관리·운영
- 흥티아트센터
- 원도심 또따따가
- 사상인디스테이션 운영
- 민락인디트레이닝센터 운영
- 조선통신사 역사관 위탁 운영



네트워크

거버넌스 및 기관·단체 간 협력체계 구축을 위한 사업

- 부산문화포럼 운영
- 문화예술 네트워크 활성화
- 조선통신사 한·일 문화교류
- 국제 레지던시 파견
- 시민평가단 운영
- 문화예술협력네트워크 공동협업

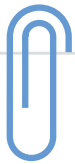


2014 부산문화재단 발간지

- 공감 그리고
- 낮선 아침
- 조선통신사 저널
- 부산문화예술교육 10년사 연구



일상에 스미는 문화의 새 물결,  
상상력 넘치는 해양문화도시



# 01-45 재단사업 들여다보기

**01-12**

문화예술향유

**13-25**

예술창작지원

**26-33**

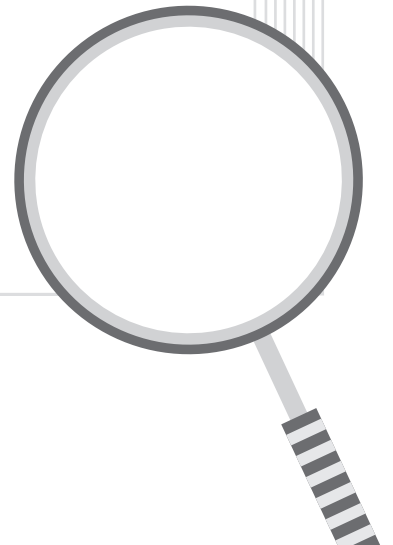
문화예술교육

**34-39**

문화(창작) 공간

**40-45**

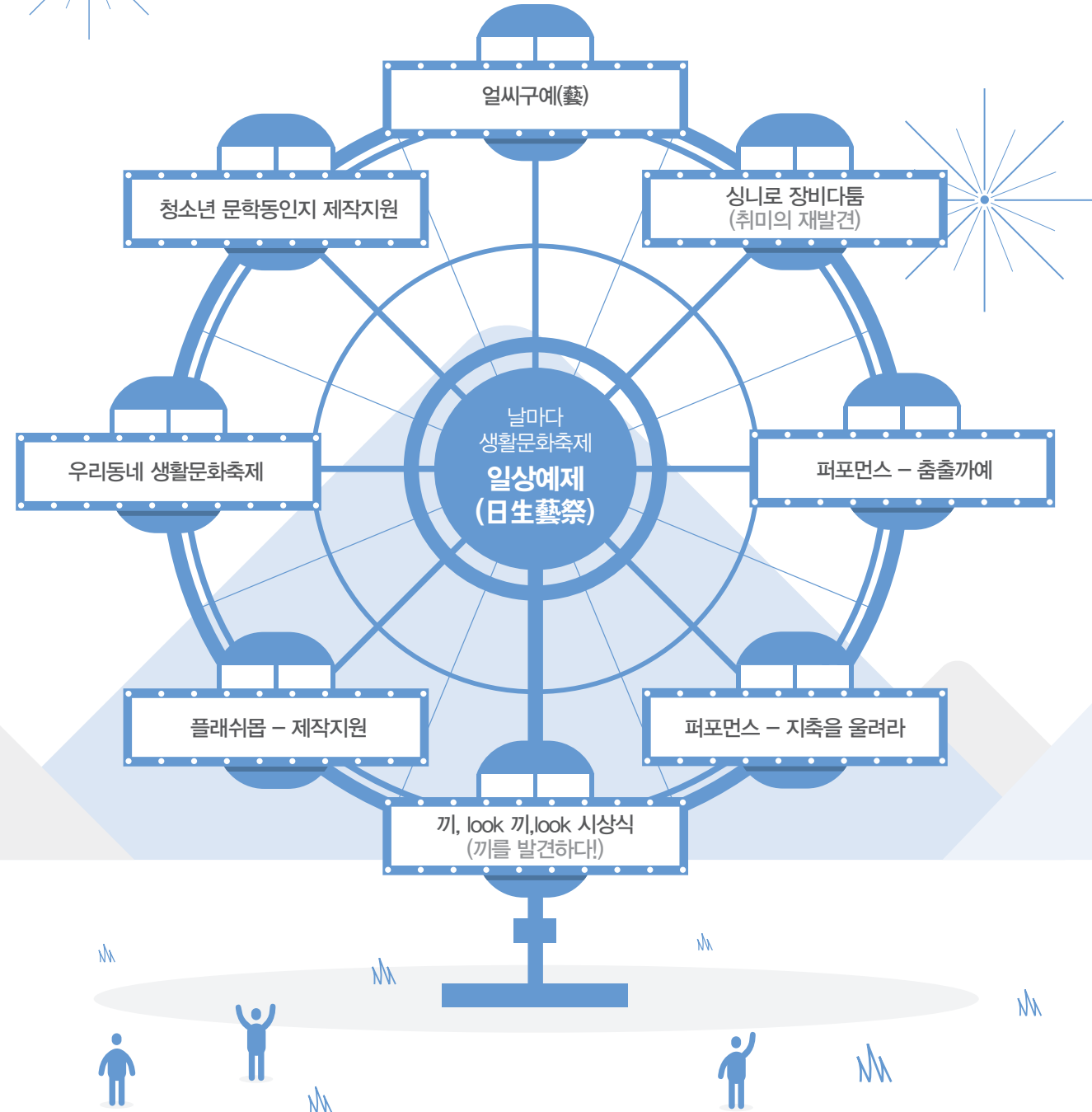
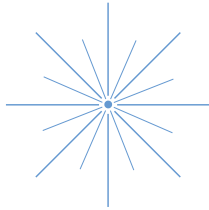
네트워크



# 01 일상에 스미는 생활문화

## 날마다 생활문화축제 일상예제(日生藝祭)

시민의 생활문화예술공동체를 활성화하고 커뮤니티간 교류와 협력을 통한 네트워크 구축, 문화도시 부산의 기반이 되는 프로슈머 문화시민을 양성합니다.



### 언론에서 본 일상예제(日生藝祭)

부산일보 2014. 7. 14  
 “얼~씨구藝 일상이 문화축제로구나”

국제신문 2014. 8. 31  
 시장통에서, 컨테이너에서, 서부산에  
 문화가 움튼다

부산일보 2014. 10. 3  
 시민과 함께하는 길놀이 퍼포먼스



**얼씨구예(藝) (10월 25일 ~ 26일)**  
 음악, 전통, 춤, 연극 등을 중심으로 한 일상예제 공연부문 축제를 개최하여 동아리간 예술역량 및 네트워크를 강화하고 부산만의 특색있는 일상예술 발현의 장 마련

**싱니로장비다툼(취미의 재발견) (7월 29일 ~ 8월 24일)**  
 시민이 행위주체가 된 창의적 생활문화 활동을 발굴, 전시기회 제공으로써 시민주도의 문화예술 기반을 확장하고 지역의 시민 문화 예술 동호회 발굴 및 지원하여 생활문화예술 활동 기회제공

**퍼포먼스 - 춤출까에 (8월 15일)**  
 세계적으로 인정받고 있는 대한민국 춤의 원류인 부산에서 시민참여 생활 춤의 장을 마련하고, 대규모 춤 퍼포먼스를 통해 춤이 가지고 있는 긍정적 이미지로 생활예술 관심 극대화

**퍼포먼스 - 지축을 올려라 (10월 5일)**  
 부산에서 활동하는 풍물 동아리들의 대규모 사물놀이 퍼포먼스를 통해, 전통문화예술동호회 간 네트워크를 구축하고 온 가족이 즐기는 참여형 생활예술 퍼포먼스 진행

**우리마을 생활문화축제 지원 (9월 ~ 12월)**  
 지역민들에 의한 축제지원을 통해 공동체 의식제고, 선순환 형태의 지역문화커뮤니티의 지속성 확보

**플래쉬몹 제작지원 (7월 ~ 10월)**  
 색다른 아이디어와 참신한 기획을 통해 다양한 형태의 플래쉬몹 공연 진행 → 생활이 곧 문화임을 시민들에게 보여주며 관람과 참여가 하나되는 생활문화예술 공연 운영

**청소년 문학동인지 제작지원 (9월 ~ 11월)**  
 문학을 통해 다양한 생활문화 활동을 하고 있는 부산지역 청소년의 동인지 제작을 통해 소설, 수필, 시, 기행문등을 발굴 및 지원


**끼, look 끼,look 시상식 (끼를 발견하다!) (12월 5일)**  
 일상에 스미는 생활문화 사업의 결과 및 성과를 공유하고, 시민 생활문화 동아리 및 개인 참여자의 사기 진작과 네트워크 구축을 위한 파티와 시상식을 개최

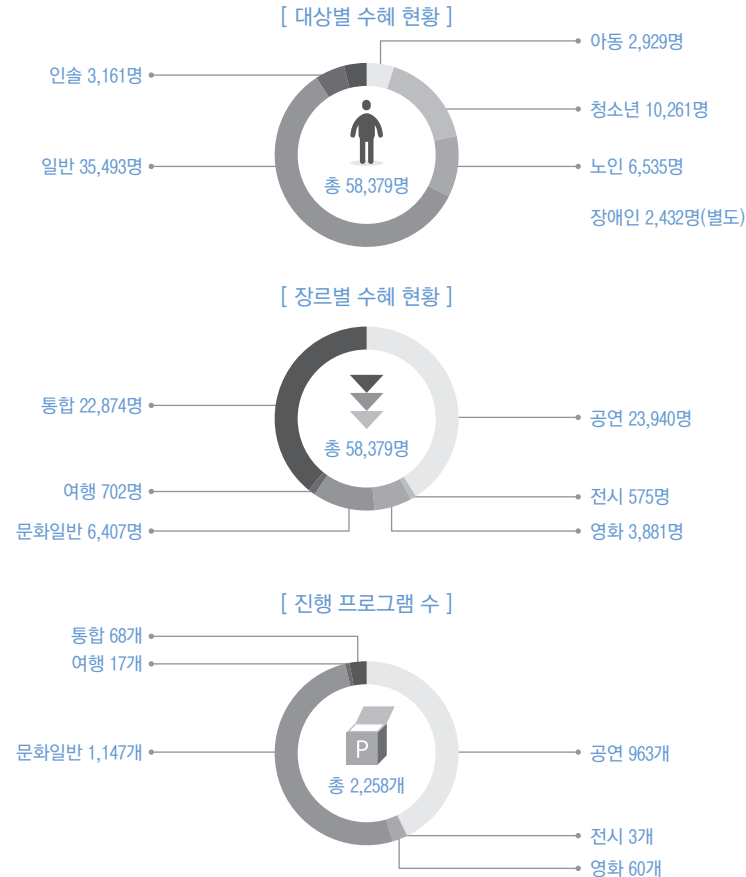


# 02

## 통합문화이용권(문화누리)

누구나 즐길 수 있는 문화예술의 행복, 통합문화이용권과 함께 하세요.

 <b>2014년 문화누리카드</b>	
<b>5,385,600,000 원</b> <small>문화누리카드 예산</small>	
<b>100%</b> <small>문화누리카드 발급률</small>	<b>66,894매</b> <small>발급된 문화누리카드</small>
<b>58,379명</b> <small>문화이용권 기획사업 수혜인원</small>	<b>2,258건</b> <small>문화이용권 기획사업 진행 프로그램</small>



문화누리카드 대상자 싱글맘 이영희 / 우수 수기 중 발췌

동네에 있는 작은 서점에서 참고서도 사고, 아이와 함께 극장에 가서 조금 할인된 가격으로 영화도 봅니다. 그리고 야구 경기가 있는 날에는 미리 롯데자이언츠 홈페이지에 들어가서 예매를 한 뒤에 경기가 있는 당일 날 표로 바꾸어서 경기도 관람하구요. 현금처럼 사용할 수 있는 문화누리카드가 생활에 얼마나 편리함을 주는지 몰라요. 주위에 아직 발급대상이신데 발급 받지 않으신 분도 계시고 또 발급은 받으셨지만.. 사용하지실 줄 몰라서 못 쓰시는 분들도 많이 보았어요. 연말이 다가오면 그 카드 잔액을 사용하시려고 여기저기 뛰어다니는 분도 보았네요.



**모셔오는 서비스 <착한티켓>**  
 통합문화이용권 기획사업의 대표사업으로 저소득층 대상자에게 문화예술 프로그램의 관람기회를 제공하는 사업(차량 지원) / 15,520명 관람

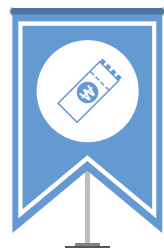
**재가방문 서비스 <착한그들>**  
 거동이 불편한 재가복지세대의 공정한 문화향유 기회를 위하여 해당 예술가가 신청세대를 직접 방문하여 1:1 예술 프로그램(합살 10kg지원) / 1,772세대 지원

**지역특성화사업**  
 <집으로>, <문화정거장>, <예술여행>, <문화공작소>, <플러스 서비스>  
 지원인원 41,087명

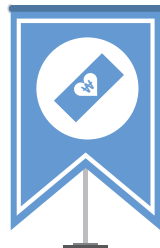
# 03 문화나눔

부산은 2011년 전국 최초로 '문화나눔 조례'가 제정된 곳입니다.

다양한 형태의 문화예술 관련 기부를 통한 문화나눔사업 <달달한벌집>으로 부산 시민 누구나 문화예술로 풍요로울 수 있도록 문화나눔을 확산시키고 있습니다.



141,281,000원  
2014년 티켓나눔을 통한 관람 티켓 비용 환산 총액



10,000,000원  
예술영재 대상 기부금 유치 금액



67명  
2014년 문화나눔 자원봉사단 <벌무리>

티켓나눔 수혜자 후기 중 일부 발췌

음악을 전공 하신 어머니는 연극, 뮤지컬에 관심이 많아 어리고 아무것도 모르는 저의 손을 이끌고 어려운 형편에도 불구하고 가끔씩 연극 공연을 보러 갔습니다. (중략) 이제 40살이 거의 다된 저는 약간의 치매 증상이 있으신 어머니를 모시고 오늘 저녁에, 이제는 제가 어머니 손을 붙잡고 30여년 만에 연극을 보러 갑니다. 다시 한 번 부산문화재단 모든 분들께 감사 말씀드립니다.



### 문화나눔 자원봉사단 <벌무리> 2기 운영

시민과의 소통 확산을 위해 67명의 자원인력을 선발하여 다양한 활동을 펼쳤으며, 문화예술 관련 프로그램을 통해 지역 사회에 관심을 가질 수 있도록 다양한 기회 제공

### 문화나눔 커뮤니티 8곳 활동 제반 요소 지원

<문화소통연대이야기>, <퍼니미라클>, <하람단미>, <유브갯평키>, <문화이음>, <교육극단놀이터>, <WGN양상블>, <누에고치공부방>

### 제2회 문화나눔축제 개최 (9월 21일 ~ 10월 12일)

감만창의문화촌, 사상인디스테이션, 영희의전당 등 부산 전역에서 한 달간 다양한 행사를 기획하여 시민 주도형 문화나눔 실현

### 문화나눔 접근성 향상을 위한 온라인 플랫폼 구축

<http://nanum.bscf.or.kr>

# 04 문화복지 전문인력 양성

문화적 소외계층에게 효과적인 문화복지 서비스를 제공할 인력을 양성합니다.



- |            |              |             |             |            |
|------------|--------------|-------------|-------------|------------|
| 강민지<br>남구  | 강진경<br>강서구   | 곽현미<br>해운대구 | 권지원<br>문화재단 | 박주현<br>북구  |
| 김애경<br>동구  | 김태훈<br>사상문화원 | 서아미<br>금정구  | 서예진<br>부산진구 | 윤수희<br>사하구 |
| 윤정화<br>수영구 | 이고운<br>연제구   | 이지현<br>사상구  | 이혜미<br>영도구  | 정경화<br>동래구 |
| 최세희<br>중구  | 최진연<br>서구    | 한상훈<br>기장군  |             |            |

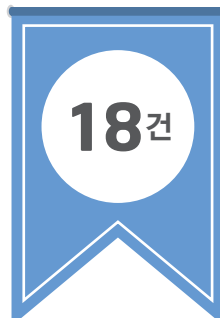
2014년 문화복지 전문인력



2014년 문화복지 전문인력이 발굴한 문화소외계층



2014년 문화카드 발급률



문화복지 전문인력이 추진한 문화복지 프로그램



2014년 부산지역에 배치된 문화복지 전문인력

문화복지 전문인력 권지원 수기문 中

“처음 친구들을 만났을 때 사진 찍는 걸 좋아하는지 물어보자, 정문씨가 개구쟁이 같은 웃음으로 고개를 좌우로 흔들었던 모습이 기억난다. 수업 후 작가 선생님이 정문씨가 자주 연락이 온다며 메신저로 본인이 찍은 재미난 사진을 자주 보낸다고 나에게 최근 귀띔해 주었다.”

문화복지 전문인력 이고운 수기문 中

“문화누리카드의 활성화를 위해 전라도 남도 여행을 계획했다. 어르신들과 가는 여행이라 멀리 가는 것에 대한 걱정이 많았는데, 다행히 어르신들이 너무 좋아하셨다. 이번 여행을 계기로 자연스럽게 문화향유에 관심을 가지게 되신 것 같다.”



· 문화 소외계층 발굴 및 지원 연계

· 통합문화이용권 이용률 증진 활동

· 문화복지 네트워크 구축

# 05 문화다양성 확산을 위한 무지개다리 <다섯손가락>

“낯선 사람들과 함께 같은 음식을 먹을 때 우리는 국가나 민족, 종교 등을 넘어 우리 모두가 지구라는 별에서 살아가는 한 식구(食口)임을 알게 됐다.”

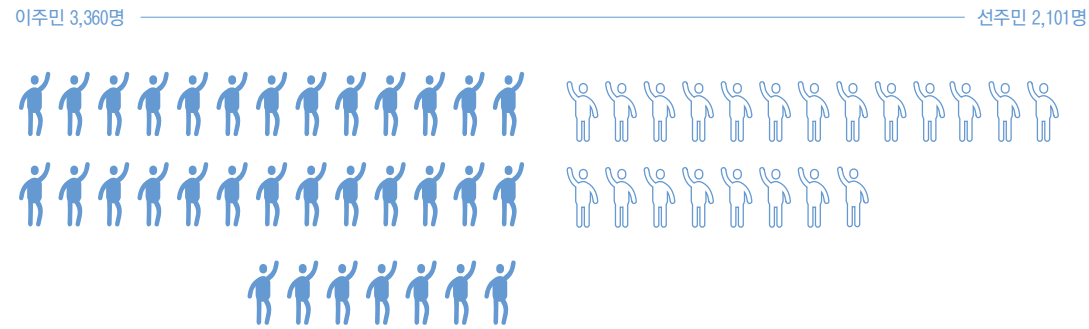


부산문화재단  
3년 연속 <무지개다리>  
사업 주관 기관으로 선정

2,572건  
베트남 모국어 팟캐스트 다운로드 수  
(10월 6일~11월 6일)

5,461명

2014년 <다섯손가락> 사업에 참여한 이주민과 선주민



**이주민 문화공간 활성화**  
라운드 테이블, 공간 투어, 이주민 문화공간 지원, 세계 문화 특강

**거점 문화공간 활성화**  
지구촌 여행자 학교, 문화이음, 지구인 동아리

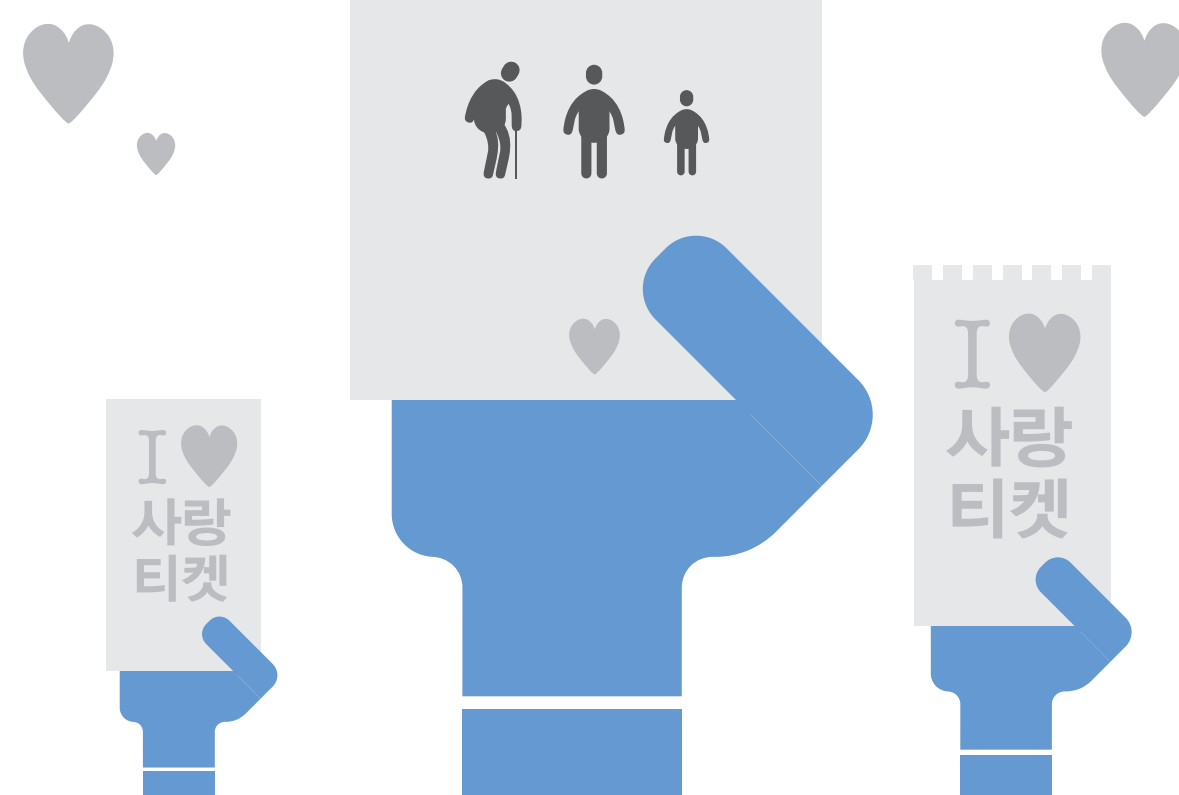
**워킹그룹 운영**  
문화다양성 문화콘텐츠 제작

부산일보 2014. 3. 18  
“다문화사업 ‘다섯손가락’에 국비 2억 원 지원”

# 06 부산사랑티켓 운영

사랑티켓은 미래의 잠재관광객을 개발함으로써 우리의 아름다운 미래를 열어가기 위하여 문화를 통한 나눔을 실천합니다.

공연, 전시 등 입장권 구입비의 일부를 지원함으로써 소외계층 및 잠재적 고객인 청소년의 공연예술 관람기회를 증대시키고 공연단체의 공연활동 활성화에 기여합니다.





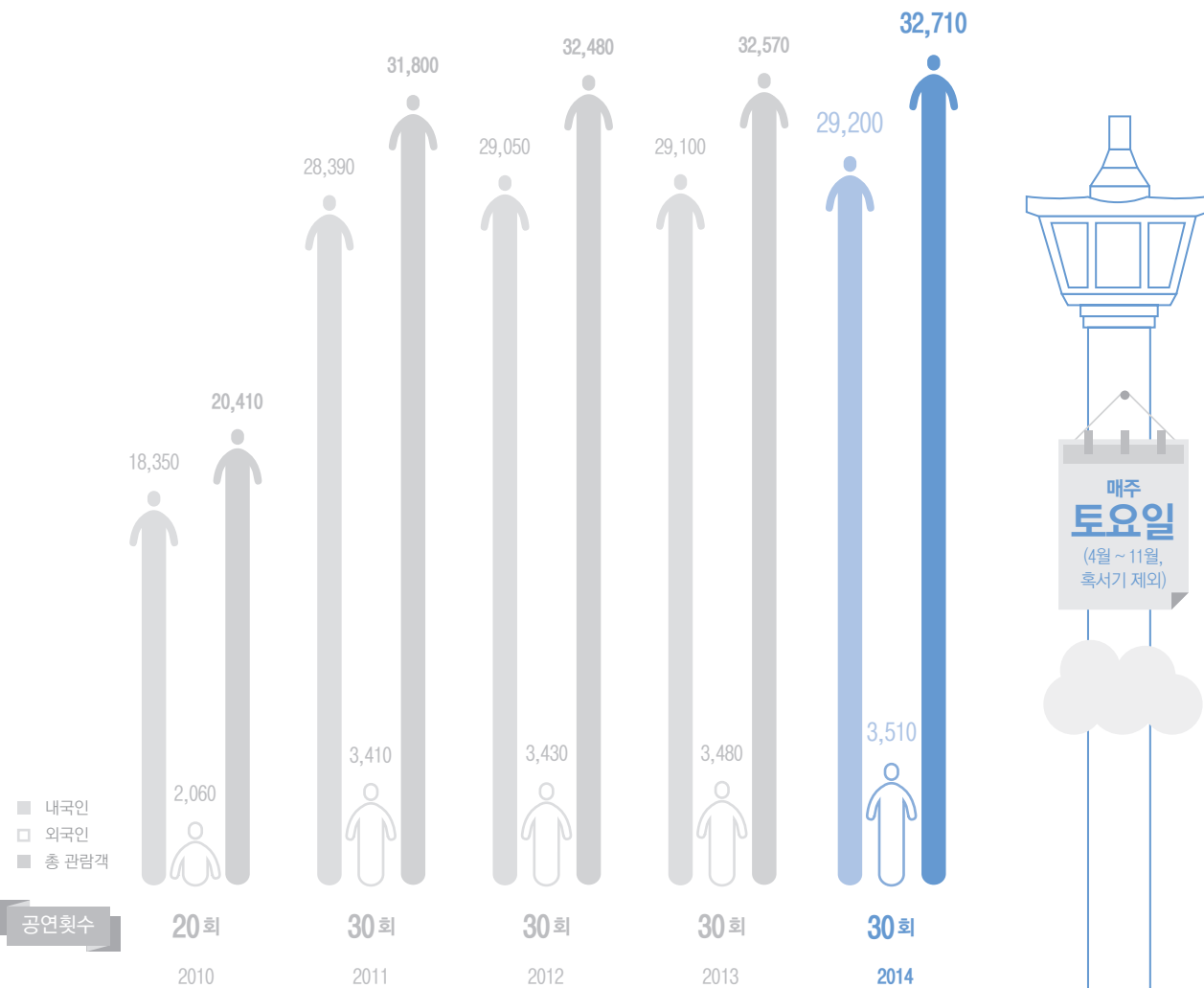
# 07 토요상설 전통민속놀이마당

‘풍악을 울려라’ ... 용두산공원 상설 전통민속공연

부산 사람의 얼과 혼이 담긴 독특한 전통문화예술(무형문화재)을 상설 프로그램화한 것으로, 연간 총 20일에 걸쳐 30회의 놀이마당이 펼쳐졌습니다.

## 2014년 토요상설 전통민속놀이마당 공연 횟수 및 관람객 수

[ 용두산공원 야외상설공연장 ]



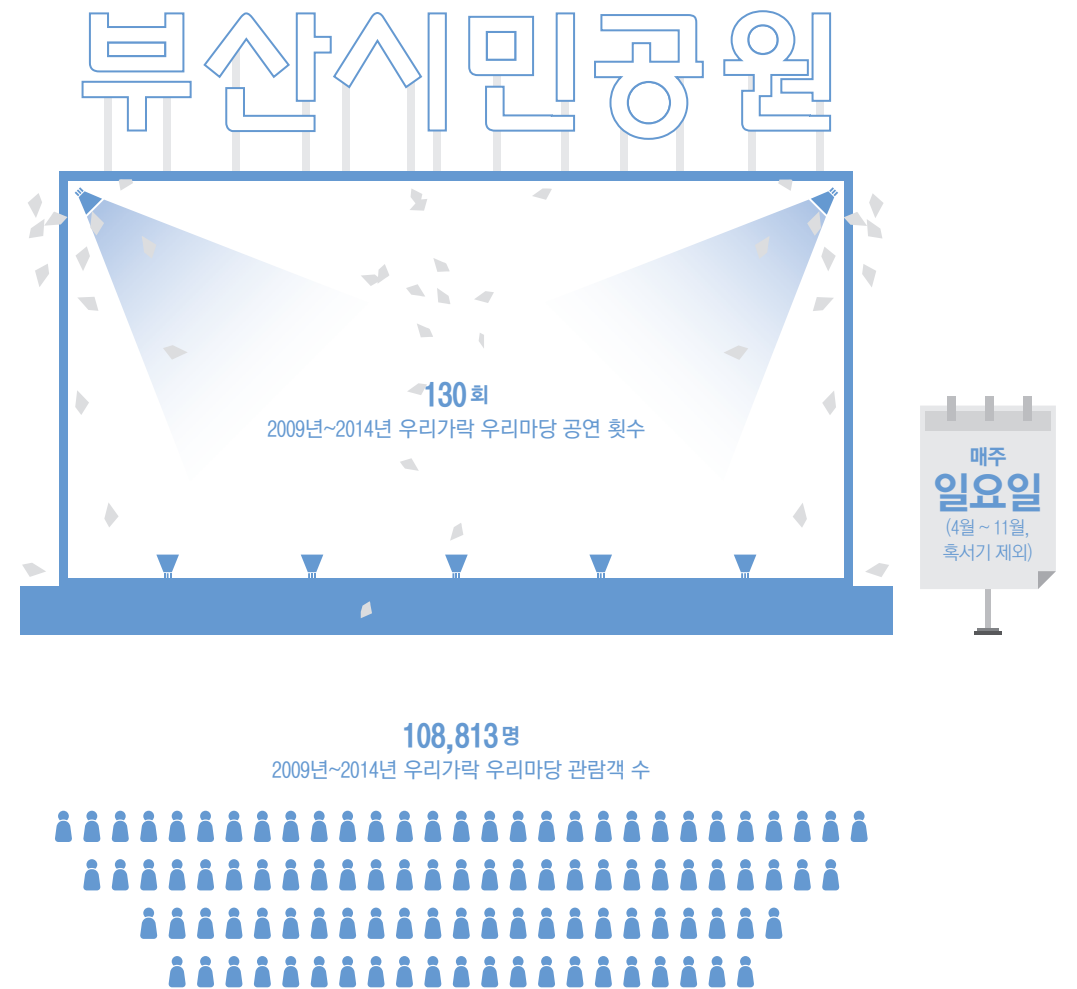
# 08 우리가락 우리마당 야외상설공연 운영

부산시민공원은 일요일마다 “얼썩~”

부산시민과 국내·외 관광객에게 볼거리와 즐길거리를 제공하고, 민족 고유의 전통문화 대중화에 기여하기 위해 매주 일요일 부산시민공원에서 <우리가락 우리마당 야외상설공연>이 열렸습니다.

## 우리가락 우리마당 야외상설공연

[ 부산시민공원 흔적공원 ]



# 09 달리는 부산문화

문화를 싣고 달려라! 부산의 트랜스포머!

직접 무대차량을 가지고 공연관람이 힘들거나, 달리는 부산문화 차량지원이 필요한 지역을 찾아가 다양한 유형의 문화 향유기회 제공 및 문화격차를 해소합니다.



10,500명  
2014년 <달리는 부산문화> 관람객 수

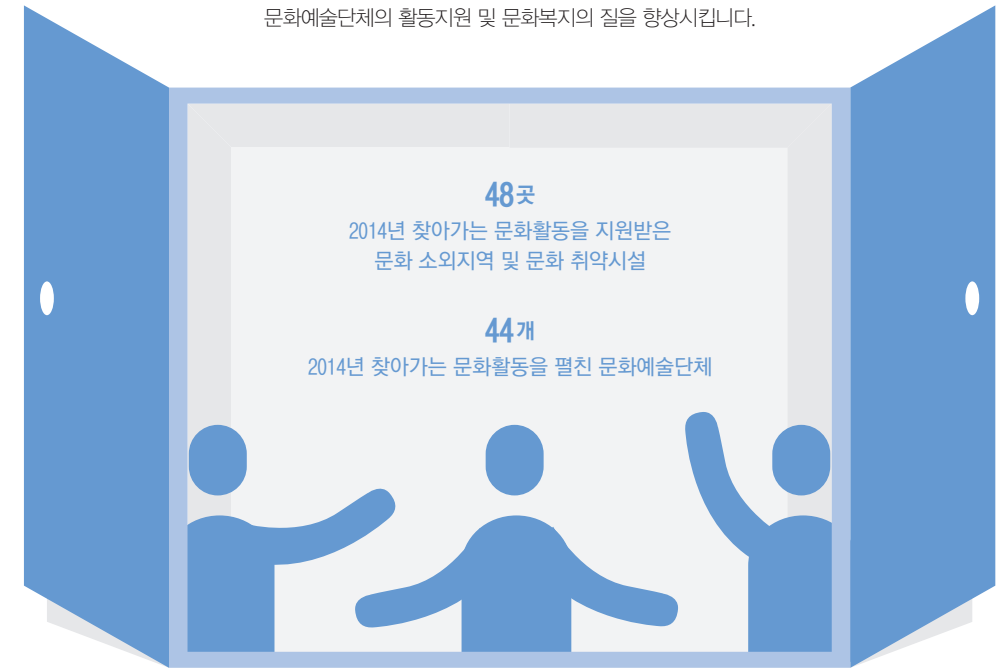


일시 2014. 6. 25(수) '문화가 있는 날'  
장소 금정등기소 앞  
행사명 밴드 삼합 <재즈, 스카, 펑크>

- 11:00 스태프 회의
  - 13:00 무대, 음향, 조명 등 셋업 및 악기 세팅
  - 16:00 출연진 체코
  - 17:00 사이드카 리허설
  - 17:30 핫페퍼파스타 리허설
  - 18:00 스카웨이커스 리허설
  - 18:50 출연진 및 스태프 정위치
  - 19:00 사이드카 공연
  - 19:45 핫페퍼파스타 공연
  - 20:30 스카웨이커스 공연
  - 21:00 행사 종료 및 무대 철수
- ※<달리는 부산문화> 타임 스케줄입니다.

# 10 찾아가는 문화활동 지원

부산시내 문화소외지역 및 각종 사회복지시설, 요양시설 등을 찾아 문화활동을 펼침으로써 문화예술단체의 활동지원 및 문화복지의 질을 향상시킵니다.



150,000,000원  
2014년 <찾아가는 문화활동 지원사업>으로 지원된 금액



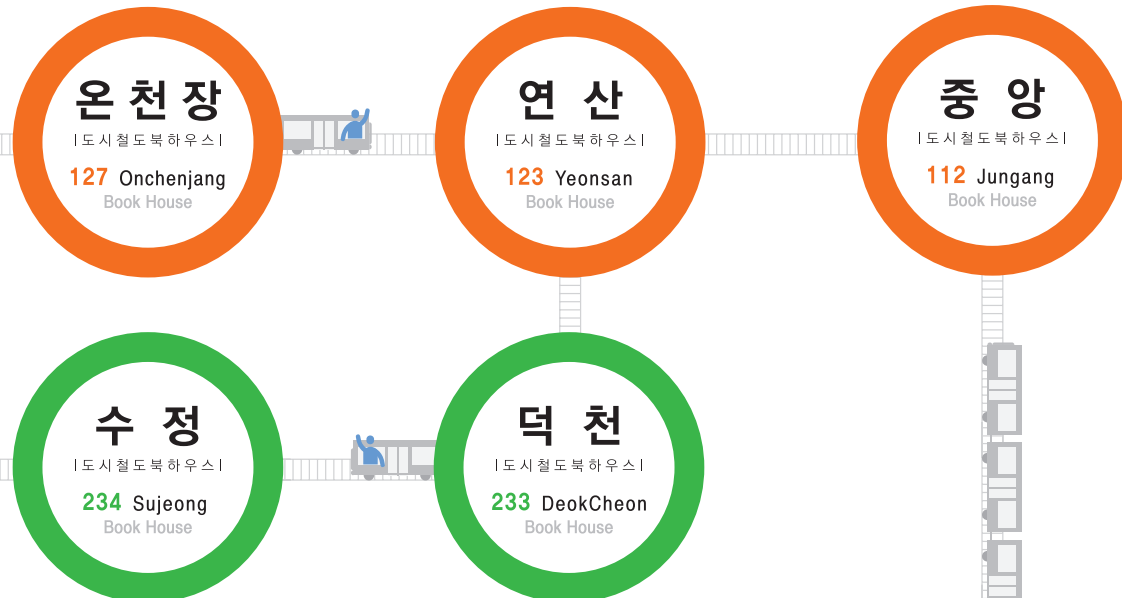
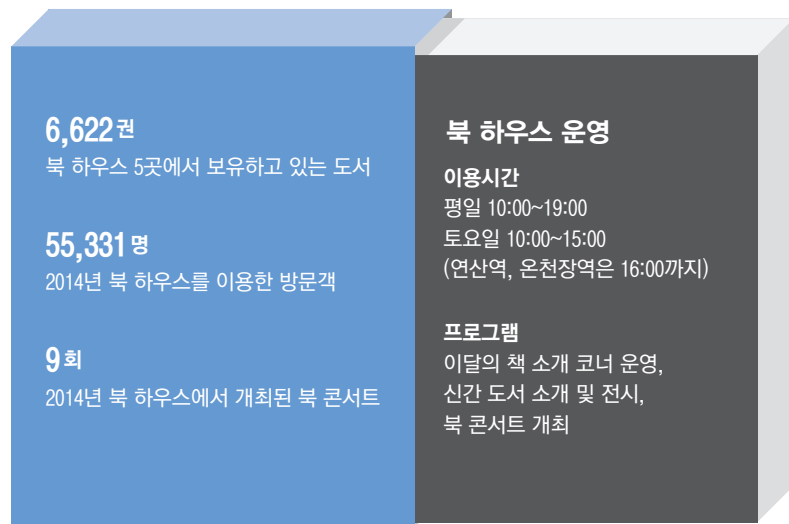
찾아가는 문화활동을 펼친 문화예술단체  
국악 및 전통 분야 (사)남산놀이마당 외 12개  
연극 동춘서커스진흥원 외 6개  
음악 소리바다 외 14개

무용 춤과사람 외 3개  
미술 부산도예가회  
문화매개 부산이주여성인권센터 외 3개

# 11 도시철도 북 하우스 운영

문화가 있는 도심 속 휴식 공간, 도시철도 북 하우스

시민 독서문화 진흥 및 인문학 인구의 저변확대 등을 위해 도시철도 연산역, 덕천역, 중앙역, 수정역, 온천장역 내 북 하우스에서 다양한 프로그램을 운영하고 있습니다.



# 12 문화예술비평지 『공감 그리고』 발간

지역 문화계의 과제와 실태를 점검하고, 문화예술 변화의 바람을 살피보다

2011년 6월부터 계간으로 발간 중인 문화예술비평지 『공감 그리고』는 지역문화예술 발전과 담론문화를 확산시켰습니다. 2014년에는 지역문화진흥법의 주요 정책들을 점검하고, 생활문화의 활성화, 문화융성 시대에서의 문화소외 현상에 대해 살펴보았습니다.



부산문화재단 『공감 그리고』는 온라인에서도 만나 볼 수 있습니다.

『공감 그리고』 E-Book 보러가기 → [www.bscaf.or.kr](http://www.bscaf.or.kr)



- 2014 공감 그리고 커버스토리**
- 봄호(vol. 12) 지역문화진흥법
  - 여름호(vol. 13) 걷는 부산
  - 가을호(vol. 14) 부산 문화, 바람 바람 바람
  - 겨울호(vol. 15) 우리안의 문화소외와 문화융성

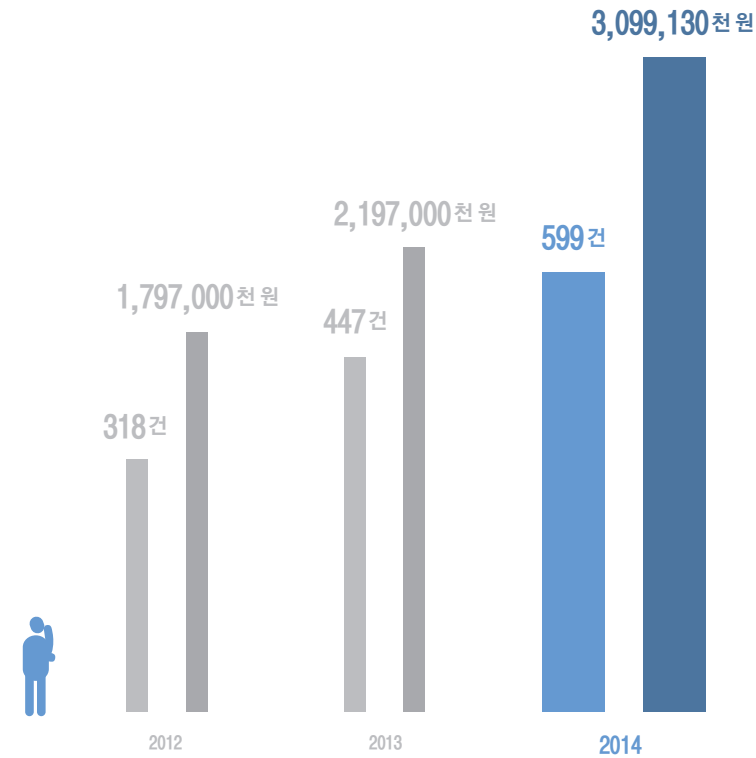
# 13 지역문화예술 육성지원

부산의 예술인과 시민들의 다양한 예술 활동을 응원하고 지원합니다!

지역 예술단체(예술인)의 순수예술 창작활동 및 시민예술동아리의 문화예술 활동 지원을 통해 부산을 문화의 향기가 넘치는 도시로 만들기 위한 지역 최대 규모의 공모지원사업입니다.

[ 포기사업 제외 ]

2014년 <지역문화예술 육성지원사업>이 최종 지원한 사업



### 지역문화예술 육성지원 사업

사업예산 확대를 위해 지속적으로 노력한 결과, 2013년 사업예산 대비 약 9억 원이 증가한 총 30억 9천 9백만 여원의 예산을 확보하여 전년도에 비해 더욱 많은 예술단체(예술인)들에게 수혜가 돌아갔습니다. <지역문화예술 육성지원 사업>은 '지역예술창작지원사업'과 '생활예술지원사업'으로 나뉩니다.

**지역예술창작지원사업**은 지역 예술단체(예술인)의 순수예술 창작활동을 지원하는 사업으로 창작 집필활동(문학), 시각예술활동(미술, 영상·사진), 공연예술활동(음악, 연극, 무용, 전통, 국악), 실험적 창의예술활동(다원예술, 청년예술가), 국제교류활동(국제예술교류), 예술역량강화(문화예술컨설팅) 등 6개 영역 12개 분야에 걸쳐 총 554건의 예술단체(예술인)의 활동을 지원하였습니다.

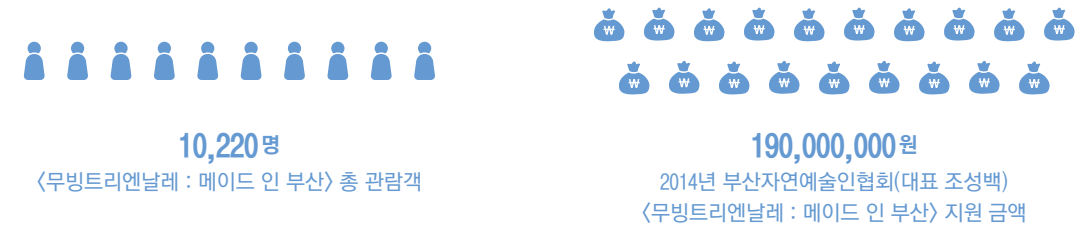
**생활예술지원사업**은 시민예술동아리의 문화예술 활동을 지원하는 사업으로 총 45건의 시민예술동아리의 문화예술 활동을 지원하였습니다.

# 14 지역문화예술 기획지원

2011년부터 4년차에 접어든 “공공예술 프로젝트”



## 2014 무빙트리엔날레 메이드인부산



한국문화예술위원회 주관,  
 전국평가에서 3년 연속 1위  
 연안여객터미널, 기상관측소... 부산  
 중구 일대서 한 달간 열려  
 (2014. 9.27~10.26)

**<무빙트리엔날레 : 메이드 인 부산>**은 부산의 시각 및 공연예술단체, 인문학 단체들이 국내외 문화예술단체들과 교류하며, 전시 공연 학술 등 다양한 장르의 프로그램을 통해 동시대 문화예술의 실험적이고 대안적인 상상력을 선보이는 복합문화축제입니다.

**<무빙트리엔날레 : 메이드 인 부산> 프로그램**  
 [전시] 마지막 출구 - 가방, 텍스트, 사이트 프로젝트  
 [공연] 무빙스테이지 - 여러가지 공작소  
 [학술] 부산문화예술생태보고서  
 [네트워크] 하동집문화살롱



# 15 메세나활성화 지원

‘기업과 예술의 아름다운 만남’

기업체와 문화예술단체가 기업가치 제고와 지역문화예술진흥을 위해 파트너십을 구축하고, 기업체 기부금 및 문화재단의 매칭 지원으로 예술활동경비를 일부 지원했습니다.

32개  
2014년 <메세나활성화 지원사업>으로  
지원받은 문화예술단체

254,100,000원  
2014년 <메세나활성화 지원사업>으로  
지원한 금액

37개  
2014년 <메세나활성화 지원사업>으로  
지원한 기업체



### 2014년 메세나활성화 기부 기업

가화건설, 국립피엔텍, 뉴스타시큐리티, 다음건축종합건축사사무소, 대유철강, 대진에스, 대한제강, 더프리즘, 동진티엠, 두모시앤씨, 백두물류, 보성기업, 부산환경공단, 부성루브, 비에스종합건설, 삼성티엠에스,

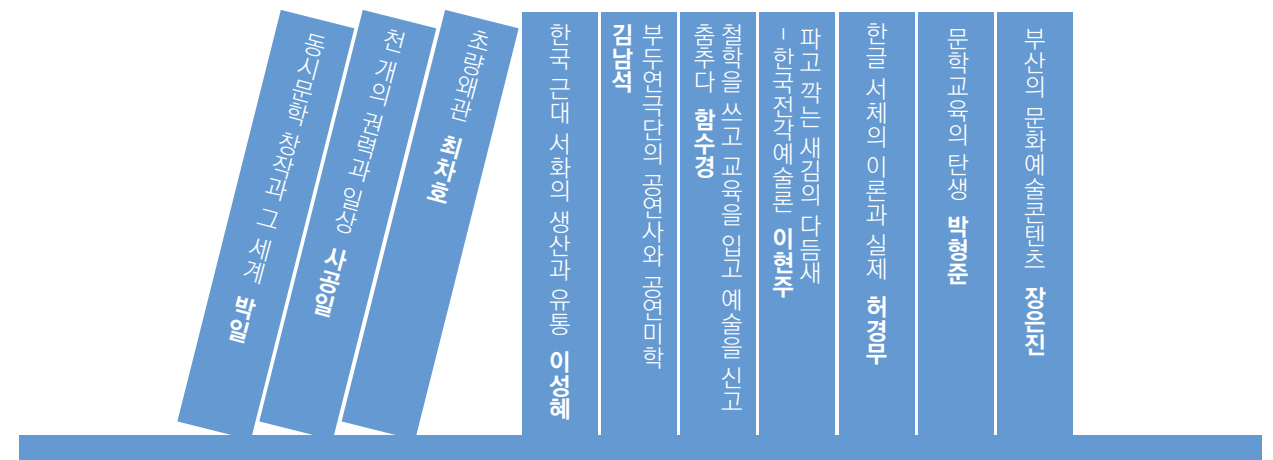
상영아이엔피, 신한스틸, 쌍용선재, 씨앤제이, 알엠앤에코, 알텐바흐코리아, 연림, 예전엔지니어링, 제이투케이글로벌, 젠코, 조광요턴, 중산기업, 케이에이알, 코닥트, 픽스, 한진개발공사, 한진식품, 해피엔젤라, 화승알앤에이, 희창물산, SDL의료재단 한가족요양병원

# 16 학예이론도서발간 지원

부산에서 활동하는 문화예술분야 이론 연구자의 연구영역을 확대하고 저술활동을 활성화하기 위해 문화예술분야의 이론 및 이론비평도서 발간을 지원하여, 10권의 학예이론도서가 발간되었습니다.



10권  
2014년 <학예이론도서발간 지원사업>으로 발간된 학예이론도서



2014년 <학예이론도서발간 지원사업> 발간도서

48,000,000원  
2014년 <학예이론도서발간 지원사업>으로 지원된 금액



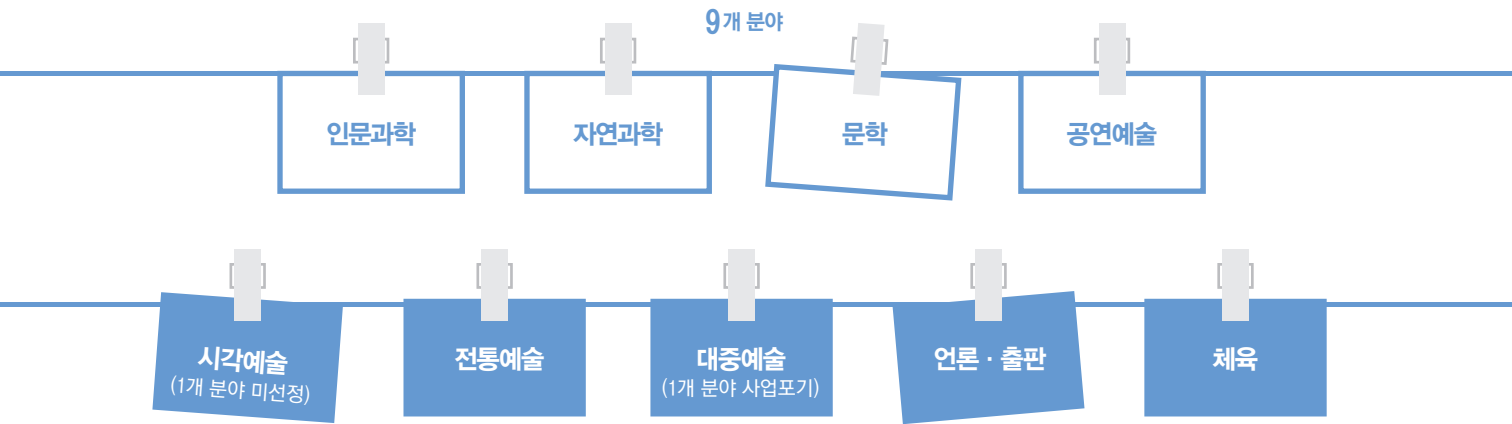


# 19 문화예술분야 연구창작활동 지원

## 20 문화포럼개최 지원

지역의 문화예술 발전에 공헌한 부산시 문화상수상자를 대상으로, 자유로운 연구창작 활동을 할 수 있도록 9개 분야별의 연구 창작 활동비를 지원하고 있습니다.

'부산광역시 문화상 수상자회'에서 개최하는 문화포럼 개최를 지원하여 지역의 문예창작 분위기를 조성하고 부산 문화의 정체성을 찾아가고자 합니다.



7명  
2014년 부산광역시 문화상 수상자  
(1개 분야 미선정, 1개 분야 사업포기)

- 인문 과학: 이원균 원장 (퇴계학부산연구원)
- 자연 과학: 오광중 교수 (부산대학교)
- 문학: 공재동 이사 (부산문인협회)
- 공연 예술: 김정중(김명자) 관장 (이매방전통춤영남권전수관)
- 전통 예술: 차태화 이사장 (다대포후리소리보존협회)
- 체육: 오정룡 대표 (사)부산체육지도자협의회
- 언론 출판: 이명관 대표 (부산일보)

70,000,000원  
2014년 <문화예술분야 연구창작활동 사업>으로 지원한 금액

12,000,000원  
2014년 <부산광역시 문화상 수상자회> 문화포럼 개최에 지원한 금액



# 21 지역 출판문화 및 작은 도서관 지원

2012년부터 전국 최초로 지역 출판사와 작은 도서관을 지원하고 있습니다.

부산지역 출판사의 우수도서를 선정하여 직접 구매한 도서를 지역 내 작은 도서관에 지원함으로써, 지역 출판사와 작은 도서관의 동반성장을 지원하는 사업입니다.



5권  
2014년 <지역 출판문화 및 작은 도서관 지원사업> 선정도서

78개  
선정 도서가 배포된 지역의 작은 도서관

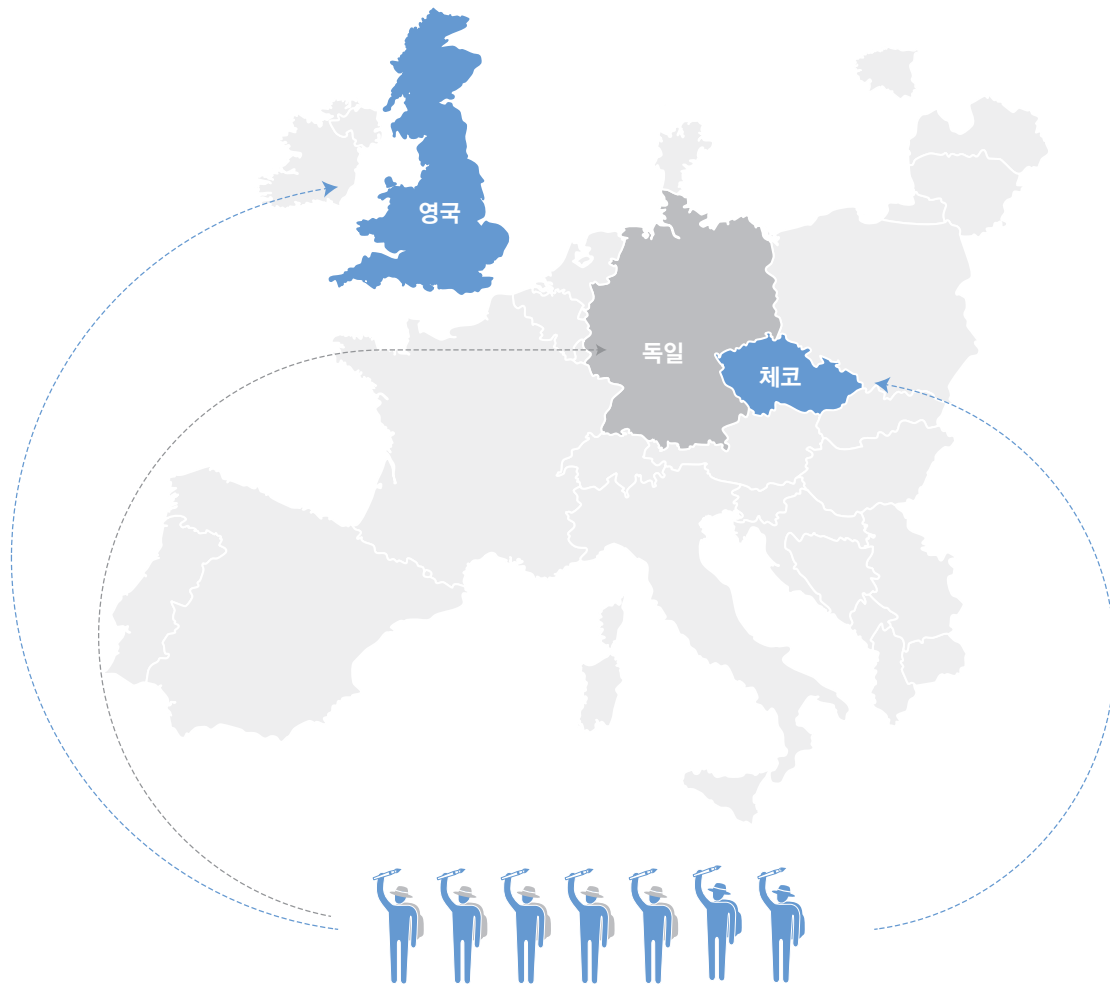


# 22

## 청년문화 집중지원 젊은 예술가 문화예술 지원

부산지역 젊은 예술가의 해외진출을 지원합니다.

5대양 6대주를 연결한다는 의미의 젊은 예술가 해외진출지원 <5·6고리>사업과 젊은 예술가 국내·외 연계지원 <도움닫기>사업으로 나누어 운영하고 있습니다.



5명

2013년 젊은 예술가 connection box in Europe 연계프로그램인, 2014년 <도움닫기>로 독일을 재방문하여 'My place' 전시 개최

7명

문학 분야의 젊은 예술가 7명의 체코(프라하, 남부르크), 영국(런던, 노리치) 탐방 및 진출 지원

2014 젊은 예술가 해외진출지원 <5·6고리>에 참가한 문학평론가 이희원

부산문화재단의 <젊은 예술가 해외 진출 지원-5·6고리> 사업에 참가하여 체코(프라하와 남부르크)와 영국(런던, 노리치)을 다녀왔다. 선정된 도시들은 모두 근·현대 문학의 족적과 새로운 흐름을 확인할 수 있는 곳으로 문학을 전공하는 자들에게 매우 중요한 지점들이었다. (중략) 이번 기회에 이러한 움직임들을 직접 살펴보는 것은 문학의 본령에 대해 다시 한 번 의지를 다지고 작가의 창작의욕을 진작할 수 있는 의미 있는 기회라는 기대를 가질 수 있었다.



### <5·6고리>

문학 분야 젊은 작가 7명이 체코(프라하, 남부르크), 영국(런던, 노리치) 지역을 8박 10일의 일정으로 탐방하였습니다.

### <도움닫기> 국내·외 연계 프로그램

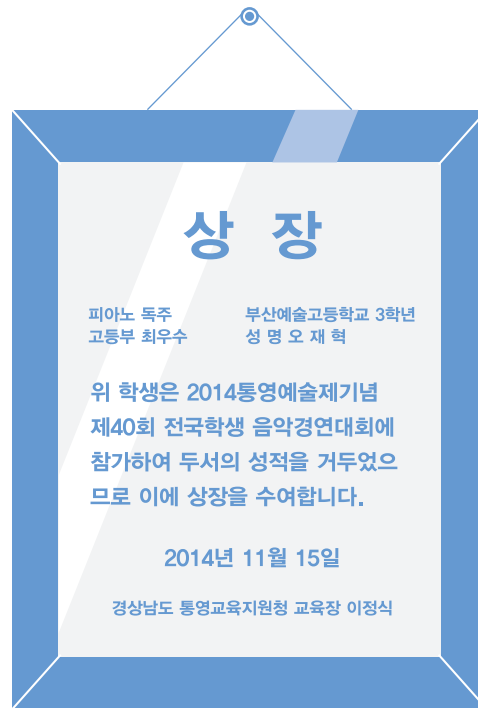
서울아트마켓 참가지원은 부산지역 공연예술단체 3개팀(극단 에저도, 맥, 일터)과 기획자 1인이 참가하여 홍보 부스운영 및 국내외 공연예술단체들과 네트워킹 및 초청 협의를 진행했습니다.

2013년 Connection Box in Europe 사업 참가자들이 함부르크의 레지던시 공간인 갱어비어텔을 재방문하여 'My Place' 전시를 개최하였습니다.

# 23

## 청년문화 집중지원 예술영재 창작활동 지원

부산문화예술 미래의 주역인 청소년 예술영재를 양성하는 요람이 되다.



**45,000,000원**  
2014년 예술영재 창작활동 지원금

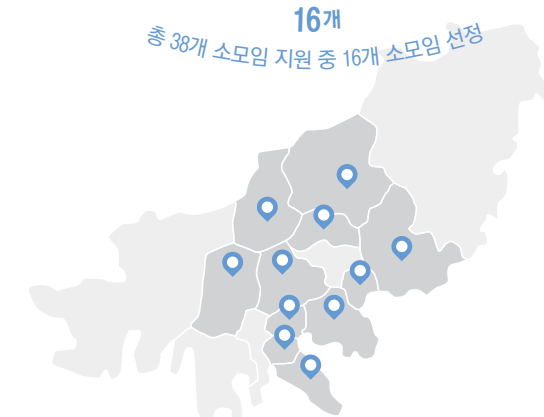
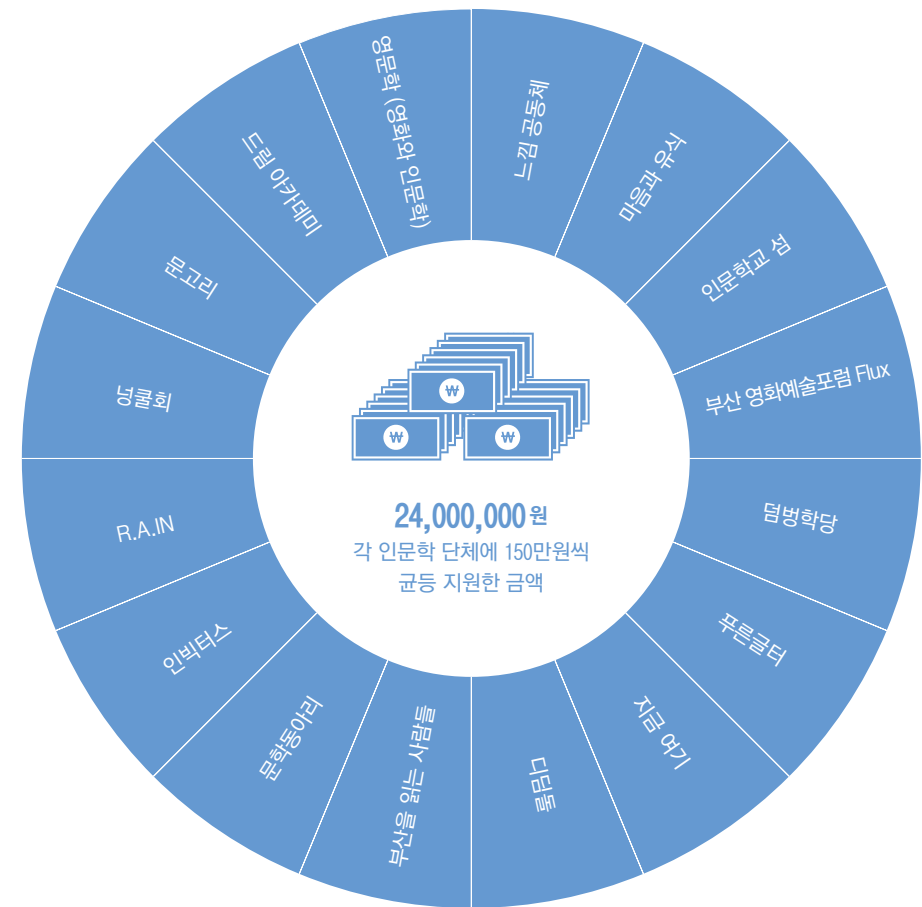


**16명**  
2014년 예술영재 창작활동을 지원받은 청소년  
손주영, 배윤정, 오연희, 남수빈, 엄 정, 노은혁, 김상원, 이윤림, 손은주, 김지후,  
박예지, 오재혁, 신해리, 김하은, 유채윤, 이유빈

# 24

## 지역 인문학 활성화 지원

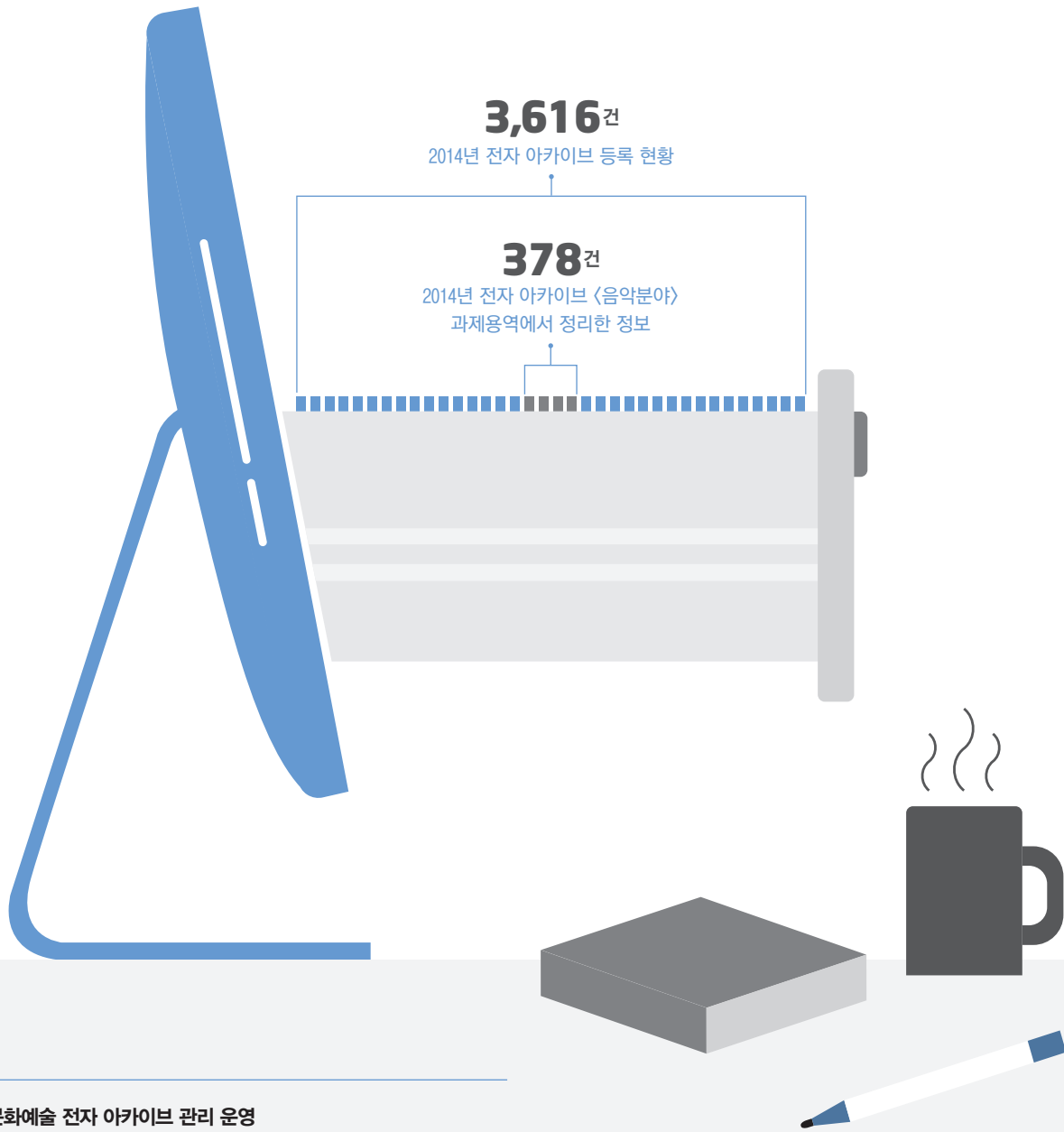
일상의 삶 속에서 인문학을 접할 수 있는 기회를 확산시켜 나가고, 실질적인 시민 주체의 인문학 모임을 발굴·육성하여 풍요롭고 건강한 사회를 만들고자 합니다.



# 25 전자 아카이브 구축

부산문화예술 전자 아카이브 <http://e-archive.bscf.or.kr/>

부산문화예술 정보 축적과 일반 시민의 원활한 문화예술 자료 이용을 위해 무료 서비스를 제공합니다.

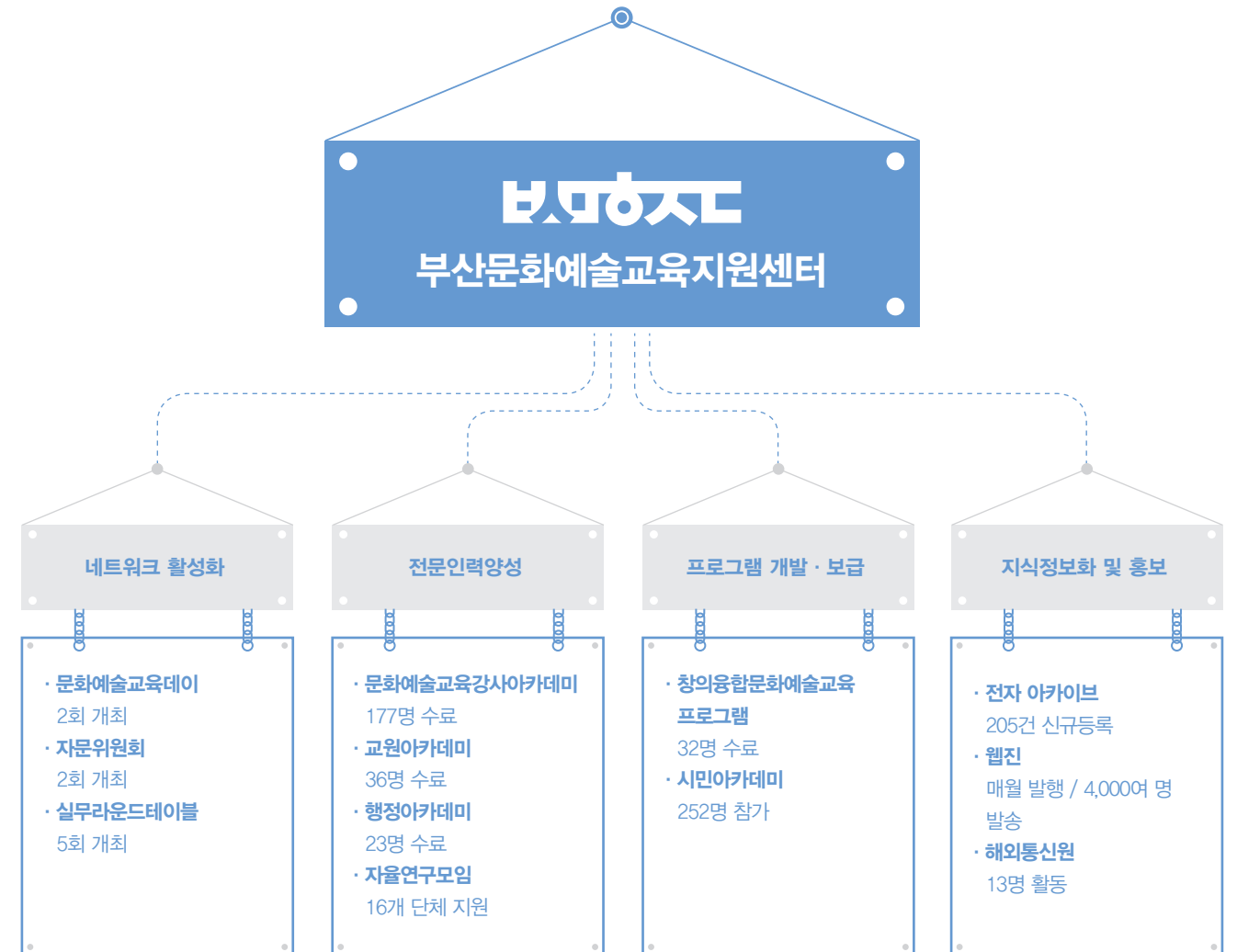


### 부산문화예술 전자 아카이브 관리 운영

매년 집중구축 분야를 선정하여 각 분야마다 체계를 구축하고 있으며, 2014년에는 <음악분야>를 집중구축 분야로 선정하여 과제용역 진행

# 26 광역단위 지역문화예술교육지원센터 운영

일상을 예술로 꽃 피우는 문화예술교육 허브입니다.



부산일보 2014. 9. 23  
공무원 넥타이를 풀다.  
'행정사무에 문화예술의 옷을 입힌다.'

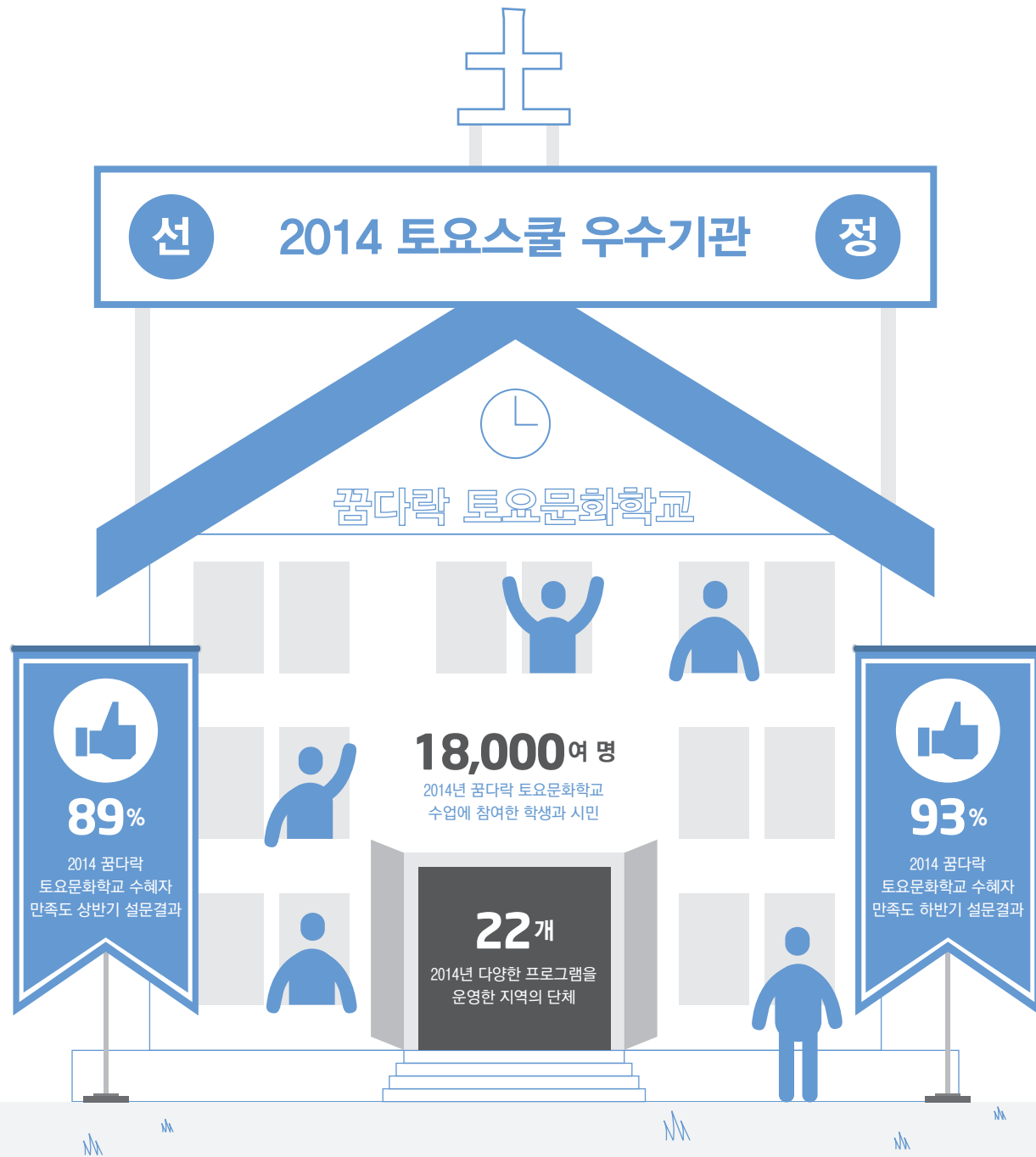


# 27

## 꿈다락 토요일문화학교 운영

2014 토요일 우수기관 선정(부산광역시 교육청 지정) / 2년 연속 우수기관 선정

〈꿈다락〉은 '나의 비밀스런 꿈의 아지트'라는 뜻으로  
예술이 펼쳐는 상상, 놀이가 주는 즐거움이 가득한 주말 문화예술교육 프로그램입니다.



임준우 학생(문디 프로젝트 참가자)

꿈다락 하면서 재미있는 활동을 하는게 좋았다. 다음에도 기회가 되면 참가할 것이다.

이희용 학생(재미난 금정 예술공장 참가자)

매주 꿈다락에서 연주하는 날만을 기다리면서 생활했습니다. 내년에도 꼭 하게 해주세요. 만세!

최혜선 주강사

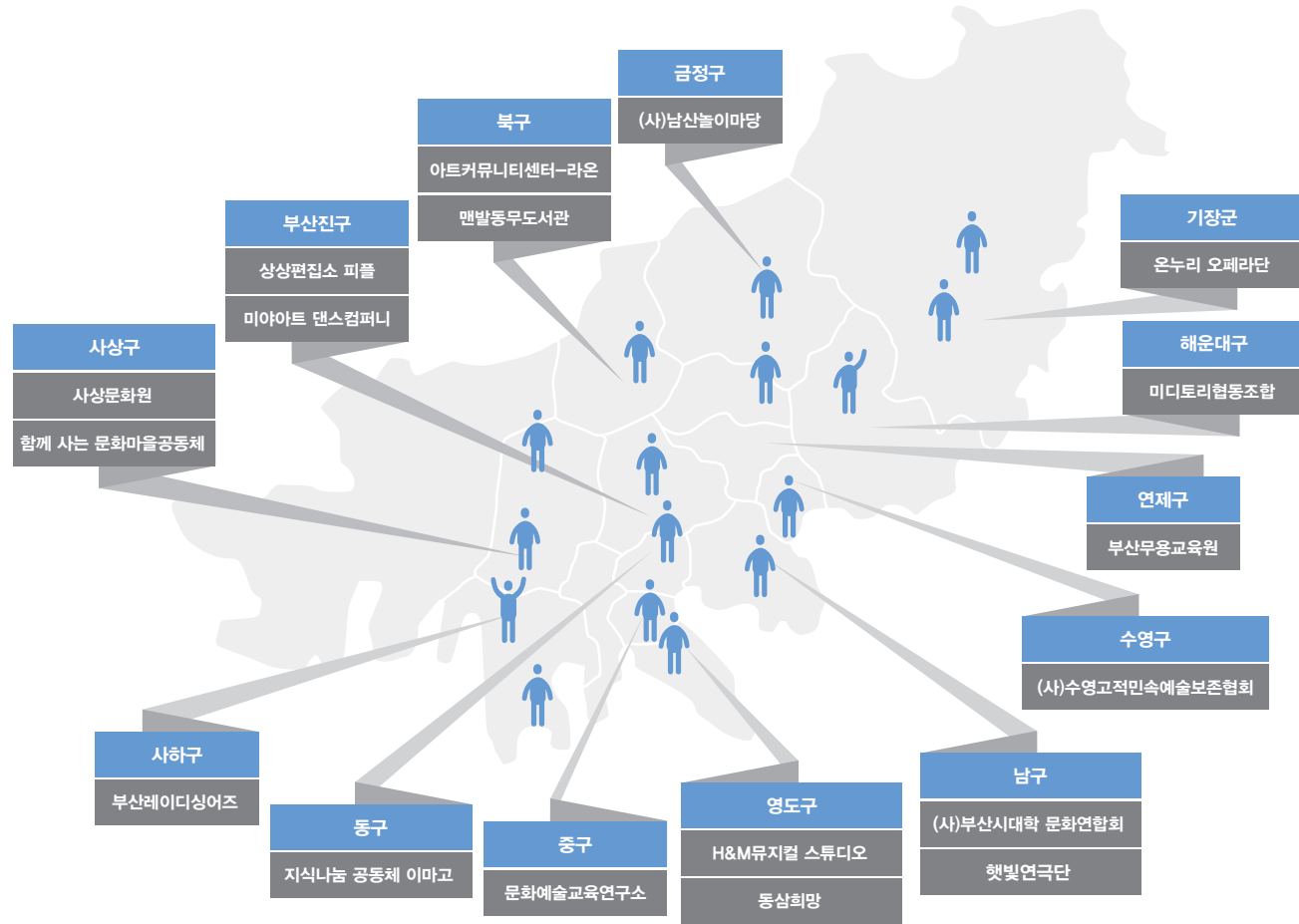
매주 토요일 즐겁게 꿈다락 문을 두드렸던 아이들. 매 회차가 진행될수록 자신의 이야기를 하는데 익숙해지고 친구의 작품을 도와주고 서로를 이해해가는 모습을 보며 대견하기도 하고, 그런 아이들의 밝음과 맑음에 함께 유쾌해 질 수 있었습니다.



# 28 지역 특성화 문화예술교육 지원

우리 동네에 예술을 입히다.

주민과 예술가의 소통을 지원하는 지역 밀착형 문화예술교육 환경조성을 통하여, 부산 곳곳에서 다양한 문화예술교육 프로그램을 선보였습니다.



**18개**

2014년 선정된 운영단체

**500명**

2014년 각 프로그램에 참여한 시민

# 29 아동·청소년 오케스트라 교육 지원 <꿈의 오케스트라>

우리가 만드는 오케스트라 in 부산

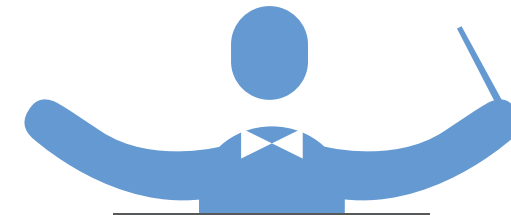
아동·청소년들이 '상호학습'과 '협력'을 중심에 두는 오케스트라 합주 활동을 통해 긍정적 자존감과 공동체적 인성을 갖춘 밝고 건강한 시민으로 성장할 수 있도록 돕는 문화예술교육입니다.

**8회**  
2014년 공연 횟수

항상음악회  
결과발표회  
합동공연  
교류공연 2회  
지역 행사 공연 3회

**악기**

바이올린  
비올라  
첼로  
더블베이스  
플룻  
클라리넷  
트럼펫  
트럼본  
타악기



**80차시**  
2014년 진행된 <꿈의 오케스트라> 교육 프로그램

**꿈의 오케스트라**

**64명**  
2014년 <꿈의 오케스트라>를 통해 오케스트라 교육을 받은 학생

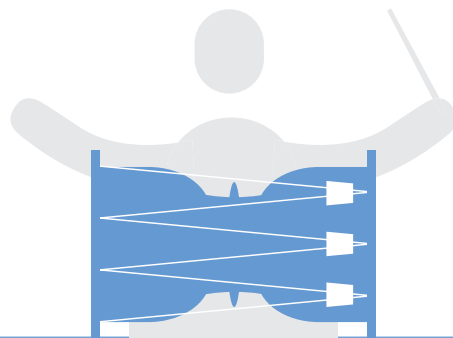
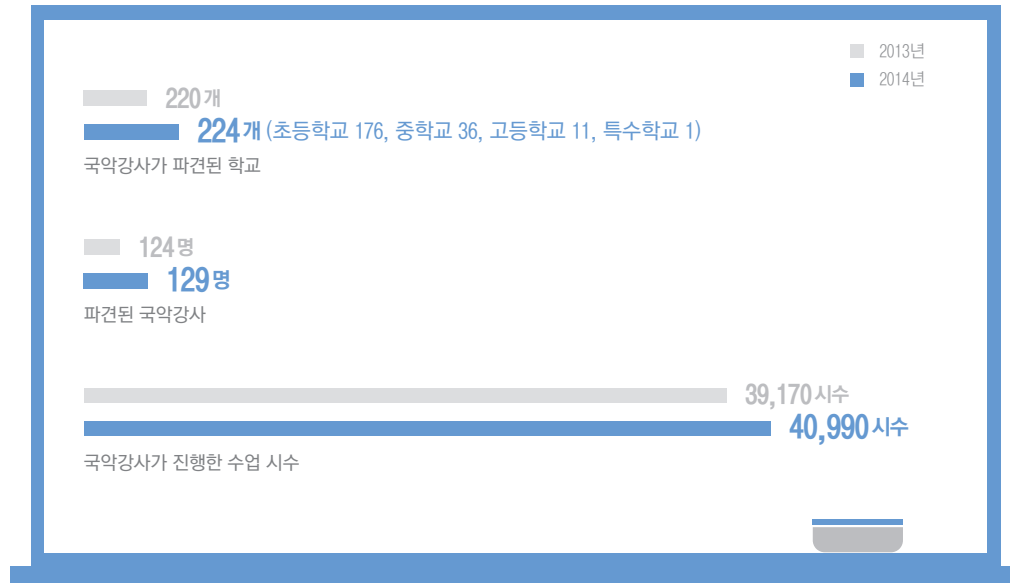




# 30 국악분야 예술강사 지원

국악분야 전문 인력이 학교 문화예술교육을 활성화합니다.

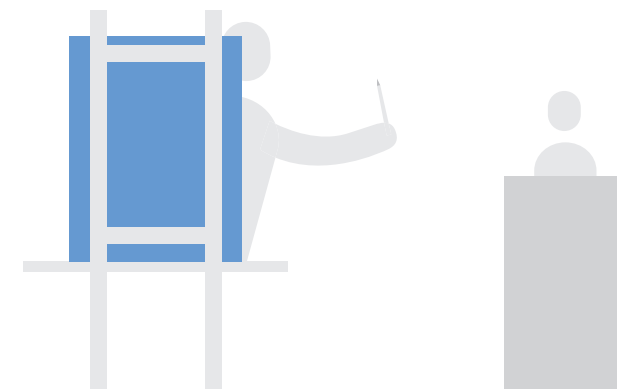
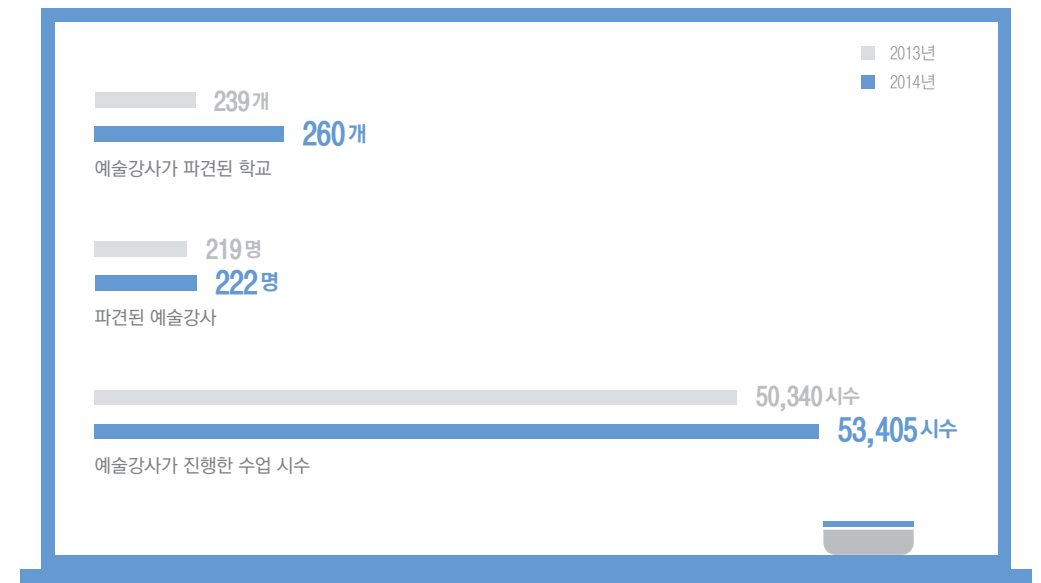
국악강사를 학교에 파견하여 학교문화예술교육 활성화를 통한 문화 향유권을 확보하고, 더 나아가 인간의 삶 전반에 걸쳐 문화적 삶을 살 수 있도록 지원하고 있습니다.



# 31 학교 예술강사 지원

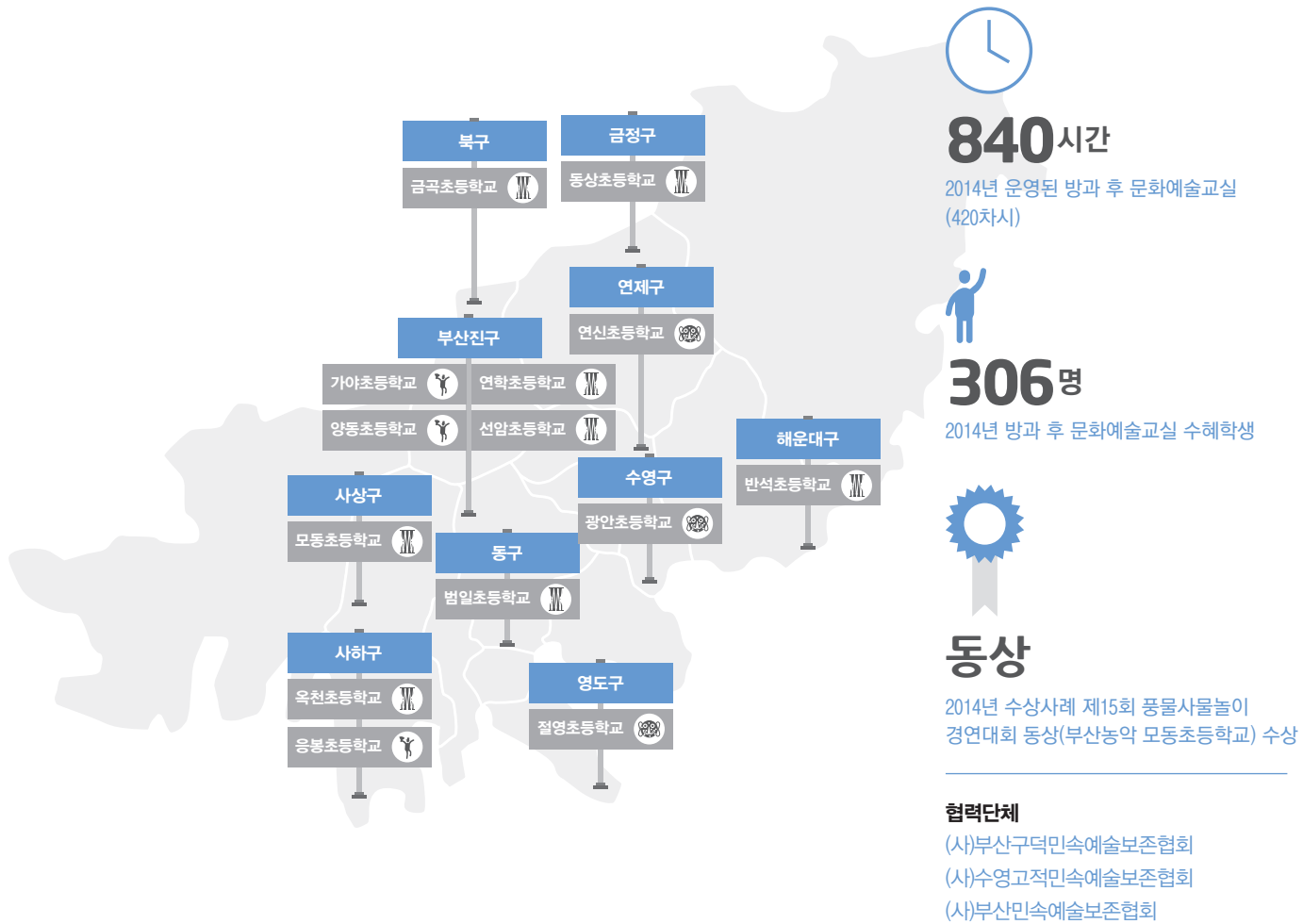
예술가가 우리 학교에 찾아옵니다

학생들의 문화소양과 사고력을 키워, 바른 인성을 갖춘 창의적 인재양성을 위해 부산문화예술교육지원센터에서는 2011년부터 초·중·고교에 예술강사를 파견·배치하는 사업을 진행하고 있습니다.



# 32 소외계층 초등학교 방과 후 문화예술교실 지원

“전문 강사의 체계적인 지도로 현장에서 쉽게 접할 수 없는 전문적인 부분을 효과적으로 배우고 있으며, 어린이의 눈높이에 맞는 수업내용과 해당 강사의 열정이 돋보였습니다.”  
- 범일초 교사 김은경

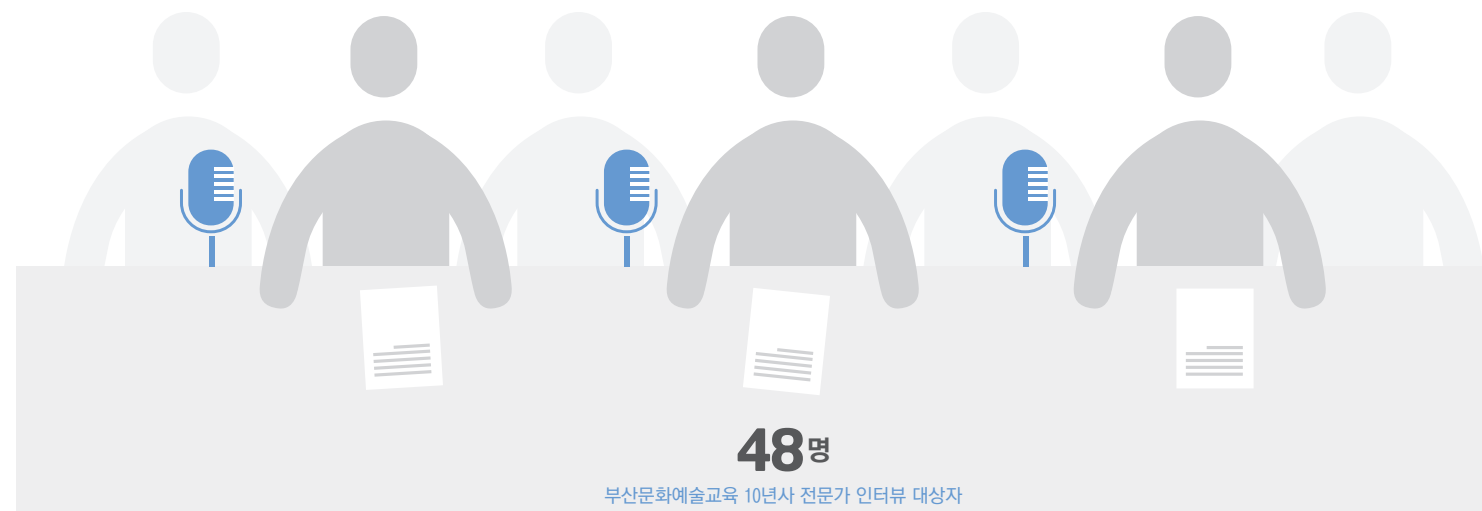


선암초(부산농악) 학생  
“수업이 재미있고 흥미로워 시간이 빨리 지나가네요. 학원 늦게 가서 좋고(?) 선생님도 좋아요. 일주일에 2시간은 너무 짧아요. 더 수업했으면 좋겠고요. 후배들에게도 추천하고 싶어요.”

# 33 부산문화예술교육 10년사 연구

부산문화예술교육의 10년사가 한눈에!

2005년 문화예술교육지원법의 제정 이후 10년이 흘렀지만 자료를 정리하고 문서화 시키는 작업이 부족하여, 전국에서 최초로 지역 문화예술교육 10년의 발자취를 되돌아보고 역사적 가치와 의미를 정리한 부산문화예술교육 10년사 연구를 진행하였습니다.



<b>2003년</b> 문화행정혁신위원회 설립	<b>2004년</b> 문화예술교육활성화 종합계획
<b>2005년</b> 한국문화예술교육진흥원 설립 문화예술교육지원법 제정	<b>2006년</b> 기초지원센터 시범사업
<b>2007년</b> 문화예술교육 활성화 중장기 전략 수립	<b>2008년</b> 광역단위 문화예술교육 지원센터 지정
<b>2009년</b> 부산문화재단 출범	<b>2010년</b> 부산문화예술교육 지원센터 설립
<b>2011년</b> 유네스코 총회 “서울 아젠다 : 예술교육발전목표” 공식의제 채택	<b>2012년</b> 문화예술교육사 제도 도입

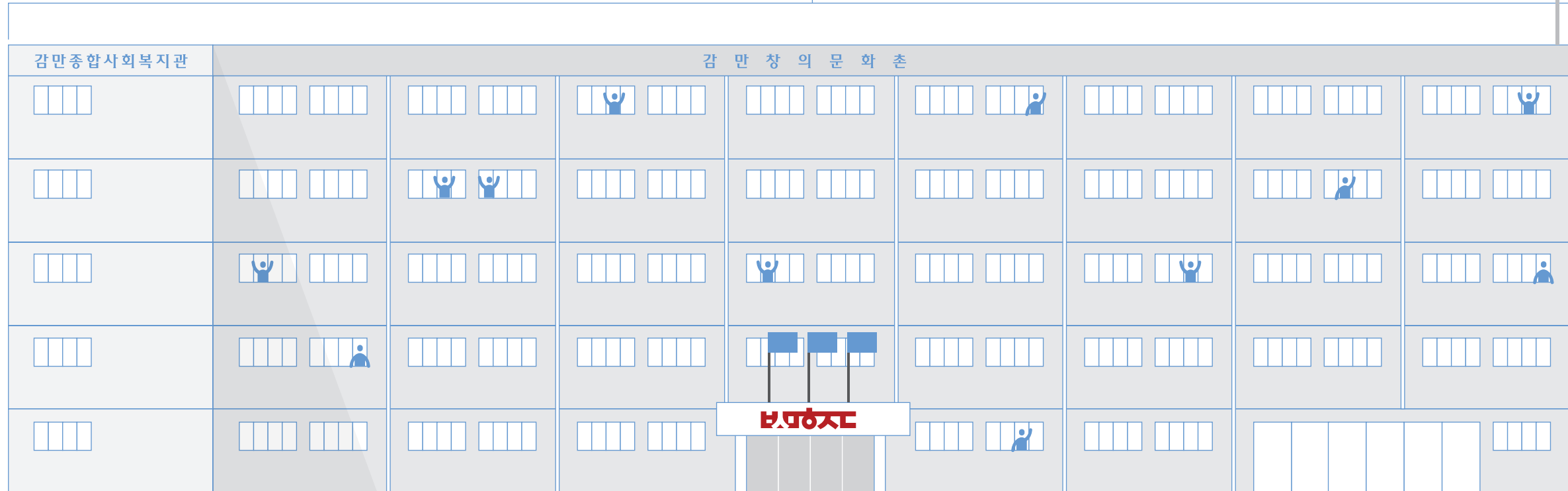
**부산문화예술 10년의 흐름**

- 도입기(2004년 ~ 2006년) 지역문화예술교육의 관심 확대 및 문화예술교육 개념정립
- 정착기(2007년 ~ 2009년) 부산문화예술교육지원센터 설립으로 지역문화예술교육의 정착 및 체계화
- 전환기(2010년 이후) 지역문화예술교육 개념 확장 및 네트워크 형성, 지역 특성화



# 34 감만창의문화촌 관리 · 운영

감만창의문화촌은 지역의 문화적 재생을 꿈꾸고 시민과 예술가가 만나 함께 건강한 문화생태계를 만드는 복합 문화예술공간입니다.



**위치**  
부산광역시 남구 우암로 84-1(감만동)

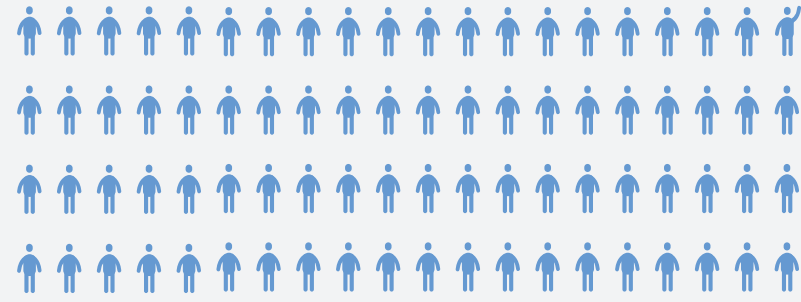
**6,276㎡**(지상 5층)  
감만창의문화촌 건물연면적

### 주요시설

- 5층**  
어울림방, 티움방 15~16, 단체연습실, 연습실, 샤워실, 대기실
- 4층**  
감만마을공작소, 티움방 1~14, 샤워실
- 3층**  
나눔방, 배움방 1·2, 세움방
- 2층**  
문예진흥실, 부산문화예술교육지원센터, 부산문화관 창작도서실, 도움방, 멀티미디어실
- 1층**  
대표이사실, 기획경영실, 감만사랑방, 네트워크실, 수유실

**8,420㎡**  
감만창의문화촌 부지

**9,641명**  
2014년 감만창의문화촌 프로그램에 참여한 시민



이선미(감만동 지역 주민)

생계가 우선인 사람들에게 문화는 너무 멀고 낯선 것이다. 차라리 체육관이 들어서게 좋겠다고 생각했었다. 그러다가 복지관을 통해 감만창의문화촌 프로그램에 참가하게 되면서 생각이 많이 달라졌다. 지금은 정말 만족한다. 평소에 하고 싶은 활동이 있어도 경제적인 문제도 있고, 일부러 학원을 찾아가기도 힘들었는데 감만창의문화촌의 다양한 프로그램들이 정말 반가웠다.

#### 주요 추진실적

- 우리동네문화사랑방
- 오픈 스튜디오 <감꽃 티움다>, <감만세계>
- 생활문화예술 체험 프로그램 <고마 내가하까>
- 주민 커뮤니티형 전시 <지구를 사랑한 예술가展>
- 입주작가 릴레이 전시 <각양7색>
- 감만아트페스티벌

#### 2014년 감만창의문화촌 대표작가 및 단체

박민경, 박재형, 김보경, 윤도영, 사호길, 김화주, 문화소통연대이야기(박현형), 한정기, 이영수, 오민욱, 유경훈, BE(김소현), 토바 무브먼트(김보영), 띠그란 아코피안(Tigran Akopyan)

# 35

## 예술인 창작공간 조성 지원 홍티아트센터

홍티아트센터 창작공간으로 '301일간의 초대'

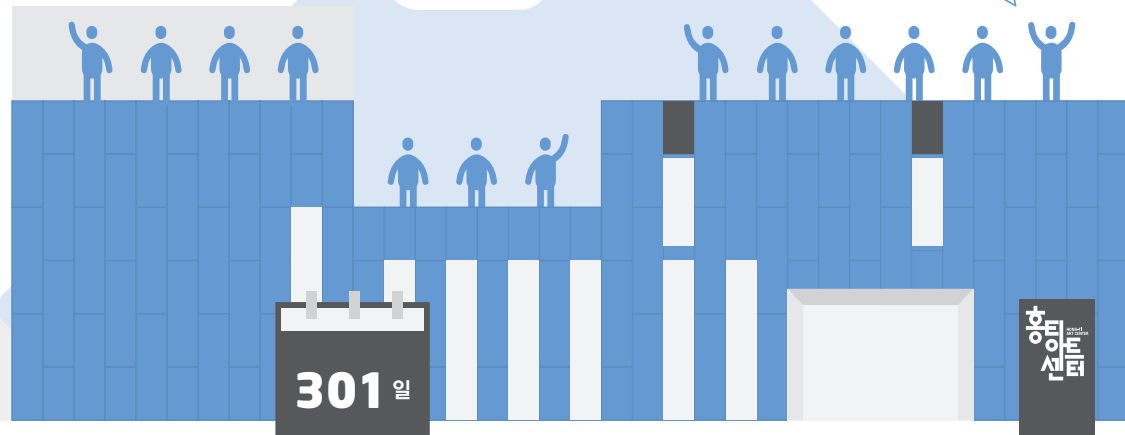
무지개공단 속 홍티아트센터, 서부산권 문화예술지구 구축의 허브역할과 설치미술 중심 창작공간으로 지역민의 문화향유 공간으로 동시 활용되고 있습니다.

손몽주 설치미술가(홍티아트센터 입주작가)

작가에게 작업실은 집보다 더 중요하고, 따뜻한 가정이 되어주는 곳이라고 생각합니다. 무엇보다 함께 입주해 있는 작가들과 미술에 대한 생각, 방향, 상황 등을 공유하고 교류할 수 있어 너무 좋습니다. 그리고 이런 환경을 지원받고 있다는 실질적인 느낌이 많이 듭니다.

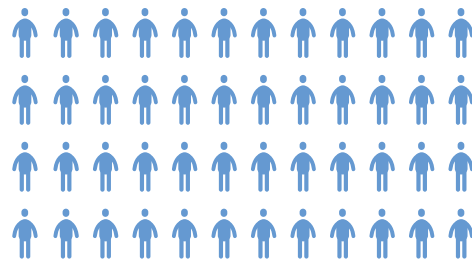
13명

2014년 홍티아트센터 레지던시 입주 작가



4,872명

2014년 홍티아트센터 프로그램 참여인원



### 홍티아트센터 운영방향

- 설치미술 중심의 창작공간 지향
- 전문성과 통합적인 능력을 갖춘 지역 예술가와 협업 및 네트워크 구축
- 입주 예술가 창작여건 마련을 위한 작업공간 및 전시공간 지원
- 문화예술교육체험 프로그램 홍티예품의 지속적인 운영과 지역민과의 교류

### 홍티아트센터 레지던시 입주작가

변대용, 손몽주, 윤영화, 유혜수, 정민희, 라우라 메르고니, 나탈리아 페트로바, 조영주, 이석, 강동환, 김서량, 신지혜, 양투양 바베론

# 36

## 예술인 창작공간 조성 지원 원도심 또따또가

또따또가(원도심 창작공간) 시민결의로 간다 '또각또각'

부산 중앙동과 동광동 일대의 유휴공간을 예술인 창작·전시공간 조성지원을 통하여, 문화예술인들의 활동을 활성화하고 유동인구 유입을 유도하여 지역경제 활성화에 기여하고자 합니다.



26,550명

2014년 또따또가에서 진행된 각종 축제, 교육, 전시 등 행사에 참여한 관람객



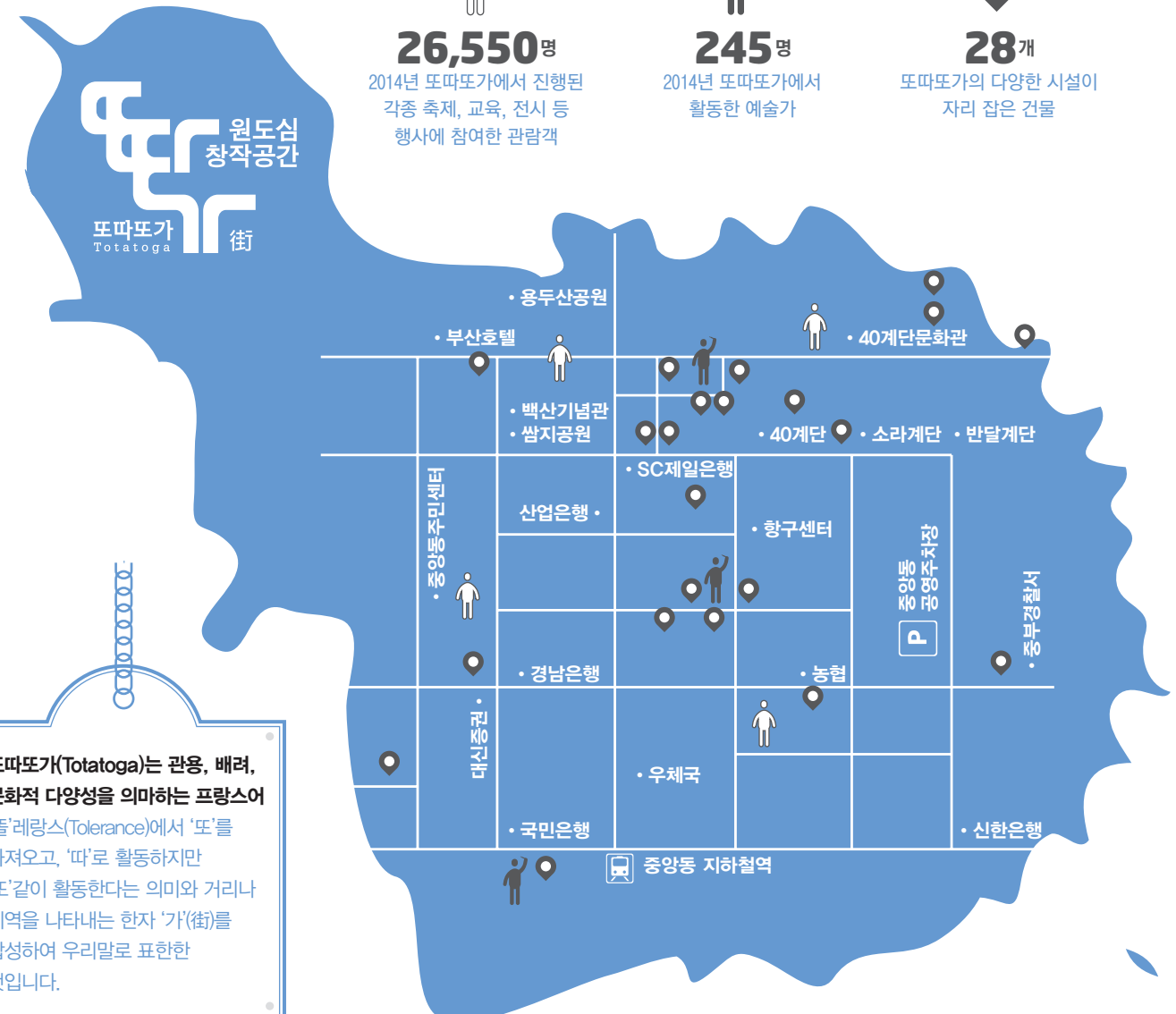
245명

2014년 또따또가에서 활동한 예술가



28개

또따또가의 다양한 시설이 자리 잡은 건물



또따또가(Totatoga)는 관용, 배려, 문화적 다양성을 의미하는 프랑스어 '톨'레랑스(Tolerance)에서 '또'를 가져오고, '따'로 활동하지만 '또'같이 활동한다는 의미와 거리나 지역을 나타내는 한자 '가(街)를 합성하여 우리말로 표현한 것입니다.

# 37

## 청년문화 집중지원

### 사상인디스테이션 운영

지금 내리실 역은 2호선 사상, 사상인디스테이션(CATs)역입니다.

사상인디스테이션은 컨테이너(27개)를 활용한 복합문화공간으로 청년인디문화의 중심지로 조성, 다양한 문화예술 콘텐츠를 기획, 시민들에게 문화향유 기회를 제공하여 지역문화커뮤니티 활성화에 기여하고 있습니다.

### 사상

|사상인디스테이션|

227 Sasang CATs

Container Arts Terminal

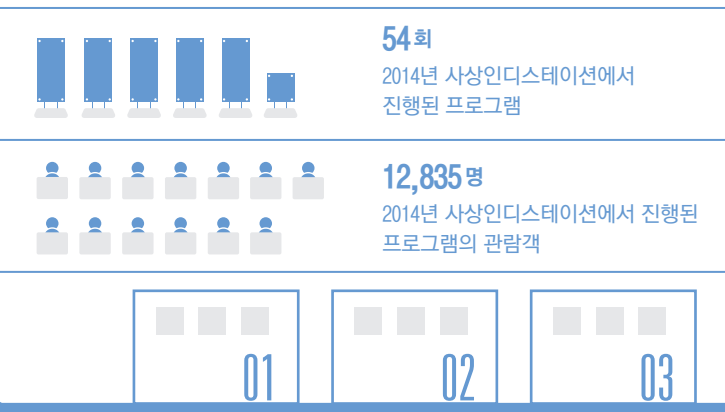
Sasang Indie Station

#### CATs 소개

지상 3층  
 소란동(다목적홀, 전시공간, 야외무대)  
 도란동(다문화 카페 무지개, 레지던스, 스튜디오, 사무실)  
 운영 - 09:00~18:00(월요일 휴관)



27개  
 사상인디스테이션을 만드는 데 사용된 컨테이너



- 청년문화네트워크 프로그램 운영
- 문화예술교육 프로그램 지원

- 상설공연 <불금파티> 10회 개최
- 상·하반기 기획공연 개최, 기획전시 3회

- 국제 네트워크 공연
- 대관 프로그램 운영

# 38

## 청년문화 집중지원

### 민락인디트레이닝센터 운영

지금 내리실 역은 2호선 민락, 민락인디트레이닝센터역입니다.

젊은 문화예술가를 지원하기 위해 추진 중인 '인디문화 인큐베이팅사업'의 일환으로 2013년 6월부터 부산 도시철도 2호선 민락역사 내에 조성, 운영 중인 공간이 <민락인디트레이닝센터>입니다.

### 민락

|민락인디트레이닝센터|

207 Millak Indie Training Center

Millak Indie Training Center

Millak Indie Training Center

민락페스타

16개  
 2014년 민락인디트레이닝센터에서 진행된 기획 프로그램

2014년 민락인디트레이닝센터에서 지원한 부산 지역 인디·힙합 공연 및 콘서트 등 22건

2014년 입주단체 창작공간 및 인적네트워크 지원 21건

#### 공간 운영

입주단체, 협력단체, 문화예술단체 등을 대상으로 연습실과 회의실 등의 공간을 지원

#### 다양한 기획 프로그램 개최

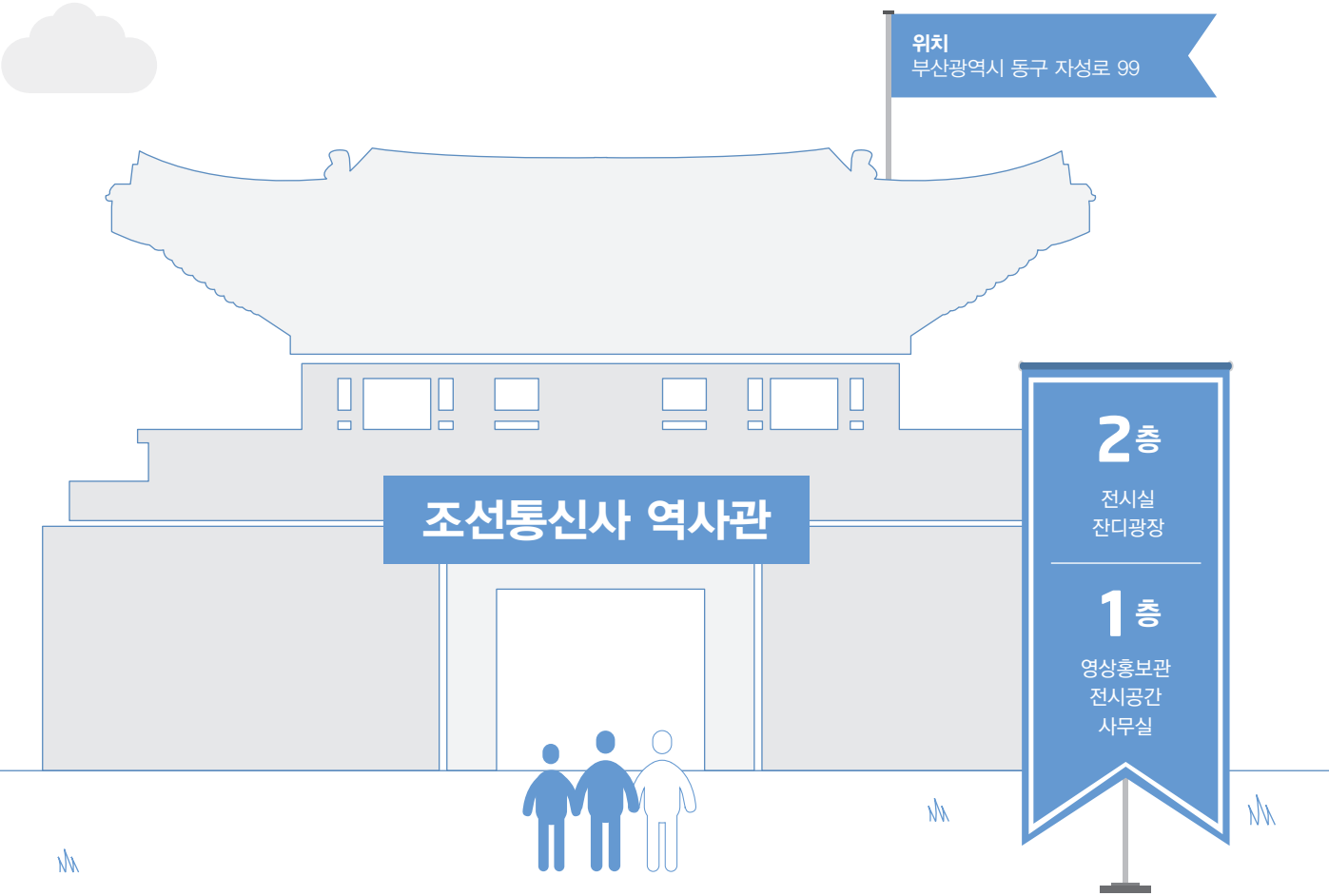
부산도시철도와 협업을 통해 센터공간을 활용하여 시민 문화예술교육프로그램을 실시, 거리로 나온(거리공연), 믹스앤매치, 민락페스타를 통해 다양한 프로그램으로 직접 시민들에게 찾아가서 일상적인 문화 향유 제공



# 39 조선통신사 역사관 위탁 운영

전국 유일의 조선통신사 콘텐츠 역사관

임진왜란 이후 12차례 일본으로 파견된 조선통신사에 대하여 어렵게 느껴지는 역사소재를 누구나 쉽고 재미있게 이해할 수 있도록 하기 위한 역사교육의 현장입니다.



**28,960명**  
2014년 조선통신사 역사관 방문객  
(학생 13,299, 일반 13,244, 외국인 2,417)

**주요프로그램**

**기특한 아침 (3.8~6.28, 9.6~11.29, 토요일)**  
조선통신사 역사관을 관람하며 담당 직원이 직접 교육하는 역사교실, 20회 진행, 초등학교 276명 수강

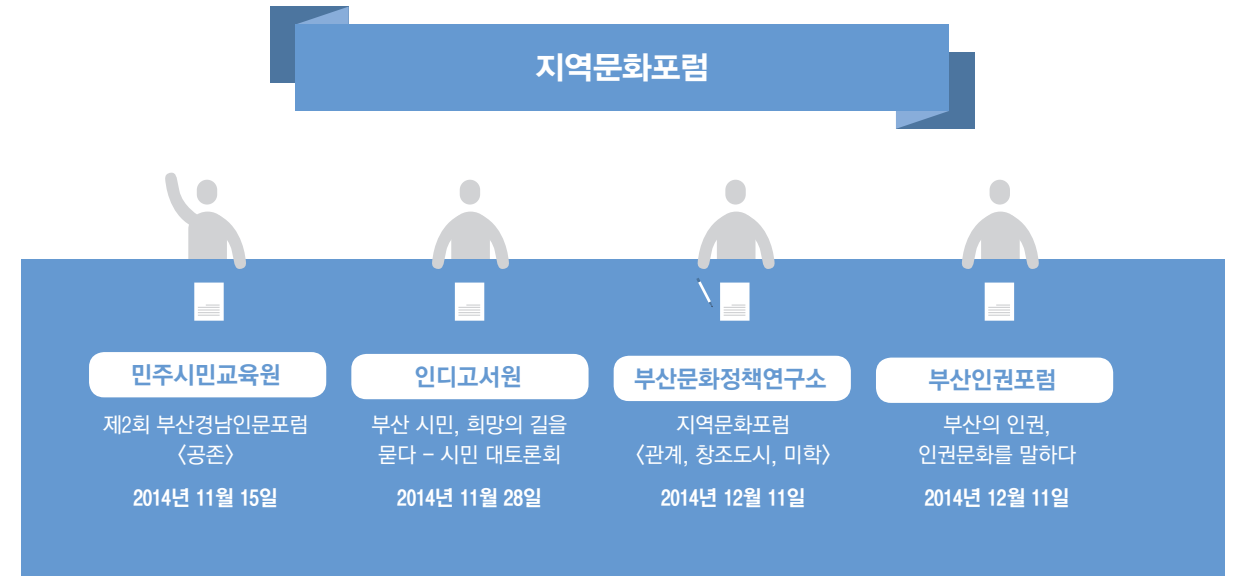
**조선통신사 납시오! (6.11~12.17)**  
찾아가는 역사교실, 조선통신사 구연동화 및 체험 프로그램 12회 진행, 초등학교 244명 수강

**조선통신사 문화전승 1일 체험학습 (5.17~6.21, 9.20~10.25)**  
역사관 체험 활동(역사관 교육 학습지 작성)

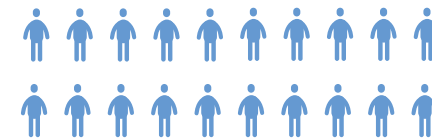
# 40 부산문화포럼 운영

부산지역의 다양한 포럼 문화를 활성화 시키다.

부산문화에 관한 인문학 강좌, 토론회, 문화기획 학술 연구 포럼 등 지역의 다양한 문화예술 단체를 지원하여 <지역문화포럼>을 진행하였습니다.



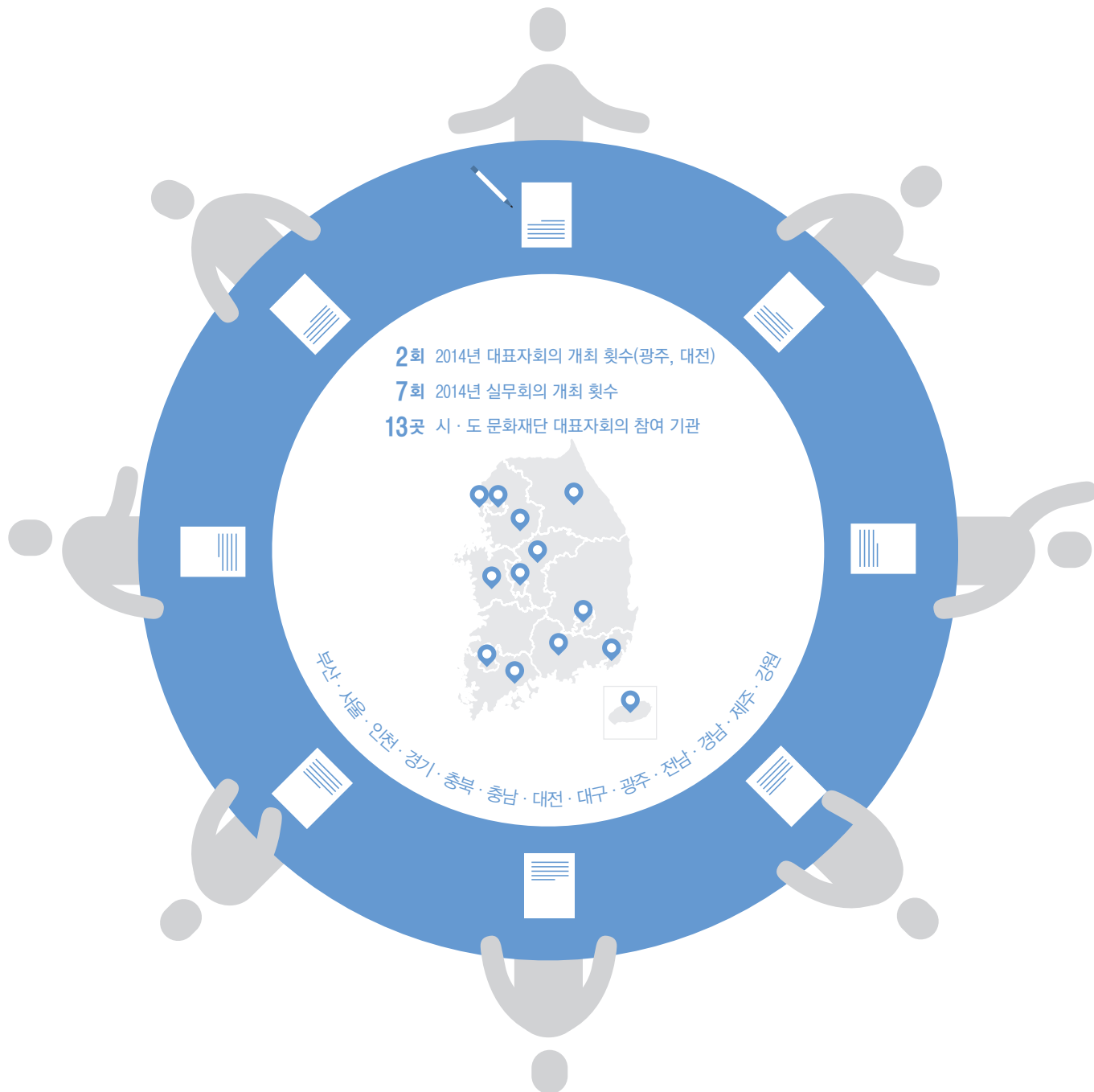
**200명**  
2014년 <지역문화포럼>에 참석한 부산 시민, 문화예술인, 학생





# 41 문화예술 네트워크 활성화

개방과 교류의 해양문화 특징을 가진 부산, 국내·외 주요 문화예술 네트워크를 통한 부산문화재단의 중점사업 홍보 및 사업을 개발하였습니다.



한정희 서울문화재단 홍보팀(조선통신사 시모노세키 행사 시·도 문화재단 대표자회의 공동연수 참가자) 옛 조선통신사의 행렬 그대로는 아니지만 한국 문화를 보여주는 상징적인 퍼포먼스로 기획된 이번 행사는 시민들에게 볼거리 이상의 의미 있는 문화 행사로 다가갔다. 한 시간여에 달하는 거리 행렬에 이어 종착지인 유메 광장에서는 한일 양국 대표자들의 친서 교환식이 진행됐다. 정사로 분한 이해동 부산시의회 의장과 나카오도모야키 시모노세키 시장의 친서 낭독과 교환식이 행해지는 동안 뜻밖에도 아베 신조 일본 총리의 부인인 아키에 여사가 행사장에 참석해 눈길을 끌었다. 아베총리의 지역구가 시모노세키가 있는 야마구치 현인 만큼 정치적 행보로 볼 수도 있겠지만 한일 두 나라의 문화 행사라는 중요한 의미를 보건대 일본 정부의 관심과 의지로 읽어볼 수 있는 대목이었다.

### 주요 내용

- 시·도 문화재단 대표자회의 2회 개최(광주, 대전), 실무회의(7회) 개최
- 지역문화진흥법 시행령 마련을 위한 지역문화포럼 개최(2월)
- 지역문화진흥을 위한 문체부 장관 간담회, 부산문화원연합회 협약(4월)
- 시·도 문화재단 대표자회의, 한국문화예술경영학회 학술행사(6월)
- 동아시아 협력 프로젝트 개최(6월, 부산문화재단, 후쿠오카예술진흥재단, LIG문화재단)
- 조선통신사 시모노세키 행사 시·도 문화재단 대표자회의 공동연수(8월, 10명 참여)
- 시·도 문화재단 대표자회의 및 정책워크숍 개최(11월, 제주)

# 42

## 조선통신사 한·일 문화교류

한·일 양국의 새로운 화해의 고리 "조선통신사"



강남주 (조선통신사 유네스코 등재 한국 측 학술위원장, 전 부경대 총장)  
 <조선통신사 소식지> 기을호 중 발취

한일관계가 냉랭한 현재 조선통신사의 존재는 그 자체가 하나의 메시지다. (중략) 국제관계에서는 영원한 적도 영원한 친구도 없다. 임진왜란으로 불구대천의 원수였던 한일관계가 조선통신사 왕래로 해소되고, 평화의 시대, 문화교류의 시대가 열렸다. 그런 시대를 희구하는 우리로서는 과거의 사실을 세계의 문화유산으로 등재하지 않을 수 없다.

### 언론에서 본 조선통신사

KBS 뉴스 2014. 6. 13  
 일본, 조선통신사 행렬 재연행사 2년 만에 재개

SBS 뉴스 2014. 6. 16  
 조선통신사, 유네스코 세계기록유산 등재 추진

NHK 뉴스 2014. 6. 17  
 朝鮮通信使を世界遺産へ 日韓で連携を

아사히 신문 2014. 8. 24  
 (福岡)関門よさこい&通信使再現 両岸で計840人参加



120,000명  
 시모노세키 바칸 마츠리 행사 전체 관람 인원



15명  
 유네스코 한·일 공동 등재 실행위원



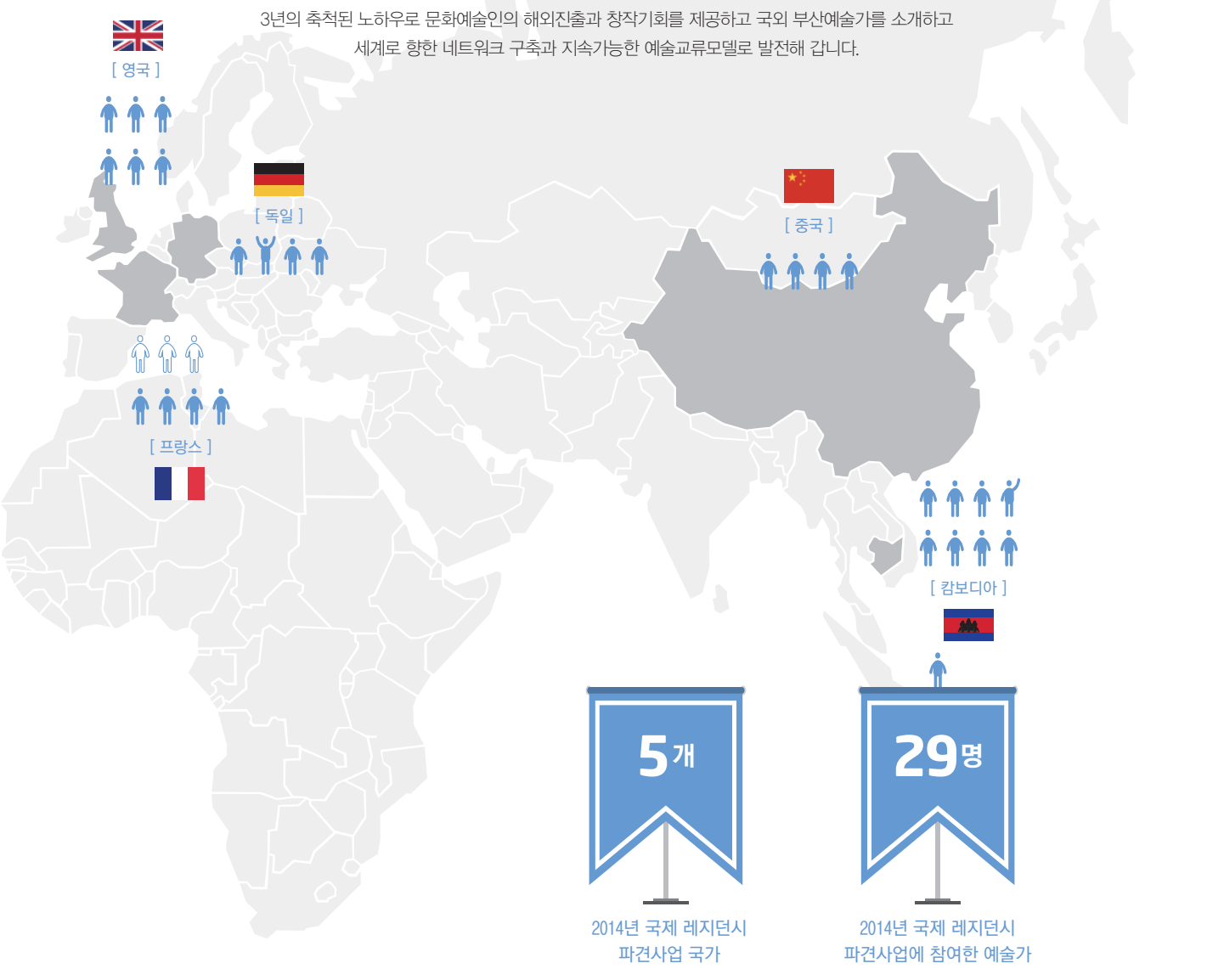
3회  
 한·일 공동 회의 개최 횟수 (추진, 대표자, 학술 등)



# 43 국제 레지던시 파견

세계를 향한 부산발 네트워크를 만들어 갑니다.

3년의 축적된 노하우로 문화예술인의 해외진출과 창작기회를 제공하고 국외 부산예술가를 소개하고 세계로 향한 네트워크 구축과 지속가능한 예술교류모델로 발전해 갑니다.



### 6개 프로젝트 성과

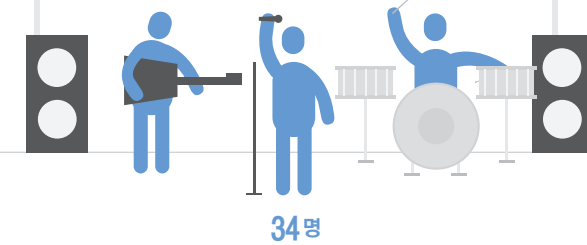
- 중국 : 전통시가의 발전전략을 중국에서 찾기
- 프랑스 : 국경 없는 미술 공간 레지던시 프로그램
- 캄보디아 : 프놈펜의 온도-한국작가와 캄보디아 (사사바삭아트 프로젝트)전시 교류
- 독일 : 예술생태환경 전환을 위한 '동료예술가 네트워크'구축 프로젝트
- 프랑스 : 컴 프롬 부산
- 영국 : 부산과 런던의 문에 대하여

# 44 문화예술협력네트워크 공동협업 튠업음악교실 / 우수젊은연주자뱅크 운영

부산의 청소년 생애 첫 밴드 공연으로 tune up

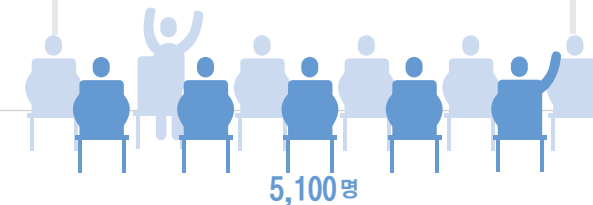
민간(CJ문화재단, 금호아시아나문화재단)과 공공(한국문화예술위원회)의 협력 네트워크 구축을 통해 대중예술분야 사회공헌 프로그램 운영 노하우와 부산문화재단의 다양한 인프라를 적극 활용하여 부산 지역 청소년의 음악적 소질과 재능을 발굴하였고, 다양한 연주 기회를 제공하였습니다.

문화예술협력네트워크 공동협업  
**Tune Up 음악교실**  
부산문화재단 / CJ문화재단 / 한국문화예술위원회



2014년 튠업음악교실, 우수젊은연주자뱅크 참여 예술가

문화예술협력네트워크 공동협업  
**우수젊은연주자뱅크 운영**  
부산문화재단 / 금호아시아나문화재단 / 한국문화예술위원회



2014년 튠업음악교실, 우수젊은연주자뱅크 프로그램의 관람객

### 튠업음악교실

CJ문화재단과 함께 청소년 대상 실용 음악 안기 연주법 및 보컬 수업 (꿈키움 음악교실) 진행

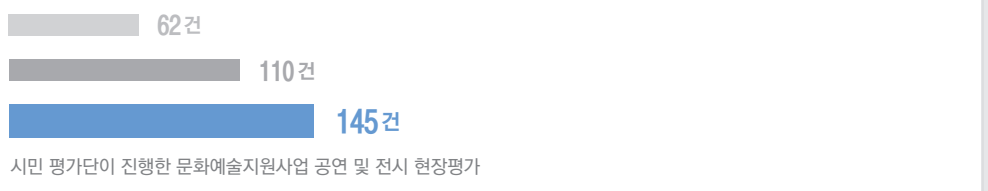
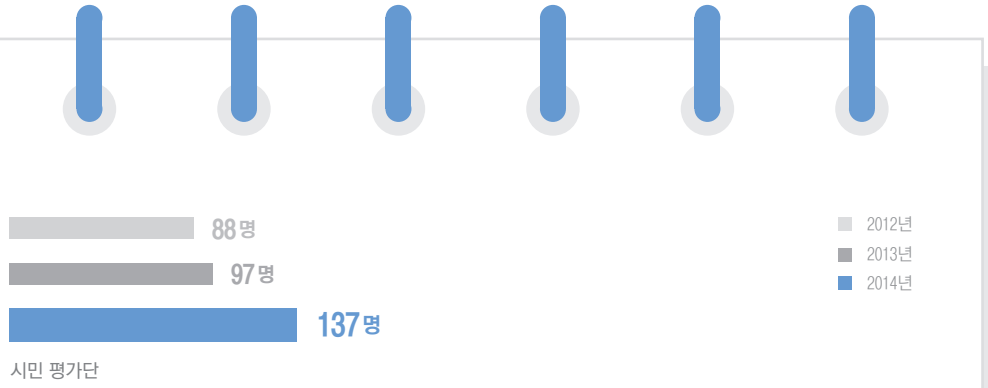
### 우수젊은연주자뱅크 운영

금호아시아나문화재단이 지원하는 유명 음악인과 부산문화재단에서 선발·지원한 청년 음악가 출연 재능나눔 음악회 <달달한 레드카펫> 개최

# 45 시민 평가단 운영

바다를 품에 안은 문화쟁이들의 모임 '시민 평가단'이 부산 문화현장으로 달려갑니다!

뜨거운 열정과 넓고 깊은 감성을 가진 시민들로 구성된 시민 평가단은 부산문화재단 문화예술지원사업 현장평가 및 문화행사 모니터링 등 다양한 활동을 통해 부산문화의 발전에 이바지하고 있습니다.



# 협력기관 업무협약 체결



2월 26일

## 국립부산국악원

지역문화예술창작 및 교육, 상호 활동 및 홍보와 관련된 업무를 위한 상호 협력 협약



4월 23일

## 대안사회를 위한 일상생활연구소

부산문화예술교육 10년사 연구에 대한 업무 협약



4월 29일

## 부산문화원연합회

지역 전통문화 재창조 등 상생의 지역문화 생태계 조성을 위한 상호업무 협력 협약



7월 25일

## 부산중구청, 부산자연예술인협회

2014 지역문화예술 기획지원 사업 <메이드 인 부산>의 원활한 운영 및 지원을 위한 협약



7월 26일

## 부산지방보훈청

고령부훈가족의 문화 향유 기회 확대 및 문화복지 사업의 효율적인 추진을 위해 상호 협력



11월 25일

## 부산가정법원

소년보호처분을 받은 보호 소년 및 그 가족 등 문화소의 계층에 대한 문화예술향유기회 지원



12월 15일

## 부산광역시 등 35곳

지역 인재의 역외유출 방지와 지역기업의 발전 및 상생의 기반 및 인재채용 확대 협약



# 국내·외 언론보도

총 560건

부산일보 2014. 1. 23

'창의문화촌' 두 달... 감만동에 활력이

국제신문 2014. 1. 27

부산문화재단 '달리는 문화', 부산역서 국악·비보이 등 공연

뉴스시스 2014. 2. 12

서부산권 'CATs'와 '꿈팡팡624', 청년문화 메카로 부상

뉴스시스 2014. 2. 20

부산문화재단 '문화예술교육지원' 40개 단체 선정

연합뉴스 2014. 3. 13

부산문화재단 '무지개다리'사업 3년 연속 선정

부산일보 2014. 4. 24

올해는 축제 대신 한지 인형 '조선통신사 행렬' 만나 보자

서일본신문 2014. 4. 28

日韓で朝鮮通信使を記憶遺産に16年に共同申請

국제신문 2014. 5. 14

홍티아트센터 창작 공간으로 '3일간의 초대'

연합뉴스 2014. 6. 15

부산 감만창의문화촌서 '지구를 사랑한 예술가展'

NHK뉴스 2014. 6. 17

朝鮮通信使を世界遺産へ 日韓で連携を

부산일보 2014. 7. 14

'얼~씨구藝' 일상이 문화축제로구나

국제신문 2014. 8. 21

부산문화재단, '한여름밤의 꿈-부산, 공연을 피우다'

아사히신문 2014. 8. 24

(福岡)関門よさこい & 通信使再現兩岸で計840人参加

한국일보 2014. 9. 10

'무빙트리엔날레 메이드 인 부산' 27일 팡파르

국제신문 2014. 10. 16

감만애 사노라면... 할매들 소소한 일상도 예술이네

KBS부산 2014. 11. 10

한·일, 조선통신사 기록 유산 공동 추진

부산일보 2014. 11. 26

재미있는 '문화·예술 교육' 시민 곁에 찾아가다

국제신문 2014. 12. 8

부산 문학인...유럽에서 길을 묻다 <하> 영국 런던·노리치

부산일보 2014. 12. 18

'우리가 만드는 오케스트라' '기타등등 기세등등' 청소년 음악

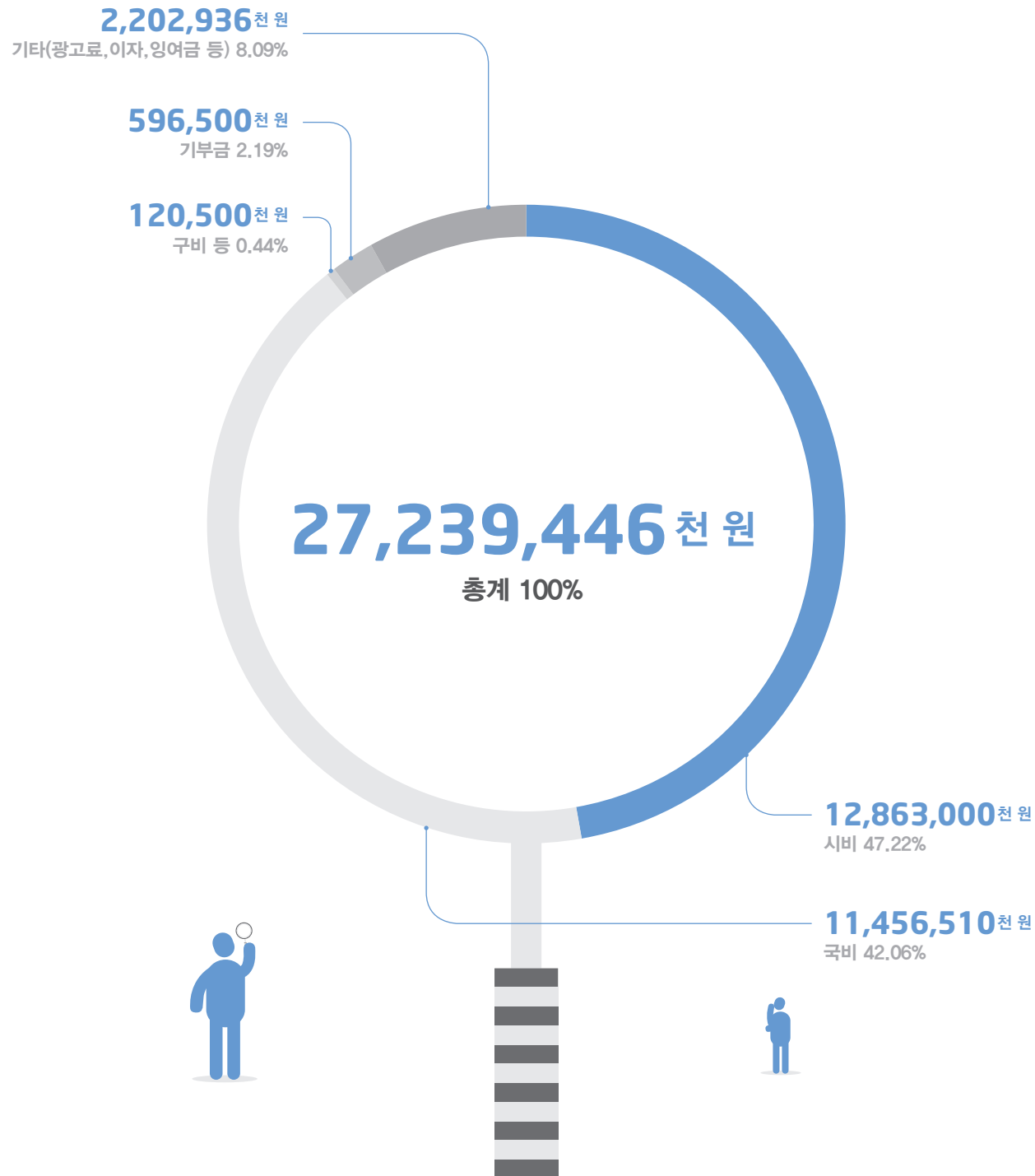
연합뉴스 2014. 12. 19

韓日議連議員が訪日 朝鮮通信使の世界遺産登録議論へ

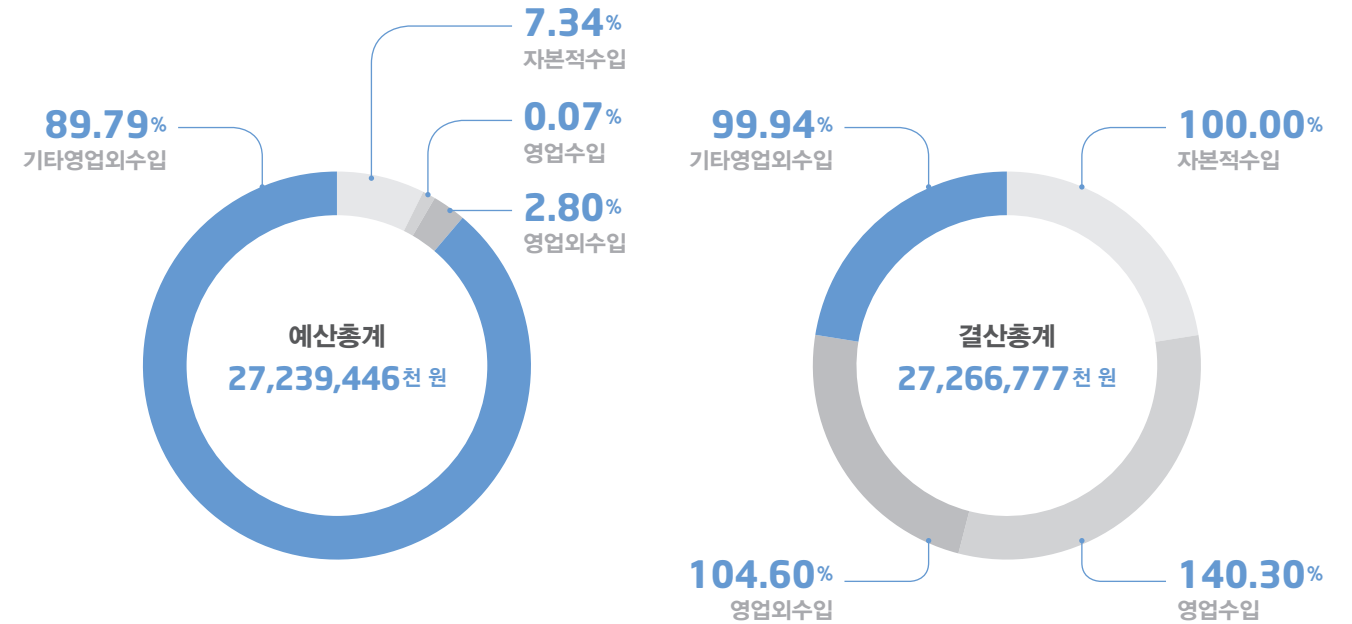
## 재단 살림살이 들여다보기

### 2014년 재원현황

[단위 : 천 원]

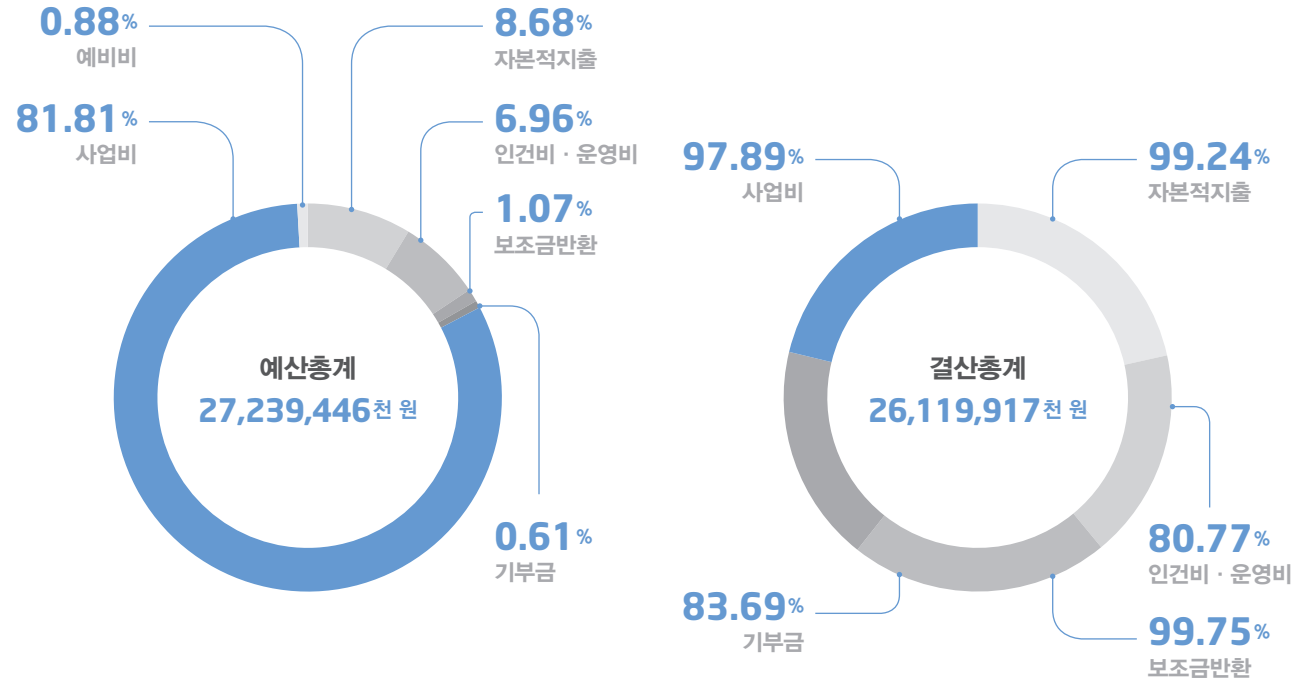


### 2014년 세입내역



예산과목	예산액		결산액	
	금액(원)	구성비율	금액(원)	구성비율
<b>총계</b>	<b>27,239,446,000</b>	<b>100.00%</b>	<b>27,266,776,553</b>	<b>100.10%</b>
<b>자본적수입</b>	<b>2,000,000,000</b>	<b>7.34%</b>	<b>2,000,000,000</b>	<b>100.00%</b>
출연금	2,000,000,000	7.34%	2,000,000,000	100.00%
<b>영업수익</b>	<b>18,776,000</b>	<b>0.07%</b>	<b>26,342,670</b>	<b>140.30%</b>
광고료수익	4,600,000	0.02%	4,600,000	100.00%
임대수익	14,176,000	0.05%	21,742,670	153.38%
<b>영업외수익</b>	<b>763,622,000</b>	<b>2.80%</b>	<b>798,713,734</b>	<b>104.60%</b>
예금이자	40,000,000	0.15%	72,072,538	180.18%
적립금이자	723,622,000	2.66%	726,641,196	100.42%
<b>기타영업외수익</b>	<b>20,991,545,000</b>	<b>89.79%</b>	<b>24,441,720,149</b>	<b>99.94%</b>
출연금	1,717,000,000	6.30%	1,717,000,000	100.00%
위탁사업비	16,730,670,000	61.42%	16,720,670,000	99.94%
민간경상보조금	3,992,340,000	14.66%	3,992,340,000	100.00%
기부금	596,500,000	2.19%	569,500,000	95.47%
순세계잉여금	1,255,472,000	4.61%	1,255,474,159	100.00%
2013 후원금	2,986,000	0.01%	2,986,980	100.03%
법인세 환급금	143,318,000	0.53%	153,656,930	107.21%
지원금반환금	17,762,000	0.07%	26,779,294	150.77%
잡수입	1,000,000	0.00%	3,312,786	331.28%

2014년 세출내역



예산과목	예산액		결산액	
	금액(원)	구성비율	금액(원)	집행률
<b>총계</b>	<b>27,239,446,000</b>	<b>100.00%</b>	<b>26,119,917,412</b>	<b>95.89%</b>
<b>자본적지출</b>	<b>2,363,986,000</b>	<b>8.68%</b>	<b>2,345,982,440</b>	<b>99.24%</b>
자본적지출	2,363,986,000	8.68%	2,345,982,440	99.24%
기타투자자산	2,298,986,000	8.44%	2,298,986,000	100.00%
자산취득비	65,000,000	0.24%	46,996,440	72.30%
<b>사업비용</b>	<b>24,636,987,000</b>	<b>90.45%</b>	<b>23,773,934,972</b>	<b>96.50%</b>
<b>인건비·운영비</b>	<b>1,896,772,000</b>	<b>6.96%</b>	<b>1,532,111,431</b>	<b>80.77%</b>
<b>자본적지출</b>	<b>456,605,000</b>	<b>1.68%</b>	<b>428,891,608</b>	<b>93.93%</b>
보조금반환	291,105,000	1.07%	290,391,608	99.75%
기부금	165,500,000	0.61%	138,500,000	83.69%
<b>사업비</b>	<b>22,283,610,000</b>	<b>81.81%</b>	<b>21,812,931,933</b>	<b>97.89%</b>
학예이론도서발간 지원사업	50,000,000	0.18%	48,850,000	97.70%
문화예술분야 연구창작 활동 지원	90,000,000	0.33%	70,000,000	77.78%
문화포럼 사업개최 지원	12,000,000	0.05%	12,000,000	100.00%
지역문화예술기획지원사업	200,000,000	0.73%	200,000,000	100.00%
공연장 상주단체 육성프로그램 운영	690,000,000	2.53%	680,666,400	98.65%
레지던스 운영활성화 지원	200,000,000	0.73%	200,000,000	100.00%
지역문화예술육성지원사업	3,099,130,000	11.38%	3,018,650,490	97.40%
찾아가는 문화활동 지원	160,000,000	0.59%	160,000,000	100.00%

예산과목	예산액		결산액	
	금액(원)	구성비율	금액(원)	집행률
메세나 활성화 지원사업	698,000,000	2.56%	669,726,620	95.95%
부산사랑티켓 운영지원	100,000,000	0.37%	100,000,000	100.00%
지역인문학 활성화 지원사업	30,000,000	0.11%	29,304,057	97.68%
예술인 창작공간 운영지원	707,800,000	2.60%	672,407,220	95.00%
감만창의문화촌 운영지원	580,800,000	2.13%	548,560,440	94.45%
청년문화 집중지원사업	450,000,000	1.65%	439,266,030	97.61%
달리는 부산문화 사업	120,000,000	0.44%	115,824,480	96.52%
토요상설 전통민속 놀이마당	90,000,000	0.33%	89,079,300	98.98%
우리가락 우리마당 야외상설 공연지원	150,000,000	0.55%	148,792,580	99.20%
조선통신사 한일문화교류사업	417,000,000	1.53%	374,238,895	89.75%
조선통신사 역사관 위탁운영사업	220,000,000	0.81%	203,691,755	92.59%
문화복지 전문인력 양성사업	237,800,000	0.87%	235,184,470	98.90%
문화나눔사업	120,000,000	0.44%	106,272,050	88.56%
통합문화이용권 사업	6,937,000,000	25.47%	6,937,000,000	100.00%
광역지역문화예술교육지원센터 운영사업	300,000,000	1.10%	276,895,731	92.30%
소외계층 방과후 문화예술교실 지원	70,000,000	0.26%	66,198,450	94.57%
지역사회 문화예술교육 지원	294,000,000	1.08%	291,703,920	99.22%
국악분야 예술강사 지원사업	1,938,248,000	7.12%	1,938,248,000	100.00%
꿈다락 토요문화학교 운영사업	608,500,000	2.23%	586,369,290	96.36%
컨테이너 아트터미널 사상인디스테이션 운영사업	125,000,000	0.46%	121,236,100	96.99%
소외아동 청소년 오케스트라 교육지원사업	100,000,000	0.37%	97,441,680	97.44%
학교예술강사 지원사업	2,400,332,000	8.81%	2,400,332,000	100.00%
문화다양성 확산위한 무지개다리-다섯손가락	200,000,000	0.73%	177,658,700	88.83%
부산문화재단 후원제도 활성화사업	20,000,000	0.07%	660,000	3.30%
지역문화예술 네트워크 활성화 사업	50,000,000	0.18%	27,724,943	55.45%
부산문화포럼 운영사업	20,000,000	0.07%	10,800,000	54.00%
부산문화재단 계간지 발간	80,000,000	0.29%	66,799,180	83.50%
부산문화재단 시민평가단 운영	10,000,000	0.04%	9,626,520	96.27%
지역출판문화 및 작은도서관 지원사업	50,000,000	0.18%	49,044,370	98.09%
전자아카이브 구축사업	30,000,000	0.11%	28,211,700	94.04%
도시철도 북하우스 운영사업	130,000,000	0.48%	124,827,000	96.02%
국제레지던시 파견사업	100,000,000	0.37%	95,092,242	95.09%
일상에 스미는 생활문화사업	240,000,000	0.88%	229,108,690	95.46%
부산문화예술교육 10년사 연구	18,000,000	0.07%	17,924,550	99.58%
튠업 음악교실	36,000,000	0.13%	33,514,080	93.09%
우수젊은연주자뱅크 운영사업	4,000,000	0.01%	4,000,000	100.00%
공공미술시범사업(감만문화놀이터)	100,000,000	0.37%	100,000,000	100.00%
<b>예비비</b>	<b>238,473,000</b>	<b>0.88%</b>	<b>0</b>	<b>0.00%</b>
<b>예비비</b>	<b>2,363,986,000</b>	<b>0.88%</b>	<b>0</b>	<b>0.00%</b>
예비비	2,298,986,000	0.88%	0	0.00%

# 감사합니다

2014년 부산문화재단에 도움주신 분들께 감사드립니다.



## 164,267,455원

2014년 지정기부금 및 개인후원금 총액

개인 후원자 및 후원금 현황	지정기부금 현황	공간기부뱅크	개인 후원회원 종류
<p>김복경 후원자 등 30명 가입 총 2,457,455원 (예금이자 포함)</p>	<p>총 161,810,000원 (메세나사업 기부금 제외) 롯데쇼핑 부산점, WISE, 경성산업, 코닥트, 파낙스이엔, 옥성화학, 부산은행, 디케이락, 국제어학당, 신태양건설, 강림 CSP, 파크랜드, 한일건설, 천호식품, 기아자동차 엄궁대리점, 국제식품, 중산기업</p>	<p>개인, 기업, 공공기관의 유휴 공간을 기부 받아 문화공간으로 활용</p> <ul style="list-style-type: none"> <li>연지문화원 부산진구 새싹로 148 4층</li> <li>복천박물관 동래구 복천로 63 1층 강익실</li> <li>가온아트홀 동구 범일동 가온아트홀</li> </ul>	<p><b>일반회원</b> 매월 1만원 정액납부</p> <p><b>평생회원</b> 500만원 이상 일시불 납부</p> <p><b>연간회원</b> 매년 20만~50만원 정액 납부</p> <p><b>단체회원</b> 단체·기관·법인·기업대상 1,000만원 이상 일시불 납부</p>



### 2014년 부산문화재단 후원회원

강민선 님, 김복경 님, 홍동식 님, 윤성진 님, 김희은 님, 조예슬 님, 송귀석 님, 안현아 님, 심창신 님, 송준용 님, 육현정 님, 박무성 님, 배정일 님, 정경수 님, 김미자 님, 이정예 님, 김영수 님, 김경화 님, 김규원 님, 박상미 님, 김순아 님, 이은실 님, 정진경 님, 권진주 님, 이동광 님, 윤경화 님, 조준형 님, 이 지나 님, 안세윤 님, 박세은 님



### 2014년 부산문화재단 시민평가단

강민지 님, 권정숙 님, 김은영 님, 김정미 님, 김정은 님, 김현욱 님, 남희영 님, 박강진 님, 박무성 님, 박상언 님, 박애경 님, 박진옥 님, 배수영 님, 배정애 님, 서상희 님, 손영진 님, 송진아 님, 신영주 님, 어혜정 님, 여민순 님, 원영숙 님, 윤호빈 님, 이가희 님, 이경옥 님, 이경춘 님, 이상우 님, 이선명 님, 이선영 님, 이수곤 님, 이수미 님, 이승연 님, 이아름 님, 이정희 님, 임한나 님, 전보라미 님, 전은정 님, 정우임 님, 정현주 님, 천인주 님, 최명순 님, 최영기 님, 황은경 님, 강진희 님, 권강인 님, 김경환 님, 김광수 님, 김근혜 님, 김기동 님, 김소영 님, 김수정 님, 김수지 님, 김수현 님, 김애경 님, 김영비 님, 김영신 님, 김옥분 님, 김전희 님, 김판근 님, 김혜영 님, 김화자 님, 남종경 님, 문현숙 님, 민금란 님, 박경민 님, 박계영 님, 박미선 님, 박상현 님, 박선옥 님, 박은희 님, 박종미 님, 박주백 님, 박해미 님, 박현주 님, 박호빈 님, 배미래 님, 서경이 님, 성현민 님, 손정희 님, 송준용 님, 송지형 님, 신미화 님, 신종혜 님, 신현숙 님, 심규리 님, 심순정 님, 양혜영 님, 여한슬 님, 염정미 님, 오연수 님, 오원진 님, 우수정 님, 유명자 님, 윤경화 님, 윤영미 님, 이경건 님, 이명희 님, 이상희 님, 이서연 님, 이세희 님, 이수용 님, 이연숙 님, 이영임 님, 이옥수 님, 이재란 님, 이정아 님, 이정희 님, 장금옥 님, 장라린 님, 장수연 님, 장우정 님, 장은영 님, 정미경 님, 정민경 님, 정세진 님, 정은정 님, 정재훈 님, 정정숙 님, 정정순 님, 정하영 님, 조영우 님, 조정숙 님, 조 현 님, 지봉준 님, 최성아 님, 최성희 님, 최영혜 님, 최정숙 님, 최평아 님, 하선정 님, 하윤지 님, 허말선 님, 허주원 님, 허해도 님, 황명숙 님, 황성환 님, 황은주 님



### 2014년 문화나눔 자원봉사단 「벌무리」

강성순 님, 고민성 님, 구경태 님, 권정숙 님, 기유림 님, 김관후 님, 김다혜 님, 김도영 님, 김동훈 님, 김문정 님, 김상헌 님, 김성희 님, 김수지 님, 김수현 님, 김정남 님, 김천옥 님, 김혜민 님, 김혜서 님, 남희영 님, 마정련 님, 문수원 님, 박나리 님, 박상준 님, 박선미 님, 박소현 님, 박애경 님, 박영미 님, 박지희 님, 박형규 님, 백승우 님, 백지인 님, 사미주 님, 서동숙 님, 서영희 님, 송준용 님, 신동희 님, 신오연 님, 심순정 님, 예은지 님, 오원진 님, 오환희 님, 윤란이 님, 윤보나 님, 윤석원 님, 윤영미 님, 이동순 님, 이동호 님, 이선명 님, 이영수 님, 장수연 님, 장혜원 님, 전용미 님, 정수경 님, 정순덕 님, 정영훈 님, 조동윤 님, 조선경 님, 조혜인 님, 조희숙 님, 지현주 님, 천지훈 님, 최광식 님, 최남희 님, 최명순 님, 한창임 님, 허말선 님, 황보수지 님



### 2014년 메세나활성화 기부

가화건설, 국립피엔텍, 뉴스타시큐리티, 다음건축종합건축사사무소, 대유철강, 대진에스, 대한제강, 더프리즈, 동진티엠, 두모시앤씨, 백두물류, 보성기업, 부산환경공단, 부성루브, 비에스종합건설, 삼성티엠에스, 상영아이앤피, 신한스틸, 쌍용선재, 씨앤제이, 알엠앤에코, 알텐바호코리아, 연림, 예전엔지니어링, 제이투케이글로벌, 젠코, 조광요턴, 중산기업, 케이에이알, 코닥트, 픽스, 한진개발공사, 한진식품, 해피엔젤라, 황승알앤에이, 희창물산, SDL의료재단 한가족요양병원



### 지정기부

롯데쇼핑부산점, WISE, 경성산업, 코닥트, 파낙스이엔, 옥성화학, 부산은행, 디케이락, 국제어학당, 신태양건설, 강림CSP, 파크랜드, 한일건설, 천호식품, 기아자동차 엄궁대리점, 국제식품, 중산기업



### 공간기부

복천박물관 하인수 관장님, 정다운약국 정유진 약사님, 가온아트홀 김정묵 대표님



2014 부산문화재단 연차보고서





**2014 부산문화재단 연차보고서**  
**BUSAN CULTURAL FOUNDATION ANNUAL REPORT**



608-801 부산광역시 남구 우암로 84-1(감만동)  
www.bscf.or.kr T. 051-744-7707 F. 051-744-7708~9

본 실적보고서는 비매품이며, 내부 자료용으로 제작되었습니다.  
ISBN 978-89-965298-7-3