

5월호

KOREA

CULTURE

TOURISM

INSTITUTE

2022년 KCTI 예술동향분석

2022년 5월호

문화연구본부
차민경 부연구위원, 이정희 연구원

1. 예술활동증명 완료 예술인의 추이 (2015.12월~2022.5월)

- 2022년 5월 29일 기준, 예술활동증명 완료 예술인의 수는 139,619명으로 전월대비 2.21% 증가
· 2021년 29세였던 예술인들이 연도가 바뀌면서 30대로 대거 이동함에 따라, 20대 등록 예술인의 수가 2021년 12월에 비해 크게 감소하며 전년 대비 증가율이 -6.3%를 기록함
- 2022년 5월 기준, 연령별 구성 비율은 30대(33.4%), 40대(18.3%), 20대(18.6%), 50대(13.2%), 60대(10.4%), 70대(4.6%), 80대(1.4%)의 순으로 나타남

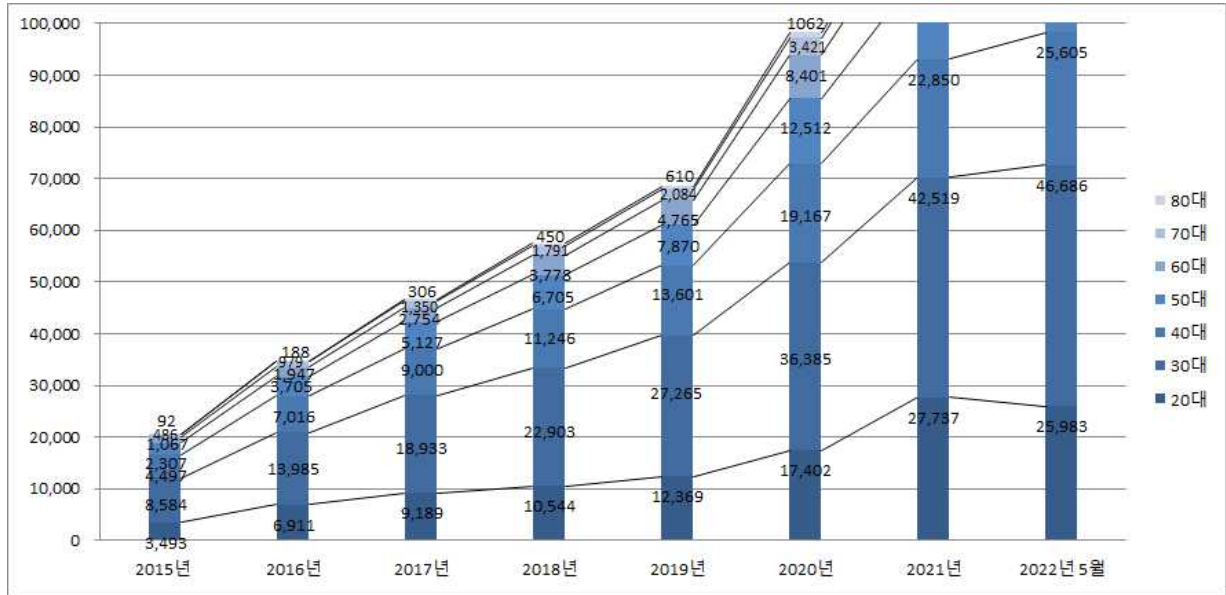
<표1> 연령별 예술활동증명 완료 예술인의 추이(2015.12~2022.5)

(단위: 명, %)

구분	20대	30대	40대	50대	60대	70대	80대	합계	
2015년	3,493	8,584	4,497	2,307	1,067	486	92	20,526	
2016년	6,911	13,985	7,016	3,705	1,947	979	188	34,731	
2017년	9,189	18,933	9,000	5,127	2,754	1,350	306	46,659	
2018년	10,544	22,903	11,246	6,705	3,778	1,791	450	57,417	
2019년	12,369	27,265	13,601	7,870	4,765	2,084	610	68,564	
2020년	17,402	36,385	19,167	12,512	8,401	3,421	1,062	98,350	
2021년	27,737	42,519	22,850	16,484	12,457	5,273	1,442	128,762	
비율(%)	21.5	33.0	17.8	12.8	9.7	4.1	1.1	100.0	
연평균 증가율(%)	41.2	30.6	31.1	38.8	50.6	48.8	58.2	35.8	
2022년	1월	23,029	44,870	24,636	17,344	13,378	5,964	1,877	131,098
	2월	23,455	45,183	24,775	17,548	13,605	6,099	1,906	132,571
	3월	24,208	45,587	24,978	17,774	13,851	6,186	1,925	134,509
	4월	24,940	46,013	25,225	18,068	14,112	6,285	1,959	136,602
	5월	25,983	46,686	25,605	18,417	14,463	6,470	1,995	139,619
	비율(%)	18.6	33.4	18.3	13.2	10.4	4.6	1.4	100.0
2112 대비 증가율	-6.3	9.8	12.1	11.7	16.1	22.7	38.3	8.4	

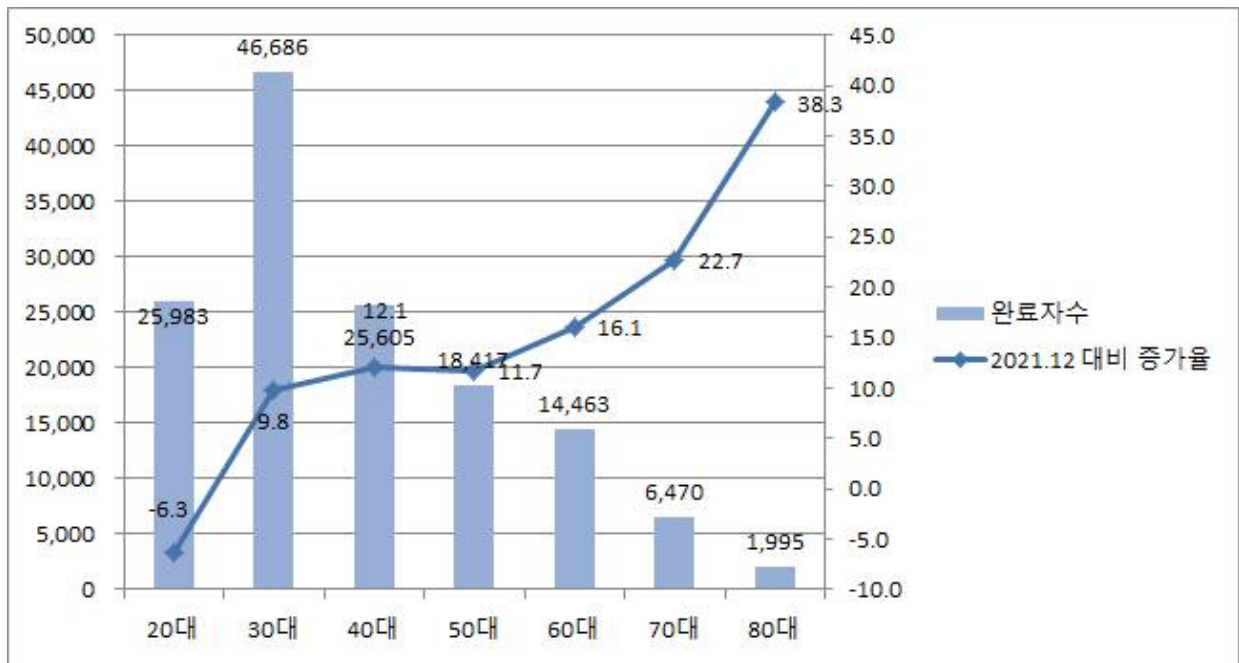
[그림 1] 연령별 예술활동증명 완료 예술인의 추이(2015.12~2022.5)

(단위: 명)



[그림 2] 연령별 예술활동증명 예술인 수와 2021년 12월 대비 증가율(2022.5.29. 기준)

(단위: 명, %)



- 2022년 5월 기준 예술활동증명 완료자의 분야별 구성 비율은 음악(25.4%), 미술(21.2%), 연극(12.6%), 문학(9.5%), 영화(6.7%), 복수(6.3%), 연예(5.3%), 국악(5.0%), 무용(3.8%), 만화(2.1%), 사진(2.1%), 건축(0.05%)의 순
- 2021년 12월 대비 증가율은 문학(14.6%), 음악(12.0%), 국악(8.2%), 연예(8.1%), 미술(8.0%), 복수(7.2%), 건축(6.6%), 만화(6.4%), 사진(6.1%), 무용(5.9%)의 순으로 높게 나타남

<표2> 분야별 예술활동증명 완료 예술인의 추이(2015.12~2022.5)

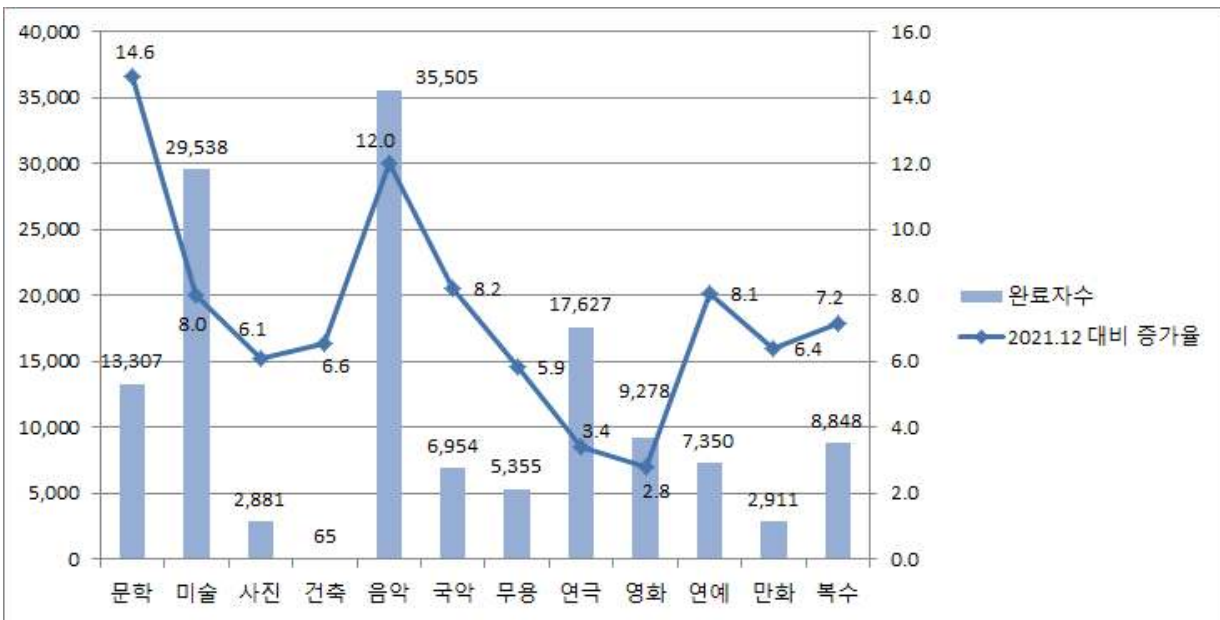
(단위: 명, %)

구분	문학	미술	사진	건축	음악	국악	무용	연극	영화	연예	만화	복수	합계
2015년	1,781	5,493	432	6	2,477	900	1,126	4,596	2,403	464	242	606	20,526
2016년	2,869	7,881	625	5	5,731	1,541	1,653	7,020	3,507	1,841	544	1,514	34,731
2017년	3,991	10,063	832	11	8,194	2,134	2,084	9,057	4,774	2,433	849	2,237	46,659
2018년	5,143	12,479	1,079	22	10,309	2,696	2,403	10,406	5,733	2,948	1,236	2,873	57,417
2019년	6,082	14,188	1,278	27	13,254	3,289	2,802	11,824	6,566	3,806	1,658	3,790	64,774
2020년	8,606	20,081	1,830	37	22,454	5,121	3,759	14,684	7,796	5,510	2,218	6,254	98,350
2021년	11,607	27,342	2,715	61	31,668	6,425	5,059	17,043	9,024	6,800	2,736	8,257	128,762
연평균 증가율	36.7	30.7	35.8	47.2	52.9	38.8	28.5	24.4	24.7	56.4	49.8	54.5	35.8
2022.05.29.	13,307	29,538	2,881	65	35,505	6,954	5,355	17,627	9,278	7,350	2,911	8,848	139,619
비율(%)	9.5	21.2	2.1	0.05	25.4	5.0	3.8	12.6	6.7	5.3	2.1	6.3	100.0
2112 대비 증가율(%)	14.6	8.0	6.1	6.6	12.0	8.2	5.9	3.4	2.8	8.1	6.4	7.2	8.4

출처: 한국예술인복지재단 예술활동증명 통계(내부자료)

[그림 3] 분야별 예술활동증명 예술인 수와 2021년 12월 대비 증가율(2022.5.29.기준)

(단위: 명, %)



- 2022년 5월 기준 지역별 구성 비율은 서울(37.3%), 경기(22.5%), 부산(5.9%), 경남(5.3%), 인천(4.4%) 등의 순으로 나타나 수도권 지역의 비율이 높은 것으로 나타남
 - 2021년 12월 대비 증가율은 충남(19.8%), 전북(17.7%), 광주(13.6%), 제주(13.3%), 경북(13.1%), 강원(10.3%), 대구(10.1%), 울산(10.0%)의 순으로 나타남
- 2022년 5월 지역별 인구대비 예술활동증명 완료 예술인의 비율은 서울(0.51%), 제주(0.27%), 부산(0.23%), 대전(0.23%), 전북(0.23%), 경기(0.21%), 경남(0.21%), 광주(0.20%), 세종(0.20%) 순으로 나타나 여전히 서울 지역 예술인의 예술활동증명 등록 비율이 상대적으로 높은 것으로 나타남

<표 3> 지역별 예술활동증명 완료 예술인의 추이(2015.12~2022.5)

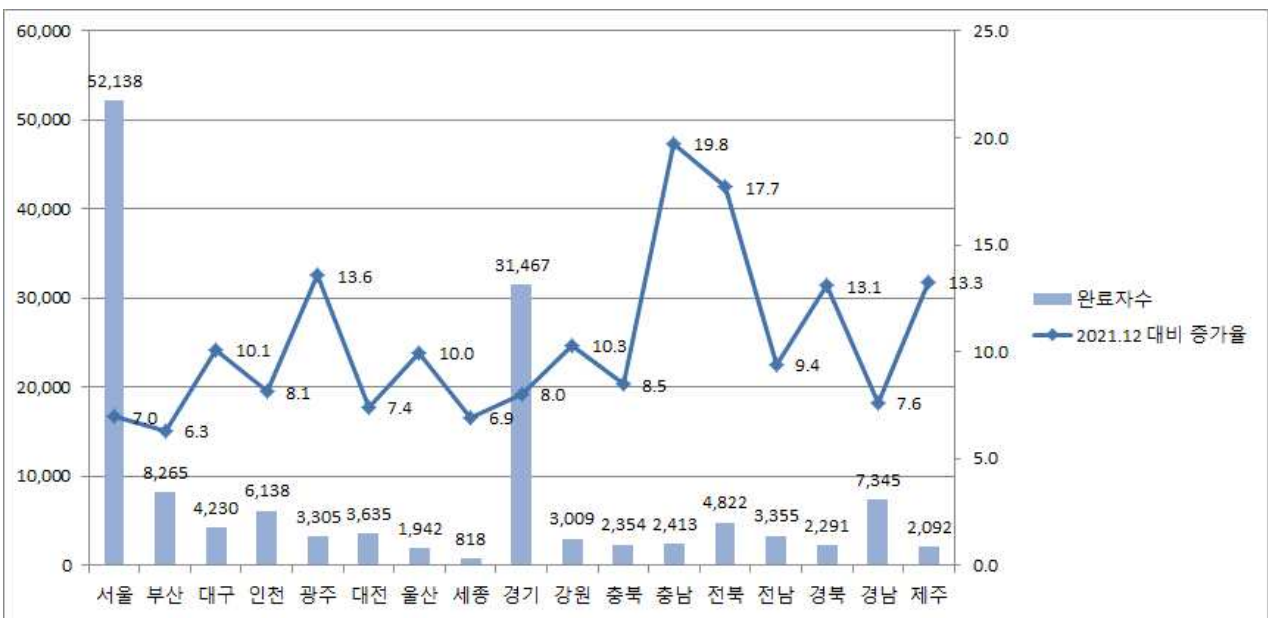
(단위: 명, %)

구분	2015	2016	2017	2018	2019	2020	2021	2022.5.29.		21.12 대비 증가율 (%)	지역별 인구대비 비율(%)
								완료자수	비율 (%)		
서울	10,055	16,412	21,406	25,396	30,000	39,257	48,742	52,138	37.3	7.0	0.51
부산	658	2,059	2,994	3,532	4,040	6,674	7,775	8,265	5.9	6.3	0.23
대구	423	879	1,139	1,365	1,601	2,790	3,843	4,230	3.0	10.1	0.16
인천	862	1,434	1,920	2,342	2,825	3,954	5,676	6,138	4.4	8.1	0.19
광주	426	577	742	1,023	1,282	1,941	2,910	3,305	2.4	13.6	0.20
대전	415	679	901	1,140	1,372	2,346	3,384	3,635	2.6	7.4	0.23
울산	87	269	581	881	1,014	1,423	1,766	1,942	1.4	10.0	0.16
세종	13	34	82	126	184	605	765	818	0.6	6.9	0.20
경기	5,312	8,583	11,146	13,381	16,110	22,586	29,125	31,467	22.5	8.0	0.21
강원	339	540	705	874	1,096	2,154	2,728	3,009	2.2	10.3	0.18
충북	234	377	499	627	731	1,448	2,170	2,354	1.7	8.5	0.14
충남	190	367	500	649	837	1,236	2,015	2,413	1.7	19.8	0.10
전북	466	665	971	1,396	1,723	2,426	4,097	4,822	3.5	17.7	0.23
전남	271	411	528	639	742	2,063	3,067	3,355	2.4	9.4	0.17
경북	208	391	543	669	819	1,476	2,026	2,291	1.6	13.1	0.08
경남	427	836	1,696	2,964	3,641	5,016	6,826	7,345	5.3	7.6	0.21
제주	140	218	306	413	547	955	1,847	2,092	1.5	13.3	0.27
합계	20,526	34,731	46,659	57,417	68,564	98,350	128,762	139,619	100.0	8.4	0.27

출처: 한국예술인복지재단 예술활동증명 통계(내부자료)

[그림 4] 지역별 예술활동증명 예술인 수와 2021년 12월 대비 증가율(2022.5.29. 기준)

(단위: 명, %)



2. 문화예술분야 신용카드 지출액 추이 (2019.1.1~2022.05.29)

▲ 국민의 신용카드 승인실적 중 문화예술 분야, ▲ 국내에서 지출한 외국인 신용카드(5종) 승인실적 중 문화예술 분야

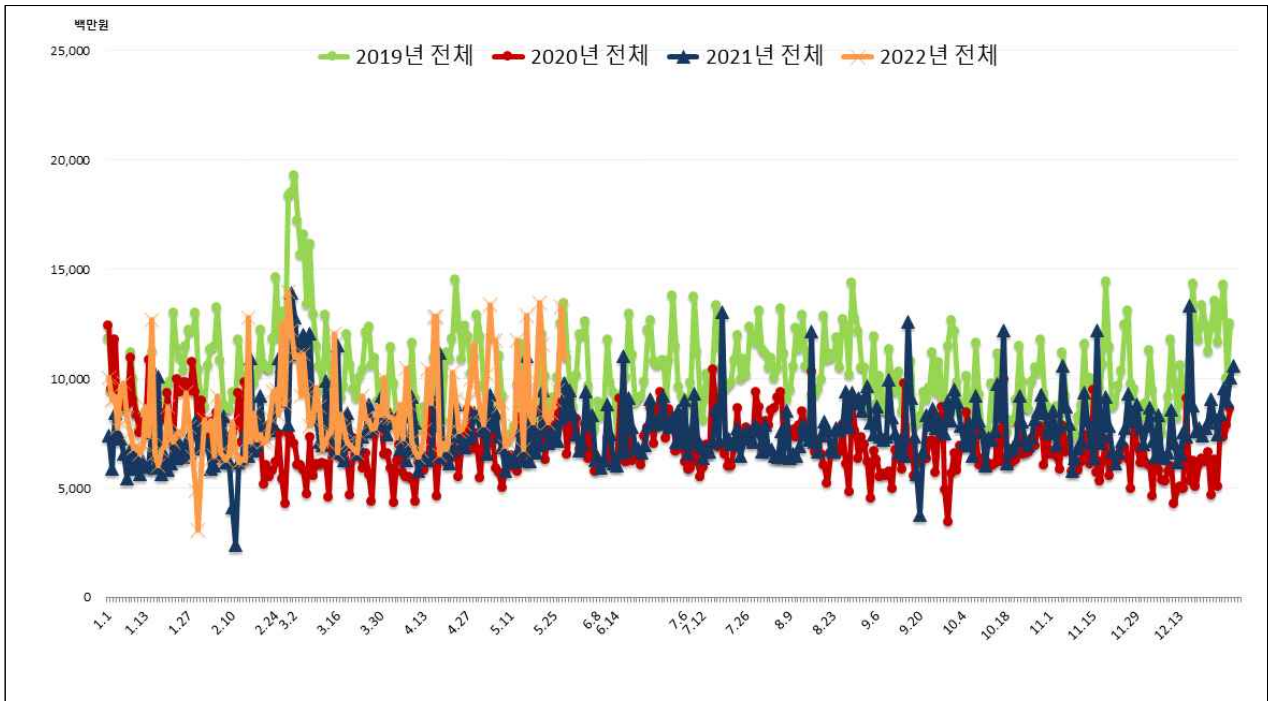
【내국인】 신한카드 개인 이용금액을 신한카드 시장 점유율을 활용하여 전체 시장 취급액으로 추정

【외국인】 VISA, MASTER, AMX, JCB, 은련

- '22년 문화예술 분야 신용카드 지출액*은 1조 2,230억 원, '19년 1조 5,739억원 대비 3,509억원 감소(△22.3%)
 - 관광민예·선물용품(△47.1%), 음반 테이프(△31.8%), 화랑(△30.4%), 순으로 감소 폭이 큼

* 1.1~ 5.29까지 핵심문화예술산업 누계 값

[그림 1] 핵심 문화예술 분야 신용카드 지출액 합계 추이(2019년 1월 1일~2022년 5월 29일)



출처: 한국문화관광연구원 통계관리팀(2022). 코로나19 전후 문화예술 관련 산업 신용카드 지출액 분석.

<표 1> 문화예술분야 업종별 신용카드 승인 실적(2019년~2022년 5월 29일)

(단위: 백만원, %)

기간(단위: 백만원)		전체						
		2019년	2020년	증감률 (19년비)	2021년	증감률 (19년비)	2022년	증감률 (19년비)
핵심 문화 예술	수제용품점	24,381	19,928	-18.3	20,652	-15.3	23,172	-5.0
	인쇄, 출판	92,328	90,879	-1.6	97,456	5.6	107,864	16.8
	공연장, 극장	440,378	224,839	-48.9	288,438	-34.5	312,325	-29.1
	화랑, 표구사	17,670	14,617	-17.3	19,819	12.2	23,871	35.1
	화방	3,836	2,828	-26.3	2,696	-29.7	2,671	-30.4
	음반테이프	31,529	25,491	-19.2	16,118	-48.9	21,516	-31.8
	서적	703,249	577,190	-17.9	544,001	-22.6	496,933	-29.3
	사진관,DPNE	145,798	110,085	-24.5	124,777	-14.4	172,053	18.0
	골동품,예술품	3,163	2,556	-19.2	3,845	21.6	3,982	25.9
	관광민예,선물용품	110,868	46,492	-58.1	39,657	-64.2	58,604	-47.1
소계	1,573,866	1,115,685	-29.1	1,158,083	-26.4	1,222,992	-22.3	
인접 문화 예술	사진기,광학제품	21,204	13,283	-37.4	14,235	-32.9	14,643	-30.9
	악기	41,815	34,130	-18.4	36,894	-11.8	35,641	-14.8
	피아노대리점	3,504	2,862	-18.3	3,233	-7.7	2,514	-28.3
	노래방	543,202	400,540	-26.3	219,530	-59.6	295,325	-45.6
	비디오방/전화방	5,024	3,162	-37.1	1,465	-70.8	998	-80.1
	전자오락실	2,701	1,861	-31.1	1,450	-46.3	1,861	-31.1
	PC게임방	399,856	405,338	1.4	268,741	-32.8	207,845	-48.0
소계	1,017,306	861,175	-15.3	545,548	-46.4	558,827	-45.1	
간접 문화 예술	광고	124,614	113,324	-9.1	112,308	-9.9	114,507	-8.1
	기계,장비임대업	87,410	85,971	-1.6	95,271	9.0	97,645	11.7
	문구용품	358,837	283,154	-21.1	285,161	-20.5	291,618	-18.7
	인형및완구아동용자전거	115,024	119,895	4.2	117,254	1.9	120,724	5.0
	귀금속,금,은,보석	210,678	165,560	-21.4	209,912	-0.4	218,262	3.6
	약세사리	205,554	161,268	-21.5	155,004	-24.6	166,976	-18.8
	가방,핸드백(가죽)	57,882	50,035	-13.6	48,914	-15.5	57,683	-0.3
	건설,건축자재	821,001	855,600	4.2	1,024,552	24.8	986,945	20.2
	옷감,직물류	19,040	15,421	-19.0	15,583	-18.2	15,214	-20.1
	수예,지물,커튼,카펫	116,894	116,227	-0.6	101,947	-12.8	89,790	-23.2
	조명및전기자재실내장식	191,694	186,802	-2.6	200,719	4.7	190,111	-0.8
	유리,액자,거울	19,475	19,012	-2.4	19,352	-0.6	18,470	-5.2
	목재가구	842,382	936,584	11.2	854,043	1.4	715,825	-15.0
철재가구	14,593	15,876	8.8	12,503	-14.3	10,170	-30.3	
소계	3,185,081	3,124,729	-1.9	3,252,525	2.1	3,093,940	-2.9	

출처: 한국문화관광연구원 통계관리팀(2022). 코로나19 전후 문화예술 관련 산업 신용카드 지출액 분석.

주1) 신용카드 지출액 = 국민의 신용카드 승인실적 + 국내에서 지출한 외국인 신한카드(5종) 승인실적(2022.05.29. 기준)

3. 코로나19 관련 문화예술분야 피해 추정(2020.01~2022.04.)

1. 매출액 피해규모 추정

- 문예연감의 월별/분기별 예술활동건수 자료(2017, 2018, 2019년도 기준), 문화예술분야 신용 카드 지출액 자료¹⁾, 공연예술통합전산망과 미술시장실태조사의 공연 및 전시 건당 평균 매출액을 활용하여 2020년 1월~12월까지 코로나19로 인한 매출액 피해를 추정한 결과는 4,492억원으로 추정
 - 2020년 1~12월까지 코로나19로 인해 취소된 공연은 16,199건이며, 취소된 전시 건수는 2,750건으로 추정
 - 2020년 1~12월까지 코로나19로 인한 공연예술분야 매출액 피해는 3,291억원, 시각예술분야 매출액 피해는 1,201억원으로 추정됨
 - 2021년 1~12월까지 코로나19로 인해 취소된 공연은 18,240건이나 전시는 코로나19 이전과 대비하여 오히려 2,839건이 증가한 것으로 추산됨
 - 2021년 1~12월까지 코로나19로 인한 공연예술분야 매출액 피해는 4,244억원임
- ※ 공연예술통합전산망(KOPIS) 공연건수의 경우 「공연법」 제4조 개정에 따른 공연예술통합전산망 전송 의무화가 2019.6.25.부터 시작되어 이전 자료의 경우 전체 공연시장의 데이터 추정에 불완전한 측면이 있으며, 전산 발권되지 않은 티켓과 공공지원 등에 의한 무료공연 데이터는 포함되지 않으므로 코로나19로 인한 공연예술시장의 피해를 과소평가할 우려가 있어 시차는 있으나 2017년과 2018년 기준 문예연감 자료를 활용하여 2020년 공연건수를 추정
- ※ 문예연감 자료는 1976년부터 발행되었으나 2017년부터 집계방식이 변경되어, 2017년 이후의 자료를 활용함
- 2017~2018년 기준 문예연감의 월별/분기별 예술활동건수 및 전년 대비 증가율을 활용하여 코로나19가 발생하지 않았을 경우 발생했을 2022년 5월 예술활동건수는 공연건수 10,234건, 시각예술 전시건수 7,818건으로 추정됨

<표 1> 문예연감의 월별/분기별 예술활동건수를 활용한 2022년 5월 예술활동건수 추정

(단위: 건)

구분	2017년 1~5월 예술활동건수	2018년 1~5월 예술활동건수	2019년 1~5월 예술활동건수	2017~2019 연평균 증가율(%)	2020년 1~5월 예술활동건수 (p)	2021년 1~5월 예술활동건수 (p)	2022년 1~5월 예술활동건수 (p)
공연 예술	7,435	8,064	9,186	11.2	9,196	9,207	10,234
시각 예술	6,993	7,120	7,529	3.8	7,532	7,535	7,818

주1) 2018 문예연감(2017년도 기준); 2019 문예연감(2018년도 기준); 2020 문예연감(2019년도 기준)

<https://www.arko.or.kr/yearbook>

주2) 공연예술 건수는 국악, 양악 연극(뮤지컬 포함), 무용, 혼합 장르를 포함함

주3) (p)는 추정치

주4) 2020년, 2021년, 2022년의 공연 및 전시건수 추정치는 2017년, 2018년, 2019년 문예연감의 월별 자료를 활용하여 연평균 증가율을 활용하여 추정(유료 및 무료 포함)

1) 신한카드 개인 이용금액을 시장 점유율을 활용하여 전체 시장 취급액으로 추정한 것으로, 이 중 '공연장, 극장' 업종과 '화랑, 표구사' 업종에 대한 신용카드 지출액 데이터를 활용하였다.

□ 문화예술분야 신용카드 지출액 자료²⁾를 활용하여 코로나19로 인한 수요 감소를 고려한 2022년 5월 공연 취소건수는 3,721건이지만, 전시건수는 오히려 2,353건 증가한 것으로 추정됨

<표 2> 코로나19로 인한 예술분야 수요감소를 고려한 2022년 5월 공연 및 전시 취소건수 추정

	2019년 1~5월	2020년 1~5월 (p)	2021년 1~5월 (p)	2022년 1~5월 (p)	2022년 1~5월 코로나19로 인한 예술분야 피해를 반영한 예술활동 건수(p)	2022년 1~5월 코로나로 인한 취소건수 (p)
공연건수	9,186	9,196	9,207	10,234	6,513	3,721
전시건수	7,529	7,532	7,535	7,818	10,172	-2,353

주1) (p)는 추정치

주2) 2019년, 2020년의 공연 및 전시건수 추정치는 2017년, 2018년, 2019년 문예연감의 월별 자료를 활용하여 연평균 증가율을 활용하여 추정(유료 및 무료 포함)

주3) 공연예술분야 코로나 피해를 반영 추정치는 2019년 동기 대비 2022년 5월 29일까지의 '공연장, 극장' 업종의 신용카드 지출액 감소율(-29.1%)을 활용

주4) 시각예술분야 코로나 피해를 반영 추정치는 2019년 동기 대비 2022년 5월 29일까지의 '화랑, 표구사' 업종의 신용카드 지출액 증가율(35.1%)을 활용

□ 한편 공연예술통합전산망 및 미술시장실태조사의 데이터를 활용하여 공연 및 전시의 건당 평균 매출액을 산출하면 공연 건당 평균 매출액은 2,409만원, 전시 건당 평균 7,205만원으로 추정됨

<표 3> 공연/전시 건당 평균 매출액 추산

(단위: 건, 천원)

구분	공연예술통합전산망자료				2021 미술시장조사
	2019년	2020년	2021년	건당 평균 매출액 (2022년 적용)	
연간 건수	11,575	6,559	12,154	-	6,632
연간 매출액(천원)	240,518,402	172,083,923	307,279,083	-	477,890,000
건당 매출액(천원)	20,779	26,236	25,282	24,099	72,058

주1) 공연 건당 매출액: 공연예술통합전산망 2019-2021년 연간 공연건수와 매출액 자료를 활용하여 3개년도의 평균값 활용

주2) 전시 건당 매출액: 2021 미술시장조사의 화랑, 경매회사, 아트페어, 미술관, 기타 전시공간의 연간 전시건수와 매출액(관람규모) 활용

<표 4> 2022년 5월 코로나19 피해금액 추정

(단위: 건, 천원)

	코로나로 인한 취소건수(p)	건당 매출액(천원)	피해금액(매출액 피해, 천원)(P)
공연	3,721	24,099	89,672,840
전시	-2,353	72,058	-169,569,652
합계			

주1) 코로나19 피해금액 = 취소된 건수 × 건당 매출액

□ 2022년 5월 코로나19로 인해 취소된 공연으로 공연예술분야가 입은 매출액 피해는 896억 원으로 추정됨. 시각예술분야의 경우 전시건수의 증가로 매출액 피해는 없는 것으로 추정됨³⁾

2) 신한카드 개인 이용금액을 시장 점유율을 활용하여 전체 시장 취급액으로 추정한 것으로, 이 중 '공연장, 극장' 업종과 '화랑, 표구사' 업종에 대한 신용카드 지출액 데이터를 활용하였다.

3) 「KCTI 예술동향분석」은 문화예술분야 피해 추정을 기준으로 삼고 있기 때문에 추정치에서 -(음수)로 나오는 것은 피

- 코로나19가 발생한 2020년 1월~2022년 5월까지의 공연예술분야의 누적 매출액 피해는 8,431억원, 시각예술분야의 누적 매출액 피해는 1,201억원으로 총 9,632억원으로 추정됨
- 시각예술분야는 2021년부터 매출액 피해를 극복한 것으로 나타남

<표 5> 코로나19로 인한 누적 매출액 피해 규모 추정(2020.1~2022.5)

	2020년 연간 매출액 피해(억원) (p)	2021년 연간 매출액 피해(억원) (p)	2022년 1~5월 매출액 피해(억원) (p)	코로나19로 인한 누적 매출액 피해(억원) (2020.1~2022.5)(p)
공연예술분야	3,291	4,244	896	8,431
시각예술분야	1,201	-	-	1,201
합계	4,492	4,244	924	9,632

주1) (p)는 추정치

주2) 코로나19로 인한 누적 매출액 피해 = 2020년, 2021년 연간 매출액 피해 + 2022년 1~5월 매출액 피해

2. 고용피해 추정

1) 문화예술분야 사업체 종사자의 고용피해 추정

- 2021년(2020년도 기준) 공연예술조사와 미술시장조사, 2019년 서비스업 조사의 연간 총지출, 인건비 비율 데이터를 활용하여 연간 인건비를 구하면 공연예술분야 인건비는 7,773억원, 시각예술분야는 1,213억원으로 추산됨
- 한편, 2021년 공연예술조사에서 인건비 비율이 명시되지 않은 관계로 2020년 인건비 비율을 사용하여 추산함

<표 6> 공연예술 및 시각예술분야 연간 인건비 도출

(단위: 천원, %)

	연간 총지출(천원)	인건비 비율(%)	연간 인건비(천원)(p)
공연시설	1,093,156,483	33.3	364,021,109
공연단체	954,437,625	43.3	413,271,492
소계	2,047,594,108		777,292,601
화랑	142,272,000	14.4	20,487,168
경매회사	55,492,000	20.3	11,264,876
아트페어	8,023,000	19.8	1,588,554
미술관	264,166,000	33.3	87,967,278
소계	469,953,000		121,307,876

주1) (p)는 추정치

주2) 연간 인건비(p) = 연간 총지출 × 인건비 비율(%)

주3) 연간 총지출: 2021 공연예술조사, 2021 미술시장조사

주4) 인건비 비율: 2021 미술시장조사, 2019년 기준 서비스업 조사(KOSIS)

- 통계청 ‘사업체노동력조사’를 통해 ‘예술, 스포츠 및 여가관련 서비스업’ 종사자 수 동향을 살펴보면 2022년 4월 예술, 스포츠, 여가관련 서비스업종의 종사자 수는 전년 동월 대비 26여만 명 증가하여 4.2%의 증가율을 보임
- 전체 업종은 전년 대비 2.6%가 증가하여, ‘예술, 스포츠 및 여가관련 서비스업’의 고용 증가가 전체 업종보다 높은 증가율을 보임

해를 극복했다는 것으로 볼 수 있다.

<표 7> 예술, 스포츠 및 여가관련서비스업 종사자 수 동향(2019년, 2020년, 2021, 2022년)

(단위: 천명)

기간	전체 업종							예술, 스포츠 여가관련 서비스업종						
	2019년	2020년	증감률 (19년 대비)	2021년	증감률 (20년 대비)	2022년	증감률 (21년 대비)	2019년	2020년	증감률 (19년 대비)	2021년	증감률 (20년 대비)	2022년	증감률 (21년 대비)
1월	17,994	18,340	1.9	18,280	1.6	18,879	2.7	309	313	0.2	275	-17.3	293	6.6
2월	18,325	18,488	0.9	18,319	0	18,944	2.9	318	311	-2.2	273	-14.2	297	3.5
3월	18,503	18,278	-1.2	18,501	0	19,085	2.6	325	287	-11.7	282	-13.2	303	2.7
4월	18,589	18,224	-2	18,602	0.1	19,190	2.6	328	284	-13.4	285	-13.1	311	4.2
5월	18,620	18,309	-1.7	18,659	0.2			331	286	-13.6	285	-13.9		
6월	18,582	18,489	-1.2	18,812	1.2			332	300	-9.6	301	-9.3		
7월	18,583	18,566	-0.1	18,839	1.4			338	309	-8.6	301	-10.9		
8월	18,609	18,629	0.1	18,852	1.3			336	293	-12.8	301	-10.4		
9월	18,688	18,683	0.0	18,945	1.4			335	296	-11.6	302	-9.9		
10월	18,744	18,814	0.4	19,002	1.4			335	312	-6.9	306	-8.7		
11월	18,954	18,840	-0.6	19,062	0.6			325	307	-5.5	306	-5.8		
12월	18,381	18,452	0.4	18,927	3.0			317	268	-15.5	296	-6.6		
누적	222,572	222,112	-0.2	224,800	1.0			3,929	3,566	-9.2	3,501	-10.9		

출처: 사업체노동력조사 결과, 고용노동부 보도자료.

<표 8> 공연 및 전시 분야 사업체 종사자의 고용 피해 추정(2020.1~2022.4월)

(단위: 백만원)

구분	연간 인건비	2020년	2021년	2022년 1~4월	코로나19로 인한	
		코로나19로 인한 고용감소로 발생한 연간 인건비 상실(p)	코로나19로 인한 고용감소로 발생한 연간 인건비 상실(p)	코로나19로 인한 고용감소로 발생한 연간 인건비 상실(p)	코로나19로 인한 고용감소로 발생한 누적 인건비 상실(p) = 고용피해(p) (2020.1~2022.4)	
공연 예술	공연시설	420,823	68,057	45,870	-5,096	108,831
	공연단체	495,746	77,842	54,036	-5,786	126,092
	소계	916,569	145,899	99,906	-10,882	234,923
시각 예술	화랑	21,715	4,008	2,367	-287	6,088
	경매회사	15,405	1,838	1,679	-158	3,359
	아트페어	2,309	295	252	-22	525
	미술관	84,040	10,054	9,160	-1,232	17,982
	소계	123,469	16,195	13,693	-1,698	27,955
합계	1,040,038	162,094	113,364	-12,580	262,878	

주1) 연간 인건비 = 연간 총지출 × 인건비 비율(%)

주2) 총지출: 2021 공연예술실태조사, 2021 미술시장실태조사

주3) 인건비 비율: 2020 미술시장실태조사, 2019년 기준 서비스업 조사

주4) 2020년 코로나19로 인한 고용감소로 발생한 연간 인건비 상실(p) = 사업체노동력조사의 2019년 대비 2020년 1~12월의 누적 고용감소율(-16.5%) 활용

주5) 2021년 코로나19로 인한 고용감소로 발생한 연간 인건비 상실(p) = 사업체노동력조사의 2020년 대비 2021년 1~12월 고용감소율(-10.6%)을 활용한 연간 인건비 상실(p) / 12월 × 12월

주6) 2022년 코로나19로 인한 고용감소로 발생한 연간 인건비 상실(p) = 사업체노동력조사의 2021년 대비 2022년 1~4월 고용증가율(4.2%)을 활용한 연간 인건비 상실(p) / 12월 × 4월

주7) 코로나19 고용피해(p) = 2020년, 2021년 고용감소로 인한 연간 인건비 상실(p) + 2022년 1~4월 고용감소로 인한 연간 인건비 상실(p)

- 코로나19로 인해 발생했던 공연예술분야와 시각예술분야 사업체에 발생한 고용문제가 2022년부터 증가세로 돌아서고 있다는 점을 확인할 수 있으며, 이를 통해 2022년에는 공연예술분야는 108억원이, 시각예술분야 약 17억원의 인건비가 증가한 것으로 추산됨
- 2020년 1월~2022년 4월까지 코로나19로 인해 발생한 누적 고용피해는 공연예술분야 2,349억원, 시각예술분야 279억원으로 총 2,628억원의 고용피해(인건비 감소)가 발생한 것으로 추정됨

2) 프리랜서 예술인의 고용피해 추정

- 한편 예술인들의 경우 사업체에 고용되기 보다는 프로젝트 단위 계약을 통한 프리랜서의 비율이 높다는 점에서 이들에 대한 고용피해를 추가적으로 살펴볼 필요가 있음
- 2021 예술인실태조사⁴⁾에 따르면 전업과 겸업예술인 중 프리랜서의 비율은 75.2%에 달하며, 월평균 예술활동수입은 약 58만원으로 나타나 코로나19로 인하여 예술활동 수입이 절반 수준으로 급격하게 낮아진 점을 확인할 수 있음
- 그러나 고용이 증가세를 보임으로써 2022년 1~4월 프리랜서 예술인의 예술활동수입은 약 130억, 예술인실태조사 모집단은 약 99억 원으로 양(+)의 증가 추이를 보임
- 2020년부터 2022년 4월까지의 누적 고용피해는 예술인실태조사 모집단 기준 4,481억원, 예술활동증명예술인수 기준 2,761억원일 것으로 추정됨

<표 9> 프리랜서 예술인의 고용 피해 추정(2020.1~2022.4월)

(단위: 명, 천원)

구분	2020년 프리랜서 예술인의 누적 고용피해 (p)	2021년 프리랜서 예술인의 누적 고용피해 (p)	예술인 수	프리랜서 비율(%)	예술인 개인의 월평균 예술활동수입	2022년 4월 프리랜서 예술인의 예술활동수입 상실분 (p)	2020.1~2022 .4월 동안 프리랜서 예술인의 누적 고용피해 (p)
예술인실태조사 모집단 (2021 기준)	273,722,174	187,458,216	178,540	75.2	579	-13,059,941	448,120,449
예술활동증명 예술인 수 (22.05 기준)	151,137,444	135,193,765	136,619	75.2	579	-10,212,927	276,118,282

주1) 2020년, 2021년 프리랜서 예술인의 누적 고용피해(p) = 월평균 예술활동수입 상실분(p) = 예술인의 수 × 프리랜서 예술인의 비율(75.2%) × 월평균 예술활동수입(579천원) × 각 년도 누적 고용감소율 × 12월

주2) 2022년 4월 프리랜서 예술인의 예술활동수입 상실분(p) = 예술인의 수 × 프리랜서 예술인의 비율(75.2%) × 월평균 예술활동수입(579천원) × 고용증가율(4.2%) × 4월

주3) 2020년 1월~2022년 4월 기간 프리랜서 예술인의 고용피해(p) = 2020년 프리랜서 예술인의 누적 고용피해(p) + 2021년 프리랜서 예술인의 누적 고용 피해(p) + 2022년 4월 프리랜서 예술인의 예술활동수입 상실분(p)

4) 2022년 3월부터 「2021 예술인실태조사」의 결과값을 사용하게 되어, 기준 변수가 달라졌음을 밝힌다.
프리랜서 예술인 수(72.5% → 75.2%), 월평균 예술활동수입(1,068만원 → 579천원)