



# 2022년 KCTI 예술동향분석

2022년 7월호

문화연구본부  
차민경 부연구위원, 이정희 연구원

---

# 1. 예술활동증명 완료 예술인의 추이 (2015.12월~2022.7월)

- 2022년 7월 25일 기준, 예술활동증명 완료 예술인의 수는 144,805명으로 전월대비 2.09% 증가  
· 2021년 29세였던 예술인들이 연도가 바뀌면서 30대로 대거 이동함에 따라, 20대 등록 예술인의 수가 2021년 12월에 비해 크게 감소하며 전년 대비 증가율이 0.8%를 기록함
- 2022년 7월 기준, 연령별 구성 비율은 30대(33.3%), 40대(18.1%), 20대(19.3%), 50대(13.2%), 60대(10.4%), 70대(4.6%), 80대(1.4%)의 순으로 나타남

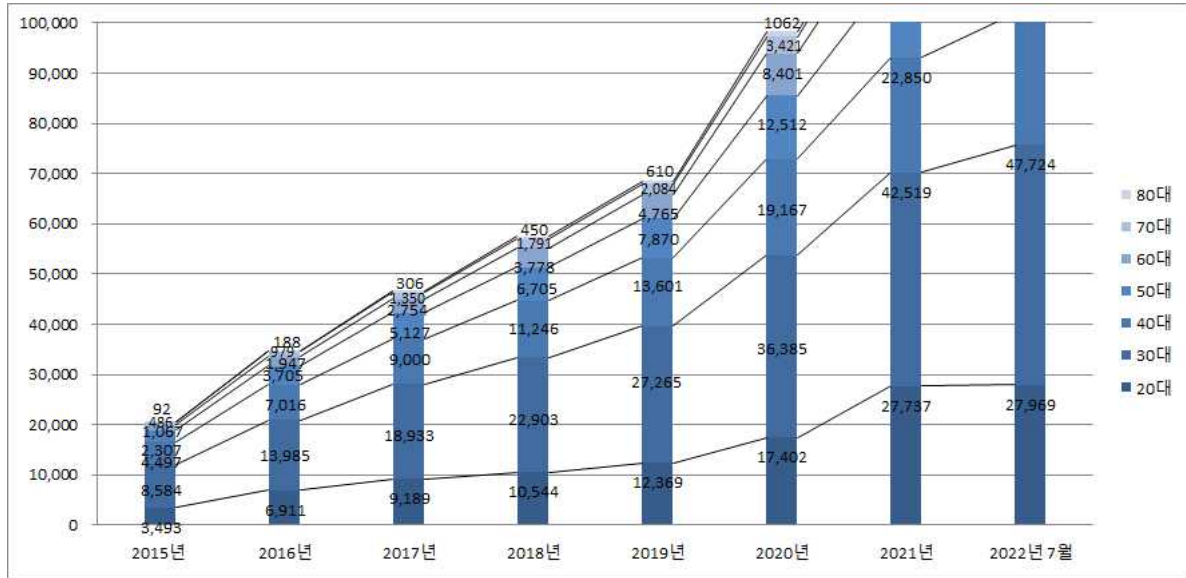
<표1> 연령별 예술활동증명 완료 예술인의 추이(2015.12~2022.7)

(단위: 명, %)

구분	20대	30대	40대	50대	60대	70대	80대	합계	
2015년	3,493	8,584	4,497	2,307	1,067	486	92	20,526	
2016년	6,911	13,985	7,016	3,705	1,947	979	188	34,731	
2017년	9,189	18,933	9,000	5,127	2,754	1,350	306	46,659	
2018년	10,544	22,903	11,246	6,705	3,778	1,791	450	57,417	
2019년	12,369	27,265	13,601	7,870	4,765	2,084	610	68,564	
2020년	17,402	36,385	19,167	12,512	8,401	3,421	1,062	98,350	
2021년	27,737	42,519	22,850	16,484	12,457	5,273	1,442	128,762	
비율(%)	21.5	33.0	17.8	12.8	9.7	4.1	1.1	100.0	
연평균 증가율(%)	41.2	30.6	31.1	38.8	50.6	48.8	58.2	35.8	
2022년	1월	23,029	44,870	24,636	17,344	13,378	5,964	1,877	131,098
	2월	23,455	45,183	24,775	17,548	13,605	6,099	1,906	132,571
	3월	24,208	45,587	24,978	17,774	13,851	6,186	1,925	134,509
	4월	24,940	46,013	25,225	18,068	14,112	6,285	1,959	136,602
	5월	25,983	46,686	25,605	18,417	14,463	6,470	1,995	139,619
	6월	26,791	47,165	25,876	18,667	14,717	6,598	2,030	141,844
	7월	27,969	47,724	26,193	19,074	15,059	6,726	2,060	144,805
	비율(%)	19.3	33.0	18.1	13.2	10.4	4.6	1.4	100.0
2112 대비 증가율	0.8	12.2	14.6	15.7	20.9	27.6	42.9	12.5	

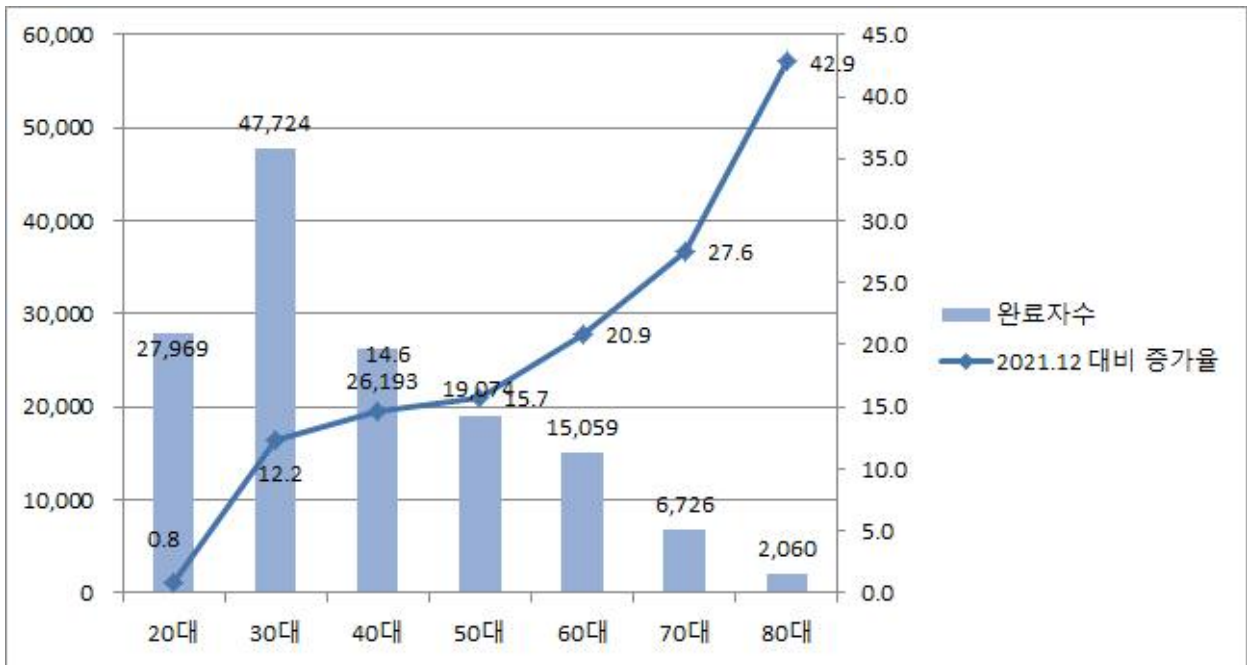
[그림 1] 연령별 예술활동증명 완료 예술인의 추이(2015.12~2022.7)

(단위: 명)



[그림 2] 연령별 예술활동증명 예술인 수와 2021년 12월 대비 증가율(2022.7.25. 기준)

(단위: 명, %)



- 2022년 7월 기준 예술활동증명 완료자의 분야별 구성 비율은 음악(25.5%), 미술(21.3%), 연극(12.4%), 문학(9.6%), 영화(6.6%), 복수(6.3%), 연예(5.3%), 국악(4.9%), 무용(3.8%), 만화(2.1%), 사진(2.1%), 건축(0.05%)의 순
- 2021년 12월 대비 증가율은 문학(20.0%), 음악(16.6%), 미술(12.9%), 연예(11.8%), 만화(11.7%), 사진(11.0%), 국악(10.9%), 복수(10.6%), 무용(9.2%), 건축(8.2%)의 순으로 높게 나타남

**<표2> 분야별 예술활동증명 완료 예술인의 추이(2015.12~2022.7)**

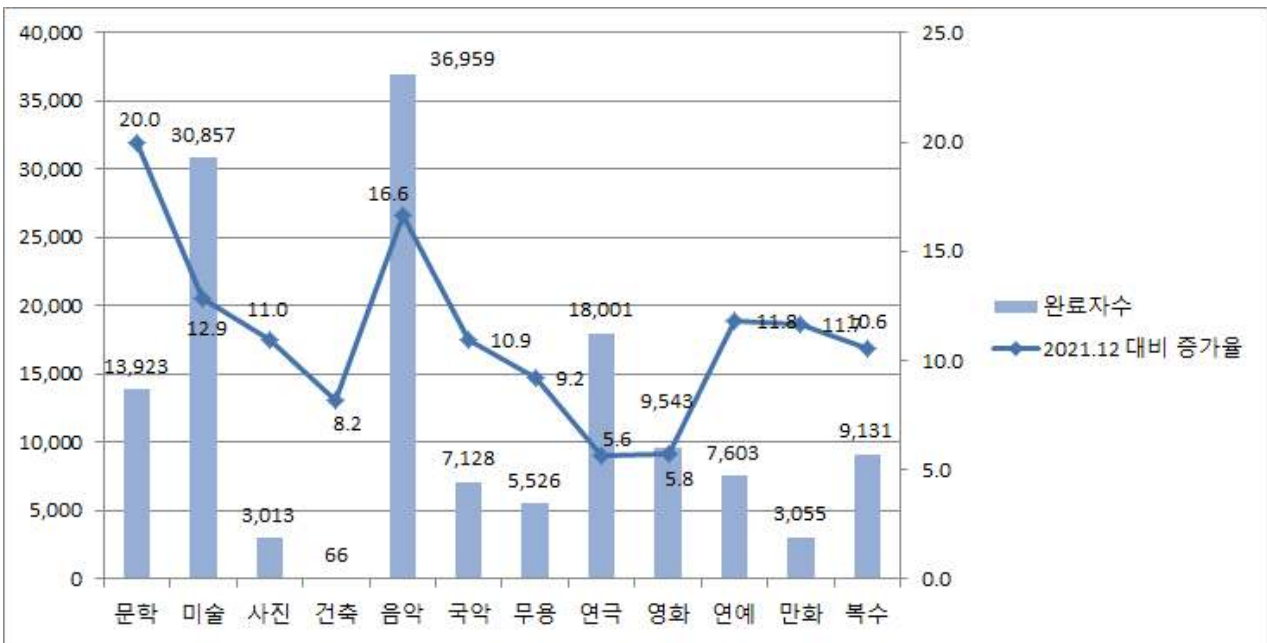
(단위: 명, %)

구분	문학	미술	사진	건축	음악	국악	무용	연극	영화	연예	만화	복수	합계
2015년	1,781	5,493	432	6	2,477	900	1,126	4,596	2,403	464	242	606	20,526
2016년	2,869	7,881	625	5	5,731	1,541	1,653	7,020	3,507	1,841	544	1,514	34,731
2017년	3,991	10,063	832	11	8,194	2,134	2,084	9,057	4,774	2,433	849	2,237	46,659
2018년	5,143	12,479	1,079	22	10,309	2,696	2,403	10,406	5,733	2,948	1,236	2,873	57,417
2019년	6,082	14,188	1,278	27	13,254	3,289	2,802	11,824	6,566	3,806	1,658	3,790	64,774
2020년	8,606	20,081	1,830	37	22,454	5,121	3,759	14,684	7,796	5,510	2,218	6,254	98,350
2021년	11,607	27,342	2,715	61	31,668	6,425	5,059	17,043	9,024	6,800	2,736	8,257	128,762
연평균 증가율	36.7	30.7	35.8	47.2	52.9	38.8	28.5	24.4	24.7	56.4	49.8	54.5	35.8
2022.07.25	13,923	30,857	3,013	66	36,959	7,128	5,526	18,001	9,543	7,603	3,055	9,131	144,805
비율(%)	9.6	21.3	2.1	0.05	25.5	4.9	3.8	12.4	6.6	5.3	2.1	6.3	100.0
2112 대비 증가율(%)	20.0	12.9	11.0	8.2	16.6	10.9	9.2	5.6	5.8	11.8	11.7	10.6	12.5

출처: 한국예술인복지재단 예술활동증명 통계(내부자료)

[그림 3] 분야별 예술활동증명 예술인 수와 2021년 12월 대비 증가율(2022.7.25.기준)

(단위: 명, %)



- 2022년 7월 기준 지역별 구성 비율은 서울(37.2%), 경기(22.6%), 부산(5.8%), 경남(5.2%), 인천(4.4%) 등의 순으로 나타나 수도권 지역의 비율이 높은 것으로 나타남
  - 2021년 12월 대비 증가율은 충남(28.2%), 전북(22.4%), 경북(20.2%), 제주(19.2%), 광주(17.8%), 대구(15.2%), 충북(16.8%), 강원(14.7%), 울산(12.0%)의 순으로 나타남
- 2022년 7월 지역별 인구대비 예술활동증명 완료 예술인의 비율은 서울(0.51%), 제주(0.27%), 부산(0.23%), 대전(0.23%), 전북(0.23%), 경기(0.21%), 경남(0.21%), 광주(0.20%), 세종(0.20%) 순으로 나타나 여전히 서울 지역 예술인의 예술활동증명 등록 비율이 상대적으로 높은 것으로 나타남

<표 3> 지역별 예술활동증명 완료 예술인의 추이(2015.12~2022.7)

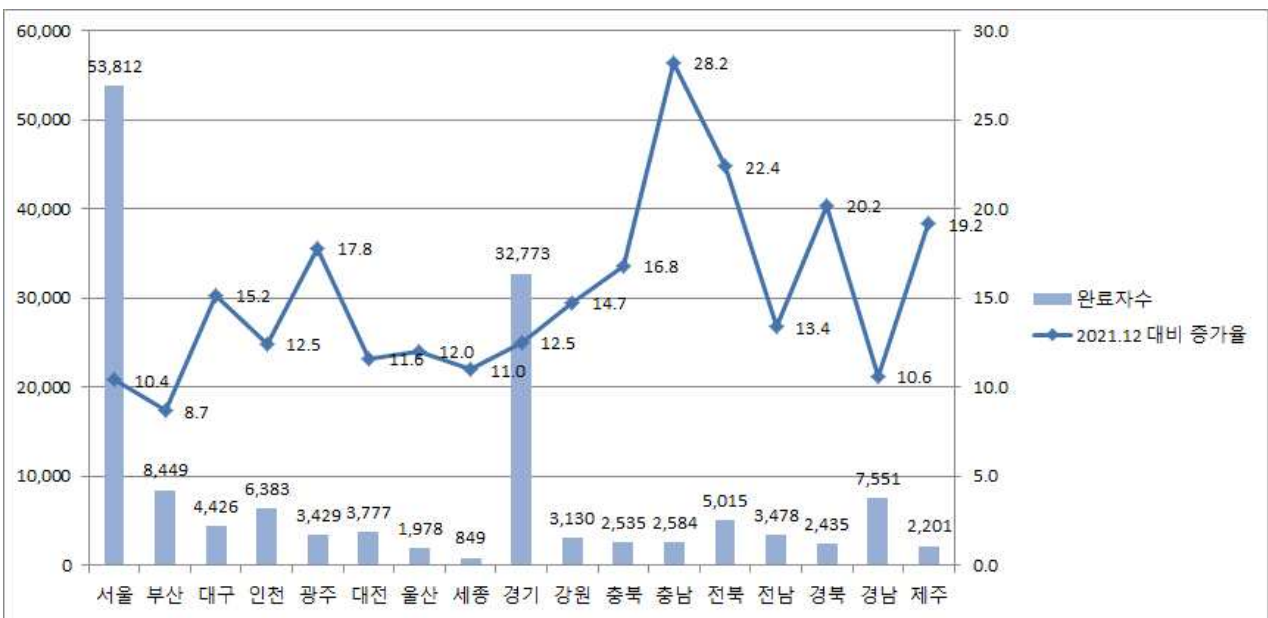
(단위: 명, %)

구분	2015	2016	2017	2018	2019	2020	2021	2022.7.25		21.12 대비 증가율 (%)	지역별 인구대비 비율(%)
								완료자수	비율 (%)		
서울	10,055	16,412	21,406	25,396	30,000	39,257	48,742	53,812	37.2	10.4	0.51
부산	658	2,059	2,994	3,532	4,040	6,674	7,775	8,449	5.8	8.7	0.23
대구	423	879	1,139	1,365	1,601	2,790	3,843	4,426	3.1	15.2	0.16
인천	862	1,434	1,920	2,342	2,825	3,954	5,676	6,383	4.4	12.5	0.19
광주	426	577	742	1,023	1,282	1,941	2,910	3,429	2.4	17.8	0.20
대전	415	679	901	1,140	1,372	2,346	3,384	3,777	2.6	11.6	0.23
울산	87	269	581	881	1,014	1,423	1,766	1,978	1.4	12.0	0.16
세종	13	34	82	126	184	605	765	849	0.6	11.0	0.20
경기	5,312	8,583	11,146	13,381	16,110	22,586	29,125	32,773	22.6	12.5	0.21
강원	339	540	705	874	1,096	2,154	2,728	3,130	2.2	14.7	0.18
충북	234	377	499	627	731	1,448	2,170	2,535	1.8	16.8	0.14
충남	190	367	500	649	837	1,236	2,015	2,584	1.8	28.2	0.10
전북	466	665	971	1,396	1,723	2,426	4,097	5,015	3.5	22.4	0.23
전남	271	411	528	639	742	2,063	3,067	3,478	2.4	13.4	0.17
경북	208	391	543	669	819	1,476	2,026	2,435	1.7	20.2	0.08
경남	427	836	1,696	2,964	3,641	5,016	6,826	7,551	5.2	10.6	0.21
제주	140	218	306	413	547	955	1,847	2,201	1.5	19.2	0.27
합계	20,526	34,731	46,659	57,417	68,564	98,350	128,762	144,805	100.0	12.5	0.28

출처: 한국예술인복지재단 예술활동증명 통계(내부자료)

[그림 4] 지역별 예술활동증명 예술인 수와 2021년 12월 대비 증가율(2022.7.25. 기준)

(단위: 명, %)



## 2. 문화예술분야 신용카드 지출액 추이 (2019.1.1~2022.07.31)

▲ 국민의 신용카드 승인실적 중 문화예술 분야, ▲ 국내에서 지출한 외국인 신용카드(5종) 승인실적 중 문화예술 분야

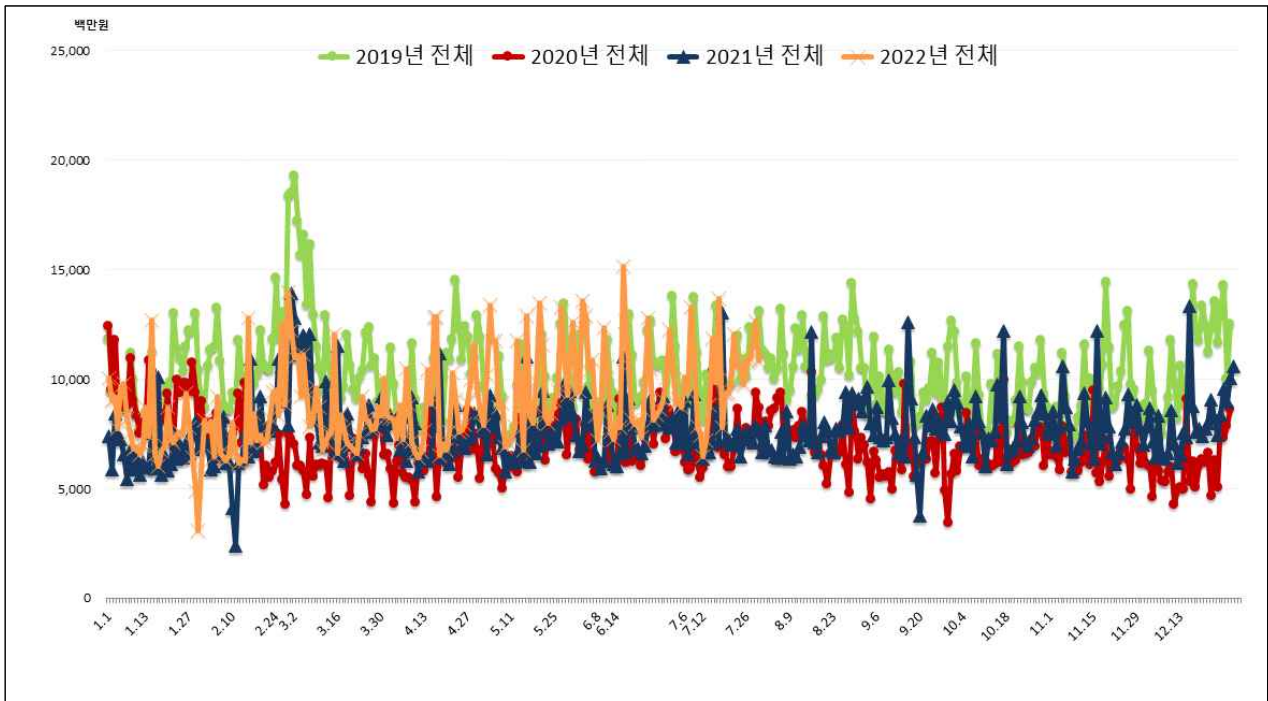
【내국인】 신한카드 개인 이용금액을 신한카드 시장 점유율을 활용하여 전체 시장 취급액으로 추정

【외국인】 VISA, MASTER, AMX, JCB, 은련

- '22년 문화예술 분야 신용카드 지출액\*은 '19년 2조 2,271억원 대비 3,767억원 감소(△16.9%)
  - 관광민예·선물용품(△42.4%), 화방(△30.1%), (서적 27.4%) 순으로 감소 폭이 큼

\* 1.1~ 7.31 까지 핵심문화예술산업 누계 값

[그림 1] 핵심 문화예술 분야 신용카드 지출액 합계 추이(2019년 1월 1일~2022년 7월 31일)



출처: 한국문화관광연구원 통계관리팀(2022). 코로나19 전후 문화예술 관련 산업 신용카드 지출액 분석.

<표 1> 문화예술분야 업종별 신용카드 승인 실적(2019년~2022년 7월 31일)

(단위: 백만원, %)

기간(단위: 백만원)		전체						
		2019년	2020년	증감률 (19년비)	2021년	증감률 (19년비)	2022년	증감률 (19년비)
핵심 문화 예술	수제용품점	34,375	29,755	-13.4	30,066	-12.5	34,606	0.7
	인쇄, 출판	131,849	127,696	-3.1	139,432	5.8	155,774	18.1
	공연장, 극장	676,262	333,776	-50.6	425,944	-37.0	545,862	-19.3
	화랑, 표구사	24,744	23,145	-6.5	28,081	13.5	35,125	42.0
	화방	5,386	3,939	-26.9	3,890	-27.8	3,767	-30.1
	음반테이프	47,200	34,150	-27.6	24,380	-48.3	34,427	-27.1
	서적	944,194	794,028	-15.9	738,869	-21.7	685,324	-27.4
	사진관,DPNE	200,925	155,921	-22.4	179,233	-10.8	259,141	29.0
	골동품,예술품	4,671	3,662	-21.6	6,054	29.6	6,083	30.2
	관광민예,선물용품	156,805	61,604	-60.7	61,205	-61.0	90,307	-42.4
소계	2,227,077	1,568,457	-29.6	1,637,779	-26.5	1,850,416	-16.9	
인접 문화 예술	사진기,광학제품	28,472	19,153	-32.7	20,135	-29.3	22,447	-21.2
	악기	56,209	47,934	-14.7	51,271	-8.8	51,536	-8.3
	피아노대리점	4,633	3,943	-14.9	4,352	-6.1	3,817	-17.6
	노래방	761,261	562,294	-26.1	313,064	-58.9	506,536	-33.5
	비디오방/전화방	6,932	4,205	-39.3	2,052	-70.4	1,545	-77.7
	전자오락실	3,817	2,648	-30.6	2,137	-44.0	3,136	-17.8
	PC게임방	574,765	542,489	-5.6	381,452	-33.6	332,183	-42.2
소계	1,436,090	1,182,666	-17.6	774,464	-46.1	921,199	-35.9	
간접 문화 예술	광고	175,826	161,052	-8.4	164,125	-6.7	173,154	-1.5
	기계,장비임대업	123,170	122,706	-0.4	134,943	9.6	139,603	13.3
	문구용품	485,244	401,168	-17.3	393,780	-18.8	413,868	-14.7
	인형및완구아동용자전거	159,447	162,951	2.2	158,832	-0.4	168,733	5.8
	귀금속,금,은,보석	294,689	234,771	-20.3	301,073	2.2	319,486	8.4
	약세사리	293,881	234,025	-20.4	225,979	-23.1	248,102	-15.6
	가방,핸드백(가족)	82,500	70,816	-14.2	70,766	-14.2	87,885	6.5
	건설,건축자재	1,171,191	1,240,580	5.9	1,477,987	26.2	1,434,978	22.5
	옷감,직물류	26,607	22,473	-15.5	22,480	-15.5	22,637	-14.9
	수예,지물,커튼,카펫	162,716	167,295	2.8	144,905	-10.9	132,787	-18.4
	조명및전기자재실내장식	268,007	268,613	0.2	288,613	7.7	274,890	2.6
	유리,액자,거울	27,629	26,836	-2.9	28,291	2.4	26,898	-2.6
	목재가구	1,168,497	1,341,517	14.8	1,191,325	2.0	1,012,586	-13.3
철재가구	20,104	22,424	11.5	17,687	-12.0	14,548	-27.6	
소계	4,459,508	4,477,227	0.4	4,620,786	3.6	4,470,153	0.2	

출처: 한국문화관광연구원 통계관리팀(2022). 코로나19 전후 문화예술 관련 산업 신용카드 지출액 분석.

주1) 신용카드 지출액 = 국민의 신용카드 승인실적 + 국내에서 지출한 외국인 신한카드(5종) 승인실적(2022.07.31. 기준)