

요약보고서

인천문화재단 -SDGs-ESG 실행방안

2022.12.



인천문화재단
INCHEON FOUNDATION FOR ARTS & CULTURE



1. 연구의 배경과 필요성

최근 우리 사회는 기후위기, 사회적 양극화, 저출생, 인구 고령화, 청년실업, 지방소멸 등 지금까지 겪어보지 못한 지속 불가능성의 문제를 겪고 있고, 해결을 위한 해법을 지속적으로 찾고 있음.

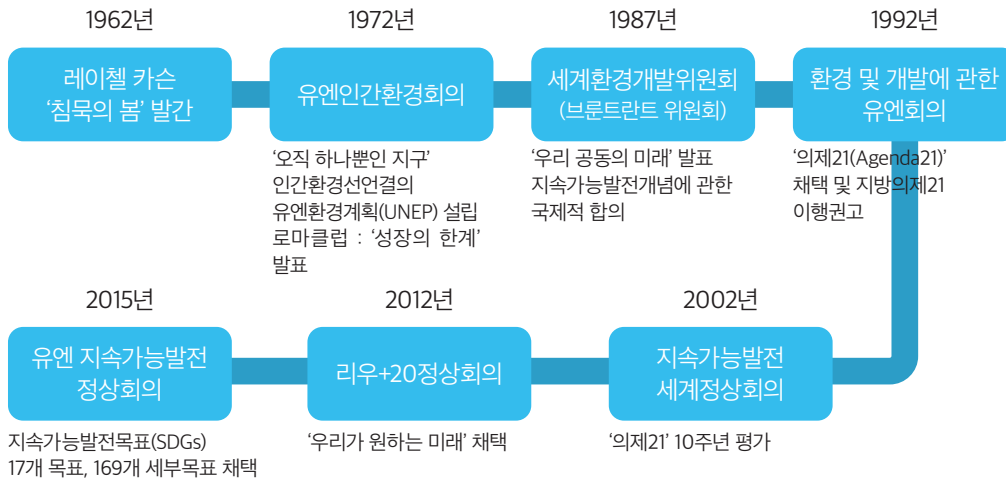
문제의 본질적인 해결을 위해 선진국을 중심으로 지속가능 발전의 개념을 심화시키고, 정책화하며, 인류의 일상에서 실현 가능한 방안을 도출하고자 다양한 노력을 하고 있음.

- 20세기 중반 이후 지구 환경과 인류의 삶에 대한 위기 의식이 감지되며, 1962년 레이철 카슨 Rachel Carson의 '침묵의 봄' 출간, 1972년 로마클럽의 '성장의 한계' 발표, 같은 해 스톡홀름에서 열린 유엔인간환경회의 UNCHE 등에서 전 지구적 차원의 지속불가능성을 지적하기 시작하며, 변화를 요구함.
- 1987년 세계환경개발위원회 WCED의 '브룬트란트 보고서', 우리 공동의 미래를 발표를 통해 '지속가능 발전'의

개념이 국제적인 합의를 갖게 되었고, 이후 국제사회의 논의과정에 따라 개념은 계속 진화하게 되었음.

- 1992년 UN 내에 지속가능발전위원회 CSD가 설치되는 등 '지속가능발전'에 대한 국제사회의 논의와 개념의 진화가 본격적으로 시작됨.
- 1992년 유엔환경개발정상회의 Rio Summit, 2002년 세계지속가능발전정상회의 WSSD, 2012년 유엔지속가능발전정상회의 UNCSD, Rio+20 회의를 통하여 지속가능 발전의 개념은 환경적 지속가능성 중심의 논의에서 경제성장, 사회통합, 환경보존의 측면으로, 다시 사회경제 시스템의 전반적 향상을 추구하는 균형 개념으로 변화하여 왔음.

한편, 발전 의제는 '성장사회에서 성숙사회로의 전환'이라는 새로운 패러다임 추세로 양적 성장보다는 질적 성숙을 목표로 단일 가치보다는 다양한 가치를 추구하는 전환을



맞고 있으며, 이는 문화의 가치와 역할이 더욱 증대하고 있음.

또한 기후변화 및 환경위기, 위기사회에 대응하고 자연 환경과 경제, 사회, 문화적으로 안정된 삶의 환경을 갖추기 위한 추가적인 지표와 관련 정책 개발이 필요한 실정이며, 동시에 지속가능발전을 위한 문화의 역할이 더욱 증대되고 있음.

현 시점에서 문화의 역할을 구체화하고 이에 따른 관점의 문화정책 개발을 통해, 지속가능한 문화발전 패러다임을 인천문화재단이 선도함으로써 미래사회 모습을 선제적으로 제시하고자 함.

본 연구는 지속가능발전목표 SDGs 이행 지속화를 위한 문화적 역량 제고 프로그램 개발 및 실행력 제고 방안을 수립하고자 함.

- 인천문화재단의 지속가능발전목표 이행 환경 분석과 지속가능한 문화발전 전망을 도출하기 위한 현황 조사

- 2030 지속가능발전목표 달성을 위한 문화발전 이행 로드맵 및 평가지표 발굴, 실행력 제고 방안 제시
- 지속가능발전목표 이행을 구체화 하는 SDGs 항목별 인천문화재단의 계획 및 정책개발





2. 문화와 지속가능발전의 관계

UN 지속가능발전목표SDGs를 작성하는 과정에서 “문화가 지속가능발전을 견인한다.”는 주장이 더욱 크게 부각됨.

- UN 작업반은 과거 수십 년 동안 문화영역의 실천 활동만이 아니라 통계자료, 지표 및 데이터는 문화가 커뮤니티, 사회, 경제, 환경적 영향과 함께 개발을 위한 강력한 견인을 한다고 지적함.
- 특히 경제와 빈곤 경감에 있어서 문화적 영역의 기여와 관계가 있고, 문화유산, 문화 및 창조산업, 지속가능한 문화 관광, 문화 기반시설은 개발도상국의 문화유산과 노동력을 활용함으로써 수익 창출을 위한 전략적 수단으로 사용된다고 밝힘.

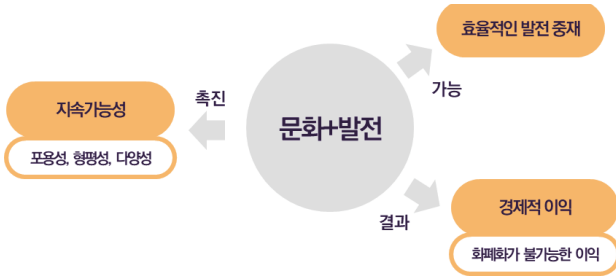
문화가 개발을 지속가능하게 한다는 UN 작업반의 세부적인 주장은 아래와 같음.

- 문화 정서적 접근은 혁신적이며, 여러 가지 방식에서 복잡한 개발 이슈에 대한 해결책을 제공하면서도, 빈곤에 대한 경제 및 인권의 측면에서 어떻게 해야 하는 지를 확실하게 설명함.
- 실제로 문화는 현재의 개발 논의를 확대하고 개발이 보다 많은 사람들과 연관되도록 기여하는 등 현존하는 개발의 접근방식에서 볼 때 혁신적인 힘을 갖고 있음.
- 문화적 배경과 장소 및 커뮤니티의 독특함에 반응하고, 인간 중심의 접근법을 지니면서 개발의 중재에 나서는 것은 가장 효율적이면서, 지속가능성, 포용성, 형평성을 높일 수 있는 성과를 낼 수 있음.
- 무엇보다도 인권의 측면에서 문화 다양성을 위한 인식과

촉진은 국가 간, 다른 문화 간 대화를 용이하게 하면서 충돌을 예방하고, 소수자 그룹의 권리를 보호하는 등 개발 목표를 달성하기 위한 합리적 조건을 만듦으로써 개발을 더욱 지속가능하게 함.

지속가능발전에 대한 문화의 기여는 크게 네 가지 영역에서 논의될 수 있음.

- **거버넌스로 통합되는 문화** : 포용성, 형평성, 지속가능 발전이 진전되도록 개념, 수단, 개발의 실행에 있어서 문화로 통합됨.
- **경제 개발과 빈곤 감소를 위하여 문화 영역의 기여를 활용** : 양질의 문화를 창출하고, 지방경제를 자극하면서, 기업을 촉진하기 위한 강력한 경제의 하위영역으로써 지속가능한 문화 관광, 문화와 창조산업, 문화제도, 문화기반 도시 재생을 촉진함. 또한 문화가 견인하는 경제개발은 쉽게 사라질 가능성이 있고 독특하면서 재생불가능한 자원을 구성하는 문화적 자산은 보호할 대상으로 고려되어야 함.
- **환경적 지속가능성을 촉진하기 위한 전통지식의 활용** : 지속가능한 환경계획에서 전통지식과 실천을 통합하고 전통적인 환경 실천과 첨단 기술 간의 시너지를 찾음.
- **사회적 결함을 촉진하는 문화 창출** : 사회적 결함을 견고하게 하는 다른 문화와의 커뮤니케이션을 촉진하는데, 이는 발전을 유도하는 환경을 창조함. 충돌 또는 재해 이후의 상황에서 특히 사회적 결함과 개발 창업을 촉진하는 청소년들의 예술 잠재력을 활용함.



문화가 발전에 기여하는 방법

자료 : UNESCO(2012), UN System Task Team on the Post-2015 UN Development Agenda

2015년 9월 채택된 유엔 지속가능발전목표SDGs에 문화에 대하여 여러 분야의 목표와 세부목표를 제시하며, 지속가능 발전에서 문화의 역할을 포함하고 있음. 다만 문화가 SDGs의 전면에서 부각되지 않은 것은 아직까지 국제사회의 주류적 인식이 문화를 지속가능발전의 한 요소에 국한하여 보기 때문임.

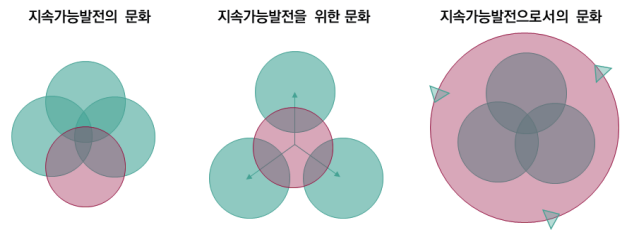
- 유엔 지속가능발전목표SDGs의 4번 목표에 ‘문화’에 관한 일부 세부목표가 설정되는데, 그 내용은 다음과 같음.
4.7 2030년까지 모든 학습자들이 지속가능발전 및 지속 가능 생활방식, 인권, 성평등, 평화와 비폭력 문화증진, 세계시민의식, 문화다양성 및 지속가능발전을 위한 문화의 기여에 대한 교육을 통해, 지속가능발전을 증진 하기 위해 필요한 지식 및 기술습득을 보장한다.

UN 지속가능발전목표(SDGs)의 문화에 관한 목표와 세부목표의 키워드

목표	키워드	세부목표 키워드
목표4	양질의 교육	문화다양성
목표8	양질의 일자리와 경제성장	지속가능한 관광 진행
목표11	지속가능한 도시와 공동체	문화 및 자연유산 보호
목표12	지속가능한 생산과 소비	지속가능한 관광 모니터링

하지만 유엔의 지속가능발전목표SDGs에 문화가 단독 목표로 포함되지는 않았지만, 결과로 나온 2030 의제는 문화 측면에 대한 몇 가지 명시적인 참조를 포함하고 있음.

- 지속가능발전목표SDGs의 전반에 걸쳐 문화는 다양한 목표와 대상 전반에 걸쳐 교차 방식으로 통합되는데, 이 목표의 서문은 다음과 같은 내용을 포함하고 있음.
‘우리는 (...) 모든 문화와 문명이 지속가능발전에 기여할 수 있으며, 지속가능발전의 중요한 조력자임을 인식한다.’



문화와 지속가능발전의 세 가지 모델

자료 : Dessein et al., (2015), Culture in for and as Sustainable Development: Conclusions from the COST Action IS1007 Investigating Cultural Sustainability.

Desseind 외(2015)는 문화와 지속가능발전의 세 가지 모델을 제시함. 이는 아래 그림과 같으며, 문화가 네 번째 영역으로써 추가되는 지속가능발전 속의 문화, 문화가 세 가지 영역의 중간에서 중재적 역할을 하는 지속가능발전을 위한 문화, 지속가능발전 자체로서의 문화로 구분할 수 있음.

- 지속가능발전 속의 문화는 지원하고 스스로 알리는 역할을 하며, 독립적인 4번째 영역으로써 거의 논란의 여지없이 전통적인 지속가능발전의 과정으로 확장되고 있음. 문화는 생태적, 사회적, 경제적 고려와 지속 가능성에 긴요하게 연결되어 있지만 자주적인 영역을 갖고 있음.
- 지속가능발전을 위한 문화는 보다 영향력 있는 힘으로 역할을 하는데, 이를 통하여 문화가 테두리, 상호 연계,

중재 방식으로 전환하면서, 경제, 사회, 생태적 요구와 필요 사이에서 각 영역의 균형을 맞추고 지속가능발전을 견인함.

- 지속가능발전의 목표를 달성하기 위한 종합적인 근간이자 구조로서 문화를 보는 지속가능 그 자체인 문화의 역할이 있음. 문화를 모든 인간 결정과 행동의 근간이면서 지속가능발전 사고에서 대단히 중요한 관점으로 간주하기 때문에 문화와 지속가능성이 상호 뒤엎히면서, 지속가능성의 경제, 사회, 환경적 영역 간의 간격이 사라지기 시작함.

SDG 1 · 빈곤종식

| 콜롬비아 지식의 씨앗 뿌리기 Sembrando Nuestros Saberes

6개의 토착 공동체와 협력하여 문화 유산을 복구하고 강화하여 문화적 생존, 지속 가능성 및 복지의 기회를 제공하며, 지역 사회 집회, 현장 방문, 문화 유산 지도 작성 및 문서화, 맞춤형 세대 간 워크숍 및 연구 프로젝트가 개발되고 능력 구축 및 보호를 위해 장로들과 함께 제공함.

프로그램 주제에는 민족 생태 관광, 창조 경제 및 사회 전반의 이해 관계자 및 동맹국과의 협력이 포함되며, 지역 사회는 국가 공예품 박람회 및 국제 심포지엄에 참여하여 학습, 교환 및 문화 유산의 가시성과 이해를 공유



자료 : 영국문화원, <https://www.britishcouncil.co/>

| 베트남의 미래 과거의 유산 Heritage of Future Past

사라질 위기에 처한 국가의 음악 및 영화 유산을 보호하고 활성화하기 위해 노력하는 프로그램

소수민족 및 농촌 공동체와 협력하여 지역 사회의 문화 유산 분야는 지역 사회에서 지역 역량을 보호하고 구축하기 위한 교육, 보존, 지역 사회 기반 관광, 연구 및 문서화에 중점을 둠.

FAMLAB **Film-Archive-Music Lab**은 현대적 관행, 실험 및 혁신을 통해 지역 공동체와 예술가, 창작 활동가 및 기관과 연결하며, 문화 유산의 가치에 대한 인식을 높이기 위해 이 프로젝트는 공개 협의 및 고위급 토론을 통해 정책 입안자 및 청중과 교류함.



자료 : 영국문화원, <https://www.britishcouncil.co/>

SDG 4 · 양질의 교육

| EU의 The 4Cs 프로젝트

‘갈등에서 창의성과 문화를 통한 공생으로’라는 EU의 창의 유럽 프로그램 **Creative Europe Program**이 공동 자금을 지원하는 유럽 협력 프로젝트

예술과 문화에 대한 훈련과 교육이 갈등 문제를 해결하는 강력한 자원이 될 수 있는 방법을 이해하고 갈등 현상을 다루는 창의적인 방법을 구상하는 동시에 적극적인 참여와

공동 제작을 통해 관객 개발에 기여함.

이 프로젝트는 문화 간 대화의 개념적 틀을 발전시키고 문화 다양성과 문화 간 만남을 통해 공생을 촉진하는 공공 예술 및 문화 기관의 역할을 강화하는 것을 목표로 하며, 전시회, 예술 및 연구 레지던시, 영화 상영, 중재 연구실, 워크숍, 컨퍼런스, 출판물, 온라인 플랫폼 및 여름 학교와 같은 다양한 활동을 진행함.

이 활동은 대부분 관련 기관과 국가에서 비유럽 예술가, 큐레이터 및 기타 문화 창작자(즉, 아프리카, 아시아 및 남미 출신)가 예술 컬렉션 및 문화적 관행과의 상호 작용을 반영하는 작업을 개발하도록 초대하며, 그들은 유럽의 국가적 또는 지역적 상황에 대한 견해를 제시하고 자신의 문화적 배경과 경험을 반영하여 비유럽의 교육, 문화, 문화에 대한 더 큰 인식에 기여하는 새로운 해석적 틀을 제공함.



자료 : 4Cs 홈페이지, <https://www.4cs-conflict-conviviality.eu/>

| 미국 MIT의 인문, 예술 및 사회과학(HASS) 수업

매사추세츠 공과대학(Massachusetts Institute of Technology)에서 ‘인문, 예술 및 사회 과학 HASS’ 학습은 학부 교육의 가장 중요하게 판단했고, MIT의 커리큘럼은 지난 50년 동안 모든 학부생이 문학, 언어, 경제학, 음악, 철학, 연극 및 역사와 같은 주제에 상당한 시간을 할애하도록 요구하도록 크게

발전해, 모든 MIT 학부생은 총 수업 시간의 거의 25%를 차지하는 최소 8개의 수업을 들음.

HASS를 도입하는 동기는 혁신가가 되기 위해 미래의 과학자와 기술자가 인간의 복잡성, 즉 우리의 존재를 형성하는 정치적, 문화적, 경제적 현실에 대한 심층적인 이해가 필요하기 때문이며, 인문학, 예술 및 사회 과학에서 배양된 강력한 사고 방식과 창의성을 중요하게 고려하고 반영하고 있음.



자료 : MIT 홈페이지, <https://shass.mit.edu/>

| 아일랜드의 창조적인 장소 투암 Creative Places Tuam

창조적인 장소 프로그램은 예술에 대한 참여를 높이고 새로운 자금 조달 모델을 시범 운영하기 위한 2016-2025년 위대한 예술 작품 만들기 전략에 대한 약속으로 추진됨.

주요 지역 파트너와 협력하여 각 지역의 주요 자산, 자원 및 야망을 파악하고, 창조적인 장소 Creative Places는 지속적인 공공 예술 투자의 혜택을 누릴 기회가 없었던 전국 지역 사회를 위해 개발된 파일럿 프로그램임.

아일랜드 서부의 창조적인 장소 Creative Places Tuam, CP Tuam은 2020년부터 2023년까지 운영되는 최초의 3년 파일럿 프로그램으로 아일랜드의 협동 예술을 위한 국가 개발 기관인 Create가 주도함.

CP Tuam은 창의성과 예술 참여에 대한 풀뿌리 접근 방식을 개발하여 부유하고 참여적인 사람들의 역량을 구축하는

것을 목표로 하며, 모든 사람이 의미 있는 방식으로 참여할 수 있는 레지던시, 커미션, 창의적인 교류 및 개발의 날과 같은 다양한 기회를 제공함.



자료 : CP Tuam 페이스북

SDG 5 ... 성평등

I 팔레스타인 문화부의 성 주류화 정책

팔레스타인에서는 가부장적 사회, 직업제한, 지역 사회의 지원부재로 인한 제한으로 여성들이 문학, 공예, 농업 생산, 영화, 예술 등과 같은 생산의 맥락에서 문화에 기여했지만, 정책과 활동에 대한 여성의 관점과 기여가 거의 없었음.

최근 몇 년 동안 특히 여성과 청년들 사이에서 성장 둔화와 높은 실업률로 고통받고 있었음. 공동 프로그램의 목표는 문화 다양성 개념에 기반한 맞춤형 프로그램과 문화 관련 활동을 통해 요르단강 서안 지구와 가자지구에서 지속가능한 사회경제적 발전을 창출하는 것이었음.

워크숍을 통한 역량강화, 성별 관점의 주요 격차 식별, 문화부 기능직 인력의 수요 평가를 거쳐, 성 주류화 실행

계획을 수립함.

유형 및 무형 문화 유산의 보호를 위한 정책 및 관행을 수립하고, 사회적 결속을 촉진하기 위한 모범 사례를 개발했으며, 문화 유산과 창조 산업의 잠재력을 활용하여 생계를 개선하고 포괄적인 경제 성장을 촉진하는데 기여함.



자료 : Sustainable Development Goals Fund

SDG 8 ... 양질의 일자리

I 아르헨티나 부에노스 아이레스의 라플라타 La Plata

다양성을 위한 문화의 역할로 창조산업과 문화기반시설은 삶을 위한 귀중한 자원으로 라플라타의 경우, 610명의 실업자 청년과 성인에게 무대 관리 및 기타 공연 예술 기술에 관한 직업 훈련을 제공함.

문화와 창의성 분야의 고용을 통해 포용적이고 지속가능한 경제 성장을 촉진하며, 역사적인 지역의 공예, 음악, 무용, 시각 예술, 전통 요리, 연극 등과 같은 무형 유산에 크게 의존



| 온두라스의 루타 렌카의 문화와 유산의 유지 Ruta Lenca

이 지역의 중요한 관광 및 문화 명소는 주민들의 경제 상황을 개선할 수 있는 큰 잠재력을 가지고 있고, 문화 유산에는 공예, 축제 및 전통, 예술, 음식 및 자연 의학이 포함됨.

SDG 기금 프로그램은 지속가능한 문화 관광 계획을 통해 청소년과 여성을 포함한 취약한 농촌 인구의 빈곤 수준을 줄이는 것을 목표로 하며, 전체 수혜자 중 60% 이상이 여성임.

이 프로그램은 포괄적인 지역 경제 발전을 촉진하면서, 원주민 그룹, 민간 부문을 통합하고 젠더 기반 폭력과 알코올 중독을 방지하기 위해 사회 서비스와 동맹을 구축하는 참여적 접근 방식을 취함.



자료 : Sustainable Development Goals Fund

제공함.

특히 불우한 사람들에게 기회를 제공하기 위해 노력하며 지역 공동체 센터에 기반을 두고 진행함.

엘 시스테마 훈련의 중심은 클래식 오케스트라 앙상블에 참여하는 것이지만, 합창, 민속 음악, 재즈 및 특수 요구 프로그램도 모두 제공되며 이러한 앙상블과 음악 장르의 다양성을 중시함.

교육 세션은 일주일에 6일, 하루 3~4시간 동안 커뮤니티 센터에서 진행되며, 학생들은 또한 수련회와 집중 워크숍에 참여하게 되고, 참가비는 모든 학생에게 무료임.

현재 수십 개의 오케스트라와 700,000명 이상의 학생이 있으며 1,000,000명으로 확장할 계획임.

현재 이 프로그램은 EU를 비롯한 여러 국가와 도시에서 확산 중에 있으며, 그 성과는 더욱 증대되고 있음.



자료: 엘 시스테마 홈페이지, <https://elsistema.org.ve/>

SDG 11 ... 지속가능한 도시와 공동체

| 베네수엘라의 엘 시스테마 El Sistema

1975년 Maestro José Antonio Abreu가 베네수엘라에서 설립한 소셜 액션 음악 프로그램으로 사회 발전을 위한 수단으로 집중적이고 즐거운 음악 만들기에 중점을 둔 명확한 원칙에 따라 어린 나이부터 음악 앙상블 참여를

| 핀란드의 컬처 에스보 2030 CultureEspoo

에스보 시는 지속가능한 삶의 방식을 지원하는 창의적이고 대담한 문화 도시가 되기 위한 2030 목표를 세우고 노력 중임.

각 부문간의 연계와 협력이 진행 중이며, 도시는 실험적이고 호기심 많은 접근을 통해 번영을 노력하고 있으며, 문화와

예술이 도시의 정신, 거주자의 일상, 물리적인 도시 환경에서 중요한 요소로 자리잡고 있음.

컬처 에스보 2030은 문화와 예술을 도시의 미래의 필수적인 부분으로 보고 도시 계획, 건설, 학습, 사회 서비스 및 건강 관리에서 보다 가시적인 역할을 해야 한다고 명시하고 있으며, 핵심 신념은 문화가 사회적으로나 경제적으로 사회의 장벽을 초월할 수 있다는 것임.



자료: Eurocities Culture Forum 자료집(2018)

SDG 13 · 기후변화

| EU의 도시 변화를 위한 배우들 Actors of Urban Change

도시 변화를 위한 문화 및 다분야 파트너십의 일환으로 도시 변화를 위한 배우들 *Actors for Urban Change*는 미트 오스트 *MitOst*의 프로그램이며, 로버트 버쉬 재단 *Robert Bosch Stiftung*에서 지원함.

도시 변화를 위해 지속가능하고 포용적이며 정의로운 도시를 위해 혁신적인 방식으로 협력할 수 있도록 노력하고, 이 프로그램은 비영리, 공공 및 민간 부문의 행위자들 간의 협력을 촉진하여 유럽 전역에서 지속가능발전을 촉진함.

현재는 대부분의 프로젝트가 종료되었으나, 도시의 다양한 문제를 변화를 갈망하는 시민들이 문화적 접근을 통해 해결하는 모델적인 사례들을 찾을 수 있음.



자료 : <https://www.actorsofurbanchange.org/>

SDG 17 · 파트너십

| EU의 All-Around 문화 프로그램

이 프로그램은 알제리, 이집트, 요르단, 레바논, 모로코, 팔레스타인, 튀니지, 리비아와 시리아를 포함한 아랍 지역의 7개 국가에서 젊은이들이 사회적, 경제적으로 포용할 수 있는 환경으로서 문화 생태계를 육성하는 것을 목표로 함.

유럽연합이 공동 자금을 지원하는 All-Around Culture는 4년 동안 구현된 5가지 구성 요소로 구성된 협력적이고 상호 연결된 프로그램으로, 36개 문화 단체의 안정성을 지원하고 지속가능한 협력에 대한 투자를 촉진하여 해당 맥락 내에서 문화에 대한 접근을 촉진하고 증가시킴.

32개의 연구 및 24개의 제작 보조금을 통해 청소년 주도의 문화 및 시민 이니셔티브를 지역 사회 기반 및 상황에 맞는 예술 제작을 지원하는 공동 실험실과 함께 촉진하며, 아랍 지역 및 유럽의 30개 문화 단체 간에 파트너십을 구축하고 지식을 교환함.

프로그램 전반에 걸쳐 다양한 학습 요구를 연결하고 생태계 기반 접근 방식 및 관행을 더 넓은 커뮤니티와 공유하기

위해 지속적인 지식 교환을 연습하며, 문화에 대한 열린 접근과 개입 국가의 문화 및 예술 활동을 위한 작업 환경 개선 조치를 옹호하는 플랫폼을 구축함.





3. SDGs를 통해 살펴본 인천문화재단의 활동

● 유네스코 문화 | 2030 지표에 따른 분류

문화|2030 지표는 'i) 환경과 회복력, ii) 번영과 생활, iii) 지식과 기술, iv) 포용과 참여'라는 네 가지 주제별 차원으로 구성된 개념적 프레임워크를 기반으로 삼고 있음.

이 지표 체계는 문화부문에서 유네스코의 임무와 관련이 있으면서 양적 또는 질적 데이터가 이미 수집되고 있거나 확인될 가능성이 있는 지역에 우선순위를 두고 있음.

UN 지속가능발전목표(SDGs)의 문화에 관한 목표와 세부 목표의 키워드
 자료 : UNESCO(2019), culture 2030 indicators

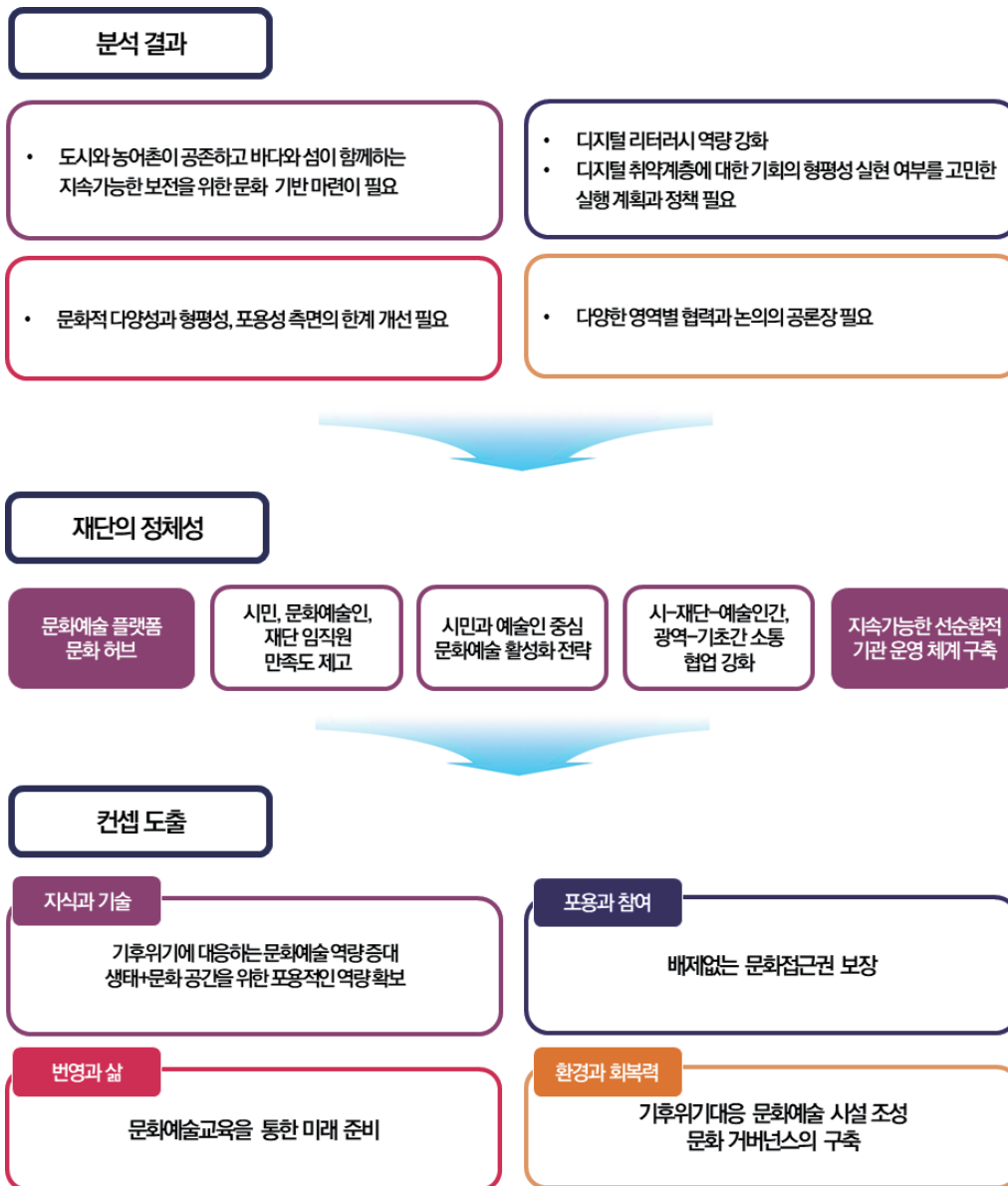
영역	주요내용	유엔 SDGs
환경 및 회복력	<ul style="list-style-type: none"> 문화 및 자연 유산과 도시 환경에 중점 지속가능한 인간 정착에 대한 문화의 역할과 기여도를 평가하기 위한 틀을 제공 공공 공간과 문화 기반 시설을 포함한 도시 환경의 질에 대한 물리적·공간적 측면을 평가 	
번영 및 삶	<ul style="list-style-type: none"> 소득과 고용을 창출하고 문화 상품, 서비스를 통해 수익을 촉진 포용적이고 지속가능한 경제를 추진하는 문화의 기여도를 평가하기 위한 틀을 제공 지역 및 국가 경제 발전과 삶의 창출에서 문화의 번성한 역할을 지원하기 위한 거버넌스 구조의 증거를 제공 	
지식 및 기술	<ul style="list-style-type: none"> 지역의 지식과 문화적 다양성을 포함한 지식과 기술을 구축기 위해 문화의 기여도를 평가하기 위한 틀을 제공 문화 교육(고급 교육 포함 유산 보존) 및 창의적 분야의 기술과 역량을 증진 	
포용 및 참여	<ul style="list-style-type: none"> 사회적 결속을 구축하고 포용과 참여를 촉진하는 데 있어 문화의 기여도를 평가하기 위한 틀을 제공 공공 생활에서 지역 사회의 효과적인 참여를 자극하는 문화의 능력을 평가 	



4. SDGs 달성을 위한 인천문화재단의 컨셉

● 인천문화재단의 분석 결과 및 컨셉

유네스코 문화2030 지표의 체계에 따라 크게 '지식과 기술', '포용과 참여', '번영과 삶', '환경과 회복력'의 4가지 영역으로 구분, 인천문화재단의 현황 진단을 통해 SDGs 달성을 위한 인천문화재단의 컨셉을 도출함.



● SDGs 달성을 위한 인천문화재단의 컨셉과 실천계획

컨셉을 토대로 인천문화재단의 실천계획을 정리했고, 각 영역별로 3가지의 프로젝트를 제시, 인천문화재단의 지속가능성 제고 방안을 제시함.





5. SDGs 달성을 위한 인천문화재단 실천계획

● 지식과 기술



배경 및 필요성

- 자신이 속한 사회의 지속가능발전에 대한 시민 토론을 자극하고, 이를 통해 변화를 끌어내는 것을 목표로 함.
- ‘지속가능발전’이란 보편적 가치를 문화화시켜 사회 변화를 견인하는 초석이 될 수 있음.
- 지속가능발전교육이란? 모든 사람들이 질 높은 교육의 혜택을 받을 수 있으며, 이를 통해 지속가능한 미래와 사회 변혁을 위해 필요한 가치, 행동, 삶의 방식을 배울 수 있는 사회를 지향하는 교육

실행방안 : 목표별 교육연계 프로그램(예시)

| 치유농업 예술제(SDG 2) : 서울 치유농업 예술제

농업 자원을 활용한 치유효과와 생활 예술과의 융합으로 농업에 대한 자긍심 고취와 농업의 치유 가치 확산에 기여하고자 치유농업예술제 개최

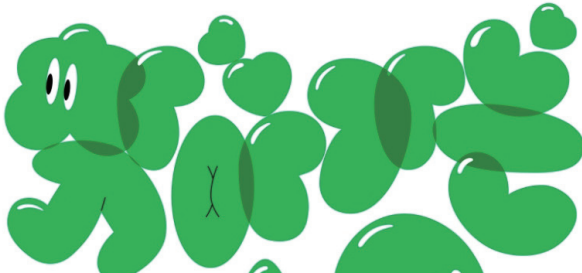
공모주제	세부 내용
세부 주제	<ul style="list-style-type: none"> · 치유농업을 통한 치유(힐링) 경험 · 치유농업 전문가의 하루 · 내 삶과 치유 농업 · 내가 사랑하는 식물 등
공모 분야	<ul style="list-style-type: none"> □ 그림(생태세밀화 등) □ 사진 □ 문학: 시, 수필, 표어 □ 푸드아트 □ 스피치 □ 동영상



**건강문화프로그램(금연, 약물오남용예방) (SDG 3):
찾아가는 예술처방전**

- 문화체육관광부가 코로나19 확산과 장기화에 지친 의료진과 국민들을 위로하기 위해 마련한 사업
- 지역의 정신건강복지센터와 협력하여 치유가 필요한 분들에게 예술체험 키트와 예술치유 프로그램 지원
- 꾸러미(키트) 배달 프로그램
국민들이 배달된 예술꾸러미(키트)에 동봉된 안내서에 따라 직접 예술을 체험하면서 스스로 위로하고 치유하는 프로그램
- 찾아가는 문화예술치유 프로그램
예술가들이 의료진을 찾아가 함께 예술을 창작하고 결과물을 나누는 프로그램

2021 문화예술치유 프로그램 지원사업
찾아가는 예술처방전



자료: 한문화예술교육진흥원

**하천 문화·관광 어우러진 시민 휴식공간 조성(SDG 6):
타오위안 수자원 보호를 위한 시민 협력**

- 타오위안 하천교육센터 Taoyuan River Education Center
“강”을 주제로 한 대만 최초의 교육 센터임.
라오지에천 Laojie Creek과 하카스 산헤위안 Hakka Sanhe Yuan의 고대 벽돌 집에 인접한 토지와 공간의 역사적 건설을 통해 문화, 역사적 기지 및 하천 탐험 체험장으로 사용함과 동시에 공간과 경험의 결합을 통해 지속가능한 상태로 탈바꿈할 수 있음.

인문학사에서 생태교육 수준에 이르기까지 교육원은 점차 교육적 효과를 달성함.

- 야외 해설 공간
라오지에천 Laojie Creek의 축소 버전. 라오지에천 Laojie Creek을 실제 지형으로 변형하는 생태 공학적 방법을 제시함.
- 하천생태교육센터
텍스트 설명, 쌍방향 기기 설치 및 미니어처 모델을 통해 방문자는 “Big Flip Cover Plan”을 더 자세히 이해할 수 있음.
- 라오지에 하천 Laojie Creek의 스토리 하우스
전통적인 건축 공간을 재건하고 역사적인 사진을 통해 라오지에천 Laojie Creek과 과거 사람들의 관계를 보여줌.

**에너지와 예술 결합 체험프로그램(SDG 7):
인천 서구 생태전환 예술학교**

- 기후변화에 따른 지역 생태환경에 대한 인식을 제고하기 위해 마련한 환경, 에너지 관련 체험형 예술융합 교육 프로그램
- 발전소 견학, 예술을 결합한 업사이클링 프로그램 등

운영기간 11.05.~11.27.
매주 주말 (토,일) 14:00



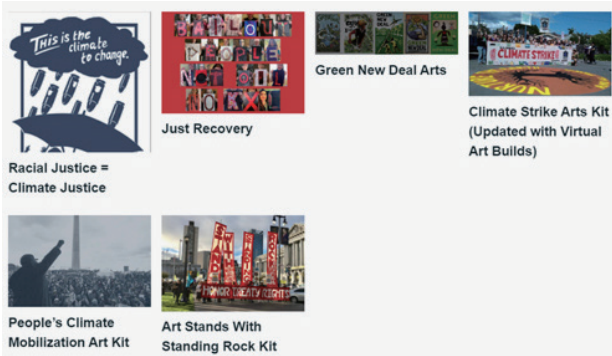
운영장소 : 인천 서구 북동 불암 7번길 (인천광역시 서구) 1-8 4082 0114
운영시간 : 2022.10.20. (목)부터 2023.02.21. (화)까지
신청방법 : 1) 온라인 링크 신청 - 서구청 누리집 www.seo.incheon.kr
2) 예약이 풀 이용하여 신청
신청문의 : 032-560-3923(서구청 문화관광정책과) / 010-4750-5223
문의처 : 인천광역시 서구 북동 불암 7번길 (인천광역시 서구) 1-8 4082 0114

자료: 인천광역시 서구

예술로 기후행동(SDG 13) :

예술을 활용하는 기후변화 운동

•기후변화 운동에 예술을 결합하기 시작한 환경단체들도 있음. 국제기후변화운동네트워크 '350'은 기후위기의 영향에서 벗어난 안전하고 공정하며 번영하는 미래를 위해 노력함.



<키트로 만든 예술>

자료: 국제기후변화운동네트워크 '350' 아르떼365(<https://arte365.kr>)



<가상 예술 만들기 '웨추웨튼 기후 보호 연대'>

자료: 국제기후변화운동네트워크 '350' 아르떼365(<https://arte365.kr>)

연안 환경 교육, 습지 보전(SDG 14) :

타오위안 조류 산호초 생태환경 교실

•가이드 투어
조류 산호초 생태환경교실은 2019년 한 해 동안 50명의 가이드투어, 30명의 해안생태가이드, 4,900명의 방문을

진행함.

•지역사회 발전 촉진

Xinwu 지역의 Yongxing 커뮤니티 개발 협회와 협력하여 조류 산호초 생태환경교실의 운영 및 관리를 촉진하고 지역 커뮤니티의 발전을 촉진함.

•활동보조금

환경 교육 활동에 참여할 수 있도록 타오위안시의 지역 학교와 단체에 2,791명의 참가자를 지원함.

•가이드 교육

총 38명이 연안생태지도자 양성과정을 이수하여 연안 생태 지도자 예비직원 자격증을 취득함.

생태예술을 활용한 환경교육(SDG 15) :

안양예술공원

•자연을 보전하고 예술을 체험하는 예술공원



안양파빌리온. 안양예술공원 대표 건축물

자료: 안양문화예술재단



**생활밀착형 시민공론장
(평생교육아카데미) 운영**

배경 및 필요성

- 지속가능발전을 위한 이행목표를 설정하고 분야별 추진, 진행 상황을 모니터링하고 있지만 실생활에서 시민들이 체감하는 수준은 다를 수 있음.
- 지속가능발전이 시민의 일상과 밀접한 것임을 공감하고 이행과제의 실천력 제고에는 시민의 참여가 전제된다는 점을 시민 스스로 인식할 수 있는 상시적 기회 필요
- 기존 공청회 등의 방식으로는 지속가능발전을 위한 실천방안에 대한 시민들의 관심과 참여를 유도하고 의견 수렴 및 공론화하는 데 한계가 있음.
- 지속가능발전에 대한 현세대의 책임의식과 동참을 촉구할 수 있도록 시민 대상의 소양교육과 함께 실생활과 관련한 주제에 대한 주제적·능동적 토론문화 형성 필요

실행방안

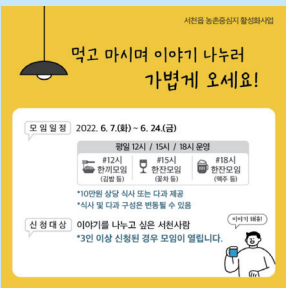
- (사업내용) 지속가능발전과 관련한 인천시민의 삶과 생각을 공유하는 토론형 평생교육아카데미로서 성인 대상 지속가능발전 관련 소양교육, 생활밀착형 의제 선정과 공론화를 위한 시민 의견 수렴, 토론 문화 형성 기능
- (운영방식) 생활밀착형 시민공론장으로서 토론 주제와, 날짜 및 시간, 장소를 참가 시민이 결정하도록 하여 상시적인 토론 문화와 공론화 분위기 형성
 - 개인별 또는 그룹 신청이 가능하며 참가자가 희망하는

날짜와 시간에 따라 온라인으로 신청하되 최소인원 충족 시 토론회 개최 확정

- 모임 장소는 인천문화재단에서 운영하는 시설 또는 '동네방네 아지트' 활용을 권고하되 참여자의 편의를 최우선으로 고려하여 선정
- 토론회 시간에 따라 다과, 식사, 주류 등을 구분 제공하여 유연한 토론 분위기를 형성하는 한편 참가자에 대한 유인책으로 활용
- 기존 모임의 활동 지원과는 구분되는데 모임 진행자가 배석하여 지속가능발전에 대한 기초정보 제공과 토론의 가이드라인 제시, 의견 수렴 역할
- (토론주제) 지속가능발전 관련 범주 내에서 인천문화재단이 방향 제시, 참가 시민이 주제를 구체화하여 논의

전북 서천군, 주민공론장 지원 사업

- 전북 서천군에서는 '서천읍 농촌중심지활성화 사업'의 방향과 세부 추진 방안을 모색하고자 지역 내 다양한 주민들의 생각과 고민을 청취할 수 있는 주민공론장을 운영
- 관련 주제(서천살이, 서천군청사 활용 방안, 서천군에서의 문화생활 등)에 대한 다과회에 참여할 의향이 있는 개인 또는 단체(3~8명) 신청 시 모임장소와 다과, 진행자 지원
- 주최 측이 정하는 시간, 장소에 따른 공론장이 아니라 참여자 편의에 따라 개설되는 모임이라는 특징이 있는데 최소 인원(3인)이 충족되면 모임이 성사되며 토론의 주제 역시 주최 측에서 지정하는 것이 아니라 큰 범위 내에서 참여자가 지정, 구체화할 수 있도록 차별화



자료: 서천군 공식블로그
(<https://blog.naver.com/seocheonpr/222756144837>)



SDGs와 문화를 상호 연계하는 공론장 마련의 필요성

- 2015년 유엔 지속가능발전목표(SDGs) 채택 이후 문화의 지속가능성에 대한 역할 요구는 증대하고 있으나 이를 근본적으로 지역에서 논의하는 공론장은 제대로 이뤄지지 않고 있음.
 - 기후변화, 도시의 위기, 국가 내 및 국가 간 불평등 등 인류의 보편적 문제와 환경문제, 경제 문제까지 다루고 있으나 문화예술을 직접적인 역할에 대한 문제 증대
 - 지속가능발전목표(SDGs)와 문화의 상호 관계를 진단하고, 세계가 공통적으로 직면한 문제들에 대한 문화영역의 역할과 해법에 대한 논의가 필요
 - 유엔 '지속가능발전목표(SDGs)는 문화의 중요성을 언급 하지만, 지역 차원에서 문화 분야 차원에서 문화 분야의 역할을 제고하고 논의할 필요는 더욱 커지고 있음.
- 지속불가능성과 지역문제 해결을 위한 문화의 역할을 제고하는 공론장 마련 필요
 - 문화적 측면에서 SDGs 달성을 위해 해야할 역할에 대해 상세하게 논의하고 지역사회의 협력 방안을 모색
 - 지속가능성과 문화의 접점을 찾는 공론장 형성을 통해 지역문제 해결의 실마리를 찾아가며, 동시에 SDGs 달성의 문화 거버넌스 모델 제시

인천문화재단의 문화협력 네트워크의 운영 현황

- 2017년부터 시작된 지역의 핵심 문화예술 거버넌스인 <인천문화포럼> 운영을 지속하고 인천 문화예술 현안에 대한 시의성 있는 주제를 선별하여 문화정책 토론회를 운영
- 현재 인천문화재단의 참여 네트워크는 크게 4가지로 구분됨.
 - 인천문화포럼 운영
 - 예술가, 시민, 문화정책 전문가가 참여하는 협력 네트워크 운영
 - 분과별 의제발굴 및 논의를 통한 문화정책 공론화, 거버넌스 실현
 - 인천시정연구네트워크(ICReN) 참여
 - 인천광역시가 직면한 시정 전반의 다양한 문제를 관내 15개 공공기관 특성에 기반하여 종합적 대안을 제시하고 해결책을 모색하여 시정발전에 기여
 - 정책토론회, 세미나 개최 등 공동사업 추진
 - 한국광역문화재단 연합회 참여
 - 지역문화진흥의 기반을 마련하기 위한 광역시도 문화재단 연합회 참여
 - 직원 역량강화 워크숍 개최, 문화정책 공동연구 실행, 사업 소통 및 협력 등
 - 인천 지역문화재단 협의회 운영
 - 인천 지역 광역문화재단 및 4개 기초문화재단 연합회 구성 및 운영
 - 분기별 정기회의 개최, 직원 역량강화 워크숍 개최, 공동사업 추진 등
- 지역문화 협력 네트워크의 운영
 - 지역 내 각 조직들이 서로 연결성을 확보하고 기능하는 실질적인 시스템이 구축되는 것이 중요
 - 지역단위의 문화협력 네트워크 운영의 활성화가 필요하며, 지역문화와 관련한 이해관계에 있는 계층별,

직능별(행정, 연구, 예술 현장 등), 세대별 다양한 구성을 통한 대표성 확보

- 자치구 문화재단과의 교류 및 협력방안 마련하고, 문화 예술 프로그램의 기획과 사업추진을 통한 참여작자, 기획자, 전문가 등과의 협력 네트워크 구성하며, 문화 기관 및 단체와의 협력 네트워크 구성 및 상시 협력 체계 운용

• 문화정보화를 통한 지역 협력체계 구축

- 문화 정보 영역의 거버넌스 확대하고, 광역과 기초 연계를 통한 문화 정보 협력 체계 구축
- 인천 문화정보화 사업의 중장기 계획 수립을 위한 종합 연구와 함께 인천의 문화정보화 전담기관으로서의 인천문화재단 기능 및 역할 강화

• 문화예술교육 협력체계 구축

- 지역 내 협력망 구축 및 문화예술교육 가치와 인천문화 예술 교육 계획(2018~2022)에 따른 기반 구축 및 가치 확산, 문화예술 교육 관련 인적·물적 자원의 교류 등 협력망 구축
- 문화예술교육 협력체계 구축 및 네트워크 활성화(협의 및 회의, 토론회 등 행사), 문화예술교육 가치 확산 (뉴스레터 등)
- 인천역사 시민대학 운영을 통한 지역 유관기관과의 협력 네트워크 구축

• 문화예술 분야 국내외 교류 및 협력

- 국내 문화재단 및 기초 문화재단과의 교류 협력 체계 구축과 해외 유관기관과의 장기적 네트워크 구축
- 해외 기관과의 작가교환 프로그램 및 기관교류 프로그램 운영
- 작가교환 프로그램(인/아웃 바운드 작가 지원), 초청 프로그램 (국제큐레이터 및 작가 초청), 국제 협력 프로젝트(신규 교류 기관 확장 및 교류 방식 다변화) 등



인천문화포럼

자료 : 인천문화통신 3.0, <http://news.ifac.or.kr/archives/25586>



인천문화예술 40년사 정책토론회

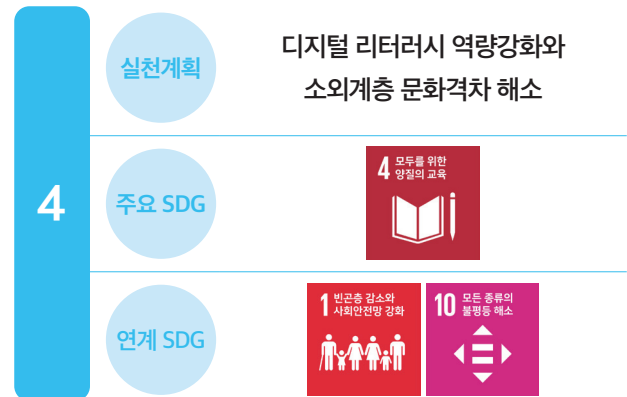
자료 : 인천문화통신 3.0, <http://news.ifac.or.kr/archives/25586>

지역 지속가능성 향상을 위한 SDGs 문화 포럼의 운영

- SDGs 달성을 위한 문화의 역할을 주제로 비정규적인 포럼이 국내에서 개최되었으나, 단발성 행사에 그치고, 공론장 형성에 이르지 못함.
 - 주로 개별적인 국내의 포럼에서 주제로 선택해 개념과 실천사례를 논의하고 확산을 위한 시도를 하는 것으로 나타남.
- 광주(2022), 아시아문화포럼, 다시, 지속가능발전과 문화
 전국문화도시협의회(2021), 제2차 문화도시정책포럼,
 지속가능발전목표 SDGs의 지역화와 문화도시 세션

- 지역 차원의 SDGs 이행을 위한 공론장 형성은 지역의 지속가능성 제고를 위한 새로운 방안
 - 기후위기, 사회적양극화, 청년실업, 인구고령화, 저출생 등 지속불가능성의 문제를 해결하기 위한 해법으로 사회문제 해결을 위한 공론장 필요
- SDGs 문화 포럼의 운영 방안
 - 17개 목표별 우선순위를 선택하고, 각 이해관계자별 분야별 논의의 장 마련과 문화를 통한 사회문제 해결의 모델 제시
 - 빈곤층과 취약계층의 필요를 고려하는 포용도시구현을 위한 문화적 관점의 토론장 형성
 - 여성, 장애인, 청소년 등 사회적 약자들의 목소리를 담으면서 문화의 새로운 역할 제시
 - 기존 인천문화포럼의 영역 및 역할 확대를 통한 지역 차원의 SDGs 이행 방안의 제시
 - 예술가, 시민, 문화정책 전문가가 참여하는 인천문화포럼을 (가칭) SDGs 인천문화포럼으로 전환
 - 인천지속가능발전협의회, 시민사회단체, 기업, 유관 기관 등 지속가능성을 고민하는 다양한 기관 및 단체 참여를 통한 의제 설정과 문화정책에 관한 공론장을 형성
- SDGs 문화 포럼을 통한 기대효과
 - 문화적 관점의 공론장 형성을 통한 지역사회 문제 해결의 마중물 형성
 - SDGs 이행 활동에 관한 인천문화재단 모델을 국내외 네트워크를 통해 공유

● 지식과 기술



배경 및 필요성

- 일반적으로 장애인은 비장애인과 동등한 문화 향유 기회를 갖지 못함.
- 코로나19가 장기화되면서 여가문화, 사회활동이 비대면 방식으로 재편되고 사회적 고립감이 증대됨에 따라, 비대면 활동에 익숙지 않은 디지털 취약계층을 중심으로 문화격차 Culture Divide가 발생
- 문화안전망 강화로 사회적 고립감을 극복하고 디지털 문화격차 해소를 위한 접근성 향상

실행방안

- 첨단기술 문화체험 공간 조성
 - 온라인 환경에 익숙하지 않은 사용자를 위해 박물관·미술관 등 문화시설과 지역의 유휴 공간 활용
 - 아날로그 전시에서 벗어나 인공지능 AI·가상현실 VR 등 첨단기술을 활용한 문화공간으로 탈바꿈 필요
 - 관람객의 오감을 자극하는 실감콘텐츠로 전통 유산을 흥미롭게 즐기면서 과거와 현재 그리고 미래를 이어 주는 가교 역할 수행 가능



고려청자박물관 실감콘텐츠 체험존 조성사업(전남 강진)
 자료: 고려청자박물관(<https://www.celadon.go.kr/>)

• 디지털 리터러시 역량 지원

- 온라인 교육을 받을 수 있는 컴퓨터나 스마트 기기 및 빠른 속도의 인터넷에 대한 지원, 미술 활동 등을 할 수 있는 물리적 공간 제공

• 교수자 디지털 리터러시 역량 강화를 위한 지원

- 업무수행에 유용한 정보를 수집하고 종합하며, 적시에 활용할 수 있도록 정보를 이해하고 구조화하여 관리하는 능력 배양
- 미디어가 제공하는 정보와 콘텐츠를 비판적으로 이해하고, 자기 생각을 미디어로 책임 있게 표현 및 소통하는 능력 개발
- 업무 수행과 관련된 디지털 윤리의 필요성 이해
- 포스트 코로나 시대의 디지털 의사소통 능력 배양
- 인공지능의 원리를 이해하고, 인공지능과 협력할 수 있는 디지털 역량 습득

데이터 리터러시 & 시 리터러시	미디어 리터러시 & 디지털 커뮤니케이션	디지털 윤리
<ul style="list-style-type: none"> • 데이터의 기획과 수집 • 데이터 분석 훈련 • 데이터 시각화 및 활용 • 시 원리 이해 • 시 생태계 및 활용 • 시와 협력하기 	<ul style="list-style-type: none"> • 미디어 리터러시 필요성 • 미디어 편향과 비판적 사고 • 미디어를 통한 사회적 참여 • 디지털 시대의 소통과 협력 • 디지털 커뮤니케이션 사례 및 역할연기 실습 	<ul style="list-style-type: none"> • 디지털 윤리의 이해 • 저작권, 개인정보 보호 • 사이버범죄 예방 대응

디지털 리터러시 역량강화 과정

자료: 국가공무원인재개발원,
 (<https://www.nhi.go.kr/upload/eduList/05/06-10.pdf>)

• 청각·시각 장애인을 위한 '배리어프리' 문화 콘텐츠 제작

- 시각장애인을 위한 음성해설 제공

공연관람에 어려움을 겪는 시각장애인을 위한 음성 해설, 일반도서를 디지털 음성으로 변환하여 들려주는 시각 장애인용 전자책을 만들기

- 청각장애인을 위한 자막이나 내레이션 제공

자원봉사자 활용, 청각 장애인을 위해 영화 속 소리 정보들을 하나하나 자막으로 입히기

유카탄 시민 사회 단체의 활동:

Espacios Educativos 프로그램(멕시코)

- Espacios Educativos 프로그램을 통해 재단은 유카탄의 농촌 지역 사회와 공동으로 전인적 교육을 경험하고 기술 서비스에 접근할 수 있는 포괄적인 공간, 독서 촉진, 세대 간 사회적 상호 작용, 문화 간 접근으로 교육의 형식적이고 실용적인 가치 강화
- 활동의 일환으로, 인터넷 서비스가 없던 유카탄의 시골 지역에 컴퓨터 장비와 인터넷이 있는 교육 공간 건설 및 지역 사회 기여를 위한 지역 기부를 통해 설립
- 보고 기간 동안 지역 청년 네트워크와 함께 12개 커뮤니티의 소녀, 소년 및 청년을 위한 여름 과정을 만들고, 이들에게 11개의 기술 패키지를 제공하여 인터넷, 기술, 재료 및 용품, 교육 프로모터 교육 접근성을 보장함.
- 주의 마야 공동체에서 4,773명의 남성과 여성에게 혜택을 제공하여 취업, 관찮은 직장과 창업에 필요한 기술, 특히 기술 및 전문 기술을 갖춘 청년 및 성인의 수를 상당히 증가시키는 목표 4.4를 달성함.



자료 : Yucatan, 2020, Voluntary Sustainable Report



배경 및 필요성

- 인천광역시 전체 인구 중 장애인 등록현황을 살펴 보면, 매년 약 0.1%씩 증가하고 있음(자료 : 제61회 인천 통계연도 2021, 인천광역시)
- 장애인차별금지 및 권리구제 등에 관한 법률(약칭: 장애인 차별 금지법)은 장애로 인한 차별적 대우를 금지하고 있으며, 공공기관인 인천문화재단은 장애로 인한 차별을 해소하기 위한 적극적 조치를 시행해야 함.

재단의 현 사업과 연계성

- 명시적으로 장애인 등 취약계층을 배제하지 않지만 사업 내용 중 장애인과 취약계층의 문화 접근성을 높이는 방안 미흡

실행방안

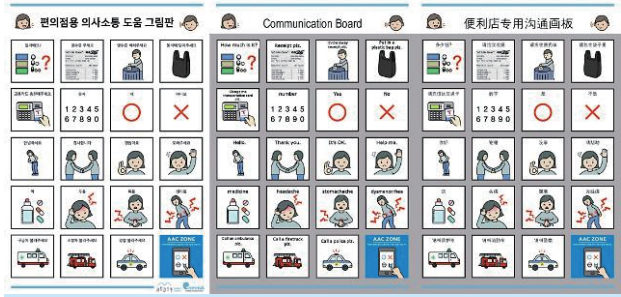
- 장애유형별 시설 접근성을 높이기 위한 인프라 점검 및 개선
 - 무장애 시설 점검(진입로 및 점자블록 보수, 픽토그램과 점자로 안내판 개선 등)
- 보완대체의사소통(Augmentative and Alternative Communication, AAC¹⁾ 도입
 - 책처럼 엮은 AAC 그림판, 스마트폰을 이용한 AAC앱,

글씨로 입력하고 소리내서 읽어주는 보조공학기기 등을 활용, 재단 운영 공간 및 전시 등에 대한 접근성 강화

- ACC 그림판은 문화재단 시설 특성을 반영하여 수정하여 사용할 수 있으며, AAC BOARD change (<https://aacexchange.net/>)를 통해 공유 가능
- 이용대상 : 장애인, 비장애인, 외국인, 비문해자



시각장애인 점자 표지판



고려대 안팎 편의점에 설치된 국문, 영문, 중문판 ACC



독립기념관에 설치된 배리어프리 키오스크
 자료: 독립기념관 홈페이지 (<https://www.i815.or.kr/upload/kr/magazine/magazine/52/post-556.html>)

1) 말을 하거나 글을 쓰더라도 의사소통을 하기 어려운 사람들이 몸짓과 사진, 그림을 이용해 비장애인들에게 자신이 하고 싶은 말을 전달할 수 있도록 하는 것을 통칭.

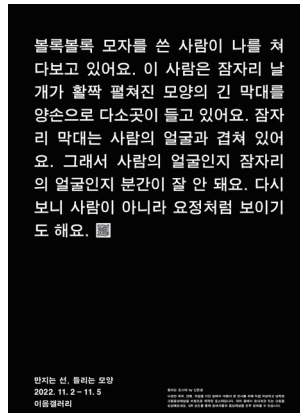
• 배리어프리 키오스크 도입

- 시각 장애인을 위한 디지털 촉각 지도(이미지) 및 음성 안내 지원
- 청각 장애인을 위한 수어 영상과 큰 글씨 제공
- 센서 인식으로 휠체어 사용자나 어린이가 다가오면 자동으로 모니터 높낮이 조절
- 이용대상 : 고령자, 영유아 동반자, 외국인

• 인천문화재단 점자 안내 책자 발행

- 글자, 점자, 일러스트, 픽토그램 활용, 인천문화재단 사업 소개 등 문화예술에 대한 접근 경로 안내 등
- 대상 : 장애인, 비장애인, 외국인
- 인천문화재단 운영 시설을 영상으로 볼 수 있는 QR코드 제공
- 자치구별 문화재단과 연계, 자치구별 문화자원 포함 가능

공연계 한 칸에 늘어나는 ‘배리어 프리’



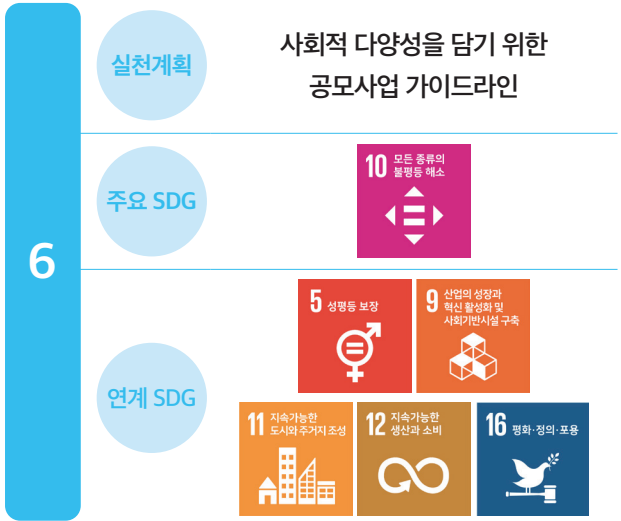
‘만지는 선, 들리는 모양’ 포스터
자료: 한국장애인문화예술원



광주관광재단 점자 안내 책자(2021.12.21.)
자료: 광주관광재단 홈페이지(<https://www.gjto.or.kr/>)

• 문화계 배리어프리 활동 연계

- 배리어프리 문화예술 활동을 유치하여 지역 내 관심 유도, 관련 지역 문화 예술계와 협업 추진
- 사례
[전시] 만지는 선, 들리는 모양
장애인도 즐길 수 있는 ‘배리어프리’ 전시… 손끝으로 보는 미술 작품



사회적 다양성을 담기 위한
공모사업 가이드라인

실천계획

주요 SDG

연계 SDG

배경 및 필요성

- 인천문화재단의 다양한 활동이 지속가능발전에 기여하고 사회적 다양성을 반영하기 위해서는 전사적으로 이러한 가치가 공유되면서 사업 기획부터 추진 및 평가가 연계 되는 환류체계가 마련되어야 함.
- 지속가능발전에 대한 직원의 인식을 내재화하면서 인천

문화재단의 사업과 연계하기 위해서는 이러한 지향을 상시 점검하는 과정이 필요함.

- 지원사업은 3개 부서에서 18개 사업이 추진되고 있으며 약 2,000여 개인과 단체가 공모에 참여한 가운데 선정 비율은 약 28%임(2022년 사업 기준)
- 지원 사업 내용이 인천문화재단의 지향과 일치하기 위해서는 공모에 참여하는 개인과 단체도 지속가능 발전 목표와 사회적 다양성에 대한 기본적인 이해가 필요하며 이를 위한 사업 기획이 수립되어야 함.

실행방안

- 사업계획서 작성 시 사전 점검항목 작성 및 공개
- 지원신청서 변경
 - 지원신청서 작성 시 지속가능발전목표 표기 이유 및 세부설명 포함
 - 특정 목표와 세부목표를 중심으로 사업 공모 가능
 - (예시) 2023 인천문화재단 문화예술지원사업 신청 양식 1. 예술창작 일반지원(단년) 문학

사전검토 항목

해당 사항이 있는 부분에 '■' 표시하시기 바랍니다. (비고 : 필요시 검토내용 기재)

구분	점검사항	검토 완료	해당 없음	비고
사업 목표	◎ 본 사업은 지속가능발전에 기여합니까?	<input type="checkbox"/>	<input type="checkbox"/>	
	- 해당 목표 표기(중복 가능) <input type="checkbox"/> SDG1 빈곤종식 <input type="checkbox"/> SDG2 식량 농업 <input type="checkbox"/> SDG3 건강 웰빙 <input type="checkbox"/> SDG4 교육 <input type="checkbox"/> SDG5 성평등 <input type="checkbox"/> SDG6 물 <input type="checkbox"/> SDG7 에너지 <input type="checkbox"/> SDG8 양질의 일자리/경제성장 <input type="checkbox"/> SDG9 산업인프라/혁신 <input type="checkbox"/> SDG10 불평등 해소 <input type="checkbox"/> SDG11 지속가능한 도시공간 <input type="checkbox"/> SDG12 지속가능한 소비 생산 <input type="checkbox"/> SDG13 기후변화 <input type="checkbox"/> SDG14 해양생태계 <input type="checkbox"/> SDG15 육상생태계 <input type="checkbox"/> SDG16 정의/제도 <input type="checkbox"/> SDG17 글로벌파트너십			
사업 기획	◎ 시민 및 관련 전문가의 의견을 반영하였습니까? - (시민참여) 관련 위원회 회의, 설문조사 등 - (전문가 자문) 자문위원회, TF운영, 타당성 검토조사 등			
	◎ 지속 사업의 경우, 지난해 사업 평가 결과를 반영했습니까?			
	◎ 재단 내 타부서, 자치구 문화재단, 민간단체 등과 협의·협력 및 이견 조정 등을 검토 하였습니까? - 자원 활용 방안, 사업 효과성 증대 등			
평가 단계	◎ 사업 내용 중 지속가능 발전목표에 대한 안내 또는 관련 교육이 포함 되어 있습니까?			
	◎ 사업만족도 조사에 성별, 연령별, 거주지역별, 장애여부 등을 구분하도록 하였습니까?	<input type="checkbox"/>	<input type="checkbox"/>	
	◎ 사업참여자의 성별, 연령대, 거주지역, 장애 여부 등에 대한 분리통계가 가능합니까?	<input type="checkbox"/>	<input type="checkbox"/>	

2023 인천문화재단 문화예술지원사업
예술창작 일반지원 문학분야 지원신청서

1. 신청자 정보

개인	이름			
단체	단체명			
	대표자		실무자	

2. 장르

장르	<input type="checkbox"/> 소설 <input type="checkbox"/> 시 <input type="checkbox"/> 수필 <input type="checkbox"/> 아동/청소년 <input type="checkbox"/> 시조 <input type="checkbox"/> 동인지 <input type="checkbox"/> 기타()
----	--

3. 작품 내용

작품명				
작품주제 및 목차 등				
지원 신청금	00,000,000원	총사업 기간	2023. mm. dd. ~ 2023. mm. dd.	
출판 예정일	2023. mm. dd. ~ 2023. mm. dd.		출판량	__부
출판사	확정 <input type="checkbox"/> 미확정 <input type="checkbox"/>			

4. 지속가능발전목표와 연계²⁾

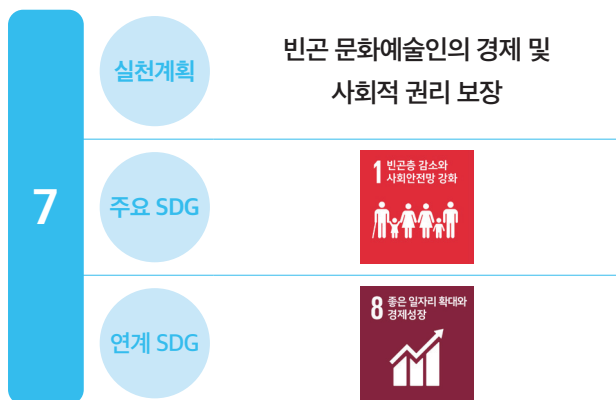
- 해당 목표 표기(중복 가능)

- | | | | |
|--|---------------------------------------|---|--|
| <input type="checkbox"/> SDG1 빈곤종식 | <input type="checkbox"/> SDG2 식량 농업 | <input type="checkbox"/> SDG3 건강 웰빙 | <input type="checkbox"/> SDG4 교육 |
| <input type="checkbox"/> SDG5 성평등 | <input type="checkbox"/> SDG6 물 | <input type="checkbox"/> SDG7 에너지 | <input type="checkbox"/> SDG8 양질의 일자리/경제성장 |
| <input type="checkbox"/> SDG9 산업인프라/혁신 | <input type="checkbox"/> SDG10 불평등 해소 | <input type="checkbox"/> SDG11 지속가능한 도시공간 | |
| <input type="checkbox"/> SDG12 지속가능한 소비 생산 | <input type="checkbox"/> SDG13 기후변화 | <input type="checkbox"/> SDG14 해양생태계 | |
| <input type="checkbox"/> SDG15 육상생태계 | <input type="checkbox"/> SDG16 정의/제도 | <input type="checkbox"/> SDG17 글로벌파트너십 | |

※ 지속가능발전목표란?

2030년까지 달성하기로 결의한 의제인 지속가능발전목표 (SDGs:Sustainable Development Goals)는 지속가능발전의 이념을 실현하기 위한 인류 공동의 17개 목표입니다. '2030 지속가능발전 의제'라고도 하는 지속가능발전목표(SDGs)는 '단 한 사람도 소외되지 않는 것(Leave no one behind)'이라는 슬로건과 함께 인간, 지구, 번영, 평화, 파트너십이라는 5개 영역에서 인류가 나아가야 할 방향성을 17개 목표, 세부 목표로 제시

● 번영과 삶



배경 및 필요성

- 오랜 기간 직업적 특성으로 정부 복지지원의 사각지대에 놓인 예술인들의 생계보장 및 삶의 질 제고를 위한 것임.
- 문화예술인 또한 사회구성원의 일원이므로, 그들의 경제·사회적 한계상황 극복은 우리 사회 전체의 빈곤퇴치와 불평등 해소와 직결됨.
 - 그간의 예술인 복지확대에 관한 노력과 요구로 2012년 예술인 복지법과 한국예술인복지재단이 만들어진 것은 큰 성과 중 하나일 것임.
 - 2015년 예술인 실태조사 결과, 예술인의 상당수가 복지

2) 작품 내용과 연계하는 지속가능발전목표 표시

사각지대에 놓인 가운데 특히 원로 및 여성예술인 등이 고용상황, 예술분야 참여, 복지 욕구 등에서 비예술인과 비교하여 열악할 상황에 놓여 있는 것으로 확인됨.

- 따라서 복지사업의 추진을 위한 추진체계를 구성하고, 예술인 복지사업의 정당성 확보를 위한 실태조사 및 연구사업 추진, 범정부 및 민관 협력네트워크 구성, 복지사업 수행을 위한 법·제도적 기반 확충이 필요할 것임(문화체육관광부, 2016)

실행방안

- 예술인 사회보장 사각지대 해소
 - 예술인 사회보장의 사각지대를 적극적으로 발굴하고, 한국예술인복지재단의 예술인의 사회보장 사각지대를 해소하기 위한 지원 사업에 연계
 - 프리랜서 예술인이 많기 때문에 기존의 ‘고용’을 기준으로 한 사회보장제도에서 발생하는 사각 지대를 발굴해야 함.
 - 이와 더불어 예술인 사회보장 제도에 대해 적극적으로 홍보하고, 복잡한 행정 절차 및 비용에 대한 지원을 병행할 필요 있음.
 - 예술인 사회보험료 지원 사업(국민연금, 고용보험료)
 - 4대 보험 중 <예술인 사회보험료 지원> 사업은 국민연금, 고용보험을 지원 대상으로 함. 표준계약을 활용하여 계약을 체결하고 활동하는 예술인 및 예술인과 함께 일하는 문화예술단체(사업자)가 부담하는 사회보험료(국민연금, 고용보험)의 40~50%를 지원함.
 - 계약 및 저작권, 노무 관련 교육 이수 지원
 - 한국예술인복지재단에서 주관하고 운영하는 온라인·오프라인 표준계약 교육을 이수한 프리랜서 예술인에게 각각 3개월, 최대 6개월 보험료를 지원함.
 - 예술인 산재보험

직업 예술활동 중 크고 작은 사고에 무방비하게 놓여 있는 예술인을 보호하는 사회보험 제도로, 사업장에 고용되지 않고 활동하는 프리랜서 예술인도 개인 자격으로 산재보험에 가입할 수 있음. 한국예술인복지재단은 예술인의 산재보험 가입 신청을 돕고, 일반 근로자와 달리 본인이 부담해야 하는 예술인의 산재보험료를 50%에서 최대 90%까지 지원함.

- 예술인 의료비 지원
 - 예술인의 사회보장 사각지대를 해소하고자 의료비 부담으로 경제적 어려움을 겪는 예술인에게 의료비를 지원함. 중증질환부터 우선 지원하며, 의료심의를 통해 치료의 시급성·질환상태·경제적 상황 등을 고려하여 의료비 중 실질적인 본인부담금을 1인 최대 500만 원까지 지원함. 의료비는 해당 의료기관 계좌로 직접 입금됨.
- 서면계약 위반 신고·상담창구 운영
 - 구두계약이나 무계약으로 예술활동을 하는 경우 분쟁 발생 시 사실관계를 입증하기 힘들어 해결에 어려움을 겪게 됨. 한국예술인복지재단은 예술인의 지위와 권리 보호 강화를 위해 서면계약 위반 신고 및 상담창구를 운영함. 계약서 미작성 신고부터 불공정행위 신고, 계약서 작성 검토, 법률상담, 찾아가는 교육까지 한 번에 도움받을 수 있음.
- 인천 문화예술 사회적금융 운영방안 마련
 - 기존 금융시스템을 통한 투자, 보증, 융자 등의 재원 조달에 어려움을 겪는 비영리 문화예술 단체나 문화예술 사회적경제조직 등의 지속적 활동과 자생력 확보를 위한 사회적금융 운영방안 마련
 - 사회적기업의 역량강화와 지속성을 높이기 위해서는 문화예술 사회적기업과 투자자 중심의 금융지원을 연계하는 금융지원체계를 구축할 필요가 있음.
 - 경기도디지털컨텐츠진흥원의 공모를 통한 프로젝트

지원금 이외에도 창투사를 통한 문화컨텐츠 모태 펀드도 운영

- 인천광역시 사회투자기금의 설치 및 운용에 관한 조례 제정

서울특별시 사회투자기금의 설치 및 운용에 관한 조례, 세종특별자치시 사회투자기금 설치 및 운용 조례

• 예술인 자녀 복지 지원

- 예술인의 경력단절 방지 등을 위한 자녀 보육 지원
- 예술활동증명을 완료한 인천지역 유자녀 예술인을 대상으로 시간 연장 보육사업 시 운영비 지원

• 인천예술인 사회적 경제 조직화 및 활성화 지원

- 문화예술 분야 협동조합과 사회적 육성 지원을 통한 예술인 자생력 강화

예술 사회적 기업은 예술적 방법론을 활용하여 다양한 사회의 구성원 및 조직들을 도울 수 있는 방법을 찾는 기업임.

- 문화체육관광부의 사회적경제조직 취·창업자를 대상으로 예술경영 아카데미 운영 연계

교육내용: 경영관리, 경영전략, 기획(시각/공연예술 기획), 홍보마케팅, 예술기술(블록체인, 인공지능, IoT, 로봇예술, 빅데이터, 3D프린팅, 뉴미디어(AR/VR)) 등

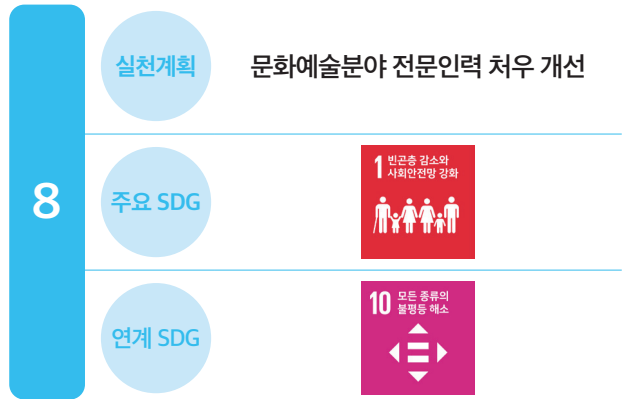
- 향토 문화자원을 활용하는 문화예술 단체 및 조직의 사회적 기업화를 통한 비즈니스 모델 확보

- 문화예술 사회적 기업 지원센터 설립

- 문화중심도시 사업에 사회적 기업 참여 유도

- 전문가 확보를 위해 멘토링 프로그램 운영하는 등 간접지원 확대

- 박물관, 체험관 등의 위탁 운영을 통해 공간 제공



배경 및 필요성

• 지역문화전문인력을 양성하고 시설에 배치함으로써 시설의 이용자층의 다양화, 프로그램의 질적 성장에 기여, 지역기반 활동에 대한 청년층의 수요 확인 생활문화에 대한 지역의 잠재 수요를 발굴하는 등의 성과를 가져옴.

• 그러나 지역문화전문인력의 성장을 위한 지원구조가 부재하여 전문인력이 합당한 처우를 받지 못하는 환경에 처해 있음.

• 특히 예술강사지원사업의 경우 총괄 주제와 인력운영 주제, 근로계약 주체가 제각각이어서 예술강사가 열악한 노동조건에서 헤어날 수 못하고 있다는 지적이 제기되어 있음. 문화예술교육 정책방향을 재정립하는 것이 예술강사의 노동환경 개선과 직결된다고 볼 수 있음.

• 예술강사 노동조건은 열악함. 정부는 이들의 시간당 강사료를 2021년 4만 3천원으로 책정함. 예술강사들의 월평균 급여는 100만원 수준임. 예술강사의 노동시간은 강의시간(시수)을 기준으로 산정되는데 주당 15시간 미만으로 고정돼 있음. 주당 15시간 미만 초단시간 노동자들은 근로기준법의 주휴일·연차유급휴가·퇴직금 적용을 받지 못함.

실행방안

• 지역문화 전문인력 처우 개선을 위한 문화생태환경 조성

- 경력개발과 후속지원, 시설배치를 통한 현장경험, 양성프로그램의 체계화
- 한국문화예술위원회의 문화예술분야 일자리지원 사업(문화예술 기관연수단원지원사업, 공연예술전문 인력지원사업)과 현장예술 인력 직무교육과 연계
- (예술강사 근로여건 개선) 문화예술교육 지원법 개정을 통한 예술강사 지원 근거 마련, 고용주체 일원화 추진, 처우개선 등
- 예술강사의 근로시간 기준을 실질적인 업무에 근거해 조정하고, 상시·지속업무임을 인정해 10개월 기준 계약 기간을 바꿀 필요가 있음. 예술강사의 고용안정이 곧 처우개선이며 나아가 우리나라 아이들에게 올바르게 창의적인 문화예술교육을 할 수 있는 원동력이 될 것임.
- 전임강사 제도 도입
 - 문화예술 강사의 처우를 개선하기 위해선 ‘문화예술 교육지원법’에 따른 전임강사 제도를 활용해 강사 스스로 입지를 다질 수 있는 기반을 마련해야 함.
 - 전임강사 사업목적
 - 문화예술교육 경험과 역량을 갖춘 문화예술교육 전문인력 발굴
 - 지역 문화예술교육 협력망 구축
 - 핵심 사업 운영을 위한 자원 조사 및 연구
 - 지역 예술 강사 네트워크 및 활동 분야별 예술강사 네트워크 구성 및 운영
- 방과 후 예술강사 처우 개선
 - 문화예술강사 일자리 지원 정책 내실화 위해 평생교육 사업에 문화예술분야 지원이 필요함.
 - 방과후학교 운영 주체를 (학교장이 아닌) 교육청으로 하고 재정지원을 확대해 방과후강사들의 법적 지위 보장 등 처우 개선 필요
 - 예술강사·방과후강사·돌봄전담사 등의 법적 신분을 명확히 해, 이들이 수행하는 교육·돌봄서비스 질을 높여야 함.



배경 및 필요성

- 문화예술과 관련 산업이 가지는 특수성과 공정성이라는 보편성이 유기적으로 결합되어 추진되어야 할 것임.
- 다른 분야의 독과점은 소비자 피해, 경제력 집중 등 물리적 피해를 가져오지만, 문화예술의 독과점은 문화의 핵심인 다양성과 창조성을 근본적으로 저해한다는 점에서 더욱 심각함(정광렬, 2013:107)
- 따라서 시장지배적 독과점을 엄격하게 규제하는 한편, 창의성과 다양성, 자율성 등 문화적 가치가 실현되는 건전한 생태계 구축을 위해 제도적 환경 조성 및 정책적 조치가 이루어져야 할 것임.
- 예술인의 직업적 권리 향상을 위해 부당한 개입이나 불공정행위를 방지하고, 적발 시 합당한 대응이 이루어져야 함.
- 예술인이 부당한 대우에 대처할 수 있도록 지역의 제도적 기반을 강화해야 함.

실행방안

- 예술인의 직업적 권리 향상
 - 예술인 신고·상담 지원: 예술인 성폭력 피해 신고·상담 지원, 지역 예술계 불공정·부당행위에 대한 전문 신고·상담 지원, 예술활동증명 관련 상담 지원
 - 예술인의 지위와 권리 보장을 위한 제도 보완: 예술인

지위·권리 보장 관련 미비 사항 도출, 예술인 지위·권리 침해 방지 제도 마련

- 예술활동증명 및 예술인고용보험 상담 지원: 예술활동 증명 관련 상담 지원, 예술인고용보험 관련 상담 지원

• 공정 단가표 마련

- 기존 단가에 대한 전수 조사 및 가격책정에 대한 근거 확인

- 예술가들의 다양한 활동에 대한 공정한 단가 기준 책정

- 인천광역시, 인천문화재단 등 공공에서 선제적으로 적용

광주문화재단 <예술인 신문고>

예술활동 시 발생한 불공정행위로 인해 피해를 받은 예술인의 권익보호를 위해 운영하고 있음.

성폭력·성희롱 피해자 구제를 위해 원스톱시스템을 도입하여 각 분야별 법률자문단, 상담센터, 한국예술인 복지재단과 연계를 통해 지원하고 있음.



예술활동 시 발생한 불공정행위로 인해 피해를 받은 예술인의 권익보호를 위해 운영하고 있습니다. 성폭력·성희롱 피해자 구제를 위해 원스톱시스템을 도입하여 각 분야별 법률자문단, 상담센터, 한국예술인복지재단과 연계를 통해 지원하고 있습니다.

자료: 광주문화재단 예술인보듬소통센터(<http://artbodum.or.kr/>)

● 환경과 회복력

10

실천계획

**학교교육과정과 지역사회 연계 환경
교육프로그램 개발 및 운영**

주요 SDG

13 기후변화와 대응

연계 SDG

4 모두를 위한 양질의 교육

12 지속가능한 생산과 소비

14 해양생태계 보전

15 육상생태계 보전

배경 및 필요성

- 자연(생태) 자원은 문화유산처럼 원형보존이 아닌 지속적이고 유기적인 작용, 활동을 통해 유지·보전되며 훼손 이후에는 복원이 불가능한 특성을 지님.
- 현세대의 책임의식과 행동은 물론 미래세대인 청소년에게도 조기에 자연(생태) 자원의 가치와 보전 필요성을 인식하고 의식적 행동에 동참하도록 유도하는 것이 중요
- 자연(생태) 자원의 지속가능한 보전을 위한 환경 교육프로그램을 통해 자연스럽게 시민 주도의 모니터링 체계로 연계, 자연(생태) 자원의 동적보전 체계 확립 가능
- 자원의 특성상 ‘살아 있는 교육’을 실현할 수 있도록 교육과정을 기반으로 지역사회가 참여하는 현장 중심의 교육모델(운영체계, 프로그램 등) 개발 필요
- 교육과정을 통해 운영되는 프로그램은 운영과정이 안정적(참여자 모집, 교육시간 확보 등)일 뿐 아니라 초·중·고 연계를 통해 중·장기적 목표 설정과 이행을 위한 방안 모색이 용이하여 생애주기 상 어느 교육대상보다 효과가 뛰어남.

실행방안

- 통합교과 교육이 이루어지는 초등학교, 자유학년제를 통해 다양한 분야에 대한 탐색기회가 주어지는 중학교, 고교학점제 따라 진로·적성별 교육이 가능한 고등학교 등 교육과정별 특성을 고려하여 지역사회와 연계 가능한 환경교육 프로그램 개발
- (초등학교) 통합교과 교육이 이루어지기 때문에 주제별 다양한 시도가 가능한데 문화·예술에 기반 한 환경교육으로서 인천의 중요 자연(생태) 자원인 연안 습지(갯벌) 등을 주제로 다양한 음악, 미술, 체육 활동 개발
- (중학교) 자유학년제는 주제선택, 진로탐색, 예술/체육, 동아리의 4개 활동으로 구분되는데 각 활동을 수단으로 하되 궁극적으로는 환경교육을 지향하여 프로그램 구성 및 운영방식 결정
 - (환경) 갯벌의 생태적 가치, (문화) 갯벌의 자원을 소재로 한 미술·체육·음악·문학 활동, (경제) 갯벌을 중심으로 한 관광 및 어업행위 등의 지역경제, (사회)갯벌과 관련한 어업·공동체 문화 등의 교육프로그램 개발 가능
- 부안군의 사례를 참고로 인천문화재단에서는 관내 중학교와 지역사회가 연계하는 연안습지(갯벌) 등의 교육프로그램 개발, 운영 환경 구축방안을 모색
- (고등학교) 고교학점제의 기회요인이 있으나 시범 도입단계일 뿐 아니라 입시와 직접적으로 연계되는 교육 과정으로서 고교생 참여가 쉽지 않기 때문에 인센티브를 통해 참여자의 동기 부여, 초-중-고교 연계과정으로 중·장기적 이행 여건 마련
 - 재단에서는 국제청소년성취포상제 참여기관 등으로 등록, 지역 청소년이 중·장기적으로 환경교육 프로그램에 참여할 수 있는 인센티브 등 참여 동기를 부여하고 교육과정-지역사회 연계 교육프로그램이 안정적으로 정착하도록 체계 마련

- 지역사회와 연계한 현장중심의 교육활동 정례화를 위해 시민을 비롯한 지역사회 관계 기관·단체, 사업체 및 학교 등 구성원 간의 거버넌스와 파트너십 형성

전북 부안군, 중학교 자유학년제 연계 양잠농업 교육프로그램

- 전북 부안군에서는 관내 중학교와 연계하여 자유학년제 '주제활동'을 통한 양잠농업 교육프로그램을 운영했는데 해당 프로그램은 지속가능발전교육(ESD)에 기반한 것으로서 환경, 문화, 사회, 경제 영역으로 구성, 참고 사진은 그 중 문화 영역의 뽕잎 갈란드 만들기 미술 활동임.
- 팬데믹 상황에 따른 방역지침 강화로 전문강사(마을주민 등)가 온라인 교육영상을 제작하고 지역 업체가 체험 키트를 준비, 지원기관(국립농업과학원 등)에서 시나리오를 작성해 제공하고 해당 중학교 교사가 지원 내용을 토대로 교육 진행



자료: 농촌진흥청 농업기술포털 '농사로'(www.nongsaro.go.kr)



지속가능한 소비문화 증진을 위한
친환경 행사 개최

배경 및 필요성

- 2050 탄소중립을 위한 개인과 기업체 등의 온실가스 배출량 저감 노력이 절실한 반면 실제 이에 대한 이해와 관심과 지지, 참여 수준은 관련 지표에 기준했을 때 매우 제한적인 것을 알 수 있음.
 - 지난 10여 년 간(2012~2020년) 인천광역시 대중교통 분담률 지표는 지속가능발전 기본계획 상 중·장기 목표를 크게 하회하며 환경영향 증대
 - 1인당 1일 생활폐기물 발생량 역시 동 기간 중 우상향 하며 증가하는 추세로서 기본계획 상 지표를 달성하지 못한 상황임.
 - 동 기간 생활폐기물 재활용률 지표 역시 기준 목표치와의 격차가 벌어지며 가시적 성과를 내지 못하고 있는 상황임.
 - 1인당 음식물류 폐기물 발생량도 중·장기 목표와의 격차가 상당한 등 전반적으로 시민 생활과 직결되는 지표의 이행수준이 매우 저조한 바, 범시민적 이해 제고와 관심 촉구, 실천으로 이어질 수 있는 동력과 여건 마련이 절실함.
- 탄소중립과 관련한 시민 개인을 비롯한 가정과 주거 공동체, 학교 및 직장 공동체 등으로 확산되는 환경 친화적 건강한 문화 형성을 위한 인천문화재단의 역할 필요

- 인천의 중추 문화예술기관으로서 관내 기관·단체를 중심으로 산발적으로 개최되는 관련 이벤트를 관통하고 방향 제시하는 등 총괄적·미래지향적 역할 자처

- 가칭 친환경 행사는 친환경 도시로서 인천의 지역 브랜딩을 견고히 해나가도록 정체성을 고민하고 방향을 모색해가는 계기와 기회로 활용
 - 가령 이탈리아의 경제 수도, 밀라노는 패션의 도시로서 매년, 시즌별 관련 행사를 개최하며 전 세계 패션 트렌드를 선도하고 관련 산업을 위한 교류의 장(場)으로서 전 세계 패션 사업체 및 관계자 간 네트워크의 중추 결절 역할
 - 인천광역시 친환경 관련 정책 및 제도에 대한 소개와 향후 방향성을 제시하고 시민, 사업체 등과 공유하는 행사일 뿐 아니라 중·장기적으로 환경과 관련한 국내·외 도시 간 교류의 장(場)으로서 관련 문화와 산업을 선도
- 기후와 환경 문제를 더 많은 시민들이 직시하고 체감할 수 있으며 변화와 실천으로 이어지는 계기를 만들기 위하여 다양한 방법을 모색하고 확산하는 계기 마련
 - 친환경 건축, 제로웨이스트, 비건 문화 등 시민에게 관련 선례를 직접 경험하는 기회를 제공하여 생활 속 친환경 실천의지 제고 및 지속가능한 소비문화 확산에 기여

실행방안

- (제로웨이스트 축제) 국내·외에서 주최하는 제로웨이스트 관련 축제의 전국·세계대회의 성격으로서 국가별, 지역별 제로웨이스트 문화와 사례를 공유하는 문화교류의 장
 - 국내 제로웨이스트 지향 플리마켓 기획자·관계자 간 네트워크 및 성과 공유(대구 달성 '수창청춘맨숀', 전북 완주 '얼만큼만나장', 경남 창원 '당연한 장터' 등)
 - 지역축제를 비롯하여 관내 공공기관 등에서 주관하는 각종 행사의 제로웨이스트 실천을 선도하는 행사로서 다회용기 사용 및 반납 서비스를 비롯하여 현수막의

업사이클링 등 제로웨이스트 실천을 위한 가이드라인
제시와 실제 구현, 모델화

- 행사의 운영과정 상 제로웨이스트 실천(인쇄물 제작 최소화 및 온라인 홍보 강화 등)은 물론 제로웨이스트 관련 공연 및 전시, 체험프로그램을 통해 지속가능한 소비문화 확산을 위한 시민들의 관심 촉구, 인식 개선 및 참여 지지

※ 기후위기 관련 문화예술 콘텐츠 공연·전시, 인천 비건지도(웹) 제작 및 웹 지도 연동 업데이트, 다화용기(밀랍포장지 등) 제작 체험, 의류 교환 행사, 소분 및 리필 체험, 올바른 분리배출 방법 강연 및 체험 등

- (비건 축제) 탄소 저감을 위한 비건 문화에 대한 소개 뿐 아니라 지속가능발전과 관련하여 문화다양성의 측면에서 ‘비건’을 일종의 콘텐츠로서 이해하고 지지할 수 있도록 관련 문화와 방법론에 대한 구체적 사례를 전시 및 홍보, 체험하는 기회

- 비건 지향 레시피와 식재료 및 요리 소개를 비롯하여 비건 화장품 및 의류, 비건 생활을 위한 비건 마켓, 관련 강연 및 공연, 상영회, 전시

- 문화다양성 관점의 행사로서 미국, 몽골, 영국 및 유럽, 대만 등 외국과 연계한 월드페스티벌로서 기획, 비건 지향 식사에 대한 국가별 식(食)문화 소개와 문화교류의 장으로서 역할

- (친환경 홍보관) 지속가능한 소비를 실현시키는 ‘의(미세플라스틱 제로 섬유 등)’, ‘식(비건 식재료 등)’, ‘주(친환경 건축물*, 그린리모델링 등)’ 등 시민 생활과 직접적으로 관련한 친환경 관련 상품 및 서비스 전시, 체험을 통해 소비 행동의 변화 지지

※ 친환경 건축물이란 건물을 지어서 활용 및 철거의 모든 과정에서 환경에 피해를 주는 일을 최소화하도록 계획된 건축물인데 환경 친화적인 방법으로 만들어진

건축물이면서 건물의 에너지 수요를 저감토록 에너지 절약 기술이 적용된 건축물

- 친환경 박람회의 성격으로서 탄소 저감과 관련한 국내·외 친환경업사이클 사업체 및 상품·서비스 전시 및 체험 기회를 통해 관련 산업 진흥에 기여

- 과포장 지양 패키징 또는 無포장 사례를 전시·홍보하는 착한 포장디자인展 등을 통해 지속가능한 소비문화 확산을 위한 사업체의 참여와 방법론 제시

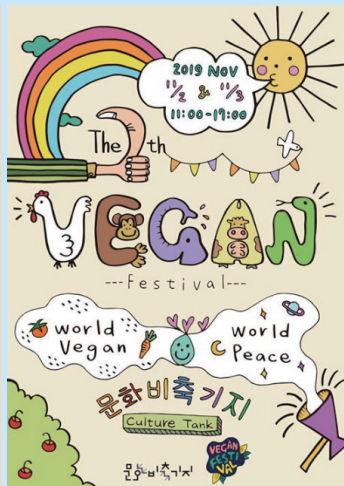
- 환경 친화적 건설을 유도, 촉진하기 위해 전 세계적으로 친환경 건축물 인증 제도를 실시하고 있는데 해당 제도를 비롯하여 설계 및 디자인 사례, 건축 기술 및 자재 등에 대한 홍보 기회를 통해 관련 부문 소비 행동의 변화 촉구

환경 주제의 지자체별 축제와 콘텐츠, 친환경 건축물 사례

- (서울시, 제로슈 제로웨이스트 마켓) 제로웨이스트 생활용품 및 재활용 패션제품 등을 판매하는 반짝매장(팝업스토어), 비건 베이커리, 일일 강좌, 의류 교환 행사 등을 통해 시민들에게 제로웨이스트 소비문화 소개.
- (서울시, 비건 페스티벌) 비건문화 확산을 통해 환경보호, 동물권 존중, 소수인권 존중 등을 포함한 사회문제를 해결해 나가려는 목적에 따라 비영리 운영.
- (수원시, 수원연극축제) 제로웨이스트를 지향하며 자연친화적인 예술축제 개최. 축제의 먹을거리는 다화용기로 제공, 채식 메뉴를 필수적으로 준비해 탄소 저감 노력에 동참.
- (전주시, 불모지장) '불편한 모험을 통해 지속가능한 지구를 만들어가는 장'이라는 의미의 '불모지장'에서는 쓰레기를 만들지 않는 비건, 제로웨이스트 행사를 지향하며 쓰레기를 전혀 만들지 않는 방안을 실천하며 비건식과 구제 물품, 친환경 채소 및 모종 등의 물건 판매.



서울시, '제로슈 제로웨이스트 마켓' 웹홍보물



서울시, 비건 페스티벌 '문화비축기지' 웹홍보물



수원시, 수원연극축제 '숲속의 파티' 웹홍보물



전주시, '불모지장'의 재사용 현수막과 다화용기 사용



그린 리모델링을 통한 문화시설 개선 추진

- 그린 리모델링을 통한 기후위기대응과 문화시설을 접목해 시민 인식 제고
 - 공공건축물에서 선도적인 그린리모델링 성공모델을 창출하여 녹색건축물에 대한 시민의 인식 향상에 기여
 - 녹색건축에 대한 체감 및 홍보 확대를 통한 근대 건축물의 그린 리모델링 모델 사례 제시
- 시설 개선 사업 예산 확보에 따른 중장기 방안 마련 필요
 - 준공 후 10년 이상 경과한 노후 어린이집, 보건소, 의료 시설 등 공공건축물을 대상으로 에너지 성능 향상 및 생활환경 개선을 위한 그린리모델링 사업비를 연간 2,276억 원(총사업비 3,400억 원 규모, 2020~22년 사업비 동일 규모)을 지원했고, 이후 사업 지원 규모 확인 필요

배경 및 필요성

- 문화예술 기반의 기후위기 대응 방안의 모델 제시
- 녹색 경영을 통한 환경 보호 실천 및 에너지 절약 적극 수행
- 재단 운영 및 위탁 시설을 기반으로 에너지전환, 그린 리모델링 등 모델 제시

실행방안

- 그린 리모델링의 실현을 통한 탄소중립 모델 발굴
 - 제로에너지건축물ZEB은 단열성능을 극대화해 에너지 요구량을 최소화하고 태양광설비 등을 통해 신재생 에너지를 생산해 건물의 에너지 소요량을 최소화하는 녹색건축물
 - 운영 및 위탁 관리 시설을 대상으로 에너지 효율화(절약) 및 에너지 전환의 방안 강구
 - 문화예술 시설을 대상으로 에너지진단컨설팅 시행 및 에너지효율화 방안 마련

- 근대문화유산의 제로에너지건축물화 사례는 국내 거의 없으나, 향후 모델 사례로서 필요하기 때문에 인천광역시와 인천문화재단의 적극적인 노력이 요구됨.
 - 그린리모델링 및 건축물 생애관리 관련 사업은 정부 시범사업 등과 연계함으로써 과업 성과 달성의 효율성 제고 필요
 - 그린 리모델링 적용이 현재 주로 오래된 건축물에 적용되고 있으나, 근대문화유산인 공공건축물에 적용한 사례는 아직 없기 때문에 적용시 면밀한 검토 필요



부산 F1963

- 부산의 수영공장은 고려제강의 모태가 되는 첫 공장으로 1963년부터 2008년까지 45년 동안 와이어를 생산하던 공장으로 산업단지 재생의 모델
- 시설 곳곳에 에너지전환과 자원순환 등의 지속가능성을 고려한 건축적 요소를 가미하고, 어린이부터 청소년, 중장년층까지 다양한 계층이 즐기는 공간으로 재탄생해 서점, 도서관, 전시, 공연, 카페, 식당 등 복합 문화공간에서 모든 세대가 즐기는 프로그램 운영
- 지성과 문화예술이 만나는 공존의 장으로 미술 (전시) + 공연 (연극, 클래식, 대중음악) + 인문 (책과 도서관) + 아카데미
- 친환경과 슬로우라이프를 위한 도심 속의 숲으로 야외 대나무숲과 키친가든 등 그린존을 구성



F1963의 전경과 내부모습
자료: 연구진 및 F1963 홈페이지



6. SDGs 이행을 위한 ESG 경영 구현

● ESG 경영의 등장과 SDGs와의 관계

최근 SDGs(지속가능발전목표)와 함께 경제적 이익 창출 만으로는 지속가능한 기업 성장이 불가능하다는 인식하에 환경, 사회, 기업지배구조 **Environmental, Social and Corporate Governance**: 이하 ESG에 참여하는 기업 증가

- 2006년 유엔환경계획 금융이니셔티브 **UNEP/FI** 및 유엔 글로벌 콤팩트 **Global Compact**가 글로벌 기관 투자자들과 함께 유엔책임투자원칙 **UN PRI**을 발표하였으며, 이때 ESG 투자에 대한 개념이 제시
- ESG는 ‘환경’, ‘사회적’, ‘거버넌스’의 약어이며, 자산운용의 세계에서는 매출, 이윤, 현금 흐름과 같은 양적 금융 정보가 주로 투자회사의 가치를 나타내는 지표임.
 - 세계지속가능투자연합 **GSIA: Global Sustainable Investment Alliance**에 따르면 2020년 상반기 전 세계 ESG 투자 규모는 약 40조 5000억 달러(약 5경 5000억 원)에 이룸
 - 도이치은행 **Deutsche Bank**은 2030년까지 ESG 투자 규모가 130조 달러를 돌파할 것으로 예상함.
- ESG는 비재무 정보이지만 회사에 투자할 때 회사의 평가지표로 활용되는데, 과거에는 기업의 가치를 측정하는 방식이 주로 성과와 재무상태를 분석한 것이었지만, 최근에는 기업의 안정적이고 장기적인 성장이 환경 및 사회 문제와 거버넌스에 큰 영향을 미치기 때문에 ESG 투자는 글로벌 트렌드가 되었음.

ESG란 기업이 사회적 문제에 대한 해법을 모색해 나가는

다양한 실천

- 환경(E)에 대한 대응으로서 이산화탄소(CO₂) 배출감소, 폐수로 인한 수질 오염 개선, 바다의 미세 플라스틱 등의 환경 대책, 재생에너지 사용 및 생물다양성 확보 등의 과제가 포함.
- 사회(S)적 과제에 대한 대응으로서 양질의 노동 조건 및 성평등과 같은 직장 내 인권 조치, 다양성, 일과 삶의 균형, 아동 노동 문제, 지역사회에 공헌 등
- 거버넌스(G)로서 비즈니스 성과 악화와 직접적 관련이 있는 부패, 위험 관리에 대한 정보를 공개하며, 법률 및 규정을 준수하는 것임. 기업의 민주적인 조직문화 개선, 노동자와의 협력적 관계 모색, 지역사회 다양한 이해 관계자들과의 파트너십 강화도 포함

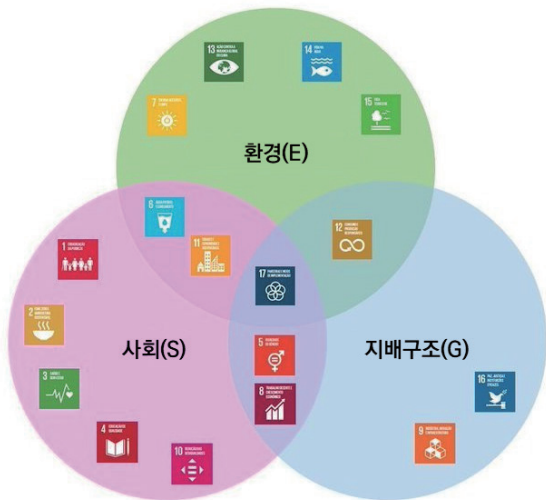
SDGs는 2015년 9월 유엔 참여국이 만장일치로 합의한 지속가능 발전목표이며, ESG는 SDGs에 명시된 목표를 경영전략에 통합해 기업의 가치 개선 효과를 증대

- ESG와 SDGs는 기업의 고유가치라는 차원에서 유사하며, 최근 두 개념은 유사하고 연결된 개념으로 인식되고 동시에 관심을 끌고 있음.
- SDGs는 2015년 9월 유엔 참여국이 만장일치로 합의한 지속가능발전목표를 말하며, 2001년에 공식화된 MDGs의 후속작으로 2016년부터 2030년까지 달성할 17개의 글로벌 목표를 제시하고, SDGs는 지속가능하고 더 나은 세상을 만들기 위해 모든 국가, 지역 및 기업 목표를 포함한 궁극적인 목표를 명확히 나타냄.

• ESG는 SDGs에 명시된 목표를 경영전략에 통합함으로써 기업의 가치 개선 효과를 키우며, 이해관계자(고객, 비즈니스 파트너, 주주, 직원, 지역 등)를 고려한 것으로 간주하며 기업의 장기적 성장에 영향을 미치는 요소이기 때문임.

ESG에 관심을 기울이고 일상적인 비즈니스 활동을 개발하는 기업은 결과적으로 SDGs의 성취에 기여할 수 있음.

• 기업이 SDGs-ESG 경영에 대응함에 따른 자체 기대 효과는 기업 이미지 향상. 급변하는 사회 문제에 대한 대응력 강화. 기업의 생존전략. 새로운 사업 기회 창출을 도모할 수 있음.



● 인천문화재단의 경영 현황

현재 인천문화재단의 경영 체계는 주로 지속가능경영, 사회적 가치 창출, 유연한 조직 운영 및 업무 지원 등에 중점을 두고 있으며, 이를 새로운 ESG 경영 체계 속에 활용할 수 있는 변화 모색이 요구됨.

- 지속가능경영을 위한 사회적 가치 구체화
 - 사회적 가치 실현을 위한 정부 시책 적극 참여
 - 사회적 가치 추진위원회 구성 및 운영
 - 시설물 관리 강화 및 미래 환경 보호 적극 추진
- 사회적 가치 창출 요구에 부합한 다각적 경영혁신 추진
 - 조직, 예산, 사업관리 등 환경변화에 대응한 조직 운영 및 업무 지원
 - 공공기관으로서의 책임과 의무 이행
 - 조직 성과관리 강화
 - 사회적 가치 전략 체계화 등 협력·소통·상생의 경영 실현
- 환경변화에 대응한 조직 운영 및 업무 지원
 - 능동적 사회적 가치 실현 : 중증장애인생산물 및 친환경 제품 구매 목표 달성 및 관리 등, 친환경 자원순환 사무공간 조성 및 에너지 절약
 - 안정적이고 투명한 재무/회계 관리운영
 - 지속가능 인사/노무 환경 운영
 - 업무 행정 지원 기능 강화

● 새로운 ESG 경영 체계의 도입

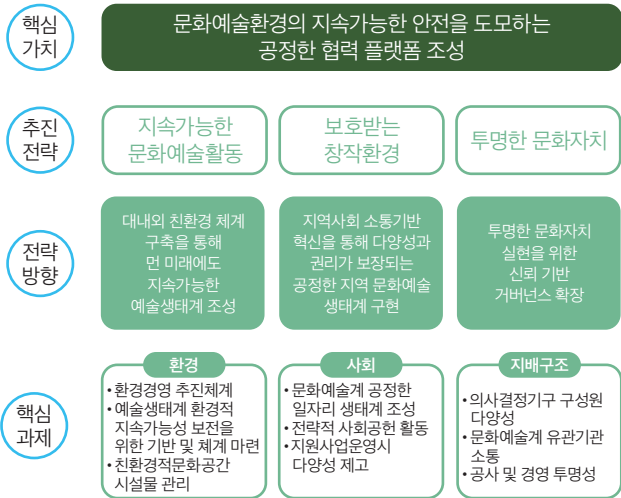
지난 12월 8일 창립 18주년 기념식을 맞아 CI 개편과 함께 ESG 경영 선언

- 이해관계자 의견수렴, 사업 현황 점검 과정과 중대성 평가 결과값을 토대로 인천문화재단의 Cultural-ESG경영 체계 및 3단계 로드맵 수립

ESG 경영 체계 확립을 통해 문화와 지속가능성이 접목되는

새로운 경영 체계 확립을 위한 교두보 마련

- 다양한 이해관계자의 의견수렴 과정을 통한 체계 수립으로, 지역연계형 문화적 ESG경영 브랜딩 시도
- 경영평가 및 내부 성과지표와 연계된 사업관리를 통해 내재화 강화
- ESG경영 선포 이후의 3단계 발전계획을 통해 지속가능성 확보



인천문화재단 문화-ESG경영 체계 및 로드맵(안)
자료 : 인천문화재단 18주년 기념 및 CI 개편 선포식 자료

향후 재단을 둘러싼 이해관계자 범위 확대를 통한 실천 계획의 내용 확대와 성과관리 매뉴얼 수립

- 임직원 ESG 경영 교육 및 컨설팅 시행 방안의 마련
- 부서별 ESG경영 연계사업 발굴 및 정기 모니터링 실시



인천문화재단 창립 18주년 기념 및 CI 개편 선포식



7. SDGs 이행을 인천문화재단의 실천행동

종이없는 회의

- 친환경 가치확산 및 문화행정의 디지털화에 앞장서기 위하여 '종이없는 paperless' 업무환경 전환을 추진
 - 스마트 행정환경 구축으로 업무 효율성을 높이고, 저탄소 녹색성장 생활화를 위해 '종이없는 paperless 회의 시스템'을 도입
- 각종 회의·보고 시 '종이없는 paperless' 업무환경을 적극적으로 구축
 - 추후 연차별 확산계획에 따라 시행과정 중 발생한 문제점을 보완하고 불편사항 모니터링 등 운영방식을 고도화하여 업무환경 전반에 확대

불필요한 인쇄물 감소

- 인쇄물의 제작에 있어 디지털 자료의 사용을 고려하고, 각 부서에서 나오는 인쇄물의 양을 파악하여, 낭비되고 있지 않은지 검토
 - 종이 리플릿을 디지털 리플릿, QR코드 등 디지털 자료만으로 제작하여 배포하는 것에 대해 고려
- 인쇄물을 필요한 양 이상으로 과도하게 제작하지 않도록 하고, 도록과 리플릿의 제작 시 필요한 최소 수량을 고려하여 발주
 - 다만, 디지털 리터러시(문해력)의 정도가 다르기 때문에, 적절한 수요 조사를 거쳐 필요한 책자를 인쇄

에너지절감

- 실내온도(여름철: 25~28℃, 겨울철: 18~20℃ (난방온도

2도 낮추고 냉방온도 2도 높이기)를 잘 지키고 있는지 확인

- 대중교통(버스, 지하철, 자전거, 도보)을 이용한 관람자를 위한 이벤트를 고려
 - 방문객 또는 행사 참가자의 대중교통을 이용을 권장
- 직원은 본인의 다회용 물병을 사용하고, 방문객 및 행사 참가자에게 다회용 물병의 사용을 권유
- 건축물 내에서 소비되는 전력을 체크하여 기록/관리
 - 이는 장기적으로 효과적인 정보가 되어 더 효율적인 운영관리가 될 수 있을 것임.
 - 전시관람시간의 통계를 내어 방문 빈도가 낮을 때 감지 센서를 통해 전력이 온-오프 될 수 있도록 관리

녹색구매 등 공공구매 방식의 전환

- 녹색제품이란? 에너지·자원의 투입과 온실가스 및 오염물질의 발생을 최소화하는 제품
- 녹색제품 구매를 촉진함으로써 자원의 낭비와 환경오염을 방지하고 국민경제의 지속가능한 발전에 이바지하기 위해 「녹색제품 구매촉진에 관한 법률」 제6조에 따라 공공기관은 녹색제품 구매를 의무화하고 있음.
- 공공기관에서 직접 상품을 구매하는 경우
 - 조달 발주 또는 직접 구매
- 용역(서비스) 계약을 통해 구매하는 경우
 - 인쇄 : 인쇄업체가 구매하는 인쇄용지
 - 청소용역 : 청소용역업체에서 구매하는 화장지, 세제, 비누 등

- 건물 유지·보수 : 건물 유지·보수업체에서 구매하는 형광등, 수도꼭지, 양변기 등
- 사무기기 유지·보수 : 사무기기 유지·보수 업체에서 구매하는 프린터, 토너카트리지 등
- 기타 녹색제품 구매가 포함된 용역 : 용역업체에서 구입하는 녹색제품



환경표지제품 마크

- 녹색구매 외에도 중증장애인생산물, 여성기업, 사회적경제기업 등 다양한 포용사회 구현을 공적 구매 방식이 있기 때문에 이를 고려해 재단 내부의 구매 기준 확보

인천문화재단 직원의 실천행동(안)

- 실천행동은 다양한 방식으로 일상의 삶 속에서 할 수 있으며, '전 지구적으로 생각하며, 지역에서 실천하는 삶'의 시작을 재단 내부에서 시작할 수 있음.

인천문화재단 직원의 지속가능발전을 위한 실천 행동(안)

실천행동	실천방안
물낭비 없애기	- 필요한 양만큼 적정수압으로 사용 - 양치컵 사용 및 물 틀어놓고 양치질 하지 않기
종이낭비 없애기	- 종이컵 대신 머그컵 사용 - 이면지 활용 및 2면 찍기로 사무용지 절감 - 화장지 / 페이퍼타올 적정량 사용 - 페이퍼타올 대신 손수건 휴대 및 사용
전기낭비 없애기	- 점심시간 시 팀별 소등 - 퇴근 시 팀별 소등 - 개인용 냉난방 기기/사무기기 사용 줄이기 - 불필요한 대기전력 차단(PC, 사무기기 등)
에너지세이빙 옷입기	- 쿨맵시 시행(하절기 노타이/간소복 착용) - 온맵시 시행(동절기 내복/방한의류 착용)
친환경저탄소 출퇴근	- 승용차 요일제 참여 및 에코드라이빙 실천 - 자전거 출퇴근 및 대중교통 이용 - 실내계단 이용(엘리베이터, 에스컬레이터 이용 최소화)
e비즈니스 생활화	- 자료출력 대신 그룹웨어 및 e-mail 이용 - 인쇄물 대신 e-메일/e-레터 발송 - 모바일 오피스 적극 이용
자원절약/재활용	- 철저한 분리수거 실천 - 식사시 적당량 주문 및 잔반 없애기 - 친환경 사무용품 사용 - 일회용품 사용 줄이기



8. 문화 관점의 지속가능성 이행체계를 위한 통계 구축과 평가방안

배경 및 필요성

- 인천문화재단 사업에 지속가능성을 내재화하고 ESG 경영을 실천하기 위해서는 통계에 기반한 계획수립 및 평가, 차년도 사업에 반영되는 환류체계가 안정적으로 진행되어야 함.
- 안정적인 환류체계 구축을 위해서는 각 사업별 통계가 전사적으로 관리되어야 함.
 - 이를 통해 문화접근권 현황 파악 및 지속가능성에 대한 인식 확장 여부 등을 가능하면서 인천문화재단의 영향력을 측정, 확대방안을 모색할 수 있음.
 - 또한, 사업참여자의 성별, 장애여부, 연령대, 주거지 통계 등을 통해 자치구 문화재단과 연계사업을 수립하거나 문화취약계층을 발굴하기 용이함.
- 문화적 관점의 지속가능성 평가는 인천문화재단만의 특성을 반영해 도출한 결과로 주기적인 평가를 거쳐 재단의 지속가능성에 관한 역량을 증진하고, 이를 통해 재단 및 지역의 지속가능성을 향상하는데 기여할 수 있음.

지표 자료 수입을 위한 통계 구축 방안

- 대부분의 지표 평가를 위한 자료가 현재 수집되기 어려운 현실을 고려해 통계 수집을 위한 방안 마련
- 인천문화재단의 운영시설 방문객, 사업 참여자 단체, 교육사업 참여자 수 등을 일관된 통계 수립원칙에 따라 취합, 관리하여 차년도 사업계획 수립을 위한 근거자료로 활용
- 운영시설 방문 인원 집계 및 성별, 연령별, 장애여부,

주거지(인천 내, 인천 외) 통계 구축 시스템 마련

- 키오스크 등을 통한 방문객 직접 입력 및 QR코드 활용 등
- 개인정보 제출의 문제를 최소화하기 위한 장치 마련
- 사업종료 후 시행하는 만족도 조사에 성별, 연령별, 장애여부, 주거지(자치구) 표기
 - 서면, 온라인 링크 등
 - 문화적 관점의 지속가능성 평가 방안
- 지속가능성 지표의 의의
 - 사회, 환경, 경제 발전의 지속가능성을 보여주는 통계적 방법
 - 지속가능성 달성 현황 및 지속가능발전을 이루기 위한 방향 제시
 - 환경, 경제, 사회, 추진기반 각 지표 간 상호연계성 중시
- 지속가능발전 지표의 필요성
 - 상이한 분야 간 의사소통 촉진 및 정보 제공 수단으로 활용
 - 서로 다른 발전요소 간 상호관계를 모니터링하고 측정하는 수단
 - 기본계획의 전략-목표-과제-이행성과 모니터링 및 정책방향 제시
- SDGs 기반 인천문화재단의 실천계획과 지표를 주기적으로 평가(매년 또는 2년 단위)하고, 이를 ESG 경영 보고서를 통해 발표

SDGs 기반 인천문화재단의 실천계획과 지표(안)

실천계획	지표명	설명
문화예술을 통한 지속가능발전교육	SDGs 연계 프로그램 수	인천문화재단 문화예술교육 관련 프로그램 중 SDGs를 연계 한 프로그램의 수
생활밀착형 시민공론장 (평생교육아카데미) 운영	생활밀착형 시민공론장 참여수준	지속가능발전 관련 소양교육 및 의제 공론화에 대한 시민 참여 수준
SDGs 이행을 위한 문화포럼 공론장 마련	SDGs 문화포럼 운영	SDGs의 17개 목표를 중심으로 지역문제 해결을 위한 문화 관점의 포럼 개최
디지털 리터러시 역량강화와 소외계층 문화격차 해소	배리어프리 문화 콘텐츠 제작 수	시각·청각 장애인을 배려한 문화 콘텐츠 수
장애인과 취약계층 문화 접근성 강화	시설 방문자 중 장애인 비율	인천문화재단이 운영하는 각종 전시 및 공연을 관람한 장애인 비율
사회적 다양성을 담기 위한 공모사업 가이드라인	지속가능발전목표 반영한 공모사업 건수	전체 공모 사업 중 지속가능발전목표를 반영한 사업 신청 개수
	공모 선정사업에 참여한 장애인 수	전체 공모선정 사업 참여자 중 장애인 참여자 수
공정한 예술산업/콘텐츠산업 생태계 구축	예술산업/콘텐츠산업의 창·제작자 피해 신고 및 분쟁조정 현황	「예술인의 지위와 권리의 보장에 관한 법률」 제2조 10호 “예술인권리침해행위”로 입은 피해에 대한 신고 및 분쟁조정 현황
학교교육과정과 지역사회 연계 환경 교육프로그램 개발 및 운영	교육과정 기반 환경 교육프로그램 참여수준	초·중·고 교육과정-지역사회 연계 환경 교육프로그램 개발 및 운영 과정에 대한 교육기관 및 시민 참여 수준
지속가능한 소비문화 증진을 위한 친환경 행사 개최	친환경 페스타 참여율	지속가능한 소비문화 확산을 위한 행사에 대한 시민 참여, 국내·외 단체 간 교류 수준
그린 리모델링을 통한 문화시설 개선 추진	녹색건축물 인증 수	재단 위·수탁 관리 건물을 중심으로 녹색건축물 인증 획득

※ 상기 평가지표는 연구과정의 필요에 따라 제안되었으며, 세부 시행방안은 추후 별도 논의가 요구됨



참고문헌

국내 문헌

고재경 외 (2020). 경기도 지속가능발전목표(G-SDGs)와 민선7기 정책 연계 방안. 경기연구원.

곽기영 (2014). 소설 네트워크 분석, 도서출판 청람.

노영순, (2017), 국제사회 의제 분석: 지속가능발전목표 (SDG)와 문화정책, 웹진 문화관광, 한국문화관광연구원.

문화체육관광부(2022), 2020년 기준 콘텐츠산업 통계 조사.

문화체육관광부(2020), 2020년 지역축제 개최계획.

문화체육관광부 국립아시아문화전당(2021), 지속가능한 ACC 콘텐츠 창제작 가이드라인.

변장섭·나주몽(2016). 광주지역 사회적경제 조직의 연계 구조에 관한 연구 : 사회네트워크분석을 중심으로. 한국지역경제연구 제35권: 105-126.

유네스코(UNESCO, 2019). 문화|2030 지표, 유네스코 한국위원회.

인천광역시, 문화도시 종합발전계획(2018-2022).

인천문화재단 (2019). 연차보고서.

인천문화재단 (2020). 연차보고서.

인천문화재단 (2021). 연차보고서.

지역문화진흥원(2022). 전국 생활문화센터 리스트.

한국문화관광연구원, (2017), UN 지속가능발전목표(UN SDGs)와 문화정책의 대응 방안.

한국문화관광연구원, (2019), 2019 전국문화기반시설 총람.

한국문화관광연구원, (2021), 2021 전국문화기반시설 총람.

한국문화관광연구원, (2022), 2021 국민여가활동조사.

한국문화예술위원회, (2022), 2021 문예연감.

해외 문헌

Arterial Network, Culture Action Europe, etc., (2019), Culture in the Implementation of the 2030 Agenda: A Report by the Culture 2030 Goal Campaign.

British Council, (2020), The Missing Pillar: Culture's Contribution to the UN Sustainable Development Goals.

Dessein et al., (2015), Culture in for and as Sustainable Development: Conclusions from the COST Action IS1007 Investigating Cultural Sustainability.

IFACCA, Culture21, IFCCD, Culture Action Europe, 2014.05.

UCLG & Culture 21, (2018), Culture in the sustainable development goals: a guide for local action.

UCLG, (2018), Cultural Heritage and Sustainable Cities Key Themes and Examples in European Cities.

UCLG, (2020), Culture, Cities and the COVID-19 Pandemic.

UCLG, (2021), Cultural Actions Supporting Gender Equality in Cities and Territories.

UCLG, (2021), The Role of Culture in Climate Resilient Development.

UN (2015). Transforming our world: the 2030 Agenda for Sustainable Development

UNESCO(2012), UN System Task Team on the Post-2015 UN Development Agenda

UNESCO, (2014), UNESCO CULTURE FOR DEVELOPMENT INDICATORS: methodology manual.

UNESCO, (2019), Culture and Public Policy for sustainable development.

UNESCO, (2018), Culture for the 2030 agenda.

VOICES OF CULTURE, (2021), Culture and the United Nations Sustainable Development Goals: S: CHALLENGES AND OPPORTUNITIES.

Xinzhu Zheng etc(2021), Consideration of culture is vital if we are to achieve the Sustainable

웹사이트

광주관광재단 홈페이지, <https://www.gjto.or.kr/>.

광주문화재단 예술인보듬소통센터, <http://artbodum.or.kr/>.

농촌진흥청 농업기술포털 '농사로',

<http://www.nongsaro.go.kr>.

대한민국시도지사협의회, <https://www.gaok.or.kr/>.

독립기념관, <https://www.i815.or.kr>

성남문화예술교육센터, <https://www.snarte.or.kr/>.

영국문화원, <https://www.britishcouncil.co/>.

아르떼365, <https://arte365.kr/>.

엘 시스템아 홈페이지, <https://elsistema.org.ve/>.

인천문화재단, <https://ifac.or.kr/>.

이음아카데미, <https://linkareer.com/activity/63179/>.

청소년활동정보서비스, <https://www.youth.go.kr/m/main/main.mo>.

4Cs 홈페이지, <https://www.4cs-conflict-conviviality.eu/>.

Actors of Urban Change,

<https://www.actorsofurbanchange.org/>.

EU의 All-Around, <https://allaroundculture.com/>.

MIT 홈페이지, <https://shass.mit.edu/>.

인천문화재단-SDGs-ESG 실행방안
(요약보고서) 지속가능발전목표와 인천 문화정책 연계방안 연구 :
인천문화재단을 중심으로

발행 _ 인천문화재단

발행일 _ 2022. 12.

연구 _ (사) 한국지속가능발전센터

전화 _ 02) 706-6179 이메일 : kicsd.re.kr@gmail.com www.kicsd.re.kr
(03969) 서울시 마포구 월드컵로 26길 39 5층

편집 _ 태은 02) 2263-4867 이메일 : taekyung@hotmail.com

인천문화재단 -SDGs-ESG 실행방안



이 자료는 2022년 인천문화재단 연구용역과제인 '지속가능발전목표와 인천문화정책연계방안 연구 : 인천문화재단을 중심으로'의 주요 내용을 요약한 것으로 인천문화재단의 구성원이 사업추진과정에 참고할 수 있도록 제작했습니다.