

2022 인천문화재단 연차보고서

2022 인천문화재단 연차보고서

INCHEON FOUNDATION
FOR ARTS & CULTURE ANNUAL REPORT

목 차

PART 1.

재단 소개	About IFAC	인천문화재단 소개	04
		2022 조직 및 이사회 현황	05
		2022 경영전략체계	07
		문화공간 소개	08

PART 2.

한눈에 보는 2022	2022 Highlights at IFAC	2022 주요 성과	12
		2022 주요 연혁	18
		2022 숫자로 보기	22

PART 3.

함께하는 인천문화재단	IFAC With All Citizens	예술가와 함께	28
		시민과 함께	32
		지역과 함께	34
		교육과 함께	36
		함께하는 연구 함께 만드는 정책	40
		함께 실천한 문화적 ESG	42
		함께 나누는 문화	48

PART 4.

재무 현황	Finanical Highlight	예산 및 집행 현황	52
		재무상태표	53

PART 5.

사진으로 보는 2022	2022 in Pictures		56
--------------	------------------	--	----

인천문화재단 소개

Incheon Foundation for Arts & Culture (IFAC)

인천문화재단은 인천의 문화예술진흥을 위해 인천광역시가 기금을 출연해 2004년에 설립한 비영리 재단 법인입니다.

인천문화재단은 문화예술창작활동을 지원하고, 시민들의 문화 향유와 자발적 문화활동 기회 증진을 위해 다양한 지원사업과 기획사업, 연구사업을 실행하고 있습니다. 또한 한국근대문학관, 인천아트플랫폼, 트라이보울, 인천생활문화센터 칠동마당, 인천공연예술연습 공간, 우리미술관, 인천청년문화창작소 등 다양한 문화 기반시설을 운영하고 있습니다.

인천시민들이 문화예술로 풍요로운 일상을 누릴 수 있는 그날까지 인천문화재단이 함께하겠습니다.

The Incheon Foundation for Arts & Culture (IFAC) is a non-profit organization established in 2004 and funded by Incheon Metropolitan City with a view to promoting culture and arts in the city.

The IFAC has been undertaking a wide range of support programs, projects and research in order to support cultural and artistic creation and provide opportunities for citizens to enjoy culture and take part in cultural activities. The foundation also provides a diversity of cultural infrastructure assets including the Museum of Korean Modern Literature, Incheon Art Platform, Art Space Tribowl, Incheon Life and Culture Center Chiltong Madang, Incheon Performing Arts Practice Hall, and Woori Museum of Arts, Incheon Culture Creation Center for Youth.

The IFAC will continue to endeavor to help citizens in Incheon enrich their lives through culture and arts.

주 소 [22313] 인천광역시 중구 제물량로 195(항동5가 13)

안내전화 032)455-7100

홈페이지 <http://www.ifac.or.kr>

카카오톡 플러스친구 http://pf.kakao.com/_gdhSxd

네이버 블로그 <https://blog.naver.com/ifacpr>

페이스북 <https://www.facebook.com/IFACifacIFAC/>

아이큐앱 <http://iq.ifac.or.kr/>

유튜브 <https://www.youtube.com/@IFAC> 홈페이지 : <http://www.ifac.or.kr>

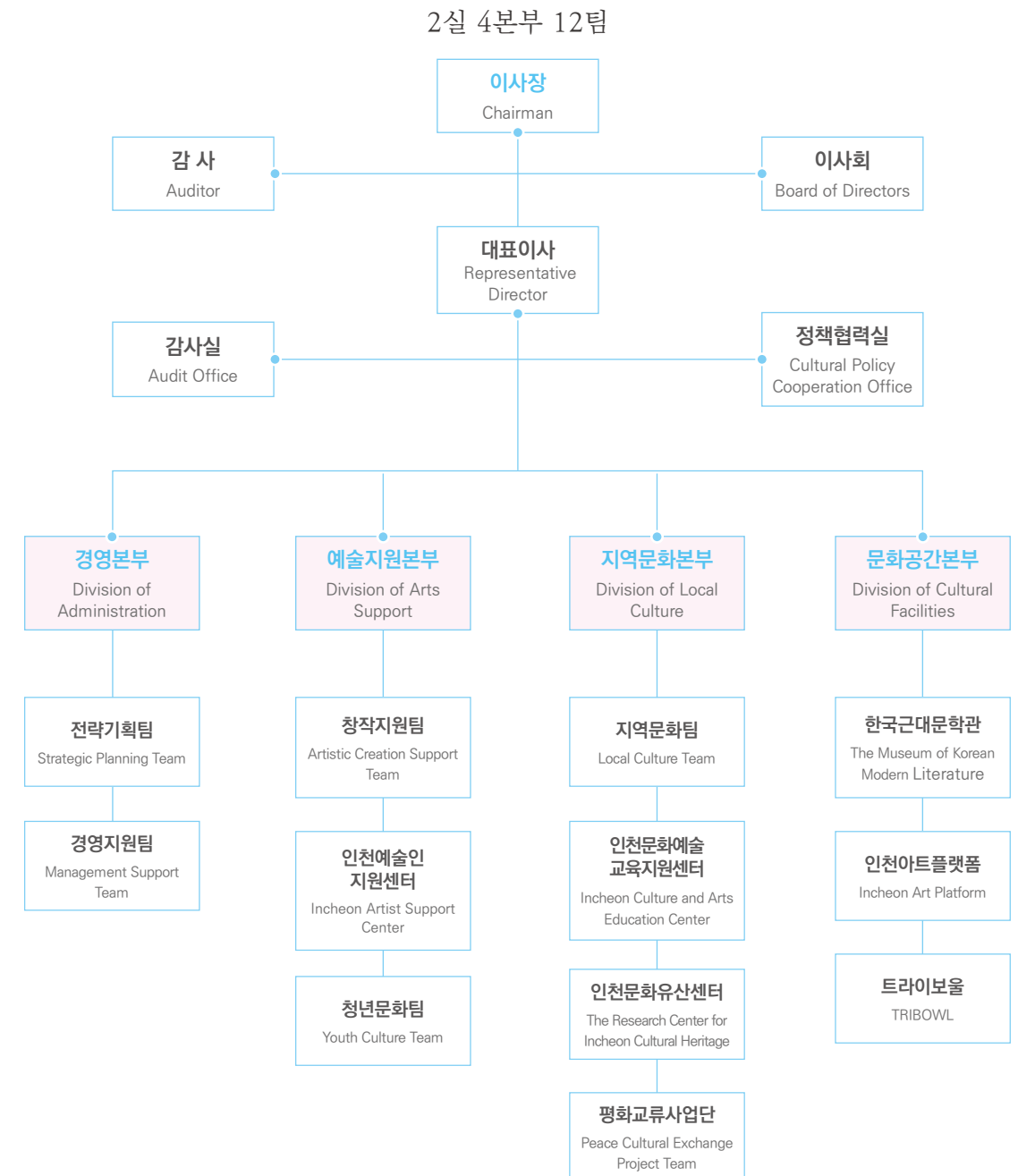
아래에서 인천문화재단을 소개하고 있습니다.



2022 조직 및 이사회 현황

2022 Organization

1. 기구표



2. 정/현원 현황 : 104/97

(2022. 12. 31.기준)

구 분		정 원	현 원	결 원	비 고
인천문화재단	일반직	59	54	△4	임금피크제 별도정원(1/1)
	시설관리직	2	3		
사업 수탁	인천아트플랫폼	일반직	12	△2	
		시설관리직	5		
	트라이보울	일반직	6	△1	
		시설관리직	7		
	인천문화예술교육지원센터	일반직	7		
	통합문화이용권	일반직	2		
	공연예술연습공간	일반직	2		
	우리미술관	일반직	2		
계		104	97	△7	

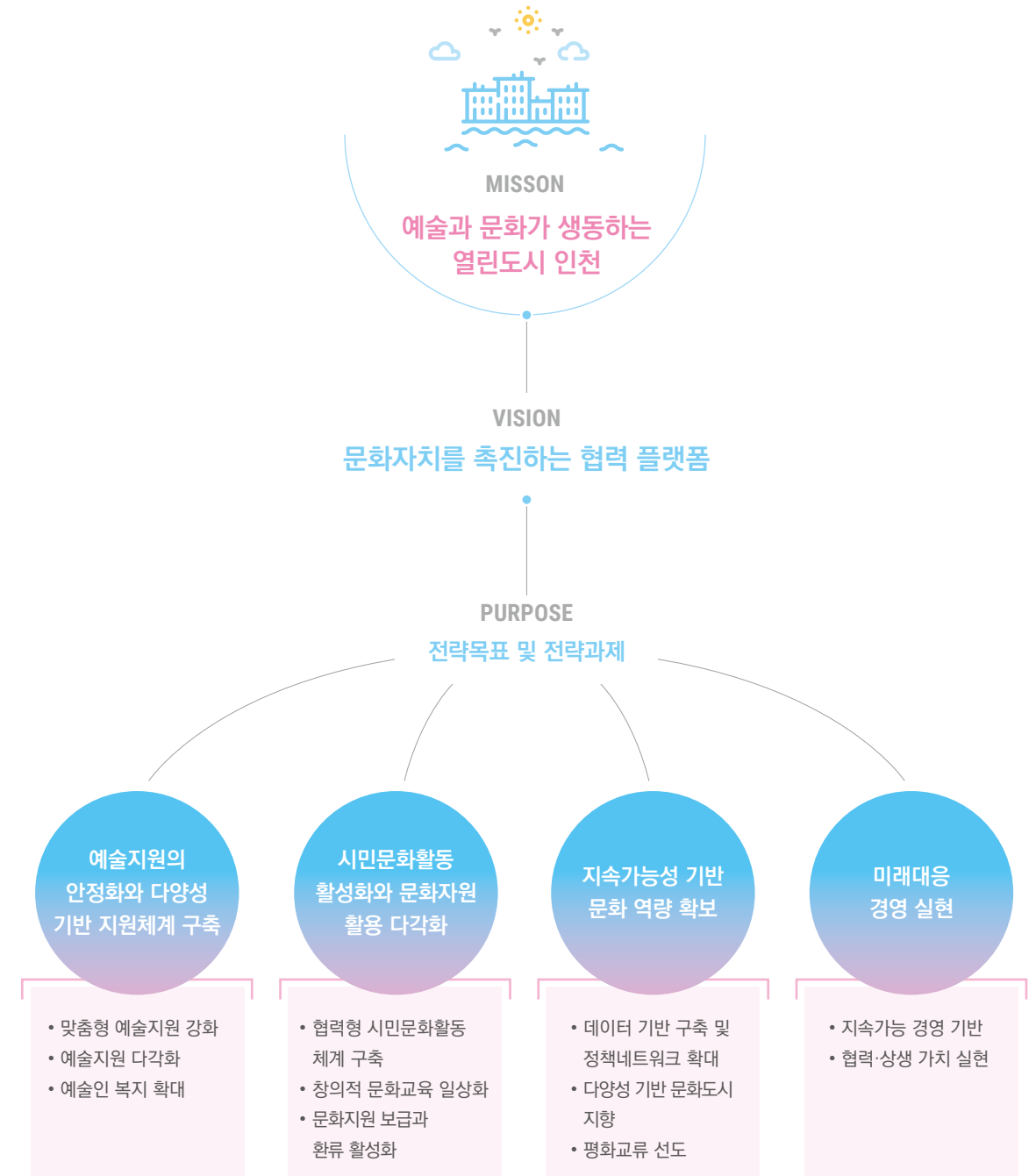
3. 2022 제10기 이사회 명단

(2022. 12. 31.기준)

성 명	소속 및 직책
유정복	인천광역시장
김경아	인천시청 문화체육관광국장
이종원	인천광역시교육청 미래교육국장
이종구	인천문화재단 대표이사
강원구	前 인천민예총 정책위원회 정책위원, 위원장 現 (사)우리소리 상임이사
김상원	인하대학교 문화콘텐츠문화경영학과 교수 인하대 문화예술교육원 원장
김영아	클레프아츠 대표 예화종합예술단 음악감독
박미진	국립인천대학교 명예교수
이관수	前 인천 아시아 아트쇼 사무국장 現 중국 북경 진엔문화예술 미디어학술 고문
임성권	인하대학교 법학전문대학원 교수
조우성	前 인천시립박물관 관장
허희숙	前 인천 북부교육청 교육장 前 인천 교육연수원 원장
홍선웅	前 국립현대미술관 운영심의회의위원 前 국립현대미술관 작품수집심의위원
박석태	인천문화재단 지역문화본부 지역문화팀 과장 근로자이사
박정남	인천시청 문화예술과장
김옥순	세일회계법인 이사, 공인회계사

2022 경영전략체계

2022 Management strategies



문화공간

Cultural space

한국근대문학관

#근대건축물
#문학전시
#등록문화재
#미쓰이물산



상설전시관 인천광역시 중구 신포로 15번길 76
☎ 032)773-3800
기획전시관 인천광역시 중구 신포로 15번길 64
☎ 032)765-0305

한국근대문학관은 전국 유일의 공공 종합 문학관입니다. 한국근대문학과 인천문학을 주제로 상설전과 다양한 기획전시, 자료수집·보존, 출판사업, 문학 및 인문학 강좌프로그램을 운영하고 있습니다.

인천아트플랫폼

#근대건축물
#레지던시
#복합문화공간
#기획전시



인천광역시 중구 제물량로 218번길 3
☎ 032)760-1000

인천아트플랫폼은 1880년대~1940년대 근대 건축물을 활용하여 조성한 복합문화 공간입니다. 국·내외 시각예술을 비롯한 다양한 장르의 예술가와 연구자들의 창작, 연구 활동을 지원하는 레지던시 프로그램을 중심으로 전시, 공연, 교육 등 다양한 문화예술 프로그램을 운영하고 있습니다.

인천생활문화센터 칠통마당

#복합문화공간
#생활문화센터
#생활문화
#동아리



인천광역시 중구 제물량로 218번길 3
☎ 032)760-1007

인천생활문화센터에는 생활문화 활동을 하는 시민을 위한 연습실, 모임방, 다목적실, 전시 공간, 자료실 등의 공간이 마련되어 있습니다. 이는 시민들의 문화감수성과 문화적 역량을 키우는 장으로 활용되고 있습니다. 해당 공간은 대관을 통해 인천시민이라면 누구나 자유롭게 이용할 수 있으며, 일상 속 문화예술과 생활문화를 즐길 수 있도록 다양한 기회를 제공하고 있습니다.

트라이보울

#예술공간
#공연장
#인천송도
#원형극장



인천광역시 연수구 인천타워대로 250
☎ 032)832-7995

트라이보울은 지역 문화진흥 및 시민들의 문화 향유를 위한 공간으로, 원형극장(ARENA) 형태의 공연장과 입체적인 전시 공간을 보유하고 있습니다. 트라이보울은 시민들을 위한 다양한 문화예술 프로그램을 제공하며, 예술인들의 창작활동을 지원합니다. 또한, 영화, 드라마, CF 로케이션 유치로 통한 문화의 대중화를 선도하고, 인천의 문화적 자부심을 위한 공간으로써 자리매김을 위해 박차를 가하고 있습니다.

인천공연예술 연습공간

#연습공간
#공연예술
#거점기반
#상수도가압펌프장



인천광역시 미추홀구 경인로 222
☎ 032)868-9163

인천광역시와 인천문화재단, 한국문화예술위원회가 손 잡고 마련한 공연예술연습공간입니다. 70년대 고지대의 급수를 위해 설립됐던 가압펌프장이 이제는 공연예술에 활력을 불어넣는 공간으로 탈바꿈했습니다. 연습공간은 공연예술단체에게 안정적인 창작 환경을 제공하고, 예술인 네트워크 장으로서의 역할을 지향합니다.

우리미술관

#전시
#문화예술교육
#레지던시
#우리동네사랑방



인천광역시 동구 화도진로 186번길 10
☎ 032)764-7664

우리미술관은 기획전시를 관람할 수 있는 전시관과 다양한 문화예술교육 프로그램을 제공하는 교육관·사무실, 작가가 거주하여 창작활동을 할 수 있는 레지던스(창작문화공간 만석), 예술창작 공간인 스튜디오(공동창고)로 구성되어 있습니다. 우리미술관은 '공동체의 삶'을 토대로 인천의 지역성과 예술성을 아우르는 모두에게 열린 사랑방이 되고자 합니다.

인천청년문화 창작소

#청년창작자
#청년문화
#공유공간
#시작공간



인천광역시 중구 참외전로 100
☎ 032)766-5978

인천청년문화창작소 '시작공간 일부'는 문화예술에 관심이 있는 청년들과 문화예술 분야에서 활동하는 청년 창작자들을 위한 공간입니다. 보다 안정적이고 활발한 청년들의 문화활동이 이뤄지도록 역량강화사업, 청년문화활성화사업 등을 진행하고 있습니다.

2022 주요 성과

Achievements in 2022

1. 현장맞춤형 예술지원 강화

인천문화재단은 지역문화예술계의 구조와 현장상황에 대응하며 가장 안정적이고 안전한 예술생태를 만들기 위해 노력해왔습니다.



인천형예술인 지원사업

〈인천형예술인 지원사업〉은 지역 문화예술의 건강한 순환구조를 마련하고 지역 예술인 및 단체의 창작생애주기를 고려한 사업입니다. 기존 예술 장르 중심의 지원에서 탈피하여 ‘유망예술인’, ‘중진예술인’, ‘원로예술인’ 3단계로 나누어 예술가의 경력별로 지원하고 있습니다. 자유로운 활동을 위한 안정적 지원구조를 마련하고, 인천시민들에게 수준 높은 예술프로그램을 공급하는 활동 지원을 위해 노력합니다. 2022년에는 인천 문화예술현장에 맞춤형 지원을 위해 개인 예술가와 예술단체를 구분하여 재단 내 두 개의 부서(창작지원팀, 예술인 지원센터)가 힘을 합쳐 지원사업을 수행했습니다.



공연예술 레퍼토리 활성화

코로나 상황의 장기화로 창작활동이 제한적으로 이루어졌던 공연예술단체들을 지원하고, 인천시민들의 예술 향유 기회를 제공합니다. 7건의 우수한 레퍼토리 공연을 선정하였으며, 코로나19에 직면한 환경에서 비대면 공연과 온라인콘텐츠 활용으로 팬데믹 상황 극복이 쉽지 않았던 연극 분야를 지원하였습니다.

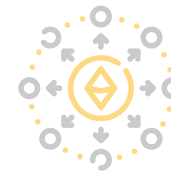


예술인 상담창구 신설

예술 현장의 불공정행위를 예방하고, 건강한 예술 창작환경을 도모하고자 예술인을 위한 상담창구를 신설했습니다. 「예술인 권리보장법」 시행에 앞서 선제적으로 마련한 상담창구에서는 예술인의 창작과정에서 발생하는 각종 법률적 문제에 대한 상담뿐만 아니라 예술활동증명발급, 예술인고용보험 등에 대한 어려움을 처리했습니다.

2. 시민문화 향유권 증대

인천문화재단은 생활문화지원, 주민참여 프로그램, 참여형 레지던시프로그램 등을 통해 다방면의 시민문화 향유권을 증대해왔습니다.



생활문화지원 협력체계구축

인천에서 생활문화사업을 진행하는 기초문화재단과의 네트워크 활성화와 협력을 목적으로 하는 사업입니다. 2022년에는 생활문화동아리 활동 현황을 공유했고 내년도 사업 계획 논의를 통해 생활문화동아리 지원방안을 모색하였습니다. 또한, 생활문화온라인 플랫폼 DB를 구축하고 재단의 지원사업 정보 반영을 위해 부평구문화재단, 연수문화재단, 중구문화재단, 서구문화재단과 업무협약을 체결하였습니다.



지역에 기반을 둔 우리미술관 레지던시 활동

우리미술관은 지역을 기반으로 ‘창작문화공간 만석’ 레지던스를 운영하고 있으며, 2022년도에는 공모를 통해 입주작가 1인을 선발하였습니다. 작가는 입주 기간 동안 주민 프로그램 ‘미술 공장-아트워크숍’을 운영하며 만석동 주민들과 예술로 함께 교류하는 시간을 가졌습니다.

더불어 결과보고전시 〈말랑한 땅, 단단한 집〉을 통해 지역의 역사와 주민의 이야기를 담아낸 ‘장소 특정적 설치미술’을 선보였습니다.



인천아트플랫폼 예술창작활동 〈레지던시 프로그램〉

인천아트플랫폼은 2009년부터 다양한 분야와 지역에서 활동하는 예술가들에게 안정적인 창작공간을 제공하고 시민과 함께하는 레지던시 프로그램을 운영하고 있습니다. 2022년에는 총 22인(팀)의 예술가가 참여하였으며, 인천의 문화적 자원을 활용하여 시민들과 함께 나누는 ‘지역연구 오픈랩 프로젝트’를 확대 운영하였습니다.

3. 시민맞춤형 문화예술 교육 역량강화

인천문화재단은 인천시민에게 인문, 사회, 역사 등을 비롯해 시민맞춤형 문화예술교육 강좌를 진행하고, 문화예술교육 매개자의 역량강화를 위한 사업도 함께하고 있습니다.



인문사회적 문화예술학습 플랫폼 구축

인천시민문화대학은 시민이 예술가와 함께 문화예술활동을 통해 인문사회적 역량을 높일 수 있는 열린 학습 플랫폼을 지향합니다. 2022년 총 13강좌(회차)를 진행하였으며 193명(연인원 516명)의 시민이 참여했습니다.



문화예술교육 연구 역량강화 도모

지역사회와 연계·협력하여 문화예술교육 매개자의 역량을 높이기 위한 사업입니다. 인천광역시교육청과 협력하여 마을문화교육활동가 양성과정을 통해 문화예술을 기반으로 마을 교육을 실천할 90명의 활동가를 양성하였습니다.

이와 함께 2022년에는 문화예술교육 관련 매개자들이 자발적 모임을 구성하여 연구, 프로그램 개발, 조사 등 지역 현장에 필요한 다양한 역량강화 활동을 실행할 수 있는 지원사업을 새롭게 추진하여, 인천 지역을 거점으로 한 4개 모임이 활동하였습니다.



인천역사시민대학 운영

시민들에게 인천의 역사와 문화유산에 대한 체계적이고 깊이 있는 이해를 돕기 위한 역사 강좌 사업입니다. 2022년에는 상·하반기 총 2개 강좌를 운영했습니다. 상반기에는 '그림엽서로 떠나는 인천 근대여행'을 주제로 3회 강의, 1회 현장답사, 총 4회차 강의 프로그램을 운영했습니다. 하반기에는 '인천 영종도의 역사와 문화'를 주제로 5회 강의, 1회 현장답사, 총 6회차 강의 프로그램을 운영했습니다.

4. 지역문화 거점 예술서비스를 활용한 문화자원 보급

인천문화재단은 지역의 정체성을 제고하는 문화자원과 문화 거점 서비스를 다양한 방식으로 확장시킴으로써 문화자원을 보급해왔습니다.



평화예술라키비움 조성

평화예술라키비움은 평화와 예술을 기반으로 도서관, 기록관, 박물관의 기능을 갖춘 복합 문화공간을 조성하는 사업입니다. 2022년 새롭게 시작한 사업으로 인천의 특수성, 장소성을 반영한 평화예술공간을 교동과 부평에 조성하였습니다. 강화군 교동도(교동면)에 위치한 인천난정평화교육원 평화예술라키비움은 남북 접경지역이라는 특수성과 평화를 주제로 교동도 공동체 모습과 주민의 삶을 조명하였습니다.

부평역사박물관 라키비움 평화정원은 과거 '군사도시 부평'이라는 지역의 장소성을 중심으로 6.25전쟁 이후 발생한 기지촌과 여성, 혼혈입양아 문제 등 구조적·문화적 폭력을 돌아보고 일상에서 평화의 중요성을 시민들에게 알리고자 노력했습니다.



지역성과 예술성 연계 전시

우리미술관은 지역성과 예술성을 토대로 한 다양한 기획전시를 선보이고 있습니다. 2022년에는 총 10회의 우리미술관 기획전시를 개최하였습니다. 그중 인천의 갯벌, 바다, 부두 등 지역과 관련한 주제의 전시를 개최하여 지역의 가치 있는 문화자산에 대해 환기하고, 지역 주민의 관심을 높이는 계기를 마련하였습니다.



고려시대 강화도성 궁궐을 디지털로 재현

강도궁궐 컴퓨터그래픽 제작은 지금까지의 조사·연구성과 및 고지형 복원·분석을 기반으로 강화도성 궁궐의 모습을 컴퓨터그래픽으로 재현하는 사업입니다. 2020년 8월부터 2022년 8월까지 3년간 추진해온 사업으로, 결과물은 디지털 재현 영상과 제작과정을 담은 메이킹 영상으로, 현재 유튜브를 통해 공개하고 있습니다. 또한 강화도성 궁궐 관련 정보를 키오스크로 제작하여 인천생활문화센터 칠통마당에 전시하고 있습니다.

강화도성은 고려시대 몽골의 침입으로 강화도로 도읍을 옮겼던 1232년에 지어졌으나, 1270년 고려조정이 개경으로 돌아간 이후 방치되어 사라져 버렸습니다. 강도궁궐 컴퓨터 그래픽 제작사업은 강화도성의 궁궐을 최초로 디지털로 재현한 데 의미가 있습니다.



5. 지속가능한 문화정책 연구 확대

인천문화재단은 다양한 주제로 인천 지역의 지속가능한 문화정책에 대한 연구와 토론을 하였고, 이를 다양한 이해관계자들과 공유하며 확장해왔습니다.



〈지역문화예술 아카이브 심포지엄〉 개최

〈지역문화예술 아카이브 심포지엄〉은 “지역문화예술 아카이브, 어떻게 시작할 것인가”를 주제로 9월 1일 인천아트플랫폼 C동 공연장에서 개최되었습니다. 이 심포지엄은 지역 문화예술 아카이브 사례를 살펴보고, 인천 지역의 문화예술 아카이브 구축 방향을 함께 모색하기 위해 기획되었으며, 지역문화예술 아카이브 구축 방향에 대한 다양한 의견을 공유하였습니다.



『인천문화통신 3.0』 기획특집

『인천문화통신 3.0』은 문화정책동향과 인천의 문화예술활동을 매월 뉴스레터 형태로 발송하는 사업입니다.

2022년에는 〈포스트 코로나〉와 〈지속가능성〉을 주제로 기획특집을 선보였으며, 해당 월의 주제와 연계하여 코너별 필자 및 인터뷰 대상 등을 정하였습니다.

월	기획특집 주제
3월	2022년 인천 지역문화재단 주요 사업 소개
4월	인천 구도심의 문화적 활성화
5월	어린이날 100주년 〈아시테지 봄나들이 in 인천〉
6월	새 정부의 문화분야 정책방향과 민선 8기 인천 지방자치단체장 문화 공약
7월	코로나19 이후 생활문화현장 흐름과 생활문화 정책 방향
8월	지역 문화예술 아카이브
9월	지속가능한 환경을 위한 문화예술 분야의 대응방안
10월	지속가능한 지역축제
11월	인천문화통신 3.0 100호 발간 특집
12월	인천의 문화예술현장을 돌아보다

6. 지속가능 경영 기반 구축

인천문화재단은 창립 20주년을 준비하며 새로운 문화예술 지원기관으로서 발돋움하고자 CI 개편과 전국 최초 문화적 ESG 경영을 선포하였습니다.



인천문화재단 CI 개편

문화예술의 다양성이 공존하는 도시 인천, 시민과 예술가가 하나로 연결되는 소통을 표방하는 인천문화재단의 개편된 CI를 통해 재단은 열린 행정의 역동적 상징체로 시민과 함께할 것을 다짐하였습니다.



문화적(Cultural)-ESG 경영 선포

인천문화재단은 2022년 12월 8일, 창립 18주년 행사에서 전국 최초로 문화적(Cultural) ESG경영을 선포하였습니다. 여타 기관과 차별점을 두어 문화재단의 특성에 맞는 ‘문화적’ ESG경영을 실현하기 위해 선포 이전부터 인천 내 기초·광역문화재단 간 ESG경영 간담회, 지역예술가와 함께하는 지속가능한 라운드테이블 등을 진행하였습니다. 이와 함께 기존 K-ESG경영 가이드라인에서 제시하는 ESG 항목 중 재단에 맞는 문화적 ESG 과제 항목과 추진전략을 도출해내었습니다.

2022년 주요 연혁

2022 History

JANUARY

- 예술표현활동지원사업 공모
- 〈인천 가치와 문화가 담긴 공연콘텐츠 개발사업〉 음악낭독극 축제 공연 단체 모집 공고
- 우리미술관 레지던스 입주 작가 모집 공고
- 인천 문화예술 인터뷰 기록사업 3차 공모 공고
- 청년문화창작소 시작공간 일부 3기 공동운영단 운영 모집

FEBRUARY

- 인천문화재단 제7대 이종구 대표이사 취임
- 인천문화예술 40년사 편찬 관련 정책토론회 개최
- 유아문화예술교육 지원사업 「아이와락-인천」 운영 문화시설 및 단체 공모
- 문화예술교육사 현장 역량강화 사업(인천) 운영 문화시설 공모
- 공연장상주단체 공모
- 레지던시 프로그램 입주작가 선발

APRIL

- 제1차 인권경영위원회 개최
- 예술인 창작공간 지원 공모
- 예술인 심리상담 지원 신청 공모
- 청년활동가탐구지원 〈청년동네탐구생활〉 참여자 모집 공모
- 생활문화동아리 및 예술동호회 공모
- 유아 문화예술교육 지원사업 인천 관내 구 육아종합지원센터(6개소) 업무협약 체결
- 제5회 인천문화재단-한국역사연구회 공동 심포지엄 개최 〈중앙권력과 인천의 역할〉
- 강도궁궐 컴퓨터그래픽 제작 최종 보고
- 트라이볼 프랑스문화원 협력사업 전시 개최 〈긴급구호 현장의 여성들〉

MARCH

- 인천 지역문화재단 간 상호 협력에 관한 협약
- 인천형예술인 신규지원 공모
- 시민문화활동지원 공모
- 청소년 역사동아리 지원사업 공모
- 상반기 인천역사시민대학 '그림엽서로 떠나는 인천 근대 여행' 운영

MAY

- 인천문화예술 40년사 편찬을 위한 콜로퀴움 개최
- 인천문화재단 인천일보 공동기획 '인천 문화공간의 발견' 연재
- 인천문화재단 기호일보 공동기획 '청년, 예술하다' 연재
- 인천미술은행 소장품 구입 공모



그림엽서로 떠나는
인천 근대여행



JUNE

- 인천문화재단 인권지킴이 구성 및 활동 시작
- 인천문화재단-경인일보 공동기획 '내가 추천하는 인천책' 연재
- 지역문화재단 협력회의 공동 워크숍
- 예술인 의료지원 운영 및 공모
- 청년문화축제지원사업 모집 공모
- 예술기부자운영사업 모집 공모
- 인천문화유산 영상콘텐츠 방영-TBS 역사스테이 흔적
〈강제징용의 눈물, 부평 지하호와 인천 조병창〉

JULY

- 찾아가는 문화활동 지원사업 문화예술프로그램 공모
- 한국근대문학관 시민휴게 공간 '문학쉼터' 조성 및 운영 시작
- 강화 난정초등학교 인천평화학교 전시관 구축



인천난정평화교육원
전시관

AUGUST

- 예술정거장 프로젝트 공모
- 트라이보울 재즈페스티벌 개최



트라이보울 재즈페스티벌

OCTOBER

- 트라이보울 프랑스문화원 협력사업 - 〈플랑튀, 한국을 만나다〉 강연 개최
- 섬마을밴드음악축제 대이작도 진행



섬마을밴드
음악축제

SEPTEMBER

- 파라다이스문화재단 협력사업 예술가와 떠나는 예술여행 〈원데이 아트투어〉 진행
- 한국근대문학관 기획전시 개막 〈100편의 소설, 100편의 마음 - 『혈의누』에서 『광장』까지〉
- 인천아트플랫폼 레지던시 오픈스튜디오
- 디아스포라 기획전시 개막 〈한지로 접은 비행기〉

DECEMBER

- 인천문화재단 제2기 인권경영위원회 구성
- 인천문화재단 창립 18주년 기념 및 개편 CI 선포식
- 인천문화재단 문화적 ESG 경영 선포
- 인천문화재단 6기 우현상 운영위원회 구성
- 지속가능발전목표와 인천 문화정책 연계방안 연구 완료
- 인천문화재단 아카이브 구축 방안 연구용역 완료
- 「인천문화예술교육계획 수립 연구 보고서」 발간
- 강화관방유적 조사연구 용역 완료
- 인천 산업사 자료조사 연구 용역 완료
- 인천 남부권 생활문화유산조사연구 용역 완료
- 인천문화유산센터 10년사 정리 및 중장기 발전계획 결과물 완성
- 인천 서해접경지역 소재 포루 종합학술조사 및 보고서 발간
- 역사의길 제8집 〈강화 참성단 A to Z〉(김성환), 제9집 〈강영희의 창〉(한성훈) 출간
- 연감 조사 매뉴얼 제작 및 「2021 인천문화예술연감」 발간
- 인천도시공사 - 인천문화재단 업무협약

NOVEMBER

- 인천문화재단-인천투데이 공동기획 '기초-광역문화재단의 미래' 연재
- 『인천문화통신 3.0』 100호 발행
- 〈인천문화정보 아이큐〉 인천문화재단 지원사업 알림톡 서비스 개시
- 우현상 시상식 개최
- 제5회 임진예성포럼 개최 〈비무장지대와 서해접경지역 문화자원의 남북교류방안〉
- 한국근대문학관 근대대중문학총서 톰 7권 〈소년기수〉, 8권 〈애육지육〉 발간
- 인천아트플랫폼 국제 심포지엄 개최 〈팬데믹 이후 예술활동과 지역 및 국제네트워크의 방향〉
- 인천문화재단 제10기 임원진 구성 및 활동 시작

2022 숫자로 보기

2022 Facts and statistics

문화예술 향유 프로그램

참여인원

154,198 명

시민 대상 문화예술교육 프로그램

참여인원

14,095 명



인천아트플랫폼 시민 대상
문화예술교육 프로그램

참여인원

1,127 명

문화누리카드

누적 발급매수

147,953 개

인천예술인e음카드

누적 발급매수

2,479 건



문화예술교육 지원사업

교육시수

4,064 시수



찾아가는 문화활동

참여인원

11,000 명



『인천문화통신 3.0』

조회수

8,789 명



인천아트플랫폼 기획전시

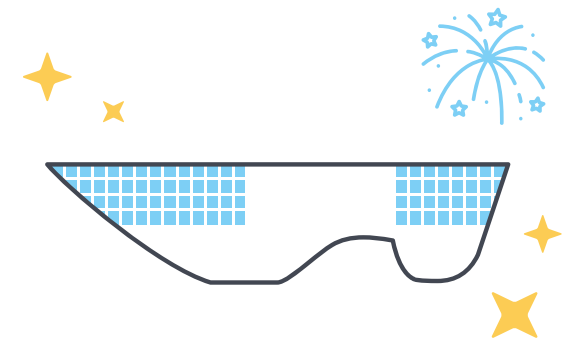
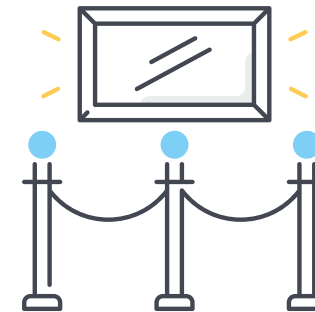
관람객

16,055 명

우리미술관 지역 친화형 전시

관람객

11,243 명



트라이보울 축제 및 아트클래스

참여인원

8,511 명

트라이보울 공연 및 전시

관람객

17,402 명

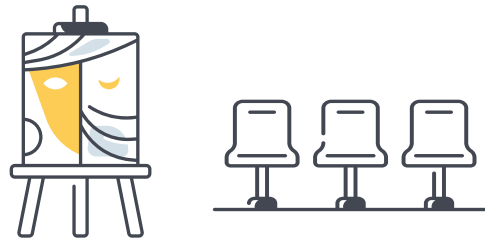
한국근대문학관 북콘서트

관람객
2,527 명



예술인아카데미

수강자
1,473 명

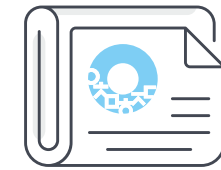


청년문화활동가 교류

참여인원
11,000 명

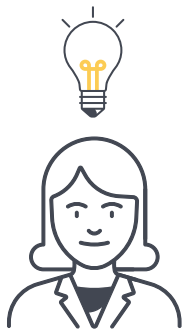
주간평화문화

발간 호
51 호



마을문화교육활동가

수료인원
70 명



예술표현활동지원

창작활동지원수
127 건

생활문화동아리 사회공헌 지원

지원 동아리건
61 개

문화 예술 분야 컨설팅



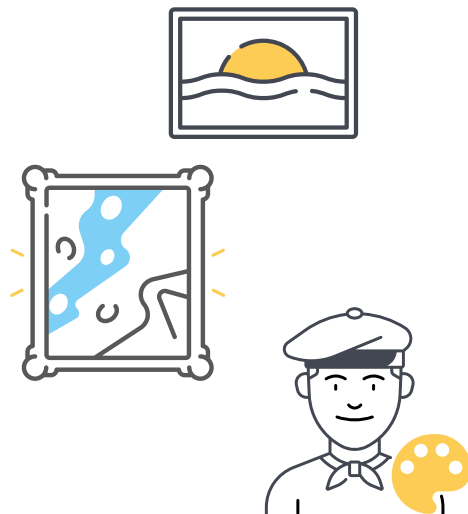
수혜인원
395 명

청소년 역사동아리

답사 지원
16 팀

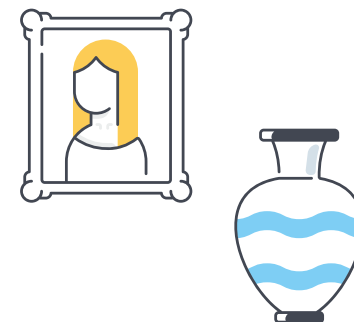
사회공헌프로그램
원데이아트투어

참여인원
300 명



미술은행 소장작품 구입

선정건수
19 점



전시관람공간 연간 운영

가동률
100 %

공연장 연간 운영

가동률
79.81 %



PART 3

IFAC With All Citizens

INCHEON FOUNDATION
FOR ARTS & CULTURE ANNUAL REPORT

함께하는 인천문화재단

1. 예술가와 함께
2. 시민과 함께
3. 지역과 함께
4. 교육과 함께
5. 함께하는 연구 함께 만드는 정책
6. 함께 실천한 문화적 ESG
7. 함께 나누는 문화

예술가와 함께

With Artist

미술활성화기획



미술활성화기획사업은 인천 작가의 작품을 구입하고, 구입한 미술품을 대여하고 전시함으로써 인천 미술문화 활성화를 도모하고자 합니다.

2022년 인천미술은행 소장품 공모를 통해 인천 작가의 작품을 구입하여, 시각예술가들의 창작 기반에 기여하고, 시민의 미술문화 향유를 확대하였습니다.

또한 강화에 마련한 수장고를 운영하며 안정적이고 효율적인 소장품 관리에 노력하고 있습니다.

공연장상주단체육성지원

공연단체가 공연장에 상주하여 안정적인 창작환경에서 콘텐츠를 개발함으로써 지역주민의 문화 향유에 기여하는 프로그램입니다.

공연단체와 공연장의 인적, 물적 협업을 통해 공연단체의 우수한 콘텐츠를 제작하고 다양한 작품으로 공연장을 활성화합니다.

2022년에는 상주단체 선정 시 진입장벽을 낮추고자 '작은 공연장상주단체 육성지원' 영역을 마련하여 다른 광역문화재단과는 구분되는 인천 특유의 공연장상주단체 지원 방향을 마련했습니다.

예술표현활동지원

인천의 예술가와 단체의 창의적 활동을 안정적으로 지원하고 지역문화의 창의성을 계발하여 인천시민들에게 수준 높은 예술프로그램을 제공하는 활동을 지원하고 있습니다. 2022년에는 총 13개의 문화예술 분야(문학, 시각예술, 연극, 음악, 무용, 전통예술-시각, 전통예술-공연, 국제교류, 작은 예술공간, 인천 문화예술 연구, 역량강화, 융합예술, 예술비평)에서 총 127건의 창작활동을 지원하였으며 특히, 2022년부터 융합예술과 예술비평 분야를 신설하여 다양한 장르의 창작활동 지원을 위해 노력하였습니다.

예술인 권익 보호

직업 예술인의 권리 보호를 바탕으로 건강한 예술 창작 환경을 조성하고자 예술인 의료·심리상담을 추진하였습니다. 2022년 심리상담 사업을 통해 총 64명의 예술인에게 404회의 심리상담 프로그램을 지원하였습니다. 의료지원은 심리상담과 연계한 정신의학과 약물치료 지원과 종합건강검진 지원으로 구성하였습니다. 2022년에는 예술 현장의 접근 편의성을 증진하고자 협력 검진센터 2개소를 지정 운영하였으며, 총 40명의 예술인이 참여했습니다.

예술콘텐츠제작지원

예술콘텐츠제작지원사업은 공연 분야 <아트온에어>, 시각 분야 <인천아트아카이브> 등 웹 플랫폼을 운영하며, 지역 예술가들의 다양한 예술콘텐츠 제작을 지원하고 아카이빙하는 사업입니다. 공연 분야에서는 온라인공연예술콘텐츠 제작을 지원하여 변화하는 환경에서 예술단체의 자생력을 높이고, 실험적인 콘텐츠 제작을 통해 단체의 예술 영역 확장을 도모하였습니다. 2022년에는 예술단체 12팀이 참여하였으며, 총 19편의 다채롭고 실험적인 영상 콘텐츠를 제작하였습니다.

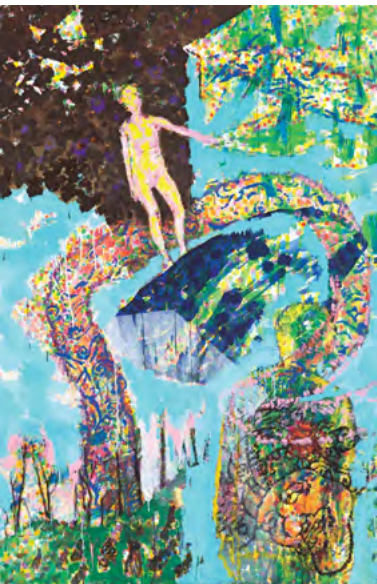
인천예술인e음카드

인천 예술인의 생활 속 혜택을 확대하고자 '인천예술인e음카드'를 발급 운영하고 있습니다. 「예술인 복지법」에 따라 예술활동을 증명한 인천 예술인이라면 누구나 발급받을 수 있습니다. 지역전자화폐 인천e음의 기본 캐시백에 5% 추가 혜택을 제공해 월 30만원 기준, 최대 15%의 캐시백을 제공합니다.

문화예술 컨설팅

예술인·단체의 창작과정 전반에 필요한 분야별 컨설팅 지원으로 지역의 건강한 예술 선순환 체계의 발판을 마련하고자 운영해왔습니다. 총 8개(법률, 회계, 홍보, 비평, 경영, 기획, 실무, 공간) 분야로 진행했고, 신청 영역에 따라 전문가 1:1 맞춤형 컨설팅을 지원하였습니다. 일회성 컨설팅 방식이 아닌 분야별 최대 2~3회차 지원으로 심도 있는 컨설팅이 진행될 수 있었습니다.

인천 예술인e음카드 요율 및 한도 변경 안내			변경 요율 및 한도	
구분	30만원 이하	30만원 초과	구분	30만원 이하
인천 예술인e음카드	사용금액의 5%	없음	인천예술인e음카드	사용금액의 5%
캐시백 요율 및 한도가 다음과 같이 변경될 예정이니 이용에 참고 부탁드립니다.	사용금액의 5%	없음	총 혜택	사용금액의 10%
※ 변경일자 : 2022년 7월 6일 0시 ~				



2022 우현상

우현상은 한국 최초의 미학자이자 미술사학자인 우현 고유섭 선생의 학문적 업적을 기리고, 우현 선생의 정신을 계승하기 위하여 제정된 상입니다. 2022 우현상 수상자로는, 제35회 우현학술상에 『민화의 시대』의 윤진영 한국학사 전편찬부 수석연구원, 제16회 우현예술상에 <삶의 경계_生 (정용일 초대기획전)>의 정용일 작가가 선정되었습니다.



인천아트플랫폼 기획공연

인천아트플랫폼 기획공연은 지역 문화공간과의 협업, 동시대에 주목할 만한 아티스트의 초청공연으로 시민들에게 양질의 다양한 공연을 선보였습니다. 특히, 새롭게 추진된 축제 <인천 레코드플랫폼>은 LP를 중심으로 한 뮤직마켓과 라이브공연으로 구성되어 방문하는 시민들에게 신선한 볼거리와 문화 예술 경험을 제공하였습니다.

IAP 블랙박스 시리즈



11회 공연



관람인원 637명

인천레코드플랫폼



마켓 23팀



공연 10팀



약 2,000여 명 관람



예술인 서로*지원

'예술인 서로*지원'은 타 장르·영역의 창작자 간 결합을 바탕으로 예술인이 함께 성장할 수 있는 계기를 마련하고, 장르를 뛰어넘어 창작자 간의 네트워크를 활성화하고자 추진되었습니다. 서로 다른 장르의 예술인 10명을 선정하였으며, 장르 간 매칭과 협업의 가능성을 고려해 5건의 프로젝트가 수행되었습니다. 범 장르적 네트워크 형성과 새로운 경험 및 시도를 도전하는 예술인들을 지원할 수 있었습니다.

인천아트플랫폼 기획전시

인천아트플랫폼은 공공미술관으로서 동시대 미술의 다양하고 새로운 경향을 보여주는 수준 높은 전시 기획을 통해 시민의 문화향유권 증진을 위한 노력을 지속하고 있습니다. 2022년에는 '국제미디어전 <송출된 과거 유산의 극장>' (2021.12.7.~2022.4.10.), '작가전(정지현개인전) <가우지>' (2022.7.15.~9.11.), '주제전 <비타 노바_새로운 삶>' (2022.12.16.~2023.3.5.) 외 '한국 이민 120주년 기념 사업'으로 인천광역시로부터 위탁받은 '〈코리안 디아스포라-한지로 접은 비행기〉'(2022.9.30.~11.27.) 등 총 4회의 기획전시를 개최하였고, 1만 5천여 명이 관람하였습니다.



청년예술가기획지원

'바로 그 〇〇'은 청년예술가들의 실험과 도전을 응원하고 새로운 창작을 위해 사람, 공간, 자원과의 연결을 돕는 지원 프로젝트입니다. 동료 예술가들과 창작 작업을 공유할 수 있는 '프리젠테이션데이'를 개최하여 교류의 장을 제공하였습니다.

2022년에는 지원금을 확대하고, 예술 현장으로 진입하는 단계의 청년예술인을 지원하는 '바로 그 시작'을 신설하여 '바로 그 기획', '바로 그 지원', '바로 그 시작' 3개의 트랙으로 나누어 공모했습니다.

25팀의 청년예술가들이 '바로 그 〇〇; 우리의 〇〇프로젝트'라는 이름으로 2023년 프로젝트 발표를 준비하여 또 다른 창작으로 발전할 수 있는 기회를 마련했습니다.

인천청년한달레지던시

'인천청년한달레지던시'는 각기 다른 분야의 청년 예술가 및 활동가들의 밀착된 협업으로 이루어지는 레지던시 사업입니다. 지역에서 삶의 방식을 모색하고 지역 내 청년 그룹과의 네트워킹을 통한 창작 기반 확대를 지원했습니다. 2022년에는 총 52명의 참여자와 함께하며 4박 5일간 다양한 워크숍과 활동적인 교류를 통해 창작을 발화하는 Research Island와 3주간 긴 호흡으로 지내며, 창작의 수집과 발굴, 일상의 여유로움으로 창작을 발현하는 Context Island를 진행했습니다.



청년문화축제지원사업

'청년문화축제지원' 사업은 청년 예술인이 주도하는 문화 예술프로그램 기획 및 실행으로 다양한 공간에서 과정 중심의 축제 활동을 도모했습니다.

17건의 각기 다양한 프로젝트를 진행하며, 축제를 끌어 나갈 임원진 선출, 축제 영상 아카이브 제작, 통합 홍보물 제작, 슬로건 제작 등 모두가 소통하며 함께 만들어 나가는 청년문화축제 지원사업을 진행했습니다.

그 결과 '인청(인천에서 청년하자)'이라는 슬로건과 함께 지역에서 열리는 다양한 축제를 향유하며 즐길 수 있도록 하였습니다.



시민과 함께

With Citizens



동아리맞춤지원

‘동아리맞춤지원’은 인천의 생활문화 활성동아리 활성화를 위한 사업입니다. 동아리 발표 활동에 필요한 홍보비, 대관비 등을 지원하는 ‘활동지원’과 동아리 역량 강화를 위한 강사비를 지원하는 ‘강사지원’을 중심으로 운영하였습니다. 공모를 통해 인천 지역을 기반으로 활동하는 생활문화 동아리 및 예술동호회 160개를 선정하였습니다. ‘강사지원’ 분야에서 총 1,816회의 강의를 진행하였고, 활동 지원 분야에서 690회의 전시, 공연, 모임 등의 활동이 진행되었습니다. 생활문화매개자와 생활문화 네트워크 모임인 ‘올해, 우리’를 기획, 운영하였고, 총 42개 동아리가 함께하였습니다.

우주인프로젝트

“우리가 추구한다, 인천에서”라는 의미를 담아 시민이 문화예술활동의 주체가 되어 자신의 취미와 취향이 담긴 생활문화 프로젝트를 기획하는 사업입니다. 2022년에는 5월, 7월, 9월 세 번의 공모에 걸쳐 총 31명의 시민 기획 프로젝트를 지원했습니다.

생활문화매개자

‘생활문화매개자 사업’은 인천의 생활문화 활성화를 위해 생활문화매개자를 발굴 및 지원합니다. 2022년에는 심의를 통해 최대 3년간 매개자 활동을 지원하는 다년 지원체계를 도입하였으며, 매개자 9명이 선정되어 활동하였습니다. 또한, ‘생활문화매개자 랩’을 총 6회 운영하여 다양한 문화기획을 접하고 역량을 강화할 수 있도록 도움을 주었습니다.

동네방네 아지트

‘동네방네 아지트’는 문화예술과 생활문화의 기반이 되는 지역의 공간에서 이루어지는 다양한 생활문화 활동을 지원하는 사업입니다. 공모를 통해 9개의 군·구에서 18개의 공간이 사업에 참여하였고, 새롭게 13개의 공간을 발굴하였습니다. 선정된 공간에서 시민과 함께 다과 체험, 업사이클링, 독서, 드로잉, 낭독극, 영화, 음악활동과 같은 다양한 생활문화 프로그램을 진행하였습니다.

우리미술관 전시

우리미술관은 지역 내 문화예술 향유 확대를 위해 다양한 기획 전시를 준비하고 선보이고 있습니다. 2022년도에는 총 10회의 전시를 개최하였으며, 다양한 매체와 장르의 시각예술 전시와 주민 참여 전시를 개최하였습니다. 더불어 온라인 전시도 함께 운영하며 예술 향유 접점을 확대하고자 하였고, 총 11,243명의 관람객이 우리미술관 전시를 관람하였습니다.

트라이보울 초이스

트라이보울은 ‘트라이보울 초이스’를 통해 트라이보울의 공간 특성을 살린 공연 및 전시 프로그램을 발굴하고, 인천시민의 문화예술향유권을 높이고자 노력하고 있습니다. 전시, 야외공연, 문화예술교육, 공연 창제작 분야를 통해 시민들에게 다양한 장르의 콘텐츠를 제공하고, 예술인 창작활동을 지속할 수 있도록 도왔습니다.

통합문화이용권

‘통합문화이용권’은 연간 11만원을 문화누리카드를 통해 기초생활수급자와 차상위 계층에게 지원하는 사업입니다. 시각장애인을 위한 가맹점 점자 안내 파일을 제작하여 관련 시설 및 온라인 사이트에 배포하여 이용 방법 안내의 편의 등을 제공하고 있습니다. 이와 함께 유관기관과의 협력과 찾아가는 사업을 통해 노년층과 사회적 약자를 위한 편의 제공을 더욱 확대하고자 합니다.



지역과 함께

With Community

인천역사자료디지털아카이브

인천문화재단 인천문화유산센터에서 조사·수집한 인천의 역사와 문화유산 관련 자료를 체계적으로 정리하여 시민과 공유하는 온라인 플랫폼(홈페이지)을 구축·운영하는 사업입니다.

2018년에 계획을 수립한 후 2019년부터 인천 관련 역사 자료를 조사·수집해왔습니다. 2020~21년에 수집한 자료를 인천광역시 GIS플랫폼에 일부 탑재한 이후 2022년 홈페이지를 제작하였으며, 홈페이지에 탑재된 자료 규모는 총 20종, 820건입니다.

인터넷 주소창에 주소 (<http://iharchive.ifac.or.kr/archives/main>) 입력 또는 포털 사이트에서 홈페이지 이름 '인천 문화유산 디지털 아카이브'를 검색하면 사이트를 찾을 수 있습니다. 홈페이지는〈아카이브소개〉,〈문화유산〉,〈영상콘텐츠〉,〈항일운동〉,〈6.25 전쟁〉,〈센터 간행물〉 등 6개 메뉴로 구성되어 있습니다.

홈페이지 시범운영을 거쳐 지속적으로 보완해 나가며 조사·수집한 자료를 다양한 형태의 아카이브, DB, 콘텐츠로 제작하여 시민의 접근성을 높일 수 있도록 노력하겠습니다.

역사의 길 총서 발간

『역사의 길 총서』는 인천 지역과 인천 지역문화에 대한 시민들의 관심을 높이고 인천에 대한 이해를 증진하기 위해 인천의 역사와 문화유산을 주제로 하는 발간물로 2022년 까지 총 9권의 총서를 발행했습니다. 2022년에는 마니산 참성단을 주제로 한 역사의 길 총서 8권 『강화 참성단 A to Z』, 강영희 민간인학살을 주제로 한 9권 『강영희의 창窓 - 남북한 사이의 강화와 학살』 2권을 발간했습니다.

인천평화학교 전시관 조성사업

인천평화학교 전시관 조성사업은 2021년 인천광역시 의뢰로 진행한 인천 강화 교동 난정평화교육원 안에 전시관을 조성하는 사업입니다. 인천시교육청과 함께 강화군 교동면에 있는 폐교인 인천난정초등학교를 활용하여 인천난정평화교육원 내 1~3관 전시를 기획하고 조성하였습니다. 인천에서 활동하는 문화기획자, 시각예술인, 전시기획 전문가 등과 협업을 바탕으로 전시관을 조성했습니다. 전시는 '모두의 평화'를 주제로 평화의 공유지를 상상하고 교류의 역사를 살펴봄과 접경지역 생태를 체험하는 내용으로 구성되었으며, 현재 인천지역 평화교육의 거점으로 사용하고 있습니다.

평화도시인천스토리텔링 개발

『평화도시 인천』의 정체성을 제고하고 평화 담론을 확산하기 위해 인천의 남북 연계 지역자산을 활용해 스토리텔링 콘텐츠를 개발하는 사업입니다. 2022년에는 〈접촉지대 [남북 일상교류]〉와 교차[남북공유 역사문화자산]를 핵심 키워드로 시각예술 및 문학 분야 예술가가 참여한 스토리텔링을 개발했으며, 『평화도시인천스토리텔링북』 4,5권을 발간했습니다.

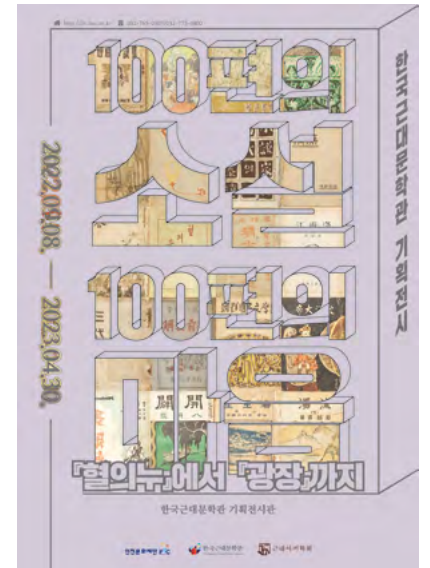


한국근대문학관 북콘서트

한국근대문학관의 북콘서트는 인천 출신의 저자, 인천을 다룬 책, 화제가 된 책의 저자를 초청해 이야기를 듣는 행사로, 2022년에는 총 7회의 북콘서트를 기획하였습니다. 신간을 출간한 인천의 시인·소설가와 화제가 된 책의 저자를 초청하여 문학과 책, 인천에 대한 다양한 이야기를 시민과 함께 나누었습니다.

임진예성포럼

『임진예성포럼』은 인천문화재단-경기문화재단-중국 연변대학교와 공동 주최·주관하는 학술컨퍼런스로 2022년 5회째를 맞았습니다. 해당 포럼은 〈비무장지대와 서해 접경지역 문화자원의 남북교류 방안〉을 주제로 개최했습니다. 올해는 역사, 민속, 고고학 등 인문학 분야 외에도 남북교류 정책, 생태환경 자산 분야로 세부발표 주제를 확장해 다양한 학술연구 분야에 대한 남북교류 가능성을 검토했습니다. 이와 함께 제1~4회 임진예성포럼에서 발표된 주제발표 논문을 선집(選集)해 임진예성포럼총서 『경계를 넘어 공존의 가능성을 살피다』도 발간했습니다.



한국근대문학관 기획전시

〈100편의 소설 100편의 마음 : 『혈의 누』에서 『광장』까지〉

이인직의 『혈의 누』와 이광수의 『무정』을 필두로, 최인호 『광장』에 이르기까지 근·현대소설 명작 초판본 원본 100편을 전시하여 우리 근·현대 소설사를 소개하는 특별전시입니다. 100편의 명작소설을 다양한 체험 장치를 통해 시민 눈높이에서 소개하였습니다.



교육과 함께

With Education

1

융합형 특성화 문화예술교육



인천문화예술교육 기획지원

문화예술교육의 일상화를 통해 예술의 사회적 가치를 확산하고 시민들의 예술 접근성을 향상할 수 있도록 문화예술교육 운영 모델을 발굴 및 지원하는 사업입니다. 2022년에는 지속가능한 문화예술교육 운영모델을 지원하는 기획공모, 문화다양성을 주제로 프로그램을 기획하는 주제공모, 시민 참여 문화예술교육 프로그램을 운영하는 일반공모, 문화예술교육 단체의 성장을 지원하는 추가공모 Develop이 진행되었습니다. 또한, 25개 단체(일반 15개, 기획 3개, 주제 1개, 추가 6개)가 선정되어 프로그램을 운영하였으며 지역 내 시민 462명이 참여하였습니다.

이와 함께 부평구문화재단, 강화교육지원청과 협력하여 기초지자체 문화예술교육 운영기반 조성 사업을 진행하였습니다.

학교문화예술교육 기획사업

학교 현장에 문화예술교육의 가치를 공유하며 지속적인 문화예술교육이 될 수 있도록 다양한 프로그램을 지원하였습니다. 2022년에는 <로빙 퍼포먼스 개미>, <새롭게 만나는 시, 아하>, <리본> 프로그램에 초등학교 54개 학급이 참여하였습니다. 또한 문화예술교육 공간의 가치를 학교 현장에서 시도하는 학교 공간 문화예술교육 지원사업 <식물이 마스크와 패턴이 될 때> 프로젝트를 1개 학교에서 운영하였습니다.

2

생애주기형 문화예술교육

꿈다락 토요문화학교

‘꿈다락 토요문화학교’는 주 5일 수업이 시행된 2012년부터 시작된 학교 밖 문화예술교육 프로그램입니다. 아동·청소년과 그를 포함한 가족들이 미술, 연극 등 다양한 분야의 문화예술교육을 접하며 문화예술 소양을 키우고, 또래·가족 간에 소통할 수 있는 건강한 여가 문화를 지향합니다. 2022년에는 19개 기관 단체(학교 밖 주말 프로그램 16건, 여름방학 프로그램 3건)가 운영하여 초·중·고등학생 등 440명이 참여하였습니다.

생애전환 문화예술학교

‘생애전환 문화예술학교’는 두 번째 삶을 준비하는 신중년 세대(50~69세)와 함께하는 열린 학습플랫폼입니다. 2022년에는 기본 과정으로 지역 내 다양한 기관·단체와 협력하여 기본과정인 <생활학교·예술학교> 7개 과정을 운영하여 87명이 참여하였습니다. 기본과정 수료자 대상 심화과정인 생애전환 워크숍 <전환을 위한 삶의 방법>에는 25명이 참여하여 19명이 수료하였고, 최종 수료자 19명을 대상으로 전환활동 지원사업 <내 힘으로 찾아가는 생생탐구>를 진행하여 각자의 전환을 탐색하고 시도할 수 있도록 지원하였습니다.

이 외에도 생애전환 주제의 특강 및 유관기관과의 연계 프로그램 등을 통해 지역 내 신중년 대상 사업을 공유하고 연계 방안 논의를 진행하기도 하였습니다.

노년 문화예술교육

인천형 노년문화예술교육 모델을 구축하고자 참여자 특성을 고려한 노년문화예술교육사업을 추진하였습니다. 2021년까지의 사업을 바탕으로 노년 공동체의 특성을 생활공동체와 관심·취향공동체로 설정하여 기존 프로그램의 심화 운영 및 신규 프로그램 개발을 추진했고, 총 4개 프로그램에 32명이 참여하였습니다. 또한 협력기관을 발굴하여 연계·협력 및 결과 공유회를 통해 과제와 향후 운영 방향을 논의하였습니다.



유아 문화예술교육 지원

‘유아 문화예술교육 지원사업’은 지역 문화시설의 고유 콘텐츠를 중심으로 만3~5세 교육과정인 누리과정(예술 경험 영역)을 특화하여 유아 문화예술교육 프로그램을 개발 및 보급하는 사업입니다. 7개 문화시설 및 예술단체가 47개 유치원·어린이집의 69개반 1,054명의 유아를 대상으로 문화예술교육 프로그램을 282회 운영하였습니다. 또한 지역 내 유아 문화예술교육 유관기관과 협력을 통해 유아교육기관과 프로그램을 매칭하고, 유아 매개자(교사, 부모, 조부모) 대상 문화예술교육 연수를 24회(48시수), 452명을 대상으로 진행하였습니다.

3

문화예술교육
기반 조성

문화예술교육 협력체계 구축

지역 문화예술교육 활성화 기반 조성과 지역 중심의 지속 가능한 문화예술교육 지원체계 수립 및 추진을 위해 협력 체계 구축 및 네트워크 활성화, 문화예술교육 가치 확산 사업을 추진하였습니다.

인천문화예술교육지원협의회 실무협의체(신규 구성), 광역-기초문화재단 문화예술교육 관계자 협의회의, 사업 추진 방안 모색을 위한 인천문화예술교육 주제별 간담회를 운영하였으며, 인천을 기반으로 활동하는 문화예술교육 관계자·활동가 간 상호 교류의 장인 문화예술교육 네트워킹데이 <양금-양금, 붕어빵>을 개최하여 참여자 모두가 문화예술교육에 대한 개인적인 경험을 소개하고 향후 문화예술교육의 방향성을 함께 고민할 수 있는 자리를 마련하였습니다.

또한, 지역 내 문화예술교육 참여자인 일반 시민 인터뷰 기사를 중심으로 정기 메일 구독 뉴스레터인 <Ing[잉]>을 총 30회 발간하여, 문화예술교육을 실행하고자 하는 기획자가 참고할 수 있는 실효성 있는 문화예술교육 단체 및 예술교육자 정보 57건을 수집하였습니다.

문화예술교육 연구 역량강화

지역사회와 연계·협력하여 지역 내 문화예술교육 매개자 역량강화를 지원하기 위한 사업입니다. 인천광역시교육청과 협력하여 운영하는 마을문화교육활동가 양성과정을 통해 문화예술을 기반으로 지역에서 마을 교육을 실천할 90명의 활동가를 양성하였습니다. 그중에서도 경인교육대학교 협력으로 예비교사(학부생) 대상 문화예술교육 프로그램을 진행하여 4개 프로그램에 140명이 다양한 학교 문화예술교육 콘텐츠를 체험하였습니다.

문화예술교육사 현장 역량강화

‘문화예술교육사 현장 역량강화’ 사업은 청년(신진) 문화예술교육사에게 예술현장에서 요구되는 직무역량을 제고할 수 있도록 실무 경험 기회를 부여하는 사업입니다. 2022년 6개의 운영 문화시설을 선정하여 6명의 문화예술교육사가 14개의 문화예술교육 프로그램을 기획 운영하였습니다.

이를 통해 지역 문화자원 및 문화시설을 활용한 문화예술교육 프로그램 다양화 및 지역주민의 문화예술 활동 참여 기회 확대를 도모하였습니다.

4

인천아트플랫폼
문화예술교육

인천아트플랫폼 문화예술교육

인천아트플랫폼은 일반 시민 대상, 전문 인력 대상, 어린이 및 가족 대상 등 대상별 특성에 맞는 교육프로그램을 진행하고 있습니다. 2022년에는 현대미술을 기반한 인천 지역 내 유일한 등록미술관으로 전문인 양성 프로그램인 <IAP 큐레이터 스쿨>, <인턴십 프로그램>을 운영하였습니다. 또한 포스트 코로나 시대 변화에 맞춰 관객 참여형 야외 프로그램 <가을엔 소리 산책>, <맛동산에서 만나>, 시민 열린 강좌 <IAP 강연: 현대작품을 말하다> 등 다양한 오프라인 프로그램을 진행하였으며 총 11개 프로그램(25차) 1,127명의 시민이 참여하였습니다.

우리미술관 교육

우리미술관은 지역민을 대상으로 문화예술교육 프로그램을 운영하고 있습니다. 2022년도에는 관내 초등학교를 대상으로 지역 설화(괭이부리 호랑이)를 바탕으로 한 <소중한 나의 하루> 어린이 교육프로그램을 운영하였습니다. 총 324명의 어린이가 참여하였으며, 참여자의 결과물을 모아 교육 결과발표전시도 함께 개최하였습니다.



함께하는 연구 함께 만드는 정책

Doing research together and proposing policy

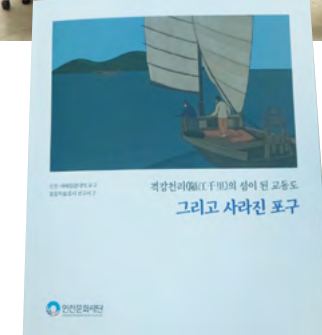
강화 관방유적 조사연구

‘강화 관방유적 조사연구’ 사업은 강화도 해안 일대에 축조된 돈대 등 조선시대 관방시설에 대한 정밀실측조사를 진행 하고 이를 통해 보존·관리 계획 수립의 기초 자료를 확보 하는 것을 목적으로 합니다. 2022년도에는 강화 좌강 돈대를 대상으로 3D 스캔, 사진 촬영(지상 및 항공) 등을 실시했습니다. 그리고 3D 스캔 데이터의 후처리를 통해 정밀실측조사 도면을 작성하고, 이와 함께 3차원 동영상도 제작했습니다. 2016년 시작 후 강화돈대 18개소 등 강화 관방유적 총 20개소에 대한 조사를 완료한 본 사업은 좌강 돈대를 끝으로 1차적으로 종료하고, 향후 강화 관방유적 관련 사업의 새로운 진행 방향과 지금까지 생산된 결과물의 활용 방안 등을 모색할 계획입니다.



『2021 인천문화예술연감』 발간

『인천문화예술연감』은 전년도 인천 문화예술 활동 현황을 체계적으로 조사·분석하여, 문화예술의 전반적인 흐름을 한눈에 파악할 수 있도록 정리한 자료로 2006년부터 꾸준히 발간하고 있습니다. 『2021 인천문화예술연감』은 문화예술 활동 조사의 신뢰성과 객관성을 높이기 위해 조사체계를 재설계하고, 매뉴얼을 만들어 조사를 진행했습니다. 특히 문화예술교육, 생활문화, 축제 행사 등 점차 확장되는 문화 영역 변화 추이를 확인할 수 있도록 새롭게 조사체계를 설계하였습니다. 이 외에도 ‘인천 문화예술 활동 좌담회’ 코너에서는 인천에서 활발하게 활동하고 있는 예술가, 연구자와 함께 2021년 인천 지역 문화예술 활동의 주요 성과와 과제에 대한 논의를 담아냈습니다.



인천서해접경지역 포구 종합학술조사

인천서해접경지역의 사라진 포구에 대한 종합학술조사를 진행하는 연차사업으로 2022년에는 교동도의 포구를 대상으로 조사를 진행했습니다. 조사 대상 포구는 교동도의 북진포, 울두포, 말탄포, 남산포 및 동진포 등이며, 사라진 포구에 대한 원형고증, 민속조사, 근대자료에서 확인되는 포구의 모습 등을 조사했습니다. 그 결과를 바탕으로 포구와 포구마을 주민들의 생활상을 재구성하는 스토리텔링 및 일러스트 작화를 진행했고 포구의 흔적을 사진으로 촬영해 기록했습니다. 그리고 조사연구 및 창작 결과물을 엮어 인천 서해접경지역 포구 종합학술조사 보고서 「격강천리(隔江千里)의 섬이 된 교동도, 그리고 사라진 포구」를 발간했습니다.

문화정책 네트워크 운영

‘문화정책 네트워크’는 여러 분야에서 다양한 방식으로 이루어 졌습니다.

“인천문화예술 40년사 어떻게 편찬할 것인가”를 시작으로 “인천 구도심의 문화적 활성화 방안”, “인천 청년예술인 지원 조례 필요성”에 대한 주제까지 총 3회에 걸쳐 문화정책 토론회를 개최했습니다.

또한, 한국광역문화재단연합회와 인천시정연구네트워크 등에 참여하여 전국 17개 광역문화재단과 의제를 함께 논의했고, 4월에는 전국지역문화재단연합회와 공동으로 새 정부 지역문화 정책과제 제안서를 발표했습니다.

이와 함께 인천 내 기초단위 문화재단과의 협력과 소통을 위한 인천지역문화재단 협력회의도 분기별로 개최했습니다. 회의 중 제안된 공동사업 두 가지 “재단 직원 역량강화 및 네트워크 구축을 위한 공동 워크숍”을 개최하였고, 문화예술·문화정책에 관심 있는 재단 직원과 시민 및 예술가를 위한 문화예술 열린강좌를 7회 운영했습니다.

함께 실천한 문화적 ESG

Practice together Cultural-ESG

문화적(Cultural) - ESG 경영 선포

문화적 ESG경영이란?

재단의 비전과 문화예술계의 사회적 과제가 반영된 인천 문화재단만의 '문화적 가치창출'을 실현하고자 기업 경영의 3가지 핵심요소를 뜻하는 ESG에 Cultural을 덧붙여 Cultural-ESG를 도출하였습니다.

문화적(Cultural) - ESG 경영 선포

인천문화재단은 <2022년 인천문화재단 창립 18주년 기념 및 개편 CI 선포식>에서 전국 문화재단 최초로 문화적 ESG 경영을 선포하였습니다.

해당 선포식에서 인천문화재단은 인천을 대표하는 공공 문화예술 전문기관으로써 안전하고 지속가능한 문화예술 환경을 선도하기 위해 문화적 ESG경영을 수립하고 이를 적극 실천해 나갈 것을 선언하였습니다.



인천문화재단 Cultural-ESG 경영 선언

우리재단은 인천을 대표하는 공공 문화예술 전문기관으로서 안전하고 지속가능한 문화예술환경을 선도하기 위해 문화적(Cultural) ESG경영을 수립하고 이를 적극 실천해 나갈 것을 선언한다.

하나,
우리는 환경친화 경영과 연계사업을 통해
지속가능한 문화예술환경 보전을 실천한다.

하나,
우리는 안전하고 공정한 예술생태계 구현을 위해
사회적 책임을 다한다.

하나,
우리는 투명하고 공정한 경영을 통해
신뢰 기반 협력 플랫폼을 실현한다.

하나,
우리는 인천의 문화자치 실현을 위해
시민, 예술인, 기관과 동반성장할 것을 다짐한다.

2022.12.08.
인천문화재단 임직원 일동



친환경적 시설물 관리

트라이보울 LED램프 조명기 교체

트라이보울의 조명을 LED로 교체해 일반 조명보다 오랜 기간 사용할 수 있도록 친환경 공간을 운영했습니다.

홍보물 사이니지 작업

트라이보울 내 공연, 전시, 축제 포스터 등 인쇄물을 최소화 하고 친환경적인 문화공간 운영을 위해 디지털 사이니지를 1층 입구, 2층 로비, 3층 전시장에 설치하여 홍보물 인쇄 비용 절감 및 환경보호에 앞장서고자 노력했습니다.



환경적 지속가능성 보전

지속가능한 예술창작작업환경 구축 지원

지속가능한 창작환경을 만들고 문화예술계 현황과 예술 현장 의견을 공유하고자 라운드테이블을 운영하였습니다. 총 28명이 2회에 걸친 라운드테이블에 참여했으며, 지속가능한 문화예술 생태계를 위한 예술 현장과 재단의 역할을 논의 하였습니다. 담론 형성에 이어 <사회참여형 예술지원> 공모 사업도 실행했습니다. 직면한 기후 위기 극복을 예술의 다양한 방식과 과정으로 실천할 수 있던 사업이었습니다.

예술인아카데미(예술과 환경)

‘기후 위기의 시대, 지속가능한 예술을 위하여 예술가는 무엇을 해야 하는가?’라는 질문을 담아 <예술과 환경> 주제의 아카데미를 운영하였습니다. 환경에 대한 문제의식을 넘어서 예술적 실천과 행동으로 나아갈 수 있는 기틀을 마련한 프로그램이었습니다.

트라이보울 리사이클링

아트플레이

사회적 문제 중 하나인 ‘환경오염’을 주제로, 재활용을 바라 보는 시각의 방향을 보완하는 전시를 진행했습니다. 재활용이라는 행위 자체를 하나의 ‘놀이’, ‘습관, 태도’로 만들어 나가는 계기를 관람객에게 전달했습니다.



지원사업 시 문화다양성 제고

섬마을밴드음악축제



‘섬마을밴드음악축제’는 전문 음악 교육의 기회를 접하기 어려운 도서지역의 주민들을 위해 전문 강사를 파견하여 주민들의 연주 실력 향상을 돕고, 그 결과를 무대에서 선보일 수 있도록 행사를 개최하는 사업입니다. 2022년에는 강화군, 옹진군 등 다양한 도서지역의 음악 동아리 9팀이 참여했습니다.

예술인 육아 서로돌봄 지원

인천문화재단은 직업 예술인의 건강한 창작활동과 예술의 지속가능성을 모색합니다. 결혼, 출산 및 육아 등으로 인한 예술인의 경력중단 상황을 고려해 창작활동과 일·가정 양립을 위한 지원 구조를 도입했습니다. ‘부모 예술인’, ‘경력중단 예술인’ 이슈의 담론 형성을 위한 라운드테이블을 선행했으며, 공모를 통해 4건의 프로그램을 지원했습니다.



기획전시 수어 통역

인천아트플랫폼은 ‘한국 이민 120주년 기념 사업’의 일환으로 진행된 <코리안 디아스포라-한지로 접은 비행기> 전시의 개막식 행사에서 수어 통역을 제공하였으며, 행사 기록 영상에는 자막을 삽입하여 장애와 관계없이 모두가 전시를 온전히 즐길 수 있는 환경을 제공하였습니다.

문화예술특화거리 <점점점>

문화예술특화거리 <점점점>은 인천지역 문화생태 활성화를 위한 공간 거점 기획지원사업으로, 예술인들의 창작공간 임대료와 공간거점 프로젝트비를 지원하고 있습니다. 2022년에는 총 13팀이 지역 내 창작공간을 거점으로 활동하였으며, <점점점> 사업을 모태로 하여 ‘청년 점점점’ 사업도 시작되었습니다. 지역, 공간, 예술인이 상생할 수 있는 지역 커뮤니티를 조성하고 지속 가능한 활동을 지원하였습니다.

문화예술계 공정한 일자리 생태계 조성

예술인아카데미(저작권, 고용보험, 회계, 계약서)

예술인 권익 보호와 공정한 문화예술 생태계 조성을 위하여 ‘예술인 역량강화 아카데미’를 실행하였습니다. 직업 예술인의 직무역량 강화를 목표로 기획서 작성, 세무·회계, 예술인 고용보험 등 다양한 교육 과정을 마련하였으며, 예술인 기본 권리 보호를 위하여 예술 장르별 저작권 및 계약 교육 과정을 심도 있게 운영하였습니다. 또한 예술창작 활동의 진입과 도약을 준비하는 예비·신진 예술인을 위한 맞춤형 교육으로 폭넓은 대상을 지원하였습니다.



공시 및 경영 투명성

경영공시

재단의 투명하고 공정한 경영을 위해 홈페이지 및 클린아이 시스템에 경영공시를 수시로 진행하고 있습니다. 홈페이지에서는 ‘열린문화’ - ‘행정정보공개’에서 확인할 수 있으며, 재단은 시민 및 다양한 이해관계자와 신뢰에 기반을 둔 소통을 하고 있습니다.

전략적 사회공헌활동

생활문화지원 사회공헌 활동

‘생활문화지원 사회공헌 활동’은 동아리 활동 영역을 확대하여 사회에 재능기부하는 사업으로 61개 동아리가 87회 활동을 하였습니다. 수혜시설의 특성을 고려한 유관 사회 복지시설과 협력으로 동아리-기관의 매칭을 하였으며, 동아리가 자발적 활동이 가능하고 지역사회 공헌을 지지할 수 있는 역할을 마련하도록 노력하였습니다.

시민과의 소통

시민문화협의회 운영

‘시민문화협의회’는 시민이 직접 참여하는 협력적 문화정책 수립을 위해 구축된 위원회입니다. 시민과 지역 문화예술계의 현장 소통을 강화하고 의견을 수렴하는 자문기구로서, 2022년에는 정기회의 5회, 심화토론회 2회, 성과평가 워크숍 1회가 진행되었습니다. 예술인 복지와 예술인 권리보장, 작은 예술공간 운영 및 조성지원 방안 제안, 인천 출신 청년 예술가 지원 방안 등 다양한 분야에서 활발한 논의가 진행되었고, 재단 관계자 및 외부 전문가가 참여한 깊이 있는 토론이 이루어졌습니다.

유관기관 소통

ESG 기초·광역 라운드테이블

문화적 ESG경영의 일환으로 문화예술계 유관기관인 인천 내 기초·광역문화재단 ESG경영 담당자 간 협력을 통해 ESG의 원리를 문화적으로 해석하는 간담회를 진행하였습니다.

문화예술 분야에는 생소했던 K-ESG 가이드라인의 일부 항목을 문화적으로 해석해 내어 ‘문화적 ESG 경영’ 추진 방안을 도출해낸 의미 있는 간담회였습니다.

문화예술계 소통

장르별 예술인 간담회

재단 사업 및 운영에 예술인이 주체적으로 참여하고, 협력하는 거버넌스 체계를 강화하기 위해 지역 예술인 중심의 간담회를 총 3회 진행하였습니다. 간담회는 시각예술(6/2), 문학(6/9), 공연(6/16) 장르에 집중하여 총 58인의 인원이 지역 문화예술의 발전방안에 대해 심도 있는 토의를 이어나갔습니다. 예술인간담회를 통해 도출된 내용은 2023년 사업계획 수립 및 예산편성에 반영한 바 있으며, 재단은 보다 실효성 있는 예술인 거버넌스를 구축하기 위해 지속적으로 노력할 계획입니다.



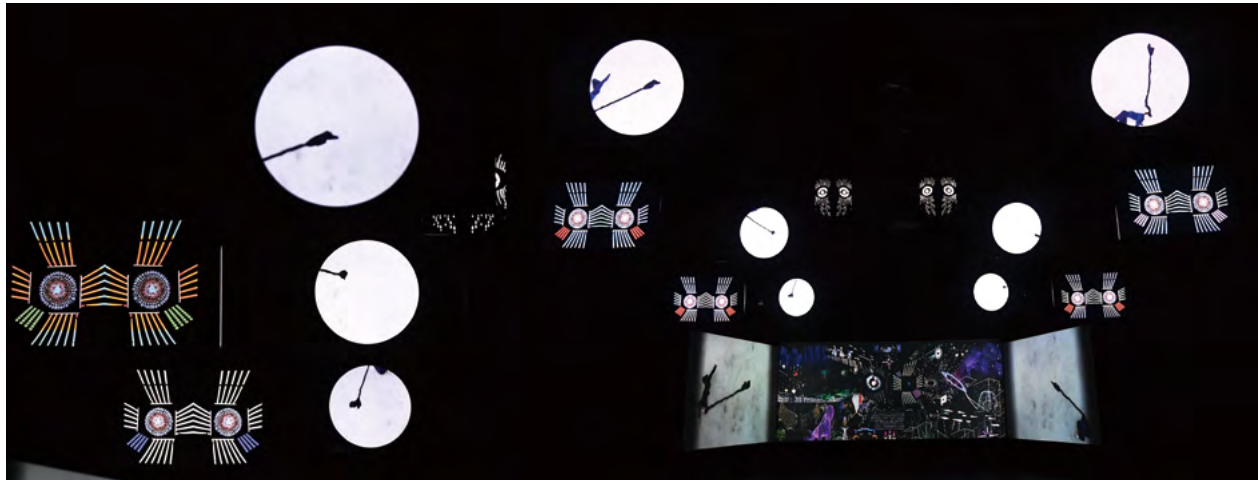
지역기반 청년문화예술네트워크

향후 4개년(2023~2026) 동안 인천 청년문화 활성화를 위한 중장기 방향 및 목표 설정을 위해 <지역기반 청년문화예술 네트워크> 사업을 추진했습니다. ‘인천 청년문화 활성화 방안 수립 연구용역’과 함께 청년 예술가, 인천시, 재단을 연계한 협의체를 구축해 총 10회의 라운드테이블을 운영했습니다. 라운드테이블을 통한 지역 예술계 현장 의견수렴 및 사업 구체화 논의 등을 통해 청년의 주체성을 반영한 사업 구조를 마련하고자 했습니다. 또한, 이와 연계한 ‘인천 청년 문화 활성화’ 연구를 통해 인천 청년문화 활성화를 위한 비전과 목표 설정, 그에 따른 주요 사업과제와 추진전략을 도출하는 등 인천 청년문화 활성화를 위한 기본 틀을 마련했습니다.



함께 나누는 문화

Culture of sharing



메세나 - 하나금융TI

2017년부터 하나금융TI와 인천문화재단은 미디어아트와 창작과 제작 및 전시를 지원하고 있습니다. 2022년에는 한국 메세나협회가 주관하는 <지역특성화 매칭펀드 공모사업>에 선정되어 사업을 진행하고 있습니다.

• 2022년 지원작가 : 총 2명(갈유라, 문소현)

1. 갈유라 <날이 어두워져>

- 기간 : 2022.6.14.~9.14.
- 장소 : 하나금융그룹 통합데이터센터 미디어아트갤러리

2. 문소현 <Night Life>

- 기간 : 2022.10.6.~12.31.
- 장소 : 하나금융그룹 통합데이터센터 미디어아트갤러리

3. 갈유라,문소현 2인전 <밤과 낮의 흔적들>展

- 기간 : 2022.7.5.(화)~7.31.(일)
- 장소 : 인천아트플랫폼 C동 공연장

아트레인

인천문화재단은 「문화예술진흥법」에 의거한 지정기부금 단체로 인천의 문화예술 후원 활성화를 위한 기부금사업 <아트레인>을 실행하고 있습니다. <아트레인>을 통해 모금된 기부금은 인천문화재단 고유 목적사업 범위 내에서 문화예술의 사각지대를 발굴합니다. 또한, 지역의 기관·기업과 연계한 메세나사업을 통해 문화예술의 다양한 가능성을 함께 만들어 갑니다.

- 2022년 기부금 모집금액
금 96,080,000원(구천육백팔만원)



메세나 - 파라다이스

+ 후원기관 : 파라다이스문화재단

예술가와 떠나는 예술여행 <원데이 아트투어>는 인천의 문화예술공간과 파라다이스시티의 미술작품을 다양한 분야의 예술가와 함께 투어하는 공감각적 예술체험 프로그램입니다. 지역 문화예술 활성화를 위해 2018년부터 진행되어 온 본 사업은 한국메세나협회가 주관하는 '지역특성화 매칭펀드 공모 선정'을 통해 진행되었습니다.

- 프로그램횟수 : 총 10회
- 시민참여인원 : 약 300명
- 참여예술가 : 조윤경, 황문정, 김진영, 김지연, 배희관 밴드, 연리목, 김학선, 송재경, 이슬아, 하다아트컴퍼니
- 문화예술 협조공간 : 총18곳
아트플러그연수, 시민애(愛)집, 인천아트플랫폼, 우리미술관, 코스모40, 트라이보울, 한국근대문학관, 가좌이음숲, 강화성당/용흥궁/대명헌, 개항장거리, 만석동평이부리마을, 아트랩 999/영일상회, 배다리헌책방거리, 차이나타운/송월동동화마을 일대, 이음1977



예산 및 집행 현황

Financial Highlight

1. 2022년도 일반회계 세입 예산결산내역

(단위: 원)

구 분			세입예산액	세입결산액
세입	영업수익	대행사업수익	9,485,850,000	9,485,850,000
		보조금수입	23,419,786,000	23,419,786,000
		출연금수입	8,638,000,000	8,638,000,000
		기부금	173,612,000	168,691,624
	영업외수익	이자수익	710,864,000	521,111,632
		기타영업외수익	2,202,413,953	2,305,403,854
		수탁사업수익	665,454,500	665,426,500
	자본적수익	순세계잉여금	1,070,466,777	1,070,466,777
이월세입현액			사업비현액	4,088,237,477
합 계			50,454,684,707	50,362,973,864

2. 2022년도 일반회계 세출 예산결산내역

(단위: 원)

구 분		세출예산액	세출결산액
세출	미래대응경영실현	5,078,600,000	4,338,719,991
	예술지원의안정화와 다양성기반 지원체계 구축	10,913,627,000	8,305,375,903
	시민문화활동 활성화와 문화자원 활용 다각화	25,913,391,000	18,511,876,164
	지속가능성 기반 문화역량 확보	1,933,500,000	1,577,561,850
	기타비용	2,527,329,230	2,899,999,025
	이월세입현액	4,088,237,477	4,039,231,657
합 계		50,454,684,707	39,672,764,590

재무상태표

Statement of financial position

(단위: 원)

과 목	당 기		
	통 합	공익목적사업	기타 사업
자산			
I. 유동자산	68,499,128,898	68,499,128,898	
1.보통예금	4,076,612,071	4,076,612,071	
2.기타단기금융상품	47,600,000,000	47,600,000,000	
3.단기매매증권	16,419,485,538	16,419,485,538	
4.미수수익	191,198,576	191,198,576	
5.미수금	59,836,846	59,836,846	
6.유동성장기선급비용	825,000	825,000	
7.선급비용	53,939,287	53,939,287	
8.선납세금	97,231,580	97,231,580	
II. 비유동자산	15,133,521,506	15,133,521,506	
(1) 투자자산	-	-	
1.장기성예금	-	-	
(2) 유형자산	14,951,613,919	14,951,613,919	
1.토지	4,582,133,261	4,582,133,261	
2.건물	6,284,547,225	6,284,547,225	
감가상각누계액	(1,241,379,251)	(1,241,379,251)	
3.구축물	96,661,290	96,661,290	
감가상각누계액	(6,701,620)	(6,701,620)	
4.차량운반구	8,624,736	8,624,736	
감가상각누계액	(8,049,752)	(8,049,752)	
5.비품	1,439,431,384	1,439,431,384	
감가상각누계액	(487,660,435)	(487,660,435)	
6.임차시설물	162,060,400	162,060,400	
감가상각누계액	(35,221,169)	(35,221,169)	
7.기타유형자산	4,157,167,850	4,157,167,850	
(3) 무형자산	181,907,587	181,907,587	
1.소프트웨어	181,907,587	181,907,587	
(4) 기타비유동자산	40,217,600	40,217,600	
1.장기선급비용	3,300,000	3,300,000	
2.콘도회원권	36,917,600	36,917,600	
자산 총계	83,632,650,404	83,632,650,404	
부채			
I. 유동부채	2,448,540,716	2,448,540,716	
1.미지급금	1,085,022,584	1,085,022,584	
2.예수금	186,645,877	186,645,877	
3.부가세예수금	84,255	84,255	
4.선수금	1,176,788,000	1,176,788,000	
II. 비유동부채	-	-	
III. 고유목적사업준비금(주석2)	-	-	
부채총계	2,448,540,716	2,448,540,716	
순자산			
I. 기본순자산	74,136,749,528	74,136,749,528	
1.문화예술육성기금	2,125,683,460	2,125,683,460	
2.기본적립금	72,011,066,068	72,011,066,068	
II. 보통순자산	7,047,360,160	7,047,360,160	
(1)잉여금	7,047,360,160	7,047,360,160	
1.미처분이익잉여금	4,797,883,880	4,797,883,880	
2.당기운영이익	2,249,476,280	2,249,476,280	
III. 순자산 조정	-	-	
순자산 총계	81,184,109,688	81,184,109,688	
부채 및 순자산 총계	83,632,650,404	83,632,650,404	

PART 5

2022 in Pictures

INCHEON FOUNDATION
FOR ARTS & CULTURE ANNUAL REPORT

사진으로 보는
2022



창립 18주년 기념식



동네방네아지트-
전통다과체험



점점점 창작공간 -
점.선.면



꿈다락 토요문화학교-
우리동네목공방협동조합



리사이클링
아트 플레이전



인천시민문화대학-
마사지사 공연



서로x지원 매칭데이



청소년역사동아리지원_인성여고 강화답사

마을문화교육활동가



원데이아트투어



인천아트플랫폼 레지던시-오픈스튜디오 전경



청년문화팀 사업결과공유회 행사



북콘서트 2회차 현장



인쇄일 2023년 5월 4일
발행일 2023년 5월 4일
발행인 인천문화재단 대표이사 이종구
발행처 인천문화재단
인천광역시 중구 제물량로 195(항동5가 13)
032-455-7100
<https://ifac.or.kr/>
기획·편집 전략기획팀 김유빈
디자인 이앤아이월드(www.ebook.co.kr)

이 책은 저작권법에 따라 보호받는 저작물이므로 무단 전재와 무단 복제를 금지하며, 이 책 내용의 전부 또는 일부를 이용하려면 인천문화재단의 서면 동의를 받아야 합니다.