

# 매구놀이마당

## 영남 매구굿 - 판을 열다 -



2013. 6. 30. 일 오후 5시  
국립부산국악원 대극장(연악당)

주최·주관 | 매구놀이마당

후원 | 부산문화재단 (사)구덕민속예술보존협회 부산광역시 한국문화예술위원회

※ 본 공연은 부산문화재단의 2013지역문화예술육성지원사업 촉진기금의 일부를 지원받아 공연됩니다.

### 인사말씀

#### 경상도의 힘으로 당당하게...



따사로운 햇살이 무더위를 재촉하는 길목입니다.  
저희 매구놀이마당의 정기공연에 함께해주시는 여러분들께 진심으로 감사의 말씀을 드립니다.

영남의 정겨운 가락과 멋으로 맛깔나는 무대를 만들어 보았습니다.  
잠시나마 일상에서 벗어나 즐거운 신명의 무대가 되시길 기원합니다.  
이번 공연은 무형문화재6호 부산농악을 중심으로 영남판굿을 무대화한 것입니다. 경계를 넘고 틀을 깨는 저희들의 시도에 격려와 질책을 함께 보내 주시길 기대합니다.

크게 소리치고 뜨겁게 박수치는 기운들은 매구놀이마당이 한걸음 발전할 수 있는 소중한 힘이 되는 것입니다.

이런 용기를 낼수 있게 도움주신 분들께 진심으로 감사드리며 소중한 발걸음 잊지 않고 기억하겠습니다.

더운 여름철에 건강 유의하시고 각 가정에 행복과 만복이 가득하시길 기원합니다.

2013년 6월 30일

매구놀이마당 대표 강 신 일

**전통예술을 더 아름답게 진화시키고 끈끈한 우리의 맛을 낼 수 있는 귀중한 시간이 되시기를...**

싱그러운 녹음이 짙어가는 초하절에 전통 민속 대중화에 열과 성을 다하는 매구놀이마당 정기공연을 진심으로 축하드립니다.

급속한 경제성장과 물질적인 풍요, 서양 문화의 확산에도 우리 전통 문화는 세계를 감동시키기에 부족함이 없습니다.

세계적인 한류의 바람도 우리 전통 민속의 영향을 기초한 것이라 생각 하며 이러한 때 매구놀이마당 정기공연은 매우 뜻 깊은 일이며 점차 사라져 가는 우리 문화의 예술성을 알리고 전통문화를 되돌아 보는 소중한 시간이 되리라 생각합니다.

전통문화예술은 풍족하고 여유가 있어서 향유하는 사치스러운 문화가 아니라 오히려 힘들 때 일수록 소중하게 지켜나가야 할 우리의 자랑스러운 문화유산입니다.

전통예술을 더 아름답게 진화시키고 끈끈한 우리의 맛을 낼 수 있는 귀중한 시간이 되시기를 바라면서 정기공연을 위해 수고를 아끼지 않는 매구놀이마당 회원들에게 진심으로 격려와 박수를 보내드리며 오늘 이 자리에 함께하신 모든 분들이 즐거운 시간 되시고 건강과 행복이 가득 하시기를 기원 드립니다.



2013년 6월 30일

사) 부산구덕민속예술보존협회 이사장 **김 귀 엽**



**검소하지만 누추하지 않고, 화려하지만 사치스럽지 않은 후배들에게...**

싱그러운 녹음이 짙어가는 계절을 맞아 우리민족 고유의 전통을 이어 가고 영남의 대표적인 부산농악을 계승, 발전하는데 노력하는 매구놀이 마당의 정기공연을 진심으로 축하합니다.

어려운 여건 속에서도 지역문화의 소중함을 알고 전통문화의 전승과 보존을 위해 헌신적으로 노력하는 매구놀이마당의 단원들에게 격려의 박수를 보냅니다.

이러한 작업들이 지역문화의 중흥을 알리고 당당히 경쟁할 수 있는 문화컨텐츠를 만들어 내는 초석임을 잊지 말아야 할 것입니다.

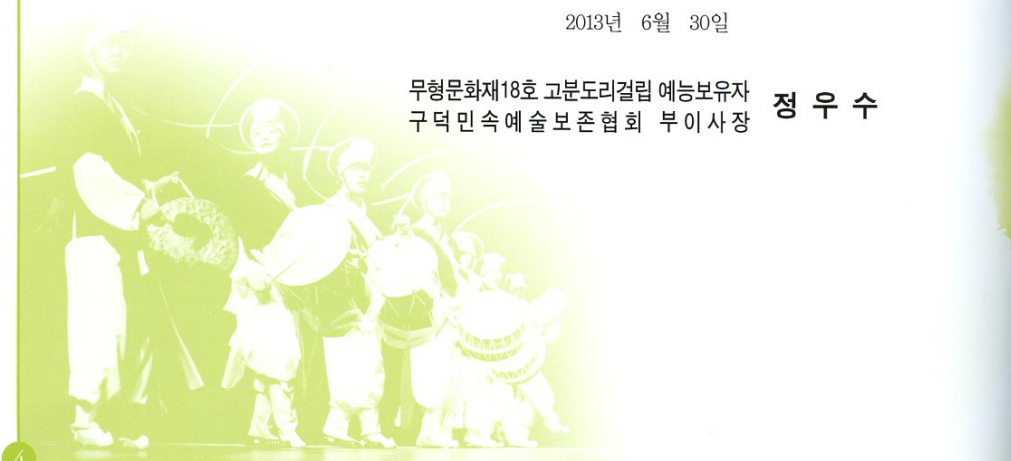
오늘날 한류문화가 아시아를 넘어 세계로 퍼져 나가는 것을 보면서 문화컨텐츠로서의 경쟁력 강화를 위해서는 우리 고유의 전통 민속예술에 기반을 두고 계승, 발전시켜 나갈 때 가능하리라 생각 됩니다.

이것이야말로 영남지역의 정체성과 역사성을 지키는 길이 될 것입니다.

이번 정기공연이 모든 관객들에게 신명나는 “영남멋”에 빠져들어 함께 어우러지는 흥겨운 축제의 한마당으로 승화되고 여러 후배들의 손에서 영남지역의 음악문화에 꽃을 피우길 기대합니다.

2013년 6월 30일

무형문화재18호 고분도리걸립 예능보유자 구덕민속예술보존협회 부이사장 **정 우 수**



## 서로에게 버팀목이 되어 주는 이들의 공연에 전통예술의 발전을 위해 뜻을 모아 주시는 마음 감사합니다.

예술인이 무대를 통해 자신들의 작품세계를 표현하고자 하는 것은 소박하지만 큰 꿈임에 틀림없다.

매년 공연에 향상을 꾀하는 이들의 무대가 펼쳐진다는 것.

재정적인 어려움을 감수하고 또 멋진 공연을 위해 매진하는 이들이야말로 '열정의 결정체'라는 생각을 가져봅니다. 꼬리표 같은 가난이야 예술가들에게 따라다니는 수식어이지만 정신적으로 풍요한 그들의 표정에는 늘 꿈이 담겨져 있어 풍겨 오는 감정을 느낍니다.

이들은 전통예술의 가치를 알리기 위해 노력할 뿐더러 작품 활동을 위해 많은 연구를 하며 객관적인 시각으로 서로에게 스승이 되어 주는 예술단체입니다.

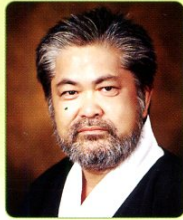
서로에게 버팀목이 되어 주는 이들의 공연에 모두들 의미 있는 시간을 가지고 이들의 꿈과 함께하며 전통예술의 발전을 위해 뜻을 같이 모아 주시는 마음 귀하고 감사합니다.

세계의 예술, 한국의 예술, 부산의 예술을 위해 늘 도약하는 이들의 공연에 성장의 밑거름이 되어 줄 수 있는 여러분들의 애정이 함께한다면 더 큰 힘으로 화답할 것입니다.

관객들과 대화할 그 시간을 위해 가는 아름다운 사람들입니다.  
감사합니다.

2013년 6월 30일

후원회장 전 종 철



## 대고정재

~~~ 고요함 속에 장엄하게 울려 퍼져 가슴을 두드린다.

~~~ 공간에서 휘감겨 시공에 공존한다.

공간에서 울리는 대고의 진동이 하늘에 닿아 문을 열고 땅으로 내려와 땅의 기운을 깨운다. 이로써 천·지·인이 하나되어 시공에 공존하고 진정으로 어우러져 상생의 생명으로 거듭난다.

정재(正才)는 궁중에서 여령(女伶)이나 무동, 지방 관아에서 공연했던 악가무(樂歌舞)의 종합예술을 말한다.

정재라는 용어의 첫 번째 뜻은 '재주를 보인다'는 광의의 의미로 쓰였다. 『석보상절(釋譜詳節)』(1447)에 "정재는 재주를 남에게 보이는 것이니, 놀이하러 남에게 보이는 것을 정재라 한다"라는 용례가 있다. 두 번째 뜻은 헌기(獻技), 즉 춤뿐만 아니라 모든 재예(才藝)를 드린다는 것이었는데, 이것을 차츰 궁중무의 대명사처럼 사용하였다.

매구놀이마당에서는 공연에 앞서 관객을 정중히 모시는 마음에서 "정재"라 표현을 쓰고 아낌없는 관심과 격려를 따므로 보답해 드린다는 약속입니다.

## 국악관현악

### ○ 아름다운인생2

· 아름다운인생1이 인생의 역경을 이겨내고 자기의 삶을 찾는 것을 표현한 곡이라면, 아름다운인생 2는 삶에 사랑을 가득 담고 아주 열정적이며 인생을 즐겁게 보내고자 하는 염원이 담겨져 있다. 피리 Solo로 시작하여 4/4박의 독특한 톰바리듬과 4/2박의 우리의 휘모리 리듬을 비교하는 재미 있는 곡이다.

### ○ 상사몽

· 연정이 지나쳐 생기는 병 '상사병'에서 차용한 제목처럼 현실에서는 이루어질 수 없지만 꿈에서라도 이루어지길 바라는 심경을 느낄 수 있다. 가사에서 절절히 묻어 나오는 그리움은 심금을 울리는 악기들의 소리로 배가 된다.

### ○ 모듬북을 위한 협주곡 "타"

· 타악의 멋과 맛을 유감없이 발휘하고 표현한 것으로 모듬북의 강렬한 비트와 관현악의 섬세한 선율이 어울리는 모듬북을 위한 협주곡이다.

이 곡에서 활용되고 있는 리듬은 우리 전통적인 장단과 대중적인 리듬이 혼합되어 있다. 모듬북의 화려하고 힘있는 소리가 국악관현악과 잘 융화 될 수 있도록 작곡 되었다.



## 입춤

춤추는 사람이나 보는 사람들이 구름, 즉 입타령을 하면서 추기도 하며 누구나 함께 참여할 수 있는 대중성을 지닌 춤이다. 입춤은 입춤의 기법 중에서 호흡법과 발디딤법, 양우선법 등을 토대로 해서 구성된 춤이다.

## 영남판굿

판굿은 걸림패(동네의 경비를 목적으로 돈이나 곡식을 얻기위해 풍악을 연주했던 무리)와 남사당패(노래, 춤, 연주, 재주 등을 연행 하던 집단)가 연행하던 음악과 놀이의 종합예술이다. 사물놀이 음악이 특히 귀를 통해 즐거움을 실어준 것이라면 판굿은 눈과 귀를 통해 무궁무진한 재미를 실어오는 순서다. 풍물가락 뿐만 아니라 춤과 기예, 놀이 등을 끌고루 섞어가며 각자 보여주고 들려줄 수 있는 최선의 재능을 보여주는 장인 것이다. 특히 이번 판굿은 영남 지역의 풍물연회를 중점으로 구성하였다. 전반부에는 부산 농악 12 마당을 재구성 하고 후반부에는 상쇠놀이, 설장구놀이, 북놀이, 소고놀이, 열두발상모놀이, 등의 개인놀이부분이 다채롭게 펼쳐 진다.

## 출연진



강 신 일



이 현 지



심 민 우



양 지 원



김 소 연



이 복 남



구 미 란



방 신 애



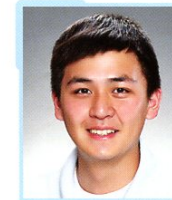
김 지 훈



정 은 희



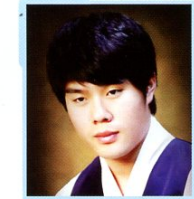
김 태 인



강 완 규



김 태 희



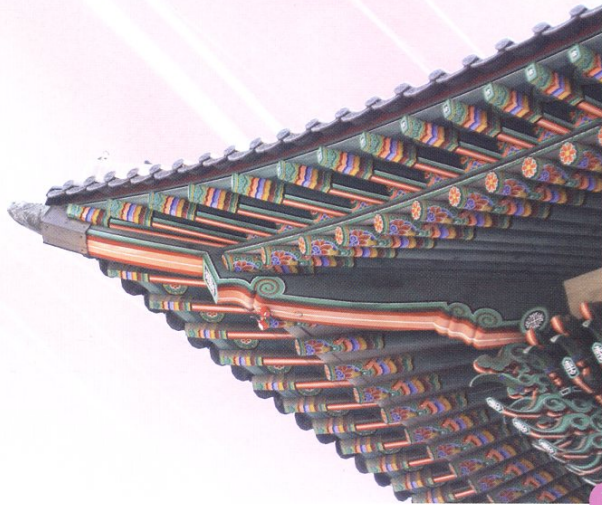
송 민 재

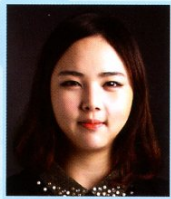


최 용 룬



김 남 령





방 윤 정



이 효 원



이 혜 련



채 수 남



박 현 수

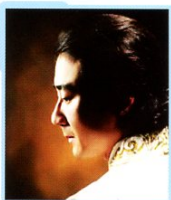


김 현 지



김 진 아

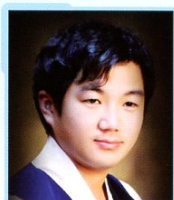
객 원



이 창 규



임 채 형



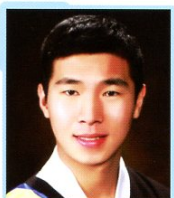
김 경 화



성 현 우



김 동 훈



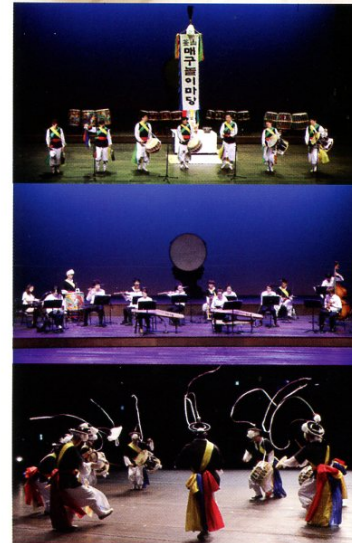
정 성 엽



김 아 름



# 매구놀이마당



손에서 손으로 전해져 오는 선조들의 깊고 높은 애환적 가치를 몸으로 받아 예술로 승화 시키고 길고긴 인고의 작업을 마다하지 않고 신명으로 풀어 낸다. 새싹을 틔우기 위해 초석을 다지고 영글기 위해 숙성하며 수천번의 단금질 속에서 탄생하는 아름다운 한국적 아름다움을 간직한 풍물쟁이들의 삶이다.

부산광역시 무형문화재 제6호 부산농악의 기능보유 후보자와 이수자 그리고 부산·영남일대의 풍물을 사랑하는 전문예술인들로 구성된 풍물 연주단체입니다. 1991년 사물놀이 매구패의 전신으로 출발하여 2005년 새롭게 재단생하였습니다.

문화의 시각지대에 있는 소외계층의 문화 향유권을 증진시키고 일반시민들의 놀이문화, 생활문화 로써의 기틀을 마련하는 활동을 하며 지역문화를 보급하는 교육활동에 힘쓰고 있습니다

전문예술단체들 과의 네트워크를 형성하여 문화적 인프라를 구축하고 다양한 음악적 시도를 통한 문화컨텐츠 개발에 주력하고 있습니다.

‘매구’란 영남지방에서 쓰이는 은어로서 쟁과리 또는 풍물, 풍장 이란 뜻입니다. 쟁(문,매) 鬼(귀신,귀)자를 써서 액을 막아내고 귀신을 쫓는다는 무속적인 의미도 포함하고 있습니다. 풍물 쟁이들이 놀이마당에서 펼치는 여러가지 ‘연희’들을 다채롭게, 맛깔스럽게 표현 함으로써 한국 전통풍물연희의 진수를 맛 볼 수 있습니다.

## 주·요·예·술·활·동

- 2006** 09월 부산 서구 고분도리 걸립 풍물굿 초청공연  
11월 부산해송학교초청 장애우 및 학부모 위문 공연
- 2007** 05월 구덕골 전통민속축제  
10월 고분도리걸립 기원굿 초청  
11월 부산해송학교 초청  
12월 2007 풍물연희단 매구 정기연주회
- 2008** 06월 출디래무용단 초청  
10월 부산 자갈치축제  
11월 서부산 농협초청  
11월 매구놀이마당 정기연주회  
11월 부산진 문화원 초청
- 2009** 부산문화재단 주관 2009 찾아가는 문화활동 문화아날자 참여  
03월 남부산 로타리클럽 초청 창립50주년 기념행사  
10월 안중근의사 의거100주년 기념 손도장 퍼레이드  
11월 2009문화진흥기금 지원 다문화가정 및 외국인근로자를 위한 국악한마당
- 2010** 부산문화재단 주관 2010 찾아가는 문화활동 문화아날자 참여  
04월 제3회 고분도리걸립 정기 기획공연  
06월 부산문화재단 주관 우리기락 우리마당  
11월 부산문화재단 주관 달리는 부산문화
- 2011** 4-5월 부산문화재단 주관 찾아가는 문화활동 문화아날자  
06월 우리기락 우리마당, 달리는 부산문화 참여  
07월 부산역 오감절감 문화마당  
09월 광주임병울국악제 참가  
10월 김재지평선속제 참가  
10월 다대포어항축제 초청  
10월 달리는부산문화  
10월 중요무형문화재 가산오광대 초청  
11월 (주)진양 창립21주년 비전 선포식  
12월 중소기업진흥공단 부산·경남 연수원 초청 -CEO명품이카데미 워크샵  
12월 부산진문화원초청  
12월 수영구 합창단 명품콘서트 협연
- 2012** 4-6월 대우조선해양 조직활성화 연수 프로그램 '2012비상'  
05월 부산문화재단 주관 우리기락 우리마당  
06월 2012 라이온스 부산세계대회 축하 음악회  
06월 2012 매구놀이마당 정기연주회  
07월 오감절감 문화마당 부산역광장  
08월 중서부태평양수신위원회 초청공연  
08월 수영문화원개원 3주년기념 초청공연  
10월 일본 나가사키시 초청 나가사키 음악대전 참가
- 2013** 04월 부산문화재단 주관 우리기락 우리마당  
06월 부산문화재단 주관 2013문화이음권 찾아가는 문화축제 '문화정거장'  
06월 강서예술촌 초청공연



»» 도움주신분들

- (사)구덕민속예술보존회 이사장 김귀업 051) 242-3100
- (사)구덕민속예술보존회 부이사장 정우수 011-875-3100
- 무형문화재6호 부산농악보존회 회원일동
- 무형문화재18호 고분도리걸립보존회 회원일동
- 무형문화재11호 구덕망개터다지기보존회 회원일동
- 부산전문화원 원장 박수용
- 풍류전통예술원 박종환 010-2781-3888
- 부산예술단 김상현 011-585-0115
- 풍물패 이부디 최의철 010-5194-6183
- 베타새 예술단 최정민 051) 751-3100
- 교사풍물연구회 놀이패 '굿거리' 성낙길 010-3867-7198
- 하울 풍물패 김정용 010-9124-8623
- 내드름 전통예술연희단 정동훈 010-2577-3701
- 부산민속국악사 이근재 051) 326-3711, 010-874-3710
- 부산 한울림 국악기 김한동 051) 755-3192, 010-6560-1590
- 팔음 국악기 전문점 강전운 051-553-8447, 011-9400-7185
- 전통예술원 정재욱 011-577-8282
- 낙동민속 보존회 김학근 051) 342-1771
- 금성공업사 전종철 051) 327-9028, 011-954-9028
- 금성원통연마 박대봉 051) 313-1638, 016-561-8799
- 금강공업 이희영 051) 311-7601, 010-8466-4925
- 신일동 1급 정비공업사 이광용 051) 266-1922, 011-577-1922
- 부산아미주부농악단 회원일동
- 부산풍물패 사물놀이 "이음쇠" 회원일동
- 강서예술촌 촌장 강세우 010-4480-1566
- 아미동 주민자치센터 회원일동
- 뷰스튜디오&중앙사진학원 박창현 011-3578-7927

»» 도움을 주신 분들에게 감사드립니다.



매구놀이마당

<http://cafe.daum.net/maegu>