

2007

그림자 춤  
나그

**A team | 2007. 10. 20 [토] pm 5:00**

김성수, 설영성, 이동재, 주정민, 김영찬, 임병우

**B team | 2007. 10. 21 [일] pm 5:00**

홍기태, 정승천, 김윤규, 우진수, 손영민, 정영민

## 부산 민주공원 작은방

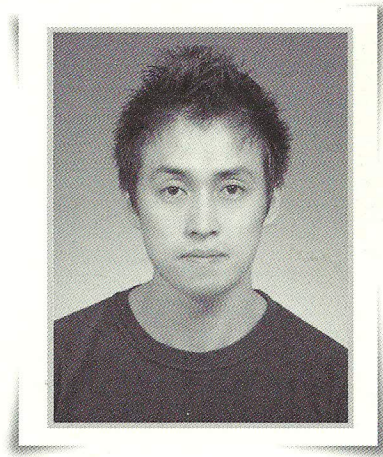
주최 : 부산민예총 춤추는남자들 집행위원회, 부산민예총 춤위원회 | 주관 : 부산민주공원  
후원 : 사)한국민족예술인총연합 한국춤예술연대, 부산민예총, 사)민족미학연구소



# A팀

20일(토) 하오5시

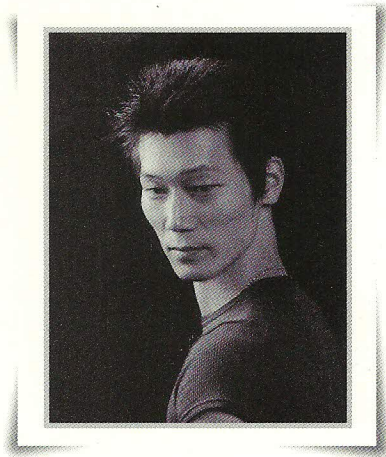
김성수  
설영성  
이동재  
주정민  
김영찬  
임병우



## 처용무

처용무는 현재 전하는 궁중 정재 중 가장 역사적 시원이 오래된 춤에 속하고 1971년 중요무형문화제 제 39호로 지정되었다. 음양오행설의 기본정신을 지녔기 때문에 방위에 따른 의상을 입는데, 동은 청, 서는 백, 북은 흑, 남은 홍, 중앙은 황색의 다섯 가지 색으로 화려하고 색상이 현란하며 가면과도 조화를 이루고 춤의 동작에 있어서는 몸의 자세가 정대하고 위세가 당당하며 활기 있는 움직임 속에서는 쾌활하고 호탕한 기풍이 돌고 있는 춤이다

•출연 \_ 김영찬  
경성대 무용학과 졸업  
중요무형문화제 제39호 처용무 전수자



## 한량무

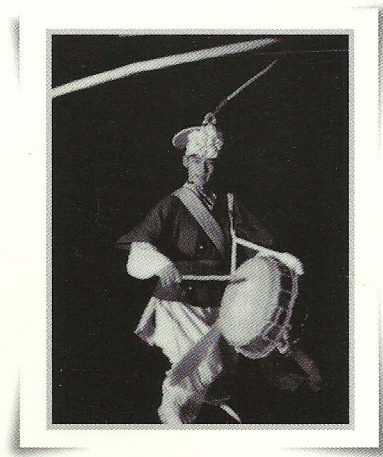
흥을 안으로 삭이고, 드러남을 자제하여 더 큰 흥을 가슴에 담고, 뽐내지 않고 겸손하게, 그리고 춤사위의 흥축된 절제를 통해 우리춤의 정수를 보여주는 것이 오늘의 한량무이다. 남성춤의 대명사로 불린다.

•출연 \_ 이동재  
부산대학교 무용학과 졸업

# B팀

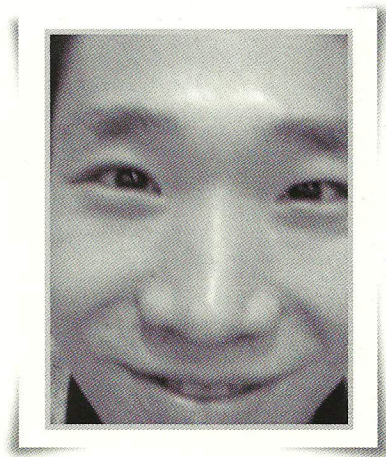
21일(일) 하오5시

홍기태  
정승천  
김윤규  
우진수  
손영민  
정영민



## 복춤

•출연 \_ 우진수  
남산놀이마당 단원

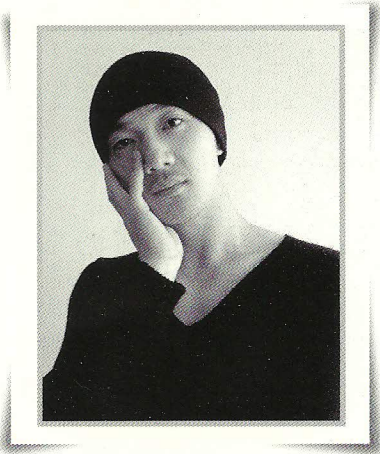


## can you hear me?

여보세요?  
여보세요...  
여보세요!!!

•안무 \_ 정영민  
신라대학교 무용학과 졸업  
22회 KBS공쿠르 금상  
•출연 \_ 고흥균 박시한 정영민





## Why...?

언젠가부터 우리는 누군가가 정해놓은 선에서 이탈하지 않기 위해 다수에 묻혀 타협하며 살아간다. 아무런 의문도 가지지 않은 채 내 주관과는 상관없이 움직이고 이동한다. 왜...? 사라져가는 “?”에 대해 그대는 한번쯤 생각해 보았는가...

- 안무 \_ 임병우  
창원대 무용학과 졸업  
제17회 서울전국무용콩쿨 금상 수상
- 출연 \_ 이제성 박상용 임병우



## 설장구

풍물 판굿에서 장구잡이들이 추는 춤을 장구춤이라고 한다. 장구잡이 혼자 치는 장구놀이를 ‘설장구 놀이’라 하고 장구잡이 둘이 나와 치는 것을 ‘雙杖狗 놀이’라 한다. 옛날에는 상쇠와 상장구가 마주서서 전진 후퇴하면서 가락을 주고 받았으나 근래에는 장고수 혼자 나와서 덩덕궁이, 세산조시, 구정놀이, 호드래기, 굿거리 등 여러 가락을 번주시키며 노는 놀이 형태를 말한다.

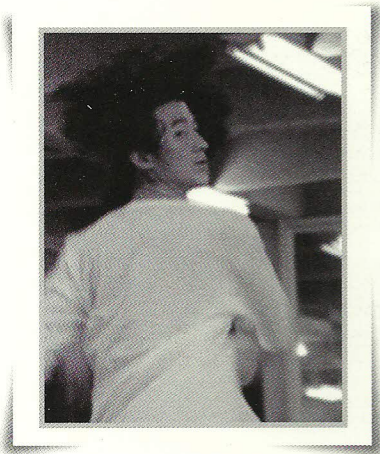
- 출연 \_ 설영성  
진주 삼천포 12차 농악 이수자  
남산놀이마당 단원



## 口(구)

혼자서 살아남기 힘든 이 시대에 우리는 연약한 인간관계를 역지로 끌고 다니며 외로워한다. 이 작품은 한 남자의 이야기로, 하루 일용할 식량을 싸가지고 다니는 것으로 시작한다. 그는 대화할 상대도, 밥을 같이 먹을 친구도 없다. 일인용 음식들은 남보다 나만을 위한 음식인 것이다. 그럼에도 우리는, 나를 잘 아는 또 다른 나를 기다리고 있는 것이 아닐까

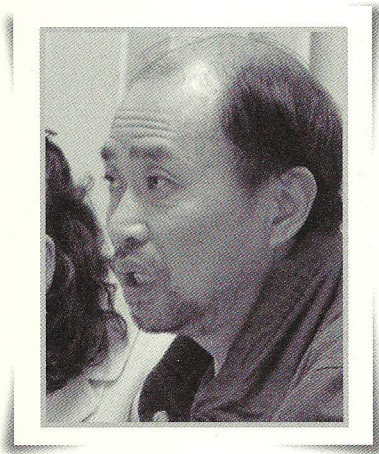
- 안무 출연 \_ 주정민  
한국예술종합학교 전문사재학중  
트러스트무용단 단원



## Motion

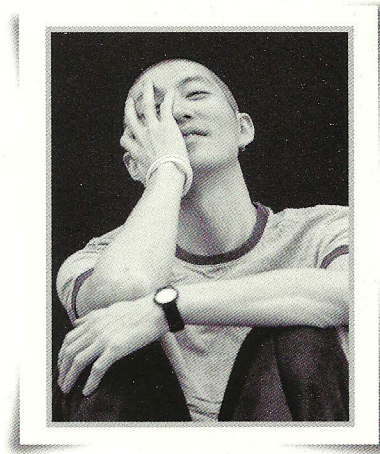
Motion으로 Emotion 만들기

- 안무 출연 \_ 손영민  
한국예술종합학교 무용원 전문사 졸



## 병신춤

- 출연 \_ 정승천

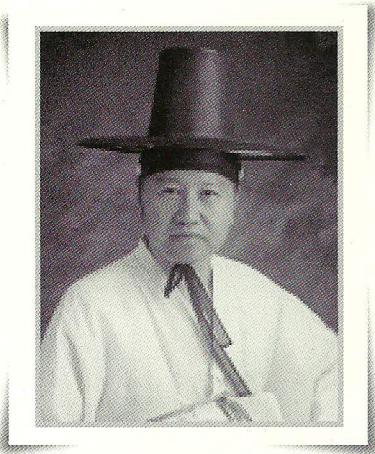


## The Passage

눈 앞에 펼쳐질 내일이 꿈이라면 잠들 수 있을까요? 골목을 찾을 수가 없습니다. 누군가 마지막 통로를 통과한 후 닫아버린 것 같습니다. 광장을 주위로 사라진 통로들은 우리가 숨어야 할 곳입니다. 우리는 정말 나쁜 아이들이었습니까? 그때 잠시 깨어있을 수 있다면... 그때 잠시 날아오를 수 있다면... 반짝이는 유리 달린 큰 집의 흰웃 입은 아이들은 눈앞에서 펼쳐질 멋진 광경을 바라볼 수 있을 겁니다. 골목과 아이들의 자리를 대신한 거대한 건물의 숲과 반짝이는 유리... 마지막 통로가 닫히기 전, 나는 잠들어 파괴의 오늘을 날아 탈출을 꿈꿨습니다.

- 안무 대본 출연 \_ 김윤규  
현, 트러스트 무용단 상임안무자  
부산대학교 예술문화와 영상매체  
협동과정 박사과정
- 미술 \_ 김한신 · 사진 \_ 최병재





## 울산학춤

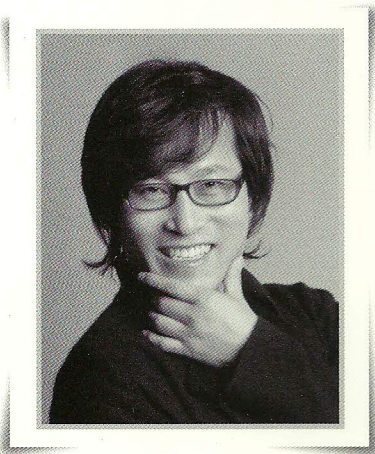
학춤은 자연생태계에 서식하는 학의 다양한 행동태를 인간이 춤으로 표현한 것을 말한다.

울산학춤은 신라시대(901년) 鶴城에서 발생한 '계변천신' 설화에 바탕하여 창출된 학춤문화이다.

울산학춤의 특징은 학의 모의무로써 매우 사실적으로 표현되었으며, 걷는 태부터 시작하는 것이 특이하다.

### • 출연 \_ 김성수

동국대 불교학과 박사과정 수료,  
울산학춤, 사찰학춤 예능자

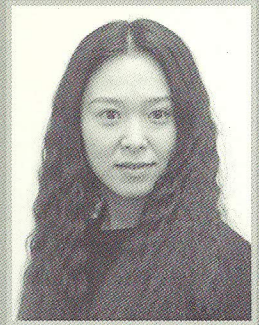


## 도살풀이춤

곳판에서 추던 도살풀이춤은 중요무형문화재 제97호로 지정되어, 경기 무속춤 가운데 가장 어렵고 기교가 필요한 춤으로 긴수건을 너울거리며 이어가는 춤사위가 인상적이다.

### • 출연 \_ 홍기태

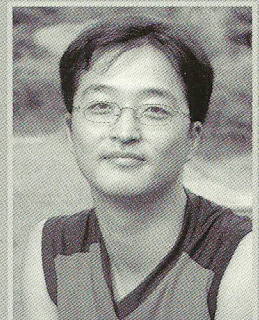
부산시립무용단 예술감독



• 구성·연출 \_ 김미현 (동아방송예술대 연극과 교수)



• 기획 \_ 김미란 (부산대 예술문화와 영상매체 협동과정 박사과정)  
박순호 (울산시립무용단 단원)



• 조 명 \_ 권성훈

• 음 향 \_ 서강주

• 사 진 \_ 이장수 (사진가)

• 영 상 \_ 김경희

• 진 행 \_ 김수현 서연주 강소정

• 집행위원 \_ 홍기태 (부산시립무용단 수석안무가)

황해순 (부산예술대학 교수)

이윤혜 (부산시립무용단 훈련지도자)

김두진 (부산민예총 기획실장)

임현미 (연분홍 예술감독)

# STAFF